



## VERKKOLAAJENNUS

KÄYTTÖOHJE  
(verkkotulostimelle)

Sivu

- JOHDANTO ..... 1
- SISÄLLYSLUETTELO ..... 2
- TULOSTAMINEN  
WINDOWSISTA ..... 3
- TULOSTIMEN APUOHJELMAT  
(WINDOWS)..... 14
- TULOSTAMINEN  
MACINTOSHISTA..... 17
- LAITTEEN  
INTERNET-TOIMINNOT ..... 20
- JÄRJESTELMÄASETUKSET .. 31
- VIANMÄÄRITYS ..... 34
- TEKNISET TIEDOT..... 38

---

---

# JOHDANTO

Laitetta voidaan käyttää verkkotulostimena valinnaisen verkkolaajennuksen (MX-NB10) avulla.

Laitteen käyttämiseksi PS-tulostimena on hankittava PS3-laajennuspaketti (MX-PK10) ja tuoteavain (salasana) on syötettävä Internet-sivun (vastuuhenkilön) "Tuoteavaimen asetus"-kohtaan. Ota yhteyttä jälleenmyyjääsi tuoteavaimen osalta.

## Huomio

- Tässä ohjeessa selitetään vain se verkkotulostinominaisuus, jota voidaan käyttää, kun valinnainen verkkolaajennus on asennettu. Tietoa kopiolaitteen toiminnoista, paperin ja väriaineen lisäämisestä, paperitukosten poistamisesta, oheisvarusteiden käyttämisestä ja muuta yleistä tietoa saat laitteen mukana toimitetusta oppaasta "Käyttöohje (kopiokonetta varten ja yleistiedoksi)". Tietoa verkkoskanneritoiminnosta saat oppaasta "Käyttöohje (verkkoskanneri)" verkkolaajennuksessa (MX-NB10).
- Tietoa tässä käyttöoppaassa mainittujen ajureiden ja ohjelmistojen asennuksesta saat erillisestä "Ohjelmiston asennusoppaasta".
- Lisätietoja käyttöjärjestelmästä on järjestelmän käyttöoppaassa tai käytönaikaisessa Ohje-toiminnossa.
- Tässä käyttöohjeessa esiintyvät näytöt ja prosessit ovat pääasiassa Windows Vista®-käyttöjärjestelmälle Windows®-ympäristöissä ja Mac OS X v10.5.6-käyttöjärjestelmälle in Macintosh ympäristöissä. Näytöt voivat olla erilaisia muissa käyttöjärjestelmissä.
- Tässä käyttöohjeessa viitataan sanalla "laite" digitaaliseen monitoimilaitteeseen, joka on varustettu verkkotoiminnolla.
- Tässä käyttöohjeessa viitataan kääntävään alkuperäisten syöttölaitteeseen lyhenteellä "RSPF" ja alkuperäisten syöttölaitteeseen lyhenteellä "SPF".  
Mikäli tyyppiä ei mainita erityisesti, viitataan sekä RSPF- että SPF-laitteeseen lyhenteellä "SPF".
- Kun tässä käyttöohjeessa lukee "MX-xxxx", korvaa "xxxx" laitteesi mallinumerolla.

Joillakin alueilla tässä käyttöohjeessa mainittu "Järjestelmäasetusten opas" on erillinen käyttöopas ja joillakin alueilla "Järjestelmäasetusten opas" sisältyy "Käyttöohje (kopiokonetta varten ja yleistiedoksi)" -oppaaseen.

Käyttöoppaassa mainitut näytön ikkunat, viestit ja näppäinten nimet voivat poiketa käytössäsi olevan laitteen vastaavista kohdista tuotteen jatkokehityksen ja muutosten vuoksi.

# SISÄLLYSLUETTELO

JOHDANTO .....	1
----------------	---

## 1 TULOSTAMINEN WINDOWSISTA

TAVALLINEN TULOSTUS .....	3
● JOS TASOLTA LOPPUU PAPERI TULOSTUKSEN AIKANA .....	4
● TULOSTUSTYÖN TAUOTUS.....	4
● KUN "PAPERIKASETTI" KOHTAAN ON ASETETTU [AUTOMAATTINEN VALINTA] .....	4
● KUINKA [OHISYÖTTÖTASO] JA [OHISYÖTTÖ KÄSIN] POIKKEAVAT TOISISTAAN "PAPERIKASETTI"-ASETUKSISSA .....	4
● LASKURITOIMINTO .....	5
TULOSTINAJURIN AVAAMINEN [KÄYNNISTÄ]-PAINIKKEESTA .....	6
TULOSTINAJURIN ASETUKSET .....	7
● KAKSIPUOLINEN TULOSTUS (AINOASTAAN KAKSIPUOLISTA TULOSTUSTA TUKEVISSA MALLEISSA) .....	8
● USEIDEN SIVUJEN TULOSTUS YHDELLE SIVULLE ...	10
● TULOSTUSKUVAN SOVITTAMINEN YHDELLE SIVULLE .....	11
● TULOSTUSKUVAN KÄÄNTÄMINEN 180°:LLA.....	12
● VESILEIMAN TULOSTUS .....	12
● TEKSTIN JA RIVIEN TULOSTUS MUSTANA ...	13

## 2 TULOSTIMEN APUOHJELMAT (WINDOWS)

TULOSTIMEN APUOHJELMAT .....	14
● PRINTER STATUS MONITOR-APUOHJELMAN KÄYTTÖÄ .....	14
TULOSTIMEN APUOHJELMIEN KÄYTTÄMINEN..	15
● TULOSTIMEN APUOHJELMIEN KÄYNNISTÄMINEN .....	15
● TULOSTIMEN APUOHJELMIEN KÄYTTÄMINEN .....	15
● TULOSTIMEN TILANVALVONNAN ASETUSTEN MUUTTAMINEN .....	15
● TULOSTIMEN TILAN TARKISTUS .....	16

## 3 TULOSTAMINEN MACINTOSHISTA

TAVALLINEN TULOSTUS .....	17
● JOS TASOLTA LOPPUU PAPERI TULOSTUKSEN AIKANA .....	18
● TULOSTUSTYÖN TAUOTUS.....	18
● KUN [PAPERINSYÖTTÖ] ON ASETETTU [AUTOM. VALINTA].....	19
● KUINKA [OHISYÖTTÖTASO] JA [OHISYÖTTÖ KÄSIN] POIKKEAVAT TOISISTAAN [PAPERINSYÖTTÖ]-ASETUKSISSA .....	19
● TYÖNOHJAUSTOIMINTO (MAC OS 9.0 - 9.2.2, MAC OS X V10.2.8 - 10.5.6).....	19

## 4 LAITTEEN INTERNET-TOIMINNOT

PÄÄSY INTERNET-SIVULLE JA OHJE-TIEDOSTON KATSELU .....	20
TIETOA INTERNET-SIVUSTA (KÄYTTÄJILLE) ....	21
● TIETOKONEELLA OLEVAN TIEDOSTON TULOSTAMINEN SUORAAN .....	22
● TULOSTIMEN OLETUSASETUKSET .....	23
TIETOA INTERNET-SIVUSTA (VASTUUHENKILÖLLE) .....	25
● INTERNET-SIVULLA OHJELMOIDUN TIEDON SUOJAAMINEN ([SALASANAT]).....	26
● SÄHKÖPOSTIN TULOSTUSTOIMINTO .....	27
● JÄRJESTELMÄASETUKSET .....	28
● TILAVIESTI JA SÄHKÖPOSTI-ILMOITUKSEN ASETUKSET.....	29

## 5 JÄRJESTELMÄASETUKSET

JÄRJESTELMÄASETUSTEN LUETTELO .....	31
JÄRJESTELMÄASETUSTEN KÄYTTÖ .....	32
● ASETUSTEN PERUSKONFIGUROINTI.....	32
● ERIKOISASETUKSET .....	33

## 6 VIANMÄÄRITYS

VIANMÄÄRITYS .....	34
IP-OSOITTEEN TARKISTAMINEN .....	37

## 7 TEKNISET TIEDOT

TULOSTIMEN TEKNISET TIEDOT .....	38
TULOSTINAJURIN TEKNISET TIEDOT .....	39

# 1

# TULOSTAMINEN WINDOWSISTA

Tässä kappaleessa selitetään tavallinen tulostaminen Windows-käyttöjärjestelmästä ja tulostinajurin asetusten valitseminen.

## TAVALLINEN TULOSTUS

Seuraavassa esimerkissä selitetään WordPad-asiakirjan tulostus.

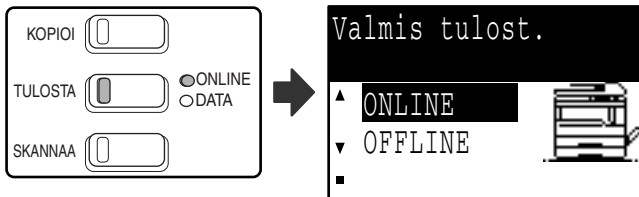
Varmista ennen tulostuksen aloittamista, että laitteeseen on asetettu asiakirjallasi oikean kokoista paperia.



Paperi, jota voidaan käyttää, ja paperin täyttömenetelmät ovat samat kuin kopioinnissakin. Katso "Käyttöohje (kopiokonetta varten ja yleistiedoksi)".

### 1 Varmista, että ohjauspaneelin ONLINE-merkkivalo palaa.

Jos ONLINE-merkkivalo ei pala, paina [TULOSTA]-painiketta vaihtaaksesi tulostustoimintoon, ja paina sen jälkeen [▲]-näppäintä valitaksesi "ONLINE".



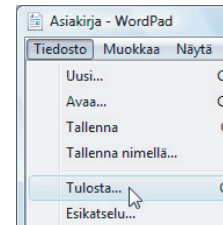
ONLINE- ja DATA-merkkivalot [TULOSTA]-näppäimen yläpuolella näyttävät tulostustoiminnon tilan.

	ONLINE-merkkivalo	DATA-merkkivalo
<b>Palaa</b>	Laite on käynnistetty. Tulostus on mahdollista.	Muistissa on tulostustietoa, jota ei ole vielä tulostettu.
<b>Vilkkuu</b>	Tulostustyö on peruttu.	Tulostus on käynnissä tai tietoa vastaanotetaan.
<b>Pois päältä</b>	Laite sammutettu. Tulostus ei ole mahdollista.	Muistissa ei ole tulostustietoa eikä vastaanoteta.

### 2 Käynnistä WordPad ja avaa asiakirja, jonka haluat tulostaa.

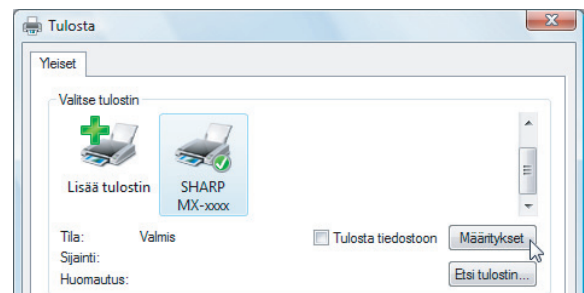
### 3 Valitse [Tulosta] sovelluksen [Tiedosto]-valikosta.

"Tulosta"-valintaikkuna tulee näkyviin.



### 4 Varmista, että tulostimeksi on valittu "SHARP MX-xxxx".

Jos tulostinasetuksia täytyy muuttaa, avaa tulostinohjaimen asetukset -näyttö napsauttamalla [Määrittäminen]-painiketta. Tulostinohjaimen asetukset -näyttö tulee esiin.



Windows 2000 -käyttöjärjestelmässä ei ole [Määrittäminen]-painiketta tässä valintaikkunassa. Valitse tarvittavat asetukset kustakin asetusten välilehdestä ja napsauta [OK]-painiketta.

[TULOSTINAJURIN ASETUKSET \(sivu 7\)](#),  
[KAKSIPIUOLINEN TULOSTUS \(AINOASTAAN KAKSIPIUOLISTA TULOSTUSTA TUKEVISSA MALLEISSA\) \(sivu 8\)](#),  
[USEIDEN SIVUJEN TULOSTUS YHDELLE SIVULLE \(sivu 10\)](#),  
[TULOSTUSKUVAN SOVITTAMINEN YHDELLE SIVULLE \(sivu 11\)](#),  
[TULOSTUSKUVAN KÄÄNTÄMINEN 180°:LLA \(sivu 12\)](#),  
[VESILEIMAN TULOSTUS \(sivu 12\)](#),  
[TEKSTIN JA RIVIEN TULOSTUS MUSTANA \(sivu 13\)](#)

**5 Napsauta [Tulosta]-painiketta.**

Tulostus alkaa.

**Työn erittelytason ollessa asennettuna**

Tulostustaso voidaan valita tulostusasetuksia määrittäessä tulostushetkellä. Muuttaaksesi tasovalinnan valitse haluamasi taso kohdasta "Tulosteiden vastaanotto" tulostinajurin asetusnäytön [Paperi]-välilehdellä.

**JOS TASOLTA LOPPUU PAPERI TULOSTUKSEN AIKANA**

Lisää paperia tasolle, josta paperi loppui, tai ohisyöttötasolle. Jos lisää paperia ohisyöttötasolle, paina laitteen [TULOSTA]-painiketta vaihtaaksesi tulostustoimintoon ja valitse "OHISYÖTTÖTASO". Tulostus jatkuu. Huomioi, että jos "AUTOM. TASON VAIHTO" on valittuna "PAPERIKOON ASETUS"-kohdassa (pääset valikkoon painamalla [ERITYISTOIMINTO]-painiketta) ja jos toisella tasolla on samankokoista paperia, laite vaihtaa automaattisesti toiselle tasolle ja jatkaa tulostusta.

**TULOSTUSTYÖN TAUOTUS**

Tulostustyön tauottamiseksi paina laitteen [TULOSTA]-näppäintä vaihtaaksesi tulostustoimintoon, ja valitse sitten "OFFLINE" [▼]-näppäimellä. Laite keskeyttää tulostustyön ja sammuu.

- Tulostustyön peruuttamiseksi paina [C]-näppäintä (□).
- Tulostuksen jatkamiseksi valitse "ONLINE" [▲]-näppäimellä.

**KUN "PAPERIKASETTI" KOHTAAN ON ASETETTU [AUTOMAATTINEN VALINTA]**

Jos tulostinohjaimen asetukset -ikkunan [Paperi]-välilehdessä on "Paperikasetti"-asetuksena [Automaattinen valinta] eikä laitteeseen ole asetettu oikean kokoista paperia, tulostusmenettely vaihtelee riippuen järjestelmäasetusten "PAKOTETTU ULOSTULO"-asetuksesta ([sivu 31](#)).

**Kun "PAKOTETTU ULOSTULO" ei ole käytössä**

Jos lisää paperia ohisyöttötasolle, paina laitteen [TULOSTA]-painiketta vaihtaaksesi tulostustoimintoon ja valitse "OHISYÖTTÖTASO". Tulostus jatkuu.

**Kun "PAKOTETTU ULOSTULO" on käytössä**

Tulostuksessa käytetään muuta kuin ohisyöttötasolla olevaa lähintä paperikokoa.



Jos tulostuskuva on toisen suuntainen kuin paperi, tulostuskuva kääntyy automaattisesti 90 astetta paperin suuntaiseksi. (Muu taso kuin ohisyöttötaso)

**KUINKA [OHISYÖTTÖTASO] JA [OHISYÖTTÖ KÄSIN] POIKKEAVAT TOISISTAAN "PAPERIKASETTI"-ASETUKSISSA**

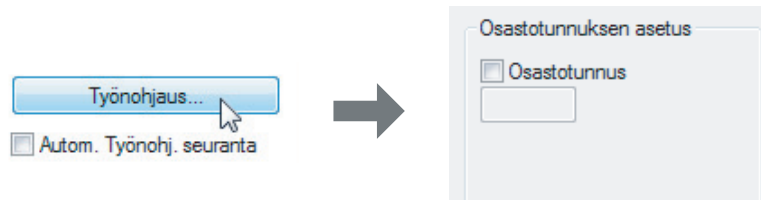
Tulostinajurin asetusnäytön [Paperi]-välilehden "Paperikasetti"-asetuksissa on kaksi ohisyöttöasetusta:

- Kun [Ohisyöttötaso] on valittu, tulostustyö tulostetaan automaattisesti ohisyöttötason paperille.
- Kun [Ohisyöttö käsin] on valittu, tulostustyötä ei tulosteta ennen kuin ohisyöttötasolle asetetaan paperia. Jos ohisyöttötasolla on jo paperia, poista paperi ja aseta se uudelleen paikoilleen tulostuksen aloittamiseksi.

# LASKURITOIMINTO

Kun "LASKURITOIMINTO" on otettu käyttöön järjestelmäasetuksissa, tulostamista varten on tulostinohjaimen asetukset -näytössä annettava 5-numeroinen osastotunnus. Osastotunnukset tallennetaan järjestelmäasetuksissa. (Katso "Järjestelmäasetusten opas".)

Avataksesi osastotunnuksen antoikkunan napsauta [Työnohjaus] painiketta tulostinohjaimen [Pääasetukset]-välilehdellä.



Napsauta "Osastotunnus"-kohdan vasemmalla puolella olevaa ruutua niin, että ruutuun ilmestyy rasti, syötä 5-numeroinen osastonumerosi ja napsauta [OK]-näppäintä.



Kun [Autom. työnohj. seuranta]-ruutua napsautetaan, osastonumeron vahvistusnäyttö tulee näkyviin ennen tulostuksen alkamista.



- Jos "PERUUTA VIRH. OSASTON TYÖT" on käytössä järjestelmäasetuksissa ja tulostusta yritetään ilman osastotunnusta tai annetaan virheellinen osastotunnus, tulostusta ei tapahdu. Tulostaaksesi ilman oikeaa osastotunnusta, ota "PERUUTA VIRH. OSASTON TYÖT" pois käytöstä. Tulostettujen sivujen lukumäärä lisätään "MUUT" laskuun.
  - Kun Windowsissa käytetään PPD-tiedostoa\*, tarkastustilaa ei voida käyttää tulostustoiminnossa. Älä tästä syystä ota käyttöön järjestelmäasetuksien "PERUUTA VIRH. OSASTON TYÖT" -asetusta, koska se estää tulostuksen. Tulostetut sivut lisätään "MUUT" laskuun. (Katso "Järjestelmäasetusten opas".)
- \* PPD-tiedosto mahdollistaa sen, että kone tulostaa käyttämällä käyttöjärjestelmän tavallista PS-ajuria.

---

---

# TULOSTINAJURIN AVAAMINEN [KÄYNNISTÄ]-PAINIKKEESTA

Tulostinajurin asetusten muuttamiseksi seuraa seuraavia ohjeita. Tällä tavalla säädetyt asetukset ovat alkuasetukset, kun tulostat sovellusohjelmasta. (Jos muutat asetuksia tulostinohjaimen asetusnäytössä tulostushetkellä, asetukset palautuvat perusasetuksiksi, kun poistut sovelluksesta.)

---

## 1 Napsauta [Käynnistä]-painiketta, valitse [Ohjauspaneeli] ja valitse sitten [Tulostin].

- Jos käyttöjärjestelmänä on Windows XP, napsauta [Käynnistä]-painiketta ja sitten [Tulostimet ja faksit].
- Jos käyttöjärjestelmänä on Windows 2000, napsauta "Käynnistä"-painiketta, valitse [Asetukset] ja valitse sitten [Tulostimet].



Jos Windows XP -käyttöjärjestelmän [Käynnistä]-valikossa ei näy [Tulostimet ja faksit], valitse [Ohjauspaneeli], valitse [Tulostimet ja muut laitteet] ja valitse sitten [Tulostimet ja faksit].

---

## 2 Napsauta "SHARP MX-xxxx"-tulostinohjainkuvaketta.

---

## 3 Valitse [Järjestä]-valikosta [Ominaisuudet].

Valitse Windows XP/2000 -käyttöjärjestelmässä [Tiedosto]-valikosta [Ominaisuudet].

---

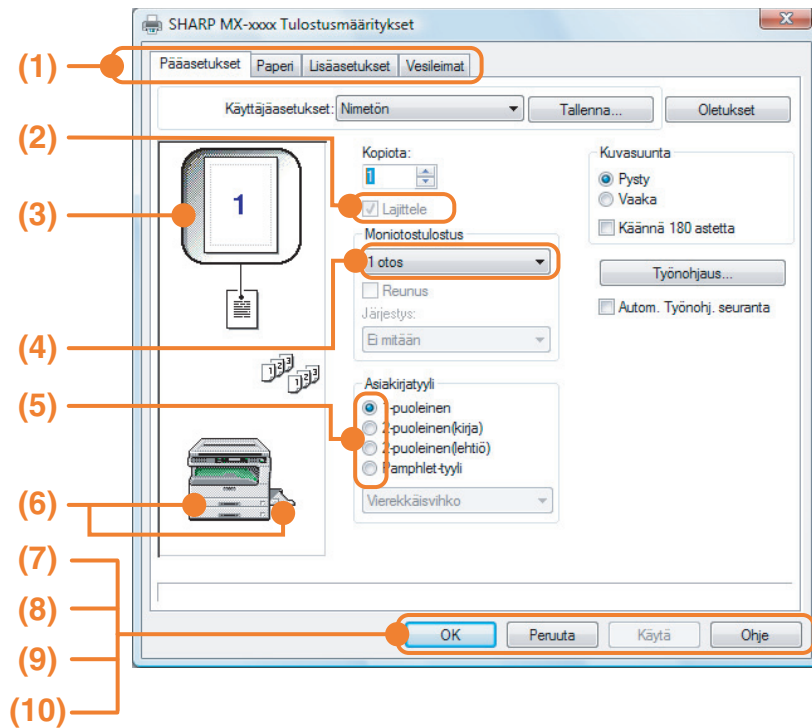
## 4 Napsauta [Tulostusmääritykset]-painiketta [Yleiset]-välilehdellä.

Tulostinohjaimen asetukset -näyttö tulee esiin.

☞ [TULOSTINAJURIN ASETUKSET \(sivu 7\)](#)

# TULOSTINAJURIN ASETUKSET

Tulostinajurin asetusten näytössä valittavien asetusten yhdistämistä on rajoitettu jonkin verran. Kun rajoitus on voimassa, asetuksen viereen ilmestyy huomautuskuvake (i). Kuvaketta napsauttamalla saat näkyviin rajoituksen selityksen.



## (1) Välilehti

Asetukset on ryhmitelty välilehdille. Saat asetuksen esille napsauttamalla välilehteä.

## (2) Valintaruutu

Napsauta laatikkoa saadaksesi toiminnon päälle tai pois.

## (3) Tulostuskuva

Tämä näyttää valittujen tulostusasetusten vaikutuksen.

## (4) Pudotusvalikko

Voit valita eri mahdollisuuksista.

## (5) Valintapainike

Voit valita yhden kohdan eri vaihtoehtojen luettelosta.

## (6) Kuva paperitasoista

Taso, joka on valittu "Paperikasetti" -kohdassa [Paperi]-välilehdellä näkyy sinisenä. Voit myös napsauttaa tasoa valitaksesi sen.

## (7) [OK]-painike

Napsauttamalla painiketta tallennat asetukset ja poistut valintaikkunasta.

## (8) [Peruuta]-painike

Napsauttamalla painiketta poistut valintaikkunasta tekemättä muutoksia asetuksiin.

## (9) [Käytä]-painike

Napsauttamalla tallennat asetukset sulkematta valintaikkunaa.



[Käytä]-painike ei ilmesty, kun avaat tämän ikkunan sovelluksesta.



- Asetukset ja laitteen kuva vaihtelevat eri malleissa. Jos taso-optio tai työerotteluoptio on asennettu, katso "Ohjelmiston asennusoppaasta" kappaleen "3. VIANETSINTÄ JA TÄRKEÄÄ TIETOA" kohta "TULOSTINAJURIN KONFIGUROINTI", mistä saat ohjeita option asettamisesta.
- Tietoa tulostintoinnosta, ks. ["TULOSTINAJURIN TEKNISET TIEDOT"](#) (sivu 39).

## KAKSIPUOLINEN TULOSTUS (AINOASTAAN KAKSIPUOLISTA TULOSTUSTA TUKEVISSA MALLEISSA)

Malleissa, joissa on kaksipuolinen tulostustoiminto, voidaan tulostaa paperin kummallekin puolelle.

Toimintoa käyttäaksesi avaa tulostinajurin asetusnäyttö ja valitse [2-puoleinen(kirja)] tai [2-puoleinen(lehtiö)] kohdasta "Asiakirjatyyli" [Pääasetukset]-välilehdellä.

Tulostinajurin avaamiseksi, katso "[TAVALLINEN TULOSTUS](#)" (sivu 3).

Asiakirjatyyli

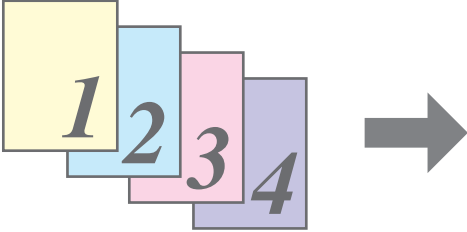
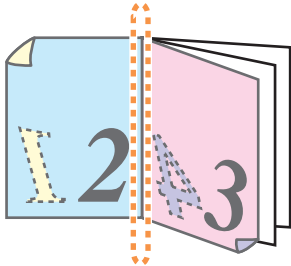
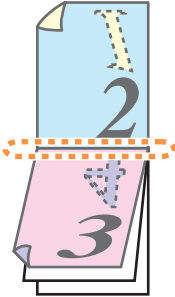
- 1-puoleinen
- 2-puoleinen(kirja)
- 2-puoleinen(lehtiö)
- Pamphlet-tyyli

Vierekkäisvihko



- Kaksipuoliseen tulostukseen sopivat paperikoot ovat A3, A4, A5, B4, B5, Ledger, Letter, Legal ja Foolscap.
- Ohisyöttötasoa ei voida käyttää kaksipuoliseen tulostukseen.

Seuraavassa esimerkissä esitetään tulos, kun pystysuuntaista dataa tulostetaan paperin molemmille puolille.

Tulostusdata	Tulostustulos	
	2-puoleinen(kirja)	2-puoleinen(lehtiö)
	 <p>Sivut tulostetaan siten, että ne voidaan sitoa sivureunasta.</p>	 <p>Sivut tulostetaan siten, että ne voidaan sitoa yläreunasta.</p>

## Pamphlet-tyyli

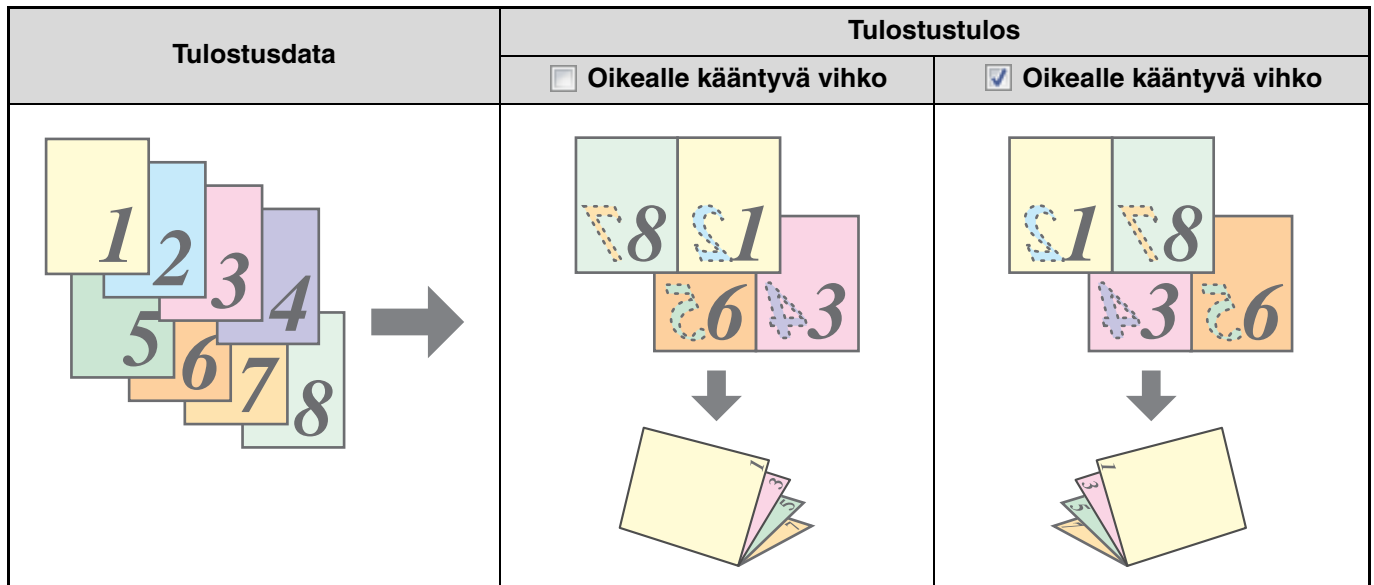
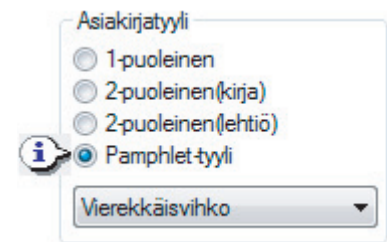
Vihko-tyyli tulostaa kaksi sivua sekä paperiarkin etu- että takapuolelle (yhteensä neljä sivua yhdellä arkilla) niin, että arkeista voidaan muodostaa vihko taittamalla ja sitomalla arkit keskeltä.

Toiminto soveltuu tulosteiden kokoamiseen vihkoksi.

Toimintoa käyttääksesi avaa tulostinohjain, ja valitse [Vierekkäisvihko] tai [2-otoksinen vihko] kohdassa "Asiakirjatyylit" [Pääasetukset]-välilehdellä.

Vihkon avautumissuunta valitaan "Oikealle kääntyvä vihko"-ruudussa [Lisäasetukset] välilehdellä.

Seuraavassa esimerkissä näytetään, kuinka tulostetaan 8 sivua, kun valitaan [Vierekkäisvihko]-tyyli.



### Huom:

- Koska kullekin arkille tulostetaan neljä sivua, tyhjät sivut lisätään automaattisesti loppuun silloin, kun sivujen kokonaismäärä ei ole neljällä jaollinen.
- Kun valitaan [Vierekkäisvihko], tulostus tapahtuu kaksi kertaa sovelluksessa määritettyä kokoa suuremmalle paperille.
- Kun valitaan [2-otoksinen vihko], kukin sivu pienenee samalla tavalla kuin 2-otoksisessa ja tulostetaan sovelluksessa määritetylle paperikoolle.

## USEIDEN SIVUJEN TULOSTUS YHDELLE SIVULLE

Tämän ominaisuuden avulla pienennät ja tulostat kaksi, neljä, kuusi, kahdeksan, yhdeksän tai kuusitoista sivua yhdelle paperiarkille.

Toimintoa käyttäaksesi avaa tulostinohjaimen asetukset -näyttö ja valitse sivujen lukumäärä arkkiä kohti (2 otosta, 4 otosta, 6 otosta, 8 otosta, 9 otosta tai 16 otosta) kohdassa "Moniotostulostus" [Pääasetukset] välilehdellä.

Sivujärjestystä voi muuttaa "Järjestys" valikossa.

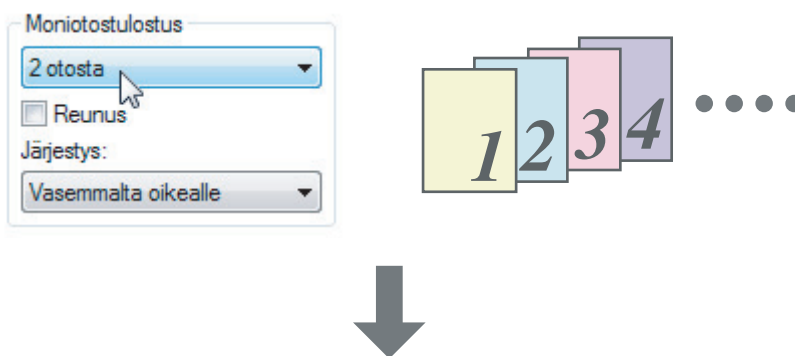
Tulostinajurin avaamiseksi, katso "[TAVALLINEN TULOSTUS](#)" (sivu 3).



"Moniotostulostus"-asetukset eivät ole käytettävissä kun [Sovita paperikokoon] on valittuna.

☞ [TULOSTUSKUVAN SOVITTAMINEN YHDELLE SIVULLE](#) (sivu 11)

Esimerkiksi kun valitaan [2 otosta] tai [4 otosta], tulos riippuu valitusta järjestyksestä.



Moniotos	Vasemmalta oikealle	Oikealta vasemmalle
[2 otosta]		

Moniotos	Oikealle ja alas	Alas ja oikealle	Vasemmalle ja alas	Alas ja vasemmalle
[4 otosta]				

Jos valitset [Reunus]-valintaikkunan, jokaisen sivun ympärille tulostuu reunaviivat.



2 ja 4 otoksen esimerkit näkyvät tässä. 6, 8, 9 ja 16 otoksen järjestys on sama kuin 4 otoksessa.

Järjestys näkyy tulostuskuvassa tulostinohjaimen asetukset -näytössä.

☞ [TULOSTINAJURIN ASETUKSET](#) (sivu 7)

# TULOSTUSKUVAN SOVITTAMINEN YHDELLE SIVULLE

Tulostinajuri voi sovittaa tulostuskuvan koon laitteeseen ladattuun paperikokoon sopivaksi.

Seuraa alla kuvattuja vaiheita tämän toiminnon käyttämiseksi. Selityksessä oletetaan, että aiot tulostaa A3-kokoisen tai Ledger-kokoisen asiakirjan A4-koon tai Letter-koon paperille.

Tulostinajurin avaamiseksi, katso ["TAVALLINEN TULOSTUS" \(sivu 3\)](#).

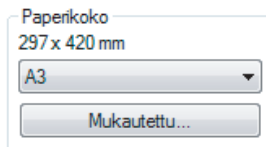


"Sovita paperikokoon" -asetukset eivät ole käytettävissä, kun "Moniotostulostus" on valittuna.

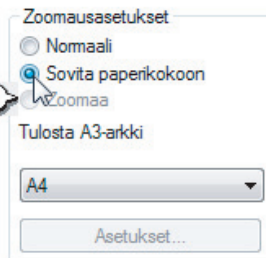
☞ [USEIDEN SIVUJEN TULOSTUS YHDELLE SIVULLE \(sivu 10\)](#)

**1** Napsauta [Paperi]-välilehteä tulostinajurin asennusnäytössä.

**2** Valitse tulostuskuvan alkuperäinen koko (A3 tai Ledger) kohdassa "Paperikoko".



**3** Valitse [Sovita paperikokoon].

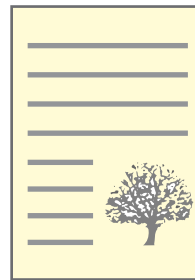


**4** Valitse laitteeseen asetetun paperin koko (A4 tai Letter) "Sovita paperikokoon"-kohdassa.

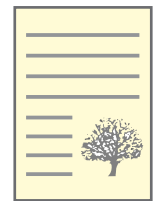
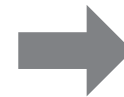
Tulostuskuvan koko säädetään automaattisesti laitteeseen asetetun paperin kanssa.

Paperikoko: A3 tai Ledger

Sovita paperikokoon: A4 tai Letter



A3- tai  
Ledger-kokoinen  
asiakirja  
(Paperikoko)



A4- tai  
Letter-kokoinen  
paperi  
(Sovita  
paperikokoon)



Kun käytetään PS-tulostinohjainta, tulostuskuvaa voidaan suurentaa tai pienentää numeerisilla arvoilla. (Pysty- ja vaakasuhteet voidaan asettaa erikseen.) Valitse [XY-Zoomaa] vaiheessa 3, napsauta [Leveys/Pituus] painiketta, ja säädä suhteet näkyviin tulevassa ikkunassa.

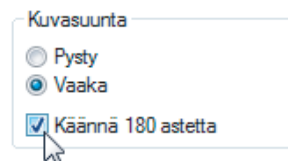
## TULOSTUSKUVAN KÄÄNTÄMINEN 180°:LLA

Tulostuskuvaa voidaan kääntää 180 astetta.

Tämä ominaisuus kääntää tulostuskuvaa 180 astetta, jotta tulostus on mahdollista paperille, jota voidaan syöttää ainoastaan yhdessä suunnassa.

Käyttääksesi tätä toimintoa, valitse kuvan suunta [Pääasetukset]-välilehden "Kuvasuunta"-valikosta ja valitse [Kierrä 180 astetta]-valintaikkuna.

Tulostinajurin avaamiseksi, katso ["TAVALLINEN TULOSTUS" \(sivu 3\)](#).



Tulostustulos	
<input checked="" type="radio"/> Vaaka <input checked="" type="checkbox"/> Kierrä 180 astetta	<input type="radio"/> Vaaka <input type="checkbox"/> Kierrä 180 astetta



Paperinsyöttömenetelmä kuvataan oppaassa "Käyttöohje (kopiokonetta varten ja yleistiedoksi)".

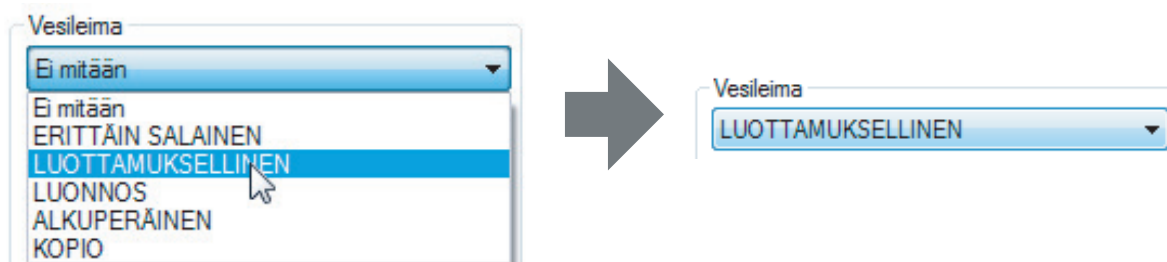
## VESILEIMAN TULOSTUS

Voit tulostaa asiakirjaasi vesileiman kuten esimerkiksi "LUOTTAMUKSELLINEN". Kun haluat tulostaa vesileiman, avaa tulostinajurin asetusten näyttö, napsauta [Vesileimat]-välilehteä, ja noudata alla olevia ohjeita.

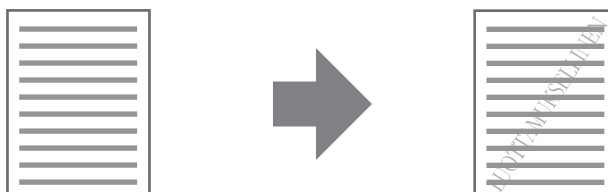
Tulostinajurin avaamiseksi, katso ["TAVALLINEN TULOSTUS" \(sivu 3\)](#).

### Miten vesileima tulostetaan

Valitse "Vesileima"-pudotusvalikosta vesileima, jonka haluat tulostaa (esimerkiksi "LUOTTAMUKSELLINEN"), ja aloita tulostus.



Esimerkki vesileimasta



Voit kirjoittaa tekstiä ja luoda oman vesileiman. Katso yksityiskohtia vesileiman asetuksista tulostinajurin Ohjeesta.

☞ [TULOSTINAJURIN ASETUKSET \(sivu 7\)](#)


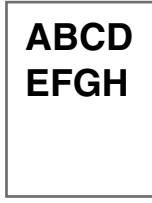
# TEKSTIN JA RIVIEN TULOSTUS MUSTANA

Värillinen teksti ja rivit, jotka tulostetaan tavallisesti vaalealla värillä, voidaan tulostaa mustana. Tavallisessa tulostuksessa himmeäksi jäävät värillinen teksti ja rivit voidaan tulostaa mustalla luettavuuden parantamiseksi.

## Tekstin tulostaminen mustalla

Muun värinen kuin valkoinen teksti tulostetaan mustalla.

Käyttääksesi tätä toimintoa avaa tulostinohjaimen asetukset -näyttö ja valitse [Teksti mustalle] -laatikko [Lisäasetukset]-välilehdellä.

Tulostusdata	Tulostustulos	
	<input type="checkbox"/> Teksti mustalle	<input checked="" type="checkbox"/> Teksti mustalle
		



- Jos [Tulosta grafiikkana] on valittu kohdan [Fontti]-kohdassa "TrueType-fonttien tila" [Lisäasetukset]-välilehdellä käytettäessä PCL6-tulostinohjainta, tätä toimintoa ei voi käyttää.
- Jos [Rasteri] on valittu kohdassa "Grafiikkatila" [Lisäasetukset]-välilehdellä käytettäessä PCL5e-tulostinohjainta, tätä toimintoa ei voi käyttää.

## Rivien tulostaminen mustalla

Muun väriset kuin valkoiset reunat ja taustat tulostetaan mustalla.

Käyttääksesi tätä toimintoa avaa tulostinohjaimen asetukset -näyttö ja valitse [Vektori mustalle] -laatikko [Lisäasetukset]-välilehdellä.

Tulostusdata	Tulostustulos	
	<input type="checkbox"/> Vektori mustalle	<input checked="" type="checkbox"/> Vektori mustalle
		



Jos [Rasteri] on valittu kohdassa "Grafiikkatila" [Lisäasetukset]-välilehdellä käytettäessä PCL6- tai PCL5e-tulostinohjainta, tätä toimintoa ei voi käyttää.

# 2

# TULOSTIMEN APUOHJELMAT (WINDOWS)

Tässä kerrotaan tulostimen apuohjelmista, joita käytetään ohjaamaan ja valvomaan verkkotulostinta.

---

---

## TULOSTIMEN APUOHJELMAT

"Software CD-ROM (1)", joka kuuluu verkkolaajennukseen, sisältää seuraavat kaksi tulostimen apuohjelmaa.

### Printer Status Monitor (yleiskäyttäjille)

Tällä voit tarkistaa tietokoneen näytöltä, voiko laitteella tulostaa.

Ohjelma välittää tietoa virhetiloista, kuten paperinsyöttövirheistä, ja näyttää laitteen kokoonpanon (tasojen määrä jne.) kuvin. Myös käytettävissä olevat paperikoot ja jäljellä olevan paperin määrä näytetään.

### Printer Administration Utility (pääkäyttäjälle)

Tällä pääkäyttäjä voi tarkistaa tietoja laitteen ja muiden verkkoon kytkettyjen (Printer Administration Utilityyn kanssa yhteensopivien) SHARP-tulostinten materiaalmääristä ja virhetiloista. Apuohjelman kautta voidaan myös muuttaa asetuksia.



- Laite täytyy olla kytkettynä verkkoon, jotta Printer Status Monitoria ja Printer Administration Utilityä voidaan käyttää.
- Printer Status Monitorin ja Printer Administration Utilityyn asentamiseksi ks. "Ohjelmiston asennusoppaasta" kappale "2. OHJELMISTON ASENNUS (VAIHTOEHDOLLE)".

## PRINTER STATUS MONITOR-APUOHJELMAN KÄYTTÖÄ

Jotta Printer Status Monitor-apuohjelmaa voidaan käyttää valvomaan laitteen tilaa on tulostusympäristö konfiguroitava alla näytetyllä tavalla.

### Tulostus palvelimen kautta:

Asenna ohjelmisto "Ohjelmiston asennusoppaasta" kappaleen "2. OHJELMISTON ASENNUS (VAIHTOEHDOLLE)" kohdassa "Laitteen käyttäminen jaettuna tulostimena palvelimen kautta" olevien ohjeiden mukaisesti.

Kun ensimmäinen tulostustyö on suoritettu Printer Status Monitor-apuohjelman käynnistämisen jälkeen, laitteen IP-osoite asennetaan automaattisesti Printer Status Monitor-apuohjelmaan.

### Suora tulostus ilman palvelinta:

Asenna ja konfiguroi "Ohjelmiston asennusoppaasta" kappaleen "2. OHJELMISTON ASENNUS (VAIHTOEHDOLLE)" kohdassa "TULOSTINAJURIN ASENNUS (VAKIOASENNUS)" olevien ohjeiden mukaisesti.

(Tämä ei ole tarpeen, jos ohjelmisto on jo asennettu ja määritetty.)

# TULOSTIMEN APUOHJELMIEN KÄYTTÄMINEN

## TULOSTIMEN APUOHJELMIEN KÄYNNISTÄMINEN

Jos Printer Status Monitor tai Printer Administration Utility ei ole käynnissä, seuraa seuraavaa menettelyä apuohjelmien käynnistämiseksi.



Kun Printer Administration Utility käynnistetään, tulee näkyviin TCP/IP-asetusikkuna. Seurataksesi laitetta paikallisessa verkossa valitse [Paikallisen aliverkon haku] -laatikko. Muussa tapauksessa anna laitteen IP-osoite. Katso lisätietoja Ohje-tiedostosta.

### Printer Status Monitor

Napsauta [Käynnistä]-painiketta, osoita [Kaikki ohjelmat] ja seuraavaksi [SHARP Printer Status Monitor]. Valitse [Printer Status Monitor].

### Printer Administration Utility

Napsauta [Käynnistä]-painiketta, osoita [Kaikki ohjelmat] ja seuraavaksi [SHARP Printer Administration Utility]. Valitse [Printer Administration Utility].

2

## TULOSTIMEN APUOHJELMIEN KÄYTTÄMINEN

Katso tietoja Printer Status Monitorin ja Printer Administration Utilityn käytöstä kunkin ohjelman Ohje-tiedostoista. Ohje-tiedostot saa esiin seuraavasti:

### Printer Status Monitor


Napsauta [Käynnistä]-painiketta, osoita [Kaikki ohjelmat] ja seuraavaksi [SHARP Printer Status Monitor]. Valitse [Ohje].

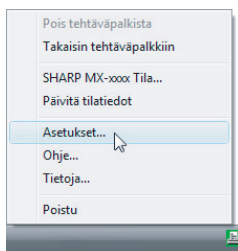
### Printer Administration Utility

Napsauta [Käynnistä]-painiketta, osoita [Kaikki ohjelmat] ja seuraavaksi [SHARP Printer Administration Utility]. Valitse [Ohje].

## TULOSTIMEN TILANVALVONNAN ASETUSTEN MUUTTAMINEN

Asennuksen jälkeen Printer Status Monitor käy tavallisesti Windowsin taustalla. Jos sinun on muutettava Printer Status Monitor asetuksia, seuraa alla olevia vaiheita.

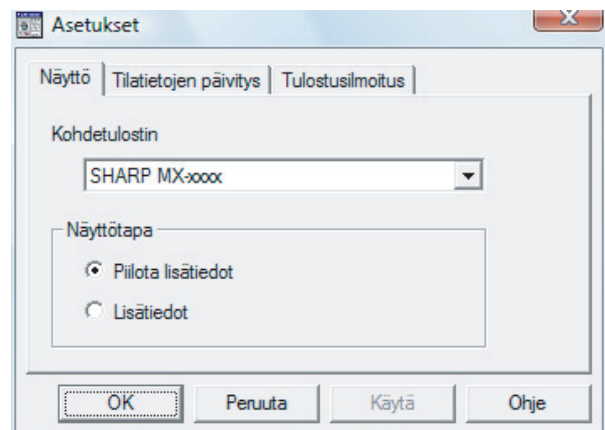
- 1 Napsauta oikeanpuoleisella painikkeella [Printer Status Monitor]-kuvaketta (  ) työkalupalkissa, ja valitse [Asetukset] ponnahtusvalikosta.**



Jos [Printer Status Monitor]-kuvaketta ei ole työkalupalkissa, katso ["TULOSTIMEN APUOHJELMIEN KÄYNNISTÄMINEN"](#) käynnistäaksesi Printer Status Monitor-ohjelman.


- 2 Muuta Printer Status Monitor-asetukset haluamaksesi.**

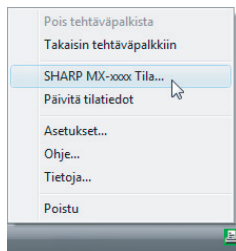
Katso tietoja Printer Status Monitor-asetuksista Printer Status Monitor-ohjeesta. (Napsauta [Ohje] painiketta asetukset-ikkunassa.)



# TULOSTIMEN TILAN TARKISTUS

Printer Status Monitor ohjelman avulla voit tarkistaa, onko laitteessa paperia ja väriainetta.

- 1 Napsauta oikeanpuoleisella painikkeella [Printer Status Monitor]-kuvaketta (  ) työkalupalkissa, ja valitse [SHARP MX-xxxx Tila] ponnahdusvalikosta.**

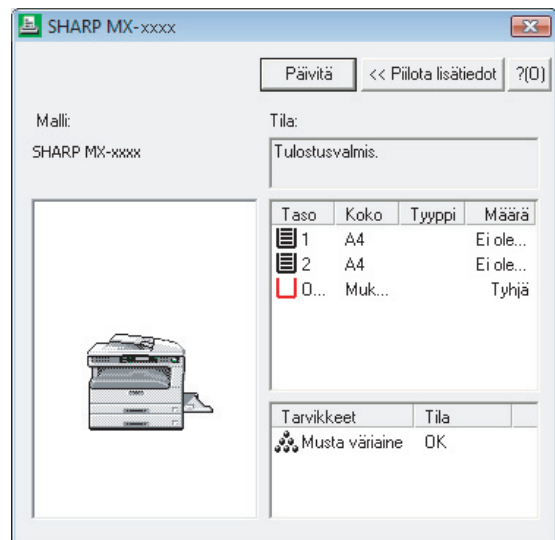


Kuvake muuttuu punaiseksi, kun tulostaminen ei ole mahdollista laitevirheen tai muun ongelman vuoksi.

- 2 Tarkista tulostimen sen hetkinen tila näkyviin tulevasta näytöstä. Jos haluat tarkempaa tietoa, napsauta [Lisätiedot]-näppäintä.**



Näyttöön tulee yksityiskohtainen tilanäyttö.



Palataksesi lyhennettyyn tilanäyttöön napsauta [Piilota lisätiedot]-näppäintä.



Oletusasetuksen mukaisesti ilmestyy pienennetty ikkuna, kun [SHARP MX-xxxx-Tila] valitaan vaiheessa 1. Halutessasi voit muuttaa asetusta niin, että alkuikkuna on suurennettu.

[TULOSTIMEN TILANVALVONNAN ASETUSTEN MUUTTAMINEN \(sivu 15\)](#)

# 3

# TULOSTAMINEN MACINTOSHISTA

Tässä kappaleessa kerrotaan tulostamisesta Macintosh-ympäristöstä.

## TAVALLINEN TULOSTUS

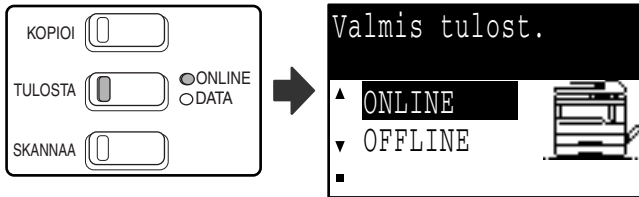
Jotta laitetta voidaan käyttää Macintoshin tulostimena, PS3-laajennus (MX-PK10) on oltava asennettu ja laitteen tulee olla kytkettynä verkkoon. PPD-tiedoston asentamiseksi ja tulostinajurin asetusten konfiguroimiseksi ks. "Ohjelmiston asennusoppaasta" kappale "2. OHJELMISTON ASENNUS (VAIHTOEHDOLLE)". Varmista ennen tulostuksen aloittamista, että laitteeseen on asetettu asiakirjallasi oikean kokoista paperia.



Paperi, jota voidaan käyttää, ja paperin täyttömenetelmät ovat samat kuin kopioinnissakin. Katso "Käyttöohje (kopiokonetta varten ja yleistiedoksi)".

### 1 Varmista, että ohjauspaneelin ONLINE-merkkivalo palaa.

Jos ONLINE-merkkivalo ei pala, paina [TULOSTA]-painiketta vaihtaaksesi tulostustoimintoon, ja paina sen jälkeen [▲]-näppäintä valitaksesi "ONLINE".



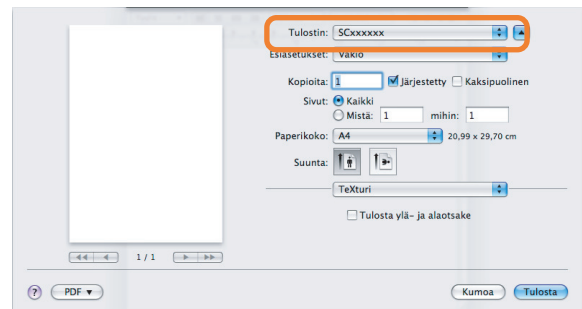
ONLINE- ja DATA-merkkivalot [TULOSTA]-näppäimen yläpuolella näyttävät tulostustoiminnon tilan.

	ONLINE-merkkivalo	DATA-merkkivalo
<b>Palaa</b>	Laite on käynnistetty. Tulostus on mahdollista.	Muistissa on tulostustietoa, jota ei ole vielä tulostettu.
<b>Vilkkuu</b>	Tulostustyö on peruttu.	Tulostus on käynnissä tai tietoa vastaanotetaan.
<b>Pois päältä</b>	Laite sammutettu. Tulostus ei ole mahdollista.	Muistissa ei ole tulostustietoa eikä tulostustietoa vastaanoteta.

### 2 Käynnistä sovellus ja avaa asiakirja, jonka haluat tulostaa.


### 3 Valitse [Tulosta] sovelluksen [Arkisto]-valikosta.

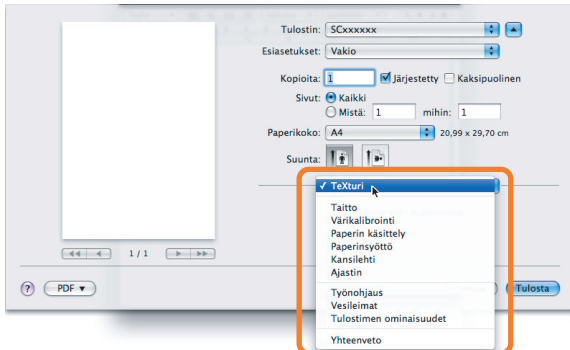
### 4 Varmista, että oikea tulostin on valittu.



- Laitteen nimi, joka näkyy "Kirjoitin"-valikossa, on nimi, joka on syötetty silloin, kun AppleTalk-asetuksia konfiguroitiin "Network Utilities"-CD-ROM-levyltä. Ellei nimeä ole muutettu asetuksia määritettäessä, se on [SCxxxxxx] ("xxxxxx" on sarja merkkejä, jotka vaihtelevat laitteestasi riippuen).
- Tulostus-ikkuna on erilainen käyttöjärjestelmän ja tulostinohjaimen versiosta ja sovelluksesta riippuen.

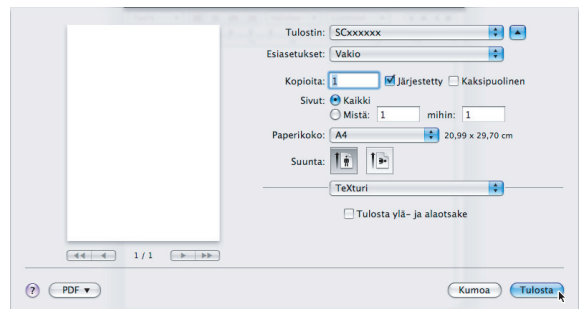
## 5 Valitse tulostusasetukset.

Napsauta  ja valitse pudotusvalikosta asetukset, jotka haluat määrittää. Vastaava asetuskäyttö tulee näkyviin.



Asetukset ovat erilaisia käyttöjärjestelmän ja tulostinohjaimen versiosta ja sovelluksesta riippuen.

## 6 Napsauta [Tulosta]-painiketta.



Tulostus alkaa.



### Työn erittelytason ollessa asennettuna

Tulostustaso voidaan valita tulostusasetuksia määrittäessä tulostushetkellä. Valitse tulostustaso kohdassa "Tulosteiden vastaanotto" Tulostus-ikkunan [Lisäasetukset] valikossa.

- Jos käytät jotain versioista Mac OS 9.0 - 9.2.2, valitse tulostustaso kohdassa "Tulosteiden vastaanotto" Tulostus-ikkunan [Tulostus ja asiakirjan tyyli]-valikossa.
- Jos käytät jotain versioista Mac OS X v10.1.5, valitse tulostustaso [Output]-välilehdellä Tulostus-ikkunan [Printer Features] -valikossa.

## JOS TASOLTA LOPPUU PAPERI TULOSTUKSEN AIKANA

Lisää paperia tasolle, josta paperi loppui, tai ohisyöttötasolle. Jos lisää paperia ohisyöttötasolle, paina laitteen [TULOSTA]-painiketta vaihtaaksesi tulostustoimintoon ja valitse "OHISYÖTTÖTASO". Tulostus jatkuu. Huomioi, että jos "AUTOM. TASON VAIHTO" on valittuna "PAPERIKOON ASETUS"-kohdassa (pääset valikkoon painamalla [ERITYISTOIMINTO]-painiketta) ja jos toisella tasolla on samankokoista paperia, laite vaihtaa automaattisesti toiselle tasolle ja jatkaa tulostusta.

## TULOSTUSTYÖN TAUOTUS

Tulostustyön tauottamiseksi paina laitteen [TULOSTA]-näppäintä vaihtaaksesi tulostustoimintoon, ja valitse sitten "OFFLINE" [▼]-näppäimellä. Laite keskeyttää tulostustyön ja sammuu.

- Tulostustyön peruuttamiseksi paina [C]-näppäintä (⌘).
- Tulostuksen jatkamiseksi valitse "ONLINE" [▲]-näppäimellä.

## KUN [PAPERINSYÖTTÖ] ON ASETETTU [AUTOM. VALINTA]

Jos [Paperinsyöttö]-asetuksena on Tulostus-ikkunassa [Autom. valinta] eikä laitteeseen ole asetettu oikean kokoista paperia, tulostusmenettely vaihtelee riippuen järjestelmäasetusten "[PAKOTETTU ULOSTULO](#)" (sivu 31) -asetuksesta.

### Kun "PAKOTETTU ULOSTULO" ei ole käynnistetty

Jos lisäät paperia ohisyöttötasolle, paina laitteen [TULOSTA]-painiketta vaihtaaksesi tulostustoimintoon ja valitse "OHISYÖTTÖTASO". Tulostus jatkuu.

### Kun "PAKOTETTU ULOSTULO" on käytössä

Tulostuksessa käytetään muuta kuin ohisyöttötasolla olevaa lähintä paperikokoaa.



Tulostuskuvaa käännetään automaattisesti 90° siinä tapauksessa, että paperi on asetettu eri suuntaan kuin tulostuskuva (paitsi jos käytetään ohisyöttötasoa).

## KUINKA [OHISYÖTTÖTASO] JA [OHISYÖTTÖ KÄSIN] POIKKEAVAT TOISISTAAN [PAPERINSYÖTTÖ]-ASETUKSISSA

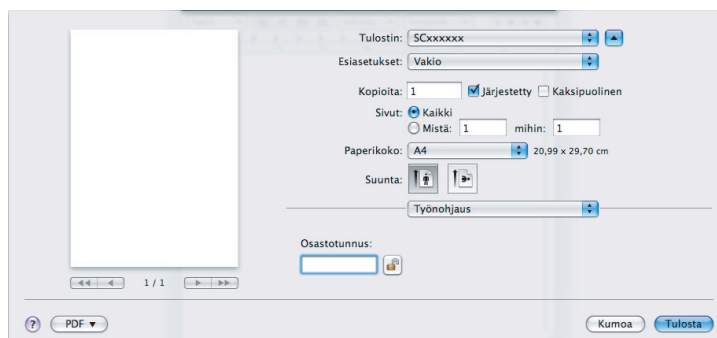
3

Tulostusnäytön [Paperinsyöttö]-kohdassa on kaksi ohisyöttötasoasetusta.

- Kun [Ohisyöttötaso] on valittu, tulostustyö tulostetaan automaattisesti ohisyöttötason paperille.
- Kun [Ohisyöttö käsin] on valittu, tulostustyötä ei tulosteta ennen kuin ohisyöttötasolle asetetaan paperia. Jos ohisyöttötasolla on jo paperia, poista paperi ja aseta se uudelleen paikoilleen tulostuksen aloittamiseksi.

## TYÖNOHJAUSTOIMINTO (MAC OS 9.0 - 9.2.2, MAC OS X V10.2.8 - 10.5.6)

Kun "LASKURITOIMINTO" on otettuna käyttöön järjestelmäasetuksissa, syötä oma 5-numeroinen osastotunnus tulostusikkunan [Työnohjaus]-kohdan ruutuun "Osastotunnus".



Mac OS 9.0 - 9.2.2 -versioissa valitse [Päällä]-kohdassa "Osastotunnus" Tulosta-ikkunan [Työnohjaus]-kohdassa, ja näppäile 5-numeroinen osastotunnukseksi oikealla olevaan laatikkoon. Osastotunnukset rekisteröidään järjestelmäasetuksissa. (Katso "Järjestelmäasetusten opas".)



- Kun tarkastustoiminto on käytössä, tulostustyötä ei voi suorittaa, ellei osastotunnusta ole annettu tai se on virheellinen. Tämä riippuu vastuuhenkilöohjelman asetuksista.
- Tarkastustoimintoa ei voi käyttää Mac OS X v10.1.5. -versioissa. Älä tästä syystä ota käyttöön järjestelmäasetuksien "PERUUTA VIRH. OSASTON TYÖT" -asetusta, koska se estää tulostuksen. Tulostetut sivut lisätään "MUUT" laskuun. (Katso "Järjestelmäasetusten opas".)

# 4

# LAITTEEN INTERNET-TOIMINNOT

Verkkolaajennuksessa on sisäänrakennettu Internet-palvelin. Internet-palvelimelle pääset tietokoneesi Internet-selainta käyttäen. Internet-sivuilla on sivuja sekä käyttäjille että vastuuhenkilölle. Käyttäjän Internet-sivuilla käyttäjät voivat ohjata laitetta, tulostaa suoraan tietokoneella määritetyn tiedoston ja valita tulostimen konfiguraation asetuksia. Vastuuhenkilön Internet-sivuilla vastuuhenkilö voi konfiguroida laitteen sähköpostiasetuksia, sähköpostin kautta tapahtuvan tulostuksen asetuksia ja salasanoja. Ainoastaan vastuuhenkilö saa konfiguroida näitä asetuksia.

## PÄÄSY INTERNET-SIVULLE JA OHJE-TIEDOSTON KATSELU

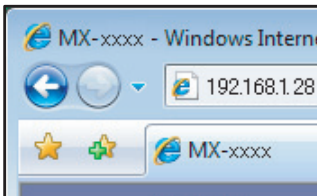
Menettele seuraavassa kuvatulla tavalla, kun haluat käyttää Internet-sivuja. [Ohje]-kohtaa voidaan napsauttaa valikon alareunassa, jolloin voidaan katsella tietoa eri toimintoasetuksista, joita voidaan konfiguroida kauko-ohjatusti verkon kautta laitteen Internet-sivuilta. Jokaisen toiminnon asetuksista saat lisätietoja Ohje-kohdasta.

### 1 Avaa tietokoneesi Internet-selain.

Tuetut selaimet:

Internet Explorer:	6.0 tai myöhempi (Windows®)
Netscape Navigator:	9 (Windows®)
Firefox:	2.0 tai myöhempi (Windows®)
Safari:	1.5 tai myöhempi (Macintosh)

### 2 Anna laitteellesi konfiguroitu IP-osoite Internet-selaimesi "Osoite"-kentässä.

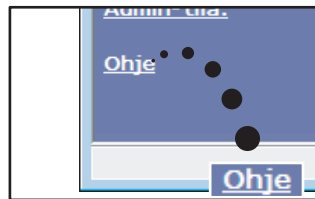


Jos et tiedä laitteesi IP-osoitetta, katso "[IP-OSOITTEEN TARKISTAMINEN](#)" (sivu 37).

Kun yhteys on muodostettu, Internet-sivu näkyy selaimellasi.

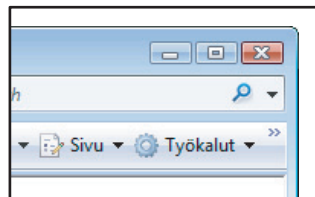
☛ [TIETOA INTERNET-SIVUSTA \(KÄYTTÄJILLE\)](#) (sivu 21)


### 3 Napsauta [Ohje]-näppäintä valikkokehyksen alareunassa.



Jotta voit katsella tietoa toimintoasetuksesta, napsauta vastaavaa kohdetta [Ohje]-näytössä.

### 4 Kun olet valmis, sulje Internet-sivu.

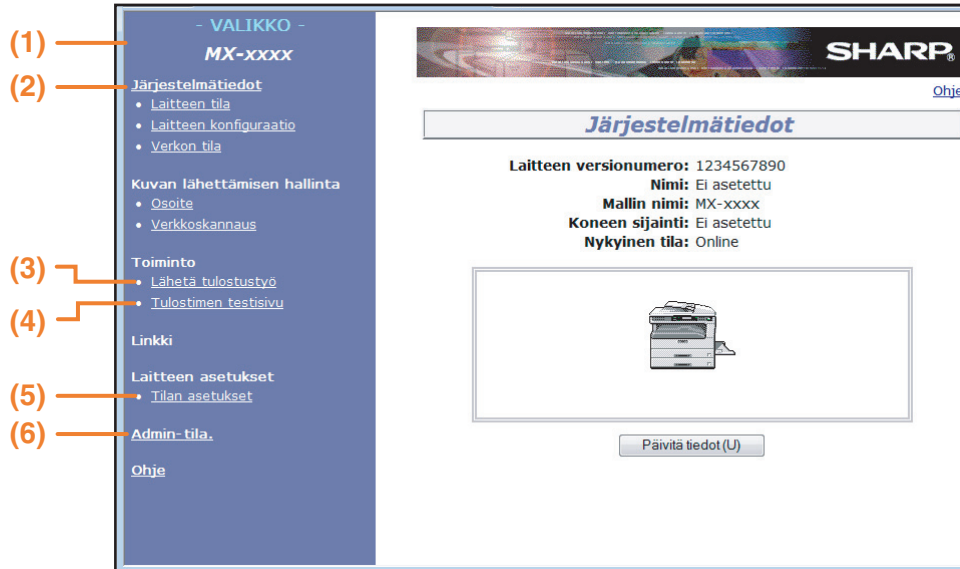


Kun olet lopettanut Internet-sivun käyttämisen, napsauta  (sulje)-painiketta sivun oikeassa yläkulmassa.

# TIETOA INTERNET-SIVUSTA (KÄYTTÄJILLE)

Kun pääset laitteen Internet-sivulle, selaimessasi on seuraava sivu.

Sivun vasemmassa laidassa on valikkokehys. Kun napsautat jotakin valikon kohtaa, valikon oikeaan laitaan ilmestyy ikkuna, jota käyttäen voit tehdä valintaasi koskevat asetukset.



## (1) Valikkokehys

Napsauta valikossa olevaa asetusta sen konfiguroimiseksi.

## (2) Järjestelmätiedot

Tässä näkyy mallin nimi ja laitteen sen hetkinen tila.

- **Laitteen tila**  
Näyttää laitteen, paperitason, ulostulotasojen, väriaineen ja muiden lisävarusteiden sen hetkisen tilan sekä käytetyn paperimäärän. Varoitukset paperin loppumisesta ja muut varoitukset näkyvät punaisella.
- **Laitteen konfiguraatio**  
Näyttää asennetut optiot.
- **Verkon tila**  
Näyttää verkon tilan. Tietoa kohdista "Yleistä", "TCP/IP", "NetWare", "AppleTalk" ja "NetBEUI" näytetään vastaavilla sivuilla.

## (3) Lähetä tulostustyö

Tietokoneella oleva tiedosto voidaan tulostaa.

☞ [TIETOKONEELLA OLEVAN TIEDOSTON TULOSTAMINEN SUORAAN \(sivu 22\)](#)

## (4) Tulostimen testisivu

"Tulostimen asetuslistan", jossa näytetään tulostimen tila-asetukset ja järjestelmäasetukset, sekä useita fonttilistoja voi tulostaa.

## (5) Tilan asetukset

Konfiguroi tavalliset tulostimen asetukset ja tulostimen kieliasetukset.

☞ [TULOSTIMEN OLETUSASETUKSET \(sivu 23\)](#)

## (6) Admin-tila

Avataksesi vastuuhenkilön Internet-sivut, napsauta tästä ja syötä vastuuhenkilön käyttäjänimi ja salasana.

☞ [TIETOA INTERNET-SIVUSTA \(VASTUUHENKILÖLLE\) \(sivu 25\)](#)

☞ [INTERNET-SIVULLA OHJELMOIDUN TIEDON SUOJAAMINEN \(\(SALASANAT\)\) \(sivu 26\)](#)

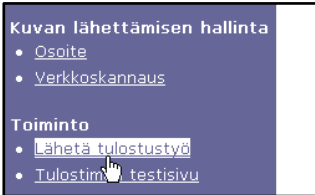
# TIETOKONEELLA OLEVAN TIEDOSTON TULOSTAMINEN SUORAAN

Tiedosto, johon on pääsy tietokoneeltasi, voidaan tulostaa suoraan käyttämättä tulostinohjainta, kun määritetään tiedoston osoite.

Tällä menettelyllä voidaan tulostaa mikä tahansa tiedosto, johon pääsee tietokoneeltasi, eikä pelkästään tietokoneellasi olevat tiedostot, vaan myös muiden samaan verkkoon kytkettyjen tietokoneiden tiedostot.

Napsauta [Lähetä tulostustyö] Internet-sivun valikkokehyksessä tulostaaksesi tiedosto suoraan tällä menettelyllä.

## 1 Napsauta [Lähetä tulostustyö] valikkokehyksessä.



"Lähetä tulostustyö"-näyttö tulee näkyviin.

## 3 Napsauta [Selaa] ja valitse tiedosto, jonka haluat tulostaa.

Voit myös syöttää suoraan tiedoston nimen (polun kanssa).

## 4 Napsauta [Tulosta].

Tulostus alkaa.

## 2 Valitse tulostuksen muoto kohdassa "Työn tiedot".

Asetukset kuvataan alla olevassa taulukossa.



- Voit tulostaa PDF- ja TIFF-tiedostoja.
- PDF-tiedostojen tulostamiseksi on valinnaisen PS3-laajennuspaketin oltava asennettuna. Salakirjoitettuja PDF-tiedostoja ei voida tulostaa.

## Työn lisäasetukset

Kohde	Kuvaus	Oletusasetukset
Kopiota	Aseta kopioiden määrä välille 1 ja 999.	1
Paperin koko	Valitse tulostukseen käytettävän paperin koko.	Ei määritelty
Suunta	Valitse tulostussuunta. (Pystysuunta / Vaakasuunta)	Pystysuunta
Sidontareuna	Valitse nidonta-asento kaksipuoliselle tulostamiselle. (Vasen / ylä)	Vasen
Kaksipuolinen	Valitse tämä ruutu tulostaaksesi kummallekin puolelle. (Vain malleissa, jotka tukevat kaksipuolista tulostusta.)	Ei valittu
Osastotunnus	Kun "LASKURITOIMINTO" on otettuna käyttöön järjestelmäasetuksissa, syötä oma 5-numeroinen osastotunnus.	–

# TULOSTIMEN OLETUSASETUKSET

Konfiguroi tavalliset tulostimen asetukset ja tulostimen kieliasetukset. Tulostimen oletusasetukset muodostuvat kolmesta näytöstä.

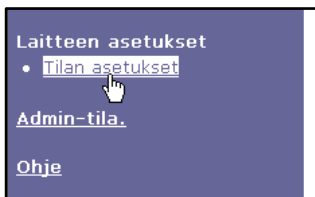
- [Oletusasetukset \(sivu 24\)](#): Tavalliset asetukset, joita käytetään yleensä, kun tulostinajuria ei käytetä (esim. kun tulostetaan DOS-sovelluksesta).
  - [PCL-asetukset \(sivu 24\)](#): PCL-merkistö, fontti, rivisyöttökoodi ja muut asetukset.
  - [PostScript-asetukset \(sivu 24\)](#)\*: Määrittää, tulostetaanko PostScript-virhesivu PostScript-virheen tapahtuessa.
- \* Tämä asetus toimii vain kun PS3-laajennus on asennettu.



Kun tulostinajuria käytetään ja samat asetukset on konfiguroitu sekä tulostinajurille että yllä oleville näytöille, tulostinajurille konfiguroidut asetukset ylittävät yllä olevien näyttöjen asetukset. Jos tulostinajurissa on asetus, käytä tulostinajuria asetuksen konfiguroimiseen.

## Tulostimen tila-asetusten konfigurointi

### 1 Napsauta valikkokehityksen valintaa [Tila-asetukset].



[Tila-asetukset]-kohdan "Oletusasetukset"-näyttö tulee näkyviin. Jos haluat valita asetukset oletusasetusnäytössä, mene vaiheeseen 3.

### 3 Valitse asetus näkyviin tulevassa näytössä.

Lisätietoja tila-asetuksista, ks. "[Tulostimen tila-asetukset](#)" (sivu 24).

### 4 Napsauta [Lähetä] tallentaaksesi annetut tiedot.

# 4

### 2 Napsauta haluamaasi asetusta.



## Tulostimen tila-asetukset

Oletusasetukset on lihavoitu.

### Oletusasetukset

Kohde	Valinnat	Kuvaus
Kopiota	1-999	Valitaan kopioiden määrä.
Suunta	<b>Pystysuunta</b> , Vaakasuunta	Tämä asettaa tulostetun kuvan suunnan. Valitse [Pystysuunta] kuvan ollessa pidempi pystysuorassa asennossa tai [Vaakasuunta] kuvan ollessa pidempi vaakasuorassa asennossa.
Oletuspaperikoko	A3, B4, <b>A4*</b> , A4R, B5, B5R, A5, Ledger, Legal, Foolscap, Letter, Letter-R, Invoice	Tässä määritetään tulostuksessa käytetyn paperikoon oletusasetus. Vaikka asetetun kokoista paperia ei olisi millään tasolla, tulostettu kuva muodostetaan tämän asetuksen mukaisesti. * Joillakin alueilla oletusasetus on Letter.
Oletuspaperilähde	<b>Autom.</b> , Taso 1, Taso 2*, Taso 3*, Taso 4*, Ohisyöttö (manuaalinen), Ohisyöttö (automaattinen)	Aseta oletuspaperitaso. * Käytettävissä olevat valinnat riippuvat siitä, mitkä tasot on asennettu.
Poista käytöstä tyhjän sivun tulostus	Ota päälle, <b>Ota pois päältä</b>	Kun tämä kohta on asetettu "Ota päälle", tyhjiä sivuja ei tulosteta.
2-puolinen tuloste	<b>1-puolinen</b> , 2-puolinen (kirja), 2-puolinen (lehtiö)	Valittaessa [2-puolinen (kirja)] kaksipuolinen tulostus tapahtuu siten, että sivut voidaan sitoa vasemmalta puolelta. Valittaessa [2-puolinen (lehtiö)] kaksipuolinen tulostus tapahtuu siten, että sivut voidaan sitoa yläreunasta. (Vain malleissa, jotka tukevat kaksipuolista tulostusta.)
ROMP	Ota päälle, <b>Ota pois päältä</b>	ROMP-toiminto otetaan käyttöön. Kun tämä on otettu käyttöön, monisivuiset työt tallentuvat ensin muistiin ennen tulostusta, joten tietokoneen ei tarvitse lähettää data useaan kertaan silloin, kun tulostetaan monisivuisia töitä.

### PCL-asetukset

Kohde	Valinnat	Kuvaus
Merkistö	Valitse yksi 35:sta merkistöstä.	Tällä määritetään, mitkä maakohtaiset merkit (PCL-merkistö) osoitetaan jollekin merkistöluettelon merkille. Oletusasetus on [PC-8].
Fontti	Valitse yksi sisäinen tai ulkoinen fontti.	Tämä määrittää tulostukseen käytettävän PCL-fontin. Yksi fontti voidaan määrittää sisäisten ja ulkoisten fonttien joukosta (kun Viivakoodifontit tai Flash ROM-setti on asennettu). Oletusasetus on [0:Courier].
Rivinvaihtokoodi	<b>CR=CR; LF=LF;</b> <b>FF=FF, CR=CR+LF;</b> <b>LF=LF; FF=FF,</b> <b>CR=CR; LF=CR+LF;</b> <b>FF=CR+FF,</b> <b>CR=CR+LF;</b> <b>LF=CR+LF; FF=CR+FF</b>	Määritetään rivin vaihdon koodi "CR" (palautus) -, "LF" (rivin vaihto) - ja "FF" (sivun vaihto) -koodien yhdistelmänä. Oletusasetus on tulostuksessa lähetetty koodi. Oletus voidaan muuttaa valitsemalla yksi neljästä yhdistelmästä.
Leveä A4	Ota päälle, <b>Ota pois päältä</b>	Asetuksella voidaan tulostaa 80 merkkiä riville, joista jokaisella on 10CPI fonttia (englantilaiset merkit) A4-koon paperille. Kun asetus ei ole käytössä (rasti ei ole näkyvässä), rivin pituus on 78 merkkiä.

### PostScript-asetukset

"PostScript-asetukset" toimivat vain silloin, kun PS3-laajennus on asennettu.

Kohde	Valinnat	Kuvaus
Tulosta PS-virheet	Ota päälle, <b>Ota pois päältä</b>	Kun asetus on käytössä, tulostuu virhekuvaus joka kerralla, kun ilmenee PostScript-virhe.

# TIETOA INTERNET-SIVUSTA (VASTUUHENKILÖLLE)

Käyttäjille näkyvien valikoiden lisäksi vastuuhenkilön Internet-sivuilla näkyy ainoastaan vastuuhenkilöiden käytettävissä olevia sivuja.

Sivun vasemmassa laidassa on valikkokehys. Kun napsautat jotakin valikon kohtaa, valikon oikeaan laitaan ilmestyy ikkuna, jota käyttäen voit tehdä valintaasi koskevat asetukset. Tässä kerrotaan asetuksista, joita ainoastaan vastuuhenkilö voi konfiguroida.

## (1) Tietoja

Määritä laitteen tunnistetiedot tila- ja sähköposti-ilmoitus-toimintoja varten.

☛ [Tietojen asennus \(sivu 29\)](#)

## (2) Salasanat

Internet-sivun suojaamiseksi vastuuhenkilö voi määrittää salasanoja. Syötä salasana, jonka haluat määrittää, ja napsauta [Lähetä]-painiketta. Salasanat voidaan asettaa erikseen vastuuhenkilölle ja käyttäjille.

☛ [INTERNET-SIVULLA OHJELMOIDUN TIEDON SUOJAAMINEN \(SALASANAT\) \(sivu 26\)](#)

## (3) Järjestelmänvalvojan asetukset

Asetusten muuttaminen voidaan kieltää ja liitäntäasetuksia voidaan konfiguroida.

☛ [JÄRJESTELMÄASETUKSET \(sivu 28\)](#)

## (4) Tilaviesti

Määritä tilaviestien lähettämiseen vaaditut parametrit, kuten vastaanottajien osoitteet ja aikataulut.

☛ [Tilaviestin asetukset \(sivu 30\)](#)

## (5) Hälytys

Säilytä vastaanottajien osoitteet hälytysviestejä varten.

☛ [Ilmoitusviestin asetukset \(sivu 30\)](#)

## (6) Turvallisuus

Käyttämättömät portit voidaan poistaa käytöstä turvallisuuden lisäämiseksi ja porttien numeroita voidaan muuttaa.



Jos "HTTP" on poistettu käytöstä, Internet-sivun avaaminen ei ole mahdollista. Palauta verkkolaajennus oletusasetuksiin Internet-sivun avaamiseksi.

☛ ["Verkkolaajennuksen palauttaminen alkutilaan" \(sivu 37\)](#)

## (7) Palvelut

Konfiguroi sähköpostijärjestelmää koskevat tiedot.

☛ [SMTP-asetukset \(sivu 29\)](#)

## (8) Suora tulostus

Konfiguroi sähköpostitulostuksen asetukset.

☛ [Sähköpostin tulostustoiminnon asettaminen \(sivu 27\)](#)

# INTERNET-SIVULLA OHJELMOIDUN TIEDON SUOJAAMINEN ([SALASANAT])

Salasanoja voidaan määrittää (napsauta [Salasanat] valikkokehyksessä) Internet-sivulle pääsyn rajoittamiseksi ja asetusten suojaamiseksi. Vastuuhenkilön tulee muuttaa salasana oletusasetuksesta. Vastuuhenkilön tulee myös huolehtia siitä, että hän muistaa uuden salasanan. Uusi salasana tulee syöttää, kun Internet-sivulle halutaan päästä seuraavan kerran.

Salasanat voidaan asettaa vastuuhenkilölle ja käyttäjille.

## 1 Napsauta valikkokehyksen valintaa [Salasanat].



## 2 Syötä nykyinen salasana kohtaan "Pääkäyttäjän salasana".

Kun asetat salasanaa ensimmäistä kertaa, syötä "Pääkäyttäjän salasana" -kohtaan "Sharp".



**Pidä huoli siitä, että kirjoitat kirjaimen "S" isolla ja loppuosan "harp" pienillä kirjaimilla (salasanat tekevät eron isojen ja pienten kirjainten välillä).**

## 3 Syötä salasanat kohtiin "Käyttäjän salasana" ja "Pääkäyttäjän salasana".

- Salasanan enimmäispituus on 7 merkkiä ja/tai numeroa (salasanat tekevät eron isojen ja pienten kirjainten välillä).
- Huolehdi siitä, että annat saman salasanan kohtaan "Uusi salasana" kuin mitä annoit kohtaan "Vahvista salasana".

## 4 Valittuasi asetukset jokaiselle kohdalle napsauta [Lähetä].

Annettu salasana tallentuu.

**Kun olet asettanut salasanan, sammuta kone ja kytke sitten virta takaisin päälle.**

Kun sinua pyydetään syöttämään salasana, käyttäjän tulee syöttää "user" ja vastuuhenkilön tulee syöttää "admin" "Käyttäjänimi"-kohtaan. "Salasana"-kohdassa tulee antaa syötetyn käyttäjänimen vastaava salasana. Lisätietoja jokaisesta asetuksesta saat ikkunan oikeassa yläkulmassa olevasta [Ohje]-tiedostosta.

# SÄHKÖPOSTIN TULOSTUSTOIMINTO

Laitteelle voidaan asettaa sähköpostiosoite. Kun näin on tehty, laite tarkistaa säännöllisesti sähköpostit sähköpostipalvelimelta ja tulostaa automaattisesti kaikki vastaanotetut liitetiedostot. Tällä tavoin voidaan tulostaa tiedosto sellaiselta tietokoneelta, johon ei ole asennettu tulostinohjainta; käyttäjän tarvitsee vain lähettää tiedosto laitteelle sähköpostin liitteenä.

## Sähköpostin tulostustoiminnon asettaminen

Jotta voisit käyttää sähköpostin tulostustoimintoa, laitteella on oltava sähköpostiosoite.

### 1 Napsauta valikkokehyksen valintaa [Suora tulostus].



Näkyviin tulee "Suoran tulostuksen asetukset"-sivu.

### 3 Syötä sähköpostiympäristöä koskevat tiedot.

Lisätietoja jokaisesta asetuksesta saat ikkunan oikeassa yläkulmassa olevasta [Ohje]-tiedostosta.

### 4 Napsauta [Lähetä] tallentaaksesi annetut tiedot.

### 2 Napsauta [Sähköpostin tulostus].



4

## Sähköpostin tulostustoiminnon käyttö

Käyttääksesi sähköpostin tulostustoimintoa liitä tiedosto, jonka haluat tulostaa, sähköpostiviestiin ja lähetä sähköposti laitteen sähköpostiosoitteeseen.

Laite voi tulostaa seuraavia tiedostotyyppjä: PCLXL, PCL5e, PS, PDF ja TIFF, tiedostonimen tarkenteet pcl, ps, pdf, tiff ja tif.

Sähköpostin viestiin voidaan antaa ohjauskomentoja, joilla määritetään kopioiden määrä ja tulostusmuoto. Komennot annetaan muodossa "komennon nimi = arvo".

Seuraavat ohjauskomennot voidaan syöttää:

Toiminto	Komennon nimi	Arvot
Kopiot	COPIES	1-999
Kaksipuolinen tulostus	DUPLEX	OFF, TOP, LEFT
Osastonumero	ACCOUNTNUMBER	5-numeroinen luku
Tiedostotyyppi	LANGUAGE	AUTO, PCL, PCLXL, POSTSCRIPT, PDF, TIFF
Paperi	PAPER	Käytettävissä olevan paperin nimi (A4, LETTER jne.)

### Esimerkki

```
COPIES=2
DUPLEX=LEFT
ACCOUNTNUMBER=11111
PAPER=A4
```



- Anna komennot Plain Text -muodossa. Jos komennot annetaan Rich Text -muodossa (HTML), niillä ei ole vaikutusta.
- Anna komento "Config" sähköpostiviestissä saadaksesi luettelon kaikista komennosta.
- Jos lähetät sähköpostin ilman viestiä, tulostus tapahtuu Internet-sivun tila-asetusten valikon kohdan "Oletusasetukset" (sivu 24).
- PS- ja PDF-tiedostojen tulostamiseksi tarvitaan PS3-laajennuspaketti.
- Salattua PDF-tiedostoa ei voida tulostaa.
- Anna "Tiedostotyyppi" vain määrittäessäsi sivunkuvauskielen. Tavallisesti tiedostotyyppiä ei tarvitse antaa.

# JÄRJESTELMÄASETUKSET

Järjestelmäasetuksia käytetään kieltämään muutokset [Tila-Asetukset]-kohtaan sekä liitäntäasetusten määrittämiseen.

- [Oletusasetukset](#): Valitse asetukset, joiden muutokset haluat kieltää.
- [Liitäntäasetukset](#): Salli verkkoporttiin lähetetyn datan katselu ja aseta rajoituksia.

## Asetusten määrittäminen järjestelmäasetuksissa

### 1 Napsauta [Järjestelmänvalvojan asetukset] valikkokehyksessä.



[Järjestelmänvalvojan asetukset]  
"Oletusasetukset"-näyttö tulee näkyviin. Jos haluat valita asetukset oletusasetusnäytössä, mene vaiheeseen 3.

### 3 Valitse asetukset näytössä, joka tulee näkyviin.

Katso "[Järjestelmäasetukset](#)" saadaksesi lisätietoa asetuksista.

### 4 Napsauta [Lähetä] tallentaaksesi annetut tiedot.

### 2 Napsauta haluamaasi asetusta.



## Järjestelmäasetukset

Kun "KYLÄ, EI" näkyy "Asetukset"-sarakkeessa, "KYLÄ" on valittuna silloin, kun rasti näkyy kohdan ruudussa, ja "EI" on valittuna silloin, kun ruudussa ei ole rastia.

### Oletusasetukset

Kohde	Asetukset	Kuvaus
Estä testisivun tulostaminen	KYLÄ, EI	Tätä asetusta käytetään kieltämään testisivun tulostus.
Estä oletusasetusten muuttaminen	KYLÄ, EI	Tätä asetusta käytetään kieltämään oletusasetusten muutokset.
Kellon asettamisen poisto käytöstä	KYLÄ, EI	Tätä asetusta käytetään kieltämään päiväyksen ja kellonajan muutokset. Tämä kohta ei ole näkyvässä faksauttoiminnon ollessa asennettuna.

### Liitäntäasetukset

Kohde	Asetukset	Kuvaus
Heksadesimaalitulostus	KYLÄ, EI	Tätä ohjelmaa käytetään tulostamaan tulostustietoa tietokoneelta heksadesimaalisessa muodossa ja vastaavilla tekstimerkeillä (perustuu ASCII-koodiin). Tämän avulla voit tarkastaa, lähettääkö tietokone tulostusdataa oikein.
I/O- Aikaraja	1- 60 - 999 (sek.)	Jos jäljellä olevaa dataa ei vastaanoteta tässä määritetyn ajan sisällä tulostustyön vastaanoton aikana, portin yhteys katkeaa ja seuraava tulostustyö alkaa.
Emulaation vaihtaminen	Auto*, PostScript*, PCL	Valitse tulostimen kieli. Kun [Auto] on valittu, kieli valitaan automaattisesti tulostimeen lähetetyn datan mukaisesti. Ellei virheitä tapahdu usein, älä muuta [Auto]-asetusta. *Ainoastaan PS3-laajennuspaketin ollessa asennettuna.
Portinvaihtotapa	Vaihto Työn Lopussa, Vaihto I/O-aikarajan jälkeen	Valitse menetelmä verkkoporttien vaihtamiselle.

# TILAVIESTI JA SÄHKÖPOSTI-ILMOITUKSEN ASETUKSET

Toiminnoilla lähetetään tietoa laitteen käytöstä (tulostus- ja kopiomäärät jne.) ja virhetiloista (paperinsyöttövirhe, paperin ja väriaineen loppuminen jne.) sähköpostin välityksellä laitteen pääkäyttäjälle tai jälleenmyyjälle.

## Tietojen asennus

Laitteen tunnistetiedot tila- ja sähköposti-ilmoitus-toiminnolle konfiguroidaan "Tietojen asetukset" -näytössä. Annetut tiedot ovat mukana tila- ja sähköposti-ilmoitus-postiviesteissä.

### 1 Napsauta valikkokehyksen valintaa [Tietoja].



"Tietojen asetukset"-näyttö tulee näkyviin.

### 2 Anna laitteen tiedot.

Lisätietoja jokaisesta asetuksesta saat ikkunan oikeassa yläkulmassa olevasta [Ohje]-tiedostosta.

### 3 Napsauta [Lähetä] tallentaaksesi annetut tiedot.

## SMTP-asetukset

Tila- ja sähköposti-ilmoitus-toiminto käyttää SMTP (Simple Mail Transport Protocol) -yhteykskäytäntöä sähköpostin lähettämiseen. Sähköpostiympäristöä asetettaessa seurataan alla olevaa menettelyä. Sen voi suorittaa vain järjestelmänvalvoja tai muu verkon tunteva henkilö.

### 1 Napsauta valikkokehyksen valintaa [Palvelut].



"Palveluasetukset"-näyttö tulee näkyviin.

### 2 Napsauta [SMTP].



### 3 Anna sähköpostiympäristön asettamiseen vaadittavat tiedot.

Lisätietoja jokaisesta asetuksesta saat ikkunan oikeassa yläkulmassa olevasta [Ohje]-tiedostosta.

### 4 Napsauta [Lähetä] tallentaaksesi annetut tiedot.

4

## Tilaviestin asetukset

Käytä tilaviesti-toimintoa lähettääksesi tietoa laskurista, kuten esimerkiksi kopioiden määrä, tulosteiden määrä ja tulostuksen kokonaismäärä, tietyn aikataulun mukaisesti. Vastaanottajaksi voidaan asettaa erikseen vastuukäyttäjä ja jälleenmyyjä.

Seuraa näitä vaiheita asettaaksesi tilaviestin.

### 1 Napsauta valikkokehyksen valintaa [Tilaviesti].



"Tilaviestin asetukset"-näyttö tulee näkyviin.

### 2 Anna vaaditut tiedot mukaan lukien vastaanottajan osoitteet ja aikataulu.

Lisätietoja jokaisesta asetuksesta saat ikkunan oikeassa yläkulmassa olevasta [Ohje]-tiedostosta.



### 3 Napsauta [Lähetä] tallentaaksesi annetut tiedot.

Kun sähköpostin tila-asetukset on määritetty, annettuihin sähköpostiosoitteisiin lähetetään säännöllisesti tietoa tulostinlaskurista.



Jos poistut selaimesta napsauttamatta [Lähetä], asetukset peruuntuvat. Lähettääksesi tulostimen tiedot heti määritettyihin sähköpostiosoitteisiin napsauta [Lähetä nyt].

## Ilmoitusviestin asetukset

Käytä ilmoitusviestitoimintoa lähettääksesi hälytystietoja, esimerkiksi väriaineen loppuessa tai paperinsyöttövirheen tapahtuessa, määrätuille vastaanottajille, kun ongelma ilmenee. Vastaanottajaksi voidaan asettaa erikseen vastuuhenkilö ja jälleenmyyjä.

Asettaaksesi ilmoitusviestin toimi seuraavasti.

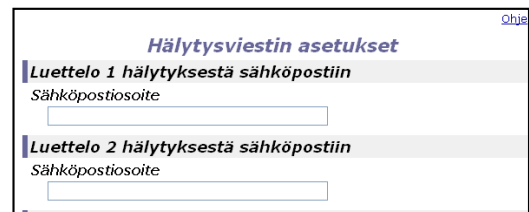
### 1 Napsauta valikkokehyksen valintaa [Hälytys].



"Hälytysviestin asetukset"-näyttö tulee näkyviin.

### 2 Anna vastaanottajien osoitteet.

Lisätietoja jokaisesta asetuksesta saat ikkunan oikeassa yläkulmassa olevasta [Ohje]-tiedostosta.



### 3 Napsauta [Lähetä] tallentaaksesi annetut tiedot.

Jos nämä parametrit asetetaan, annettuihin osoitteisiin lähetetään sähköpostitse tietoa tulostimen tapahtumista aina kun ilmenee tietty tapahtuma. Alla on selitetty kunkin tapahtumakohdan merkitys.

(Esimerkki)

Paperitukos: Paperi on tukkiutunut.  
 Väriainetta vähän: Väriaine on vähissä.  
 Ei väriainetta: Väriainetta on lisättävä.  
 Ei paperia: Paperia on lisättävä.



Jos poistut selaimesta napsauttamatta [Lähetä], asetukset peruuntuvat.

# 5

# JÄRJESTELMÄASETUKSET

Järjestelmäasetusten kautta laitteen pääkäyttäjä voi ottaa käyttöön ja poistaa käytöstä toimintoja työpisteen tarpeiden mukaan. Tässä luvussa kerrotaan verkko- ja tulostintoimintojen järjestelmäasetuksista. Tietoja laitteen yleiseen käyttöön tarkoitetuista järjestelmäasetuksista on asiakirjassa "Järjestelmäasetusten opas".

Katso alkuperäistä tehtaalla asetettua pääkäyttäjän salasanaa koskien "Järjestelmäasetusten opas", luku "PÄÄKÄYTTÄJÄN SALASANAN OHJELMOINTI".

## JÄRJESTELMÄASETUSTEN LUETTELO

Verkko- ja tulostintoimintojen järjestelmäasetukset näytetään seuraavassa taulukossa. Oletusasetukset on lihavoitu. Kun "KYLLÄ/EI" näkyy ohjelman "Asetukset"-sarakkeessa, ohjelma otetaan käyttöön painamalla [OK]-näppäintä niin, että ruutuun tulee rasti. Ruudussa oleva rasti (☑) merkitsee, että "KYLLÄ" on valittu. Jos ruudussa ei ole rastia (☐), merkitsee se sitä, että "EI" on valittu.



Järjestelmäasetuksiin pääsy riippuu laitteesta ja asennetuista vaihtoehtoista.

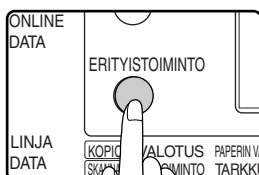
Toiminto	Järjestelmäasetukset	Asetukset	Selitys
VERKKO	DHCP KÄYTTÖÖN	<b>KYLLÄ</b> , EI	Ota tämä asetus käyttöön, jos laite käyttää IP-osoitetta, joka on määritetty DHCP-palvelimelle. Jos DHCP:tä käytetään, laitteelle määritetty IP-osoite voi muuttua automaattisesti tietyissä tapauksissa. Jos tämä tapahtuu, tulostaminen ei ole mahdollista. Vaihda tulostimen porttiasetus uuteen IP-osoitteeseen.
	IP-OSOITTEEN ASETUKSET <ul style="list-style-type: none"><li>• IP-OSOITE</li><li>• ALIVERKKON PEITE</li><li>• OLETUSYHDYSKÄYT.</li></ul>	–	Jos laitteelle on määritetty pysyvä IP-osoite, käytä näitä asetuksia IP-osoitteen, aliverkkomaskin ja oletusasetuskäytävän syöttämiseen. <a href="#">ERIKOISASETUKSET (sivu 33)</a>
	TCP/IP KÄYTTÖÖN	<b>KYLLÄ</b> , EI	Valitse, käytetäänkö TCP/IP-protokollaa.
	NetWare KÄYTTÖÖN	<b>KYLLÄ</b> , EI	Valitse, käytetäänkö Netware-protokollaa.
	EtherTalk KÄYT.	<b>KYLLÄ</b> , EI	Valitse, käytetäänkö EtherTalk-protokollaa.
	NetBEUI KÄYT.	<b>KYLLÄ</b> , EI	Valitse, käytetäänkö NetBEUI-protokollaa.
TULOSTIN	EROTINSIVU	<b>KYLLÄ</b> , EI	Valitse, tulostetaanko Ilmoitussivu ( <a href="#">sivu 36</a> ) aina, kun tulostus epäonnistuu muistitilan puutteen (tai muun virheen) vuoksi.
	PAKOTETTU ULOSTULO	<b>KYLLÄ</b> , EI	Kun millään tasolla ei ole määritetyn mukaista paperia, tätä asetusta käytetään valitsemaan tulostetaanko tulostustyö seuraavaksi lähimmälle paperikoolle vai ei.
	ULOSTULOTASOT	<b>KESKITASO</b> , <b>YLEMPI TASO</b>	Määrittää ulostulotason. Kun tulostinajuria käytetään tulostukseen, tulostinajurin asetuksella on etusija. (Tämä asetus on käytettävissä ainoastaan silloin, kun työn erottelutaso on asennettu.)

# JÄRJESTELMÄASETUSTEN KÄYTTÖ

## ASETUSTEN PERUSKONFIGUROINTI

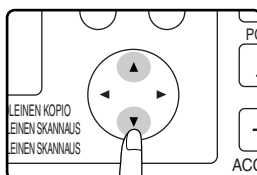
Noudata alla olevia vaiheita päästäksesi verkko- ja tulostintoimintojen järjestelmäasetuksiin.

### 1 Paina [ERITYISTOIMINTO]-näppäintä.

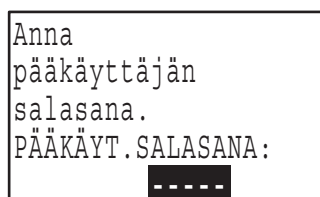
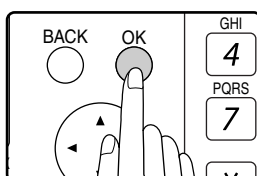


Erikoistoimintonäyttö tulee näkyviin.

### 2 Valitse "JÄRJ.ASETUKSET" [▼]- tai [▲]-näppäimellä.

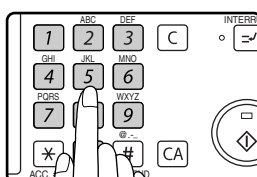


### 3 Paina [OK]-näppäintä.



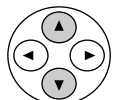
Näyttöön tulee pääkäyttäjän salasanan syöttöikkuna.

### 4 Syötä pääkäyttäjän salasana numeronäppäimillä.



- " \* " näkyy jokaisen syötetyn numeron kohdalla.
- Näyttöön tulee toiminnon valintaikkuna.

### 5 Valitse haluamasi tila [▼]- tai [▲]-näppäimellä.



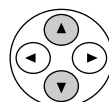
### 6 Paina [OK]-näppäintä.



Näyttöön tulee valitun tilan asetukset.

Esimerkki: Ylläolevassa näytössä näkyy asetukset tulostustoiminnon ollessa valittuna.

### 7 Valitse haluamasi ohjelma [▼]- tai [▲]-näppäimellä.



- Useiden ohjelmien vasemmalle puolelle ilmestyy ruutu. Toiminnon ottamiseksi käyttöön (rastita ruutu), paina [OK]-näppäintä. Valinnan peruuttamiseksi, paina uudelleen [OK]-näppäintä poistaaksesi rasti ja toiminnon ottamiseksi pois käytöstä. Mene vaiheeseen 9.
- Kun [OK]-näppäintä on painettu ohjelmalle, jolla ei ole ruutua, ohjelman asetukset ilmestyvät näyttöön.

### 8 Paina [OK]-näppäintä ja noudata ohjelmaikkunan ohjeita.



### 9 Käyttääksesi toista ohjelmaa samassa tilassa valitse haluttu ohjelma [▼]- tai [▲]-näppäimellä.

Ohjelman käyttämiseksi eri toiminnolle paina [PALUU]-näppäintä ja valitse haluamasi tila. Järjestelmäasetuksista poistutaan painamalla [CA]-painiketta (CA).

# ERIKOISASETUKSET

## IP-osoitteen asetukset

Tätä ohjelmaa käytetään asettamaan "IP-OSOITE", "ALIVERKON PEITE" ja "OLETUSYHDYSKÄYT.". Seuraava näyttö tulee näkyviin tämän ohjelman ollessa valittuna.

IP-OSOITTEEN ASETUKSET	
IP-OSOITE	
▼	0.0.0.0
◀	▶

### 1 Syötä IP-osoite, aliverkkomaski ja oletusasetuskäytävä.

[▼][▲]-näppäimet	Nämä siirtävät kursoria ylös ja alas, jotta voidaan valita "IP-OSOITE", "ALIVERKON PEITE" ja "OLETUSYHDYSKÄYT.".
[◀][▶]-näppäimet	Nämä siirtävät kursoria vasemmalle ja oikealle.
Numeronäppäimet	Näitä käytetään numeroiden syöttämiseen.
[C]-näppäin (C)	Tätä käytetään syötetyn numeron peruuttamiseen.
[PALUU]-näppäin	Tämä peruuttaa syötetyn kohteen ja palaa edelliseen näyttöön.
[CA]-näppäin (CA)	Tämä peruuttaa asetuksen ja palauttaa näytön tilan perusikkunaan, joka oli näytössä ennen järjestelmäasetusten syöttämistä.
[ERITYISTOIMINTO]-näppäin	Tämä peruuttaa asetuksen ja palauttaa näytön tilan perusikkunaan, joka oli näytössä ennen järjestelmäasetusten syöttämistä.

### 2 Kun olet valmis kaikkien asetusten osalta, paina [OK]-näppäintä.

Asetukset tallentuvat.

### 3 Katkaise laitteen virta, odota muutama sekunti ja käynnistä virta uudelleen.

Uudet asetukset astuvat voimaan, kun virta käynnistetään.

## VIANMÄÄRITYS

Tässä kappaleessa kerrotaan, miten tulee toimia, kun laite ei saa yhteyttä verkkoon tai kun tulostuksen aikana esiintyy ongelmia.

Laitteeseen liittyvien ongelmien osalta, kuten esimerkiksi paperin loppuminen tai paperitukos, katso "Käyttöohje (kopiokonetta varten ja yleistiedoksi)".

### Verkkoyhteysongelmat

Ongelma	Syy ja ratkaisu	Sivu
Laite ei saa yhteyttä verkkoon.	<p><b>LAN-johto on irronnut.</b></p> <p>→ Varmista, että LAN-johto on kunnolla kiinnitetty laitteesi ja tietokoneen pistokkeissa. Johdon yhdistämisestä saat ohjeita "Ohjelmiston asennusoppaasta".</p>	Ohjelmiston asennusoppaasta
	<p><b>Onko laite konfiguroitu käytettäväksi samassa verkossa kuin tietokone?</b></p> <p>→ Laitetta ei voida käyttää, jos se ei ole kytketty samaan verkkoon kuin tietokone tai jos sitä ei ole konfiguroitu käytettäväksi verkossa. Lisätietoa saat verkon vastuuhenkilöltä.</p>	–
	<p><b>(Tarkastettavat kohdat Macintoshilla)</b></p> <p><b>AppleTalk on poistettu käytöstä.</b></p> <p>→ Napsauta Mac OS X:ssä [Verkko]-kohtaa [Järjestelmäasetukset]-kohdassa ja valitse Ethernet "Näytä"-kohdassa. Napsauta [AppleTalk]-välilehteä ja varmista, että [Ota AppleTalk käyttöön] on valittu.</p> <p>Mac OS 9.0 - 9.2.2-käyttöjärjestelmissä, avaa [Valitsija] Apple-valikosta ja varmista, että [Käytössä] on valittu. Tulostus ei ole mahdollista, jos [Käytössä] ei ole valittu.</p> <p><b>Eikö [Ethernet] ole valittu "Kytchentä" AppleTalkille? (Mac OS 9.0 - 9.2.2)</b></p> <p>→ Avaa [AppleTalk] kohdasta [Säätimet] ja varmista, että [Ethernet] on valittu "Kytchentä"-valikossa. Tulostus ei ole mahdollista, jos [Ethernet] ei ole valittu.</p>	–

## Ongelmat tulostuksen aikana

Ongelma	Syy ja ratkaisu	Sivu
<b>Laite ei vastaanota tulostusdataa.</b> (DATA-merkkivalo ei vilku.)	<b>Laite on sammutettu.</b> → Paina [TULOSTA]-näppäintä valitaksesi tulostustoiminto ja valitse sitten "ONLINE" [▲]-näppäimellä.	<a href="#">3, 17</a>
	<b>Laitteesi ei ole valittu oikein tulostustyön sovelluksessa.</b> → Varmista, että olet valinnut laitteen tulostimena valintaruudussa, joka ilmestyy sen jälkeen, kun valitset sovelluksessa [Tulosta] [Tiedosto]-valikosta.	<a href="#">3, 17</a>
	<b>Kopiointi tai skannaus on käynnissä, tai faksia tulostetaan (faksivaihtoehto on asennettu).</b> → Odota, että kopiointi, skannaus tai faksin tulostus on päättynyt.	–
	<b>Onko tulostinajuri asennettu oikein?</b> → Asenna vastaava tulostinajuri. Tulostinajurin asennuksesta saat lisätietoa laitteen mukana toimitetusta "Ohjelmiston asennusoppaasta".	Ohjelmiston asennusoppaasta
	<b>Portin asetus ei ole oikein.</b> → Tulostus ei ole mahdollista, jos tulostusajurin porttiasetus ei ole oikein. Aseta portti oikein.	Ohjelmiston asennusoppaasta
	<b>"PERUUTA VIRH. OSASTON TYÖT" on otettu käyttöön.</b> → Syötä oikea osastonumero tulostinajurissa ennen tulostusta (ota yhteys pääkäyttäjään).	<a href="#">5, 19</a>
<b>Tulostettujen sivujen enimmäismäärä on saavutettu.</b> → Ota yhteys pääkäyttäjään. (Laitteen tilasta riippuen voi DATA-merkkivalo vilkkua.)	Järjestelmäasetusten opas	
<b>Tulostusta ei tapahdu.</b> (DATA-merkkivalo vilkkuu.)	<b>Määritetyllä tasolla ei ole paperia.</b> → Lisää tasolle paperia.	Käyttöohje (kopiokonetta varten ja yleistiedoksi)
	<b>"PAKOTETTU ULOSTULO" on poistettu käytöstä.</b> → Lisää paperia ohisyöttötasolle, paina laitteen [TULOSTA]-näppäintä vaihtaaksesi tulostustilaan, ja valitse "OHISYÖTTÖTASO". Tulostus jatkuu.	<a href="#">4, 19</a>
<b>Tulostus on hidasta.</b>	<b>Kahden tai useamman sovelluksen ohjelmistoa käytetään samanaikaisesti.</b> → Aloita tulostus, kun olet sulkenut kaikki ne ohjelmasovellukset, joita et käytä.	–
<b>Tulostettu kuva on vaalea ja epätasainen.</b>	<b>Paperi on asetettu niin, että tulostus tapahtuu paperin takapuolelle.</b> → Joillakin paperityypeillä on etu- ja takapuoli. Jos paperi on asetettu niin, että tulostus tapahtuu paperin takapuolelle, väriaine ei kiinnity hyvin paperiin eikä kuvanlaatu ole hyvää.	Käyttöohje (kopiokonetta varten ja yleistiedoksi)
<b>Tulostettu kuva on likainen.</b>	<b>Käytät paperia, jonka kokoa ja painoa ei ole määritetty laitteelle.</b> → Käytä laitteelle määritettyä paperilaatua.	Käyttöohje (kopiokonetta varten ja yleistiedoksi)
	<b>Paperi on ruttuinen tai kostea.</b> → Vaihda paperi. Jos laitetta ei käytetä pidemmän aikaa, poista paperi tasolta ja säilytä sitä pussissa pimeässä paikassa kosteuden imeytymisen estämiseksi.	Käyttöohje (kopiokonetta varten ja yleistiedoksi)
	<b>Et asettanut riittävää marginaalia sovelluksesi paperiasetuksissa.</b> → Paperin ylä- ja alaosa voivat olla likaisia, jos marginaalit asetetaan määritetyn tulostuslaatualueen ulkopuolelle. → Aseta marginaalit määritetyn tulostuslaatualueen sisäpuolelle.	–

Ongelma	Syy ja ratkaisu	Sivu
Tulostuskuva on vino tai paperin ulkopuolella.	<b>Tulostinajuriin määritetty paperikoko ei ole sama kuin paperitasolle asetettu paperi.</b> → Varmista, että [Paperikoko]-asetus on sama kuin tasolle asetettu paperi. Jos [Sovita sivulle]-asetus on valittu, varmista, että "Sovita paperikokoon"-pudotusvalikossa valittu paperikoko on sama kuin tasolle asetetun paperin koko.	–
	<b>Kuvan suuntausasetus ei ole oikein tulostinajurissa.</b> → Napsauta Windows-ympäristössä [Paperi]-välilehteä tulostinajuriasetusnäytössä ja varmista, että "Kuvasuunta" on asetettu oikeaan suuntaan. Varmista Macintoshissa, että sovelluksen asetuksissa valitaan oikea suuntaus.	–
	<b>Paperia ei ole asetettu oikein.</b> → Varmista, että paperi on asetettu oikein.	Käyttöohje (kopiokonetta varten ja yleistiedoksi)
	<b>Marginaaleja ei ole asetettu oikein sovelluksessa.</b> → Tarkista paperikoko- ja marginaaliasetukset sovelluksessa. Varmista myös, että tulostusasetukset ovat oikein paperikoolle.	–

## Ilmoitussivu tulostetaan

Jos tulostustyön lopussa tulostuu ilmoitussivu, tietokoneeltasi vastaanotettua tulostusdataa ei ole tulostettu määritysten mukaisesti. Korjaa ongelma alhaalla olevien ohjeiden mukaisesti, ja yritä sitten tulostaa uudelleen.

### Miten tulee toimia, kun ilmoitussivu tulostuu

```

*****
Huomautussivu
*****
IMC-muisti on täynnä. Tulostus ei toimi normaalisti.
Katso käyttöohjeesta ohjeita.
    
```

Yllä oleva ilmoitussivu tulostetaan silloin, kun on asetettu sellainen tulostustyö, joka sisältää enemmän dataa, kun laitteen muistiin mahtuu. Jos tulostat käyttäen tulostinajuria, poista rasti tulostinajurin asetusnäytön [Konfigurointi]-välilehden [ROPM]-ruudusta ROPM-toiminnon ottamiseksi pois käytöstä. Jos tarvitset ROPM-toimintoa, valitse alhainen tarkkuusasetus tulostinajurissa tai lisää muistitilaa.

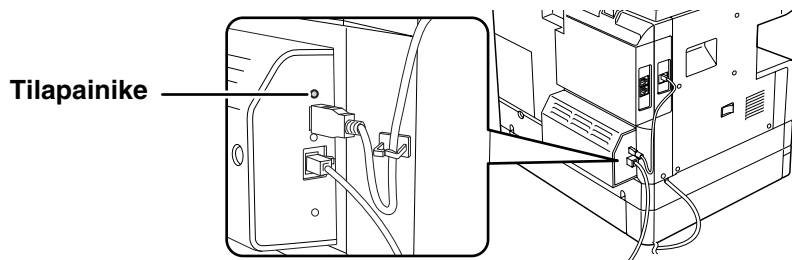


- Ilmoitussivu voidaan asettaa ei-tulostettavaksi järjestelmäasetuksessa "[EROTINSIVU](#)" (sivu 31).
- Laitteen muistia käytetään myös säilyttämään alkuperäisen asiakirjan kuvaa väliaikaisesti kopioinnin aikana. Muistia käytetään myös säilyttämään alkuperäisen asiakirjan kuvaa väliaikaisesti kopioinnin aikana. Tulostustoiminnolle määritettyä muistitilan määrää voidaan muuttaa järjestelmäasetuksissa. (Katso "Järjestelmäasetusten opas".) Muistia voidaan myös lisätä lisäämällä vaihtoehtoisia muistimoduuleja. Lisätietoja saat SHARP-jälleenmyyjältäsi.

# IP-OSOITTEEN TARKISTAMINEN

On useita asetuksia, joissa IP-osoite tulee syöttää tai tarkastaa.

Tarkistaaksesi laitteen IP-osoitteen paina verkkolaajennuksen tilakytkintä vähintään 2 sekunnin ajan tulostaaksesi tulostimen asetuslistan.



## ⚠ Varoitus

### Verkkolaajennuksen palauttaminen alkutilaan

Verkkolaajennuksen palauttamiseksi alkutilaan kytke laitteen virta päälle samalla kun painat verkkolaajennuksen tilapainiketta.

Verkkoskannerin osoitetiedot ja skannausasetukset säilyvät verkkolaajennuksen alkutilaan palauttamisen jälkeen. Verkkoasetukset ja verkkotulostimen asetukset palautuvat kuitenkin oletusasetuksiin.

## TULOSTIMEN TEKNISET TIEDOT

<b>Tulostusnopeus*1</b>	MX-M200D: 20 sivua/min, MX-M160D: 16 sivua/min
<b>Tarkkuus</b>	600 dpi / 300 dpi*2
<b>Verkkolaajennuksen muisti*3</b>	Standardimuisti: 64 Mt Lisämuistipaikka: 1 paikka (128 Mt:n tai 256 Mt:n lisämuistimoduuli (144-pin SDRAM SODIMM) voidaan asentaa)
<b>Emulointi</b>	PCL5e, PCL6, PS3 (PostScript 3)*3
<b>Asennetut fontit</b>	PCL6/PCL5e-yhteensopiva: 80 ääriivafonttia ja 1 bittikarttafontti PostScript 3-yhteensopiva*3: 136 ääriivafonttia
<b>Liitäntä</b>	10/100BASE-TX-verkkoliitäntä

\*1 Tulostusnopeus tulostettaessa toista arkkiä ja seuraavia arkkeja silloin, kun käytetään tavallista A4- (8-1/2" x 11") paperia ja suoritetaan jatkuvaa saman sivun yksipuolista tulostusta; pois lukien lajittelutoiminto.

\*2 300 dpi voidaan valita vain, kun käytetään PCL6- tai PCL5e-tulostinajuria.

\*3 Lisätietoa laitteesta ja kaksitoimisen kortin muistista saat oppaasta "Käyttöohje (kopiokonetta varten ja yleistiedoksi)".

\*4 Käytettävissä vain, kun PS3-laajennus (MX-PK10) on asennettu.



Osana jatkuvan kehityksen toimintalinjaamme SHARP varaa oikeuden tehdä muutoksia muotoiluun ja määrityksiin tuotteen parantamiseksi ilman ennakkoilmoitusta.

# TULOSTINAJURIN TEKNISET TIEDOT

Toiminto		PCL6	PCL5e	PS	Windows PPD	Macintosh PPD	
Usein käytetyt toiminnot	Kopioiden lukumäärä	1 - 999	1 - 999	1 - 999	1 - 999	1 - 999	
	Tulostussuunta	Kyllä	Kyllä	Kyllä	Kyllä	Kyllä	
	Moniotos	Lukumäärä	2, 4, 6, 8, 9, 16	2, 4, 6, 8, 9, 16	2, 4, 6, 8, 9, 16	2, 4, 6, 9, 16	2, 4, 6, 9, 16
		Järjestys	Valittavissa	Valittavissa	Valittavissa	Kiinteä	Valittavissa
		Reunus	Kyllä/Ei	Kyllä/Ei	Kyllä/Ei	Kyllä/Ei	Valittavissa
	Kaksipuolinen tulostus*1	Kyllä	Kyllä	Kyllä	Kyllä	Kyllä	
	Sidontatyyli*1	Kirja/Lehtiö	Kirja/Lehtiö	Kirja/Lehtiö	Pitkä reuna / Lyhyt reuna	Pitkä reuna / Lyhyt reuna	
Vihkotyyli*1	Kyllä	Kyllä	Kyllä	Kyllä	Ei		
Lähteen valinta	Paperikoko	Kyllä	Kyllä	Kyllä	Kyllä	Kyllä	
	Mukautettu paperikoko	Kyllä	Kyllä	Kyllä	Kyllä	Kyllä	
	Lähteen valinta	Kyllä	Kyllä	Kyllä	Kyllä	Kyllä	
	Ulostulotason asetukset	Kyllä	Kyllä	Kyllä	Kyllä	Kyllä	
	Kannen asetukset	Kyllä	Kyllä	Kyllä	Ei	Kyllä	
Grafiikka	Tarkkuus	600/300 dpi	600/300 dpi	600 dpi	600 dpi	600 dpi	
	Rasteri	Ei	Ei	Kyllä	Ei	Ei	
	Grafiikkatila	Kyllä	Kyllä	Ei	Ei	Ei	
	Zoomi	Ei	Ei	Kyllä	Kyllä	Kyllä	
	Peilikuva	Ei	Ei	Kyllä	Kyllä	Kyllä*2	
	Käänteiskuva	Ei	Ei	Kyllä	Kyllä	Kyllä*2	
	Sovita sivulle	Kyllä	Kyllä	Kyllä	Ei	Kyllä*3	
Fontit	Tulostimen fontit	80 fonttia	80 fonttia	136 fonttia	136 fonttia	35 fonttia	
	Valittavissa olevat ladattavat fontit	bittikartta, TrueType, Grafiikka	bittikartta, TrueType, Grafiikka	bittikartta, Type1, TrueType	bittikartta, Type1, TrueType	Ei*4	
Muut toiminnot	Automaattiset konfigurointiasetukset	Kyllä	Kyllä	Kyllä	Ei	Kyllä*5	
	ROPM	Kyllä	Kyllä	Kyllä	Kyllä	Kyllä	
	Päällekkäiskuva	Kyllä	Kyllä	Kyllä	Ei	Ei	
	Työnohjaus	Kyllä	Kyllä	Kyllä	Ei	Kyllä	
	Vesileima	Kyllä	Kyllä	Kyllä	Kyllä	Kyllä	
	Työn pakkaaminen	Ei	Ei	Kyllä	Ei	Ei	
	Bittikartan taso	Ei	Ei	Kyllä	Ei	Ei	

\*1 Vain malleissa, jotka tukevat kaksipuolista tulostusta.

\*2 Ainoastaan Mac OS 9.0 - 9.2.2-versioita voidaan käyttää.

\*3 Ainoastaan Mac OS X v10.4.11 ja v10.5 - 10.5.6 -versiota voidaan käyttää.

\*4 Type1 ja TrueType voidaan valita joissakin LaserWriterin versioissa.

\*5 Ei voida käyttää Mac OS X v10.2.8:ssa.

**SHARP**<sup>®</sup>  
SHARP CORPORATION