

**SHARP®**

# Ohjelmiston asennusohje



**ENNEN OHJELMAN ASENNUSTA**

**ASENNUS WINDOWS-  
KÄYTTÖYMPÄRISTÖSSÄ**

**ASENNUS MACINTOSH-  
KÄYTTÖYMPÄRISTÖSSÄ**

**VIANETSINTÄ**

Kiitos tämän tuotteen hankkimisesta. Tässä käyttöohjeessa kerrotaan, kuinka asennetaan ja konfiguroidaan ohjelma, jonka avulla laitetta voidaan käyttää tietokoneen tulostimena tai skannerina.

Ellei ohjelmistoa ole asennettu oikein tai sinun täytyy poistaa ohjelmisto, katso "4. VIANETSINTÄ" (sivu 38).

## Huomio

---

- Tämän ohjeen selitykset olettavat, että osaat käyttää Windows- tai Macintosh-tietokonettasi.
- Tietoa käyttöjärjestelmästäsi saat käyttöjärjestelmäsi käyttöohjeesta tai Internetin Ohje-toiminnosta.
- Tämän käyttöohjeen näyttöjen ja toimintamenetelmien selitykset koskevat pääasiassa Windows 7® -käyttöjärjestelmää Windows® -käyttöympäristöissä, ja Mac OS X v10.8 -käyttöjärjestelmää Macintosh-käyttöympäristöissä. Näytöt voivat vaihdella käyttöjärjestelmän versiosta riippuen.
- Aina kun ohjeessa on "XX-xxxx", korvaa "XX-xxxx" mallisi nimellä.
- Tässä ohjeessa on viitteitä faksitoimintoon. Ota kuitenkin huomioon, että faksitoiminto ei ole saatavana joissakin maissa tai joillakin alueilla.
- Tässä ohjeessa selitetään PC-faksiohjain ja PPD-ohjain. Huomaa kuitenkin, että joissakin maissa ja alueilla PC-faksiohjain ja PPD-ohjain eivät ole käytettävissä eivätkä ne näy asennusohjelmistossa. Asenna tässä tapauksessa englanninkielinen versio, jos haluat käyttää näitä ohjaimia.
- Tämä dokumentti on pyritty tekemään mahdollisimman tarkaksi. Jos sinulla on jotakin huomaautettavaa tästä käyttöohjeesta, ota yhteyttä kauppiaseesi tai lähimpään valtuutettuun huoltopalveluun.
- Tälle tuotteelle on suoritettu tarkat laadunvalvonta- ja tarkistustoimenpiteet. Jos kaikesta huolimatta huomaat laitteessa vian tai muun ongelman, ota yhteyttä jälleenmyyjääsi tai lähimpään valtuutettuun huoltopalveluun.
- Laissa määrättyjä erikoistapauksia lukuun ottamatta SHARP ei vastaa vioista, jotka esiintyvät laitteen tai sen vaihtoehtojen käytön aikana, tai vioista, jotka aiheutuvat laitteen tai sen vaihtoehtojen asiattomasta käytöstä, tai muista vioista tai vahingoista, jotka aiheutuvat tuotteen käytöstä.

## Varoitus

---

- Tämän käyttöohjeen sisällön kopiointi, muuttaminen tai kääntäminen ilman ennalta annettua kirjallista lupaa on kielletty muissa kuin tekijänoikeuslaissa sallituissa tapauksissa.
- Kaikkea oppaassa ilmenevää tietoa voidaan muuttaa ilman ennakoilmoitusta.
- Tähän laitteeseen liitettävän verkkokaapelin tai USB-kaapelin täytyy olla vaatimusten mukainen suojattu kaapeli.

Tässä käyttöohjeessa esitetyt näytöt, ilmoitukset ja näppäinten nimet saattavat poiketa itse laitteessa olevista näytöistä, ilmoituksista ja näppäinten nimistä tuotekehityksen ja -muutosten vuoksi.

# OHJELMALISENSSI

OHJELMALISENSSI tulee näytölle, kun asennat ohjelmaa CD-ROM-levyltä. Kun käytät CD-ROM-levyllä tai laitteessa olevan ohjelman koko sisältöä tai osaa siitä, hyväksyt OHJELMALISENSSIN ehdot.

# SISÄLLYSLUETTELO

## 1 ENNEN OHJELMAN ASENNUSTA

<b>CD-ROM-LEVYT JA OHJELMISTO</b> .....	2
• SOFTWARE CD-ROM .....	2
• MUUT CD-ROM-LEVYT .....	4
<b>JÄRJESTELMÄVAATIMUKSET</b> .....	5
• JÄRJESTELMÄVAATIMUKSET .....	5
• OHJELMISTOVAATIMUKSET .....	6
<b>LAITTEEN LIITTÄMINEN</b> .....	7
• LIITTÄMINEN VERKKOON .....	7
• LAITTEEN LIITTÄMINEN USB-KAAPELILLA (Windows) .....	7

## 2 ASENNUS WINDOWS-KÄYTTÖYMPÄRISTÖSSÄ

<b>OHJELMISTON VALINTAIKKUNAN AVAAMINEN (KAIKKI OHJELMISTOT)</b> .....	8
<b>TULOSTINOHJAIMEN/ PC-FAKSIOHJAIMEN ASENNUS</b> .....	9
• KUN LAITE ON LIITETTY VERKKOON .....	9
• KUN LAITE LIITETÄÄN USB-KAAPELILLA .....	19
• LAITTEEN KÄYTTÄMINEN YHTEISENÄ TULOSTIMENA .....	23
• TULOSTINOHJAIMEN KONFIGUROIMINEN LAITTEELLE ASENNETUILLE VAIHTOEHDOLLE .....	24
<b>PRINTER STATUS MONITOR-ASENNUS</b> .....	27
<b>SKANNERIOHJAIMEN ASENNUS</b> .....	28
<b>PS-NÄYTTÖFONTTIEN ASENNUS</b> .....	30
<b>PORTIN VAIHTAMINEN</b> .....	31

## 3 ASENNUS MACINTOSH-KÄYTTÖYMPÄRISTÖSSÄ

<b>MAC OS X</b> .....	34
-----------------------	----

## 4 VIANETSINTÄ

<b>KUN ASENTAMINEN EI ONNISTUNUT</b> .....	38
<b>OHJELMISTON POISTAMINEN</b> .....	40

# 1

# ENNEN OHJELMAN ASENNUSTA

Tässä kappaleessa kerrotaan ohjelmista, jotka mahdollistavat tulostin- ja skanneritoimintojen käyttämisen laitteellasi, ohjelmiston sisältävistä CD-ROM-levyistä ja sivuista, joilta löydät asennusohjeet.

## CD-ROM-LEVYT JA OHJELMISTO

Laitteen kanssa käytettävä ohjelma on laitteen ja laajennussarjojen mukana toimitetuilla CD-ROM-levyillä. Varmista ennen ohjelman asentamista, että tietokoneesi vastaa kappaleessa "JÄRJESTELMÄVAATIMUKSET" (sivu 5) kuvattuja järjestelmävaatimuksia.

## SOFTWARE CD-ROM

### ► Laitteen mukana toimitettava "Software CD-ROM"

"Software CD-ROM" koostuu 2 levystä.

#### Disc 1

#### Ohjelmisto Windowsille

##### • Tulostinohjain

Voit käyttää laitetta tulostimena näiden lisävarusteiden kanssa. Mallista riippuen tulostinajuri, joka toimitetaan "Software CD-ROM"-levyllä, on erilainen.

##### - Sharp Advanced Printing Language-tulostinohjain

Tämä tulostinohjain on SHARP-merkkituote. Tätä tulostinajuria ei käytetä, kun kirjoitinliitäntä on asennettu koneeseen. Käytä tulostimen laajennussarjan mukana toimitettua "Software CD-ROM".

##### - PCL6-tulostinohjain

Laite tukee Hewlett-Packardin PCL6-tulostinohjainkieliä.

##### - PS-tulostinohjain

PS-tulostinohjain tukee Adobe Systems Incorporatedin kehittämää PostScript 3-sivunkuvauskieltä.

##### - PPD-tulostinohjain

PPD-ohjaimen avulla laite voi käyttää vakio Windows PS-tulostinohjainta.

☞ KUN LAITE ON LIITETTY VERKKOON (sivu 9)

☞ KUN LAITE LIITETÄÄN USB-KAAPELILLA (sivu 19)

##### • Printer Status Monitor (tätä voidaan käyttää ainoastaan laitteen ollessa liitettynä verkkoon)

Tämän ohjelman avulla voit tarkkailla laitteen tilaa tietokoneesi näytöllä.

☞ PRINTER STATUS MONITOR-ASENNUS (sivu 27)

#### Ohjelmisto Macintoshille

##### • PPD-tiedosto

Tulostimen kuvaustiedosto tukee Adobe Systems Incorporatedin kehittämää PostScript 3 -sivunkuvauskieltä.

☞ MAC OS X (sivu 34)

## Disc 2

### • PC-faksiohjain

Tämän lisävarusteen avulla voit lähettää tietokoneeltasi tiedoston faksina samalla tavalla kuin tulostat tiedoston. (Faksitoiminnon ollessa asennettuna.)

Vaikka faksitoimintoa ei olisi asennettu, PC-faksiohjain voidaan päivittää käyttämällä Internet-faksin laajennuspaketin mukana toimitettua CD-ROM-levyä. Siten voit lähettää tiedoston tietokoneeltasi Internet-faksina samalla tavoin kuin tulostat tiedoston.

TULOSTINOHJAIMEN/ PC-FAKSIOHJAIMEN ASENNUS (sivu 9)

### • Skanneriohjain (TWAIN-ohjain)

**(tätä voidaan käyttää ainoastaan laitteen ollessa liitettynä verkkoon)**

Tämän ohjelman avulla voit käyttää laitteen skanneritoimintoa TWAIN-yhteensopivasta ohjelmasovelluksesta.

☞ SKANNERIOHJAIMEN ASENNUS (sivu 28)

## ► "Software CD-ROM" -levy, joka tulee samassa toimituksessa kuin kirjoitinliitännä (Windows/Macintosh)

### Ohjelmisto Windowsille

#### • Tulostinohjain

Voit käyttää laitetta tulostimena näiden lisävarusteiden kanssa.

##### - PCL6-tulostinohjain

Laite tukee Hewlett-Packardin PCL6-tulostinohjainkieliä.

##### - PS-tulostinohjain

PS-tulostinohjain tukee Adobe Systems Incorporatedin kehittämää PostScript 3-sivunkuvauskieltä.

##### - PPD-tulostinohjain

PPD-ohjaimen avulla laite voi käyttää vakio Windows PS-tulostinohjainta.

☞ KUN LAITE ON LIITETTY VERKKOON (sivu 9)

☞ KUN LAITE LIITETÄÄN USB-KAAPELILLA (sivu 19)

#### • Printer Status Monitor (tätä voidaan käyttää ainoastaan laitteen ollessa liitettynä verkkoon)

Tämän ohjelman avulla voit tarkkailla laitteen tilaa tietokoneesi näytöllä.

☞ PRINTER STATUS MONITOR-ASENNUS (sivu 27)

### Ohjelmisto Macintoshille

#### • PPD-tiedosto

Tulostimen kuvaustiedosto tukee Adobe Systems Incorporatedin kehittämää PostScript 3 -sivunkuvauskieltä.

☞ MAC OS X (sivu 34)

- Jotta laitetta voidaan käyttää tulostimena Macintosh-ympäristössä, tarvitaan kirjoitinliitännä ja PS3-laajennus. Lisäksi laitteen täytyy olla kytkettynä verkkoon. USB-liitännää ei voida käyttää.
- Kirjoitinliitännä ja PS3-laajennus ovat vakiovarusteita mallin mukaan
- Skanneriohjainta ja PC-faksiohjainta ei voida käyttää Macintoshilla.

## MUUT CD-ROM-LEVYT

### ▶ "PRINTER UTILITIES"-CD-ROM, joka toimitetaan PS3-laajennus mukana (Windows/Macintosh)

Tämä CD-ROM sisältää näyttökirjasimet, joita käytetään PS-tulostinohjaimen kanssa.

📖 PS-NÄYTTÖFONTTIEN ASENNUS (sivu 30)

### ▶ "PRINTER UTILITIES"-CD-ROM, joka toimitetaan Internet-faksin laajennuspaketin mukana\* (Windows)

Tätä CD-ROM-levyä käytetään päivittämään laitteen mukana toimitettava "Software CD-ROM" -levyllä oleva PC-faksiohjain siten, että sitä voidaan käyttää lähettämään Internet-fakseja (PC Faksi-toiminto).

Jos haluat käyttää PC Faksi-toimintoa, asenna ensin PC-faksiohjain laitteen mukana toimitettavalta "Software CD-ROM" -levyltä ja suorita sitten tällä CD-ROM-levyllä oleva asennusohjelma. Jos PC-faksiohjain on jo asennettu, suorita ainoastaan asennusohjelma. (PC-faksiohjainta ei tarvitse asentaa uudelleen.)

\* Internet-faksin laajennuspaketti ei ole ehkä käytettävissä mallin mukaan.

Saatetaan tarvita Kiintolevyn laajennuspaketti koneeseen.

📖 TULOSTINOHJAIMEN/ PC-FAKSIOHJAIMEN ASENNUS (sivu 9)

### ▶ "Sharpdesk/Network Scanner Utilities"-CD-ROM\* (Windows)

Tämä sisältää ohjelman, jonka avulla saat eniten irti laitteellasi skannaamistasi kuvista. Ohjelma sisältää työpöydän asiakirjan hallintasovelluksen "Sharpdesk", joka mahdollistaa skannattujen kuvien ja tiedostojen integroidun hallinnan käyttämällä eri sovelluksia. Jotta "Skannaa työpöydälle"-skannaustoimintoa voidaan käyttää, on CD-ROM-levyltä ensin asennettava "Network Scanner Tool".

Lisätietoja ohjelmiston järjestelmävaatimuksista, ks. käyttöohje (PDF-muodossa) on tallennettu "Manual"-kansioon tai CD-ROM-levyllä oleva Lueminut-tiedosto. Katso ohjelmiston asennusohjeet kohdasta "Tieto-opas".

\* Mallista riippuen tämä CD-ROM ei kuulu kaikkien laitteiden toimitukseen.

Saatetaan tarvita Verkkoskannerilaajennus koneeseen.

# JÄRJESTELMÄVAATIMUKSET

## JÄRJESTELMÄVAATIMUKSET

Varmista ennen tässä käyttöohjeessa kuvatun ohjelman asennusta, että tietokoneesi täyttää seuraavat vaatimukset.

	Windows	Macintosh*5
Käyttöjärjestelmä*1	Windows Server 2003, Windows Vista, Windows Server 2008, Windows 7, Windows 8, Windows Server 2012	Mac OS X v10.4, Mac OS X v10.5, Mac OS X v10.6, Mac OS X v10.7, Mac OS X v10.8, Mac OS X v10.9
Tietokonetyyppi*2	IBM PC/AT-yhteensopiva tietokone Varustettu LAN-kortilla tai varustettu vakiona USB 2.0*3/1.1*4-portilla.	Käyttöympäristö, jossa mikä tahansa yllämainituista käyttöjärjestelmistä toimii täysin (mukaan lukien Macintosh-tietokoneet, joissa on Intel-suoritin).
Näyttö	1024 x 768 pisteen resoluutiota ja 16-bittistä väriä tai korkeampaa suositellaan.	
Muut laitevaatimukset	Käyttöympäristö, jossa mikä tahansa yllämainituista käyttöjärjestelmistä toimii täysin	

\*1 Windows-käyttöjärjestelmän Starter- ja Embedded -versioita ei tueta.

Muita versioita ja huoltopäivityksiä (service pack) tuetaan, mutta on kuitenkin suositeltavaa käyttää uusinta huoltopäivitystä.

Mukaan lukien 64-bittinen käyttöjärjestelmäversio.

\*2 Oikealla kuvattujen mallien lisäksi tuetaan myös joitain sellaisia malleja, joissa on langattoman lähiverkon toiminto.

\*3 Laitteen USB 2.0-portti siirtää tietoa USB 2.0:n (Hi-Speed) määrittämällä nopeudella ainoastaan silloin, jos tietokoneelle on valmiiksi asennettu Microsoft USB 2.0-ohjain tai jos tietokoneelle on asennettu USB 2.0-ohjain Windows, jonka voi asentaa Microsoftin "Windows Update" -päivitysohjelmalla.

\*4 Yhteensopiva mallien kanssa, joissa on asennettuna Windows Server 2003, Windows Vista, Windows Server 2008, Windows 7, Windows 8, tai Windows Server 2012, ja joissa on vakiovarusteena USB-liitäntä.

\*5 Ei voida käyttää, kun laite on liitetty USB-johdolla. PC-faksiohjainta ja skanneria ei voida käyttää.



### Käyttöjärjestelmien Windows käyttäjille

Tässä oppaassa kuvailtujen toimenpiteiden suorittamiseksi, kuten ohjelmistojen asennukseen ja asetusten määrittämiseen asennuksen jälkeen, tarvitaan pääkäyttäjän käyttöoikeudet.

## OHJELMISTOVAATIMUKSET

Seuraavien vaatimusten on täyttyvä tässä ohjeessa kuvatus ohjelmiston käyttämiseksi. Lisätietoja tietokoneista ja käyttöjärjestelmistä, jotka voivat käyttää tätä ohjelmistoa, ks. "JÄRJESTELMÄVAATIMUKSET" (sivu 5).

Käyttöjärjestelmäympäristö	Ohjelmisto	Vaadittavat laajennuspaketit	Liitäntätyyppi*1
Windows	Sharp Advanced Printing Language-tulostinohjain	Voidaan käyttää vakiokokoonpanossa.*1	Verkko/USB
	PCL6-tulostinohjain	Kirjoitinliitäntä*2	
	PS-tulostinohjain PPD-tulostinohjain	Kirjoitinliitäntä*2 PS3-laajennus*3	
	PC-FAX-ohjain	Faksin laajennuspaketti*4	
	Skanneriohjain	Verkkoskannerilaajennus*5	
	Printer Status Monitor	Voidaan käyttää vakiokokoonpanossa.	Vain verkko*6 (ei voi käyttää USB-liitännän kanssa)
Macintosh	Macintoshin PPD-tiedosto	Kirjoitinliitäntä*2 PS3-laajennus*3	

\*1 Mallin mukaan tämä toiminto ei ehkä ole käytettävissä.

\*2 Kirjoitinliitäntä ovat vakiovarusteita mallin mukaan. Jotkut toiminnot eivät toimi, ellei kiintolevyn laajennuspaketti ole asennettuna.

\*3 PS3-laajennus on vakiovaruste mallin mukaan. Jotkut toiminnot eivät toimi, ellei kiintolevyn laajennuspaketti ole asennettuna.

\*4 Kun Internet-faksin laajennuspaketti on asennettu, PC-faksiohjainta voidaan käyttää PC Faksi-ohjaimena päivittämällä se "PRINTER UTILITIES"-CD-ROM-levyllä. Tässä tapauksessa ohjainta voidaan käyttää ilman faksin laajennuspakettia.

\*5 Mallista riippuen, verkkoskannerilaajennus asennetaan vakiovarusteena.

\*6 Skanneriohjainta ja Printer Status Monitor -toimintoa ei voida käyttää vain-IPv6-verkossa.

# LAITTEEN LIITTÄMINEN

## LIITTÄMINEN VERKKOON

Laitteen liittämiseksi verkkoon yhdistä LAN-kaapeli laitteen verkkoliitäntään. Käytä suojattua LAN-kaapelia. Varmista liitettyäsi laitteen verkkoon, että konfiguroit IP-osoitteen ja muut Verkko-Asetukset ennen ohjelman asentamista. (IP-osoitteen oletusasetus on vastaanottaa IP-osoite automaattisesti, kun laitetta käytetään DHCP-ympäristössä.)

Verkkoasetukset konfiguroidaan käyttämällä "Verkkoasetukset" laitteen järjestelmäasetuksissa (pääkäyttäjä).



- Jos laitetta käytetään DHCP-ympäristössä, laitteen IP-osoite saattaa muuttua. Jos näin tapahtuu, tulostus ei ole mahdollista. Tämä ongelma voidaan välttää antamalla laitteelle pysyvä IP-osoite.
- Tässä käyttöohjeessa kerrotaan, miten ohjelma asennetaan Windows-verkkoympäristössä ja Macintosh-verkkoympäristössä.
- Kun tätä laitetta käytetään IPv6-verkossa, ota IPv6-asetus käyttöön järjestelmäasetusten (pääkäyttäjä) kohdan "Verkko-Asetukset" kautta.

### ► Laitteen IP-osoitteen tarkistaminen

Voit tarkistaa laitteen IP-osoitteen tulostamalla järjestelmäasetuksista "Asiakaskohtaisten Asetusten Luettelo". Tulosta "Asiakaskohtaisten Asetusten Luettelo" käyttöoppaan ohjeiden mukaisesti.

## LAITTEEN LIITTÄMINEN USB-KAAPELILLA (Windows)

Laite voidaan liittää tietokoneeseen käyttämällä USB-kaapelia, jos tietokone on Windows-tietokone. (USB-liitäntää ei voida käyttää Macintosh-tietokoneilla.)

Laitteen ja tietokoneen tulisi olla liitettyinä tulostinohjaimen asennuksen aikana. Jos USB-kaapeli liitetään ennen tulostinohjaimen asennusta, tulostinohjaimen asennus ei onnistu kunnolla. Lisätietoja USB-kaapelin liittamisestä saat kappaleessa "KUN LAITE LIITETÄÄN USB-KAAPELILLA" (sivu 19).

# 2

# ASENNUS WINDOWS-KÄYTTÖYMPÄRISTÖSSÄ

Tässä kappaleessa kerrotaan, miten ohjelma asennetaan ja asetukset konfiguroidaan siten, että laitteen tulostin- ja skanneritoimintoa voidaan käyttää Windows-tietokoneen kanssa.

## OHJELMISTON VALINTAIKKUNAN AVAAMINEN (KAIKKI OHJELMISTOT)

### 1 Aseta "Software CD-ROM" tietokoneesi CD-ROM-asemaan.

- Jos asennat tulostinohjaimen tai printer status monitor -ohjelman, aseta tietokoneen CD-ROM-asemaan "Software CD-ROM" -levy "Disc 1".
- Jos asennat PC-faksiohjaimen tai skanneriohjaimen, aseta tietokoneen CD-ROM-asemaan "Software CD-ROM" -levy "Disc 2".

### 2 Napsauta [Käynnistä]-painiketta (☰), napsauta [Oma tietokone] ja kaksoisnapsauta [CD-ROM]-kuvaketta (CD-ROM).

- Napsauta Windows Server 2003 -käyttöjärjestelmässä [Käynnistä]-painiketta, sitten [Oma tietokone] ja kaksoisnapsauta sitten [CD-ROM]-kuvaketta.
- Napsauta Windows 8/Server 2012 -käyttöjärjestelmässä hiiren kakkospainikkeella käynnistysikkunassa (tai pyyhkäise ylöspäin alareunasta), valitse sitten [Tehtäväpalkki] → [Kaikki sovellukset] → [Tietokone] ja kaksoisnapsauta [CD-ROM].

### 3 Kaksoisnapsauta [Setup]-kuvaketta (🔧).



- Jos Windows 7/8/Server 2012, -käyttöjärjestelmässä näyttöön tulee vahvistusta pyytävä viesti, napsauta [Kyllä].
- Jos Windows Vista/Server 2008 -käyttöjärjestelmässä näyttöön tulee vahvistusta pyytävä viesti, napsauta [Salli].

### 4 Näyttöön tulee "KÄYTTÖSOPIMUS"-ikkuna. Varmista, että ymmärrät lisenssisopimuksen sisällön ja napsauta [Kyllä]-painiketta.



Voit lukea "KÄYTTÖSOPIMUS" eri kielellä valitsemalla haluamasi kielen kielivalikosta. Voit asentaa ohjelman valitsemallasi kielellä siten, että jatkat asennusta valitsemallasi kielellä.

### 5 Lue viesti "Tervetuloa"-ikkunassa ja napsauta sitten [Seuraava]-painiketta.

### 6 Ohjelmiston valintaikkuna aukeaa.

Napsauta ennen ohjelmiston asentamista [Näytä LUEMINUT] -painiketta ja lue ohjelmiston tiedot.



\* Yllä oleva näyttö aukeaa, kun käytetään "Disc 1" CD-ROM-levyä.

Katso seuraavien vaiheiden kohdalla asentamasi ohjelmiston kyseistä sivua.

#### TULOSTINOHJAIMEN/ PC-FAKSIOHJAIMEN ASENNUS

- **KUN LAITE ON LIITETTY VERKKOON\*1**
  - Standardi asennus: sivu 10
  - Lisäasetukset: sivu 12
  - Asennus määrittämällä laitteen osoite: sivu 14
  - Tulostaminen IPP-toimintoa ja SSL-toimintoa käyttämällä\*2: sivu 17
- **KUN LAITE LIITETÄÄN USB-KAAPELILLA: sivu 19**
- **LAITTEEN KÄYTTÄMINEN YHTEISENÄ TULOSTIMENA: sivu 23**

**PRINTER STATUS MONITOR-ASENNUS: sivu 27**

**SKANNERIOHJAIMEN ASENNUS: sivu 28**

\*1 Jos laitetta käytetään IPv6-verkossa, katso "Asennus määrittämällä laitteen osoite" (sivu 14).

\*2 Tämä toiminto ei ole ehkä käytettävissä mallin mukaan.

# TULOSTINOHJAIMEN/ PC-FAKSIOHJAIMEN ASENNUS

Kun haluat asentaa tulostinohjaimen tai PC-faksiohjaimen, noudata tässä kappaleessa annettuja ohjeita riippuen siitä, onko laitteesi liitetty verkkoon vai onko se liitetty USB-kaapelilla.

🔗 KUN LAITE LIITETÄÄN USB-KAAPELILLA (sivu 19)

## KUN LAITE ON LIITETTY VERKKOON

Tässä kappaleessa kerrotaan, miten tulostinohjain ja PC-Fax asennetaan laitteen ollessa liitettynä Windows-käyttöympäristöön (TCP/IP-verkko).

Ohjelman asennukseen vaaditaan pääkäyttäjäoikeudet.



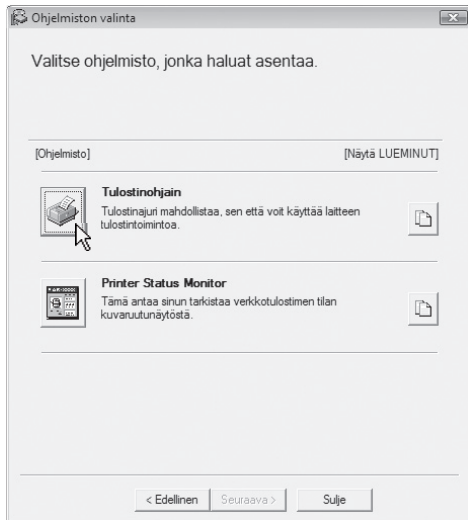
- PS-tulostinohjaimen tai PPD-ohjaimen käyttöön tarvitaan kirjoitinliitäntä ja PS3-laajennus.
- PCL-tulostinohjaimen käyttöön tarvitaan kirjoitinliitäntä.
- Kirjoitinliitäntä ja PS3-laajennus ovat vakiovarusteita mallin mukaan.
- Kun haluat tulostaa laitteelle Internetin kautta käyttämällä IPP-toimintoa laitteen ollessa asennettuna etäsijaintiin tai kun haluat tulostaa käyttämällä SSL-toimintoa (salattu yhteys), katso lisäohjeita kappaleesta "Tulostaminen IPP-toimintoa ja SSL-toimintoa käyttämällä" (sivu 17) ja asenna tulostinohjain tai PC-faksiohjain. (Tämä toiminto ei ole ehkä käytettävissä mallin mukaan.)
- **Jos laite on yhdistetty vain-IPv6-verkkoon**  
Ohjelmistoa ei voida asentaa niin, että asennusohjelma tunnistaa laitteen osoitteen. Sen jälkeen kun ohjelmisto on asennettu kuten luvussa "Asennus määrittämällä laitteen osoite" (sivu 14) kuvataan, vaihda porttia kuten on kuvattu kohdassa "Standardin TCP/I-portin vaihtaminen" (sivu 32).
- Tässä kappaleessa kuvattu asennusmenetelmä koskee sekä tulostinohjainta että PC-faksiohjainta, vaikka selitykset keskittyvätkin tulostinohjaimeseen.

## ► Standardi asennus

Kun ohjeiden "OHJELMISTON VALINTAIKKUNAN AVAAMINEN (KAIKKI OHJELMISTOT)" vaiheen 6 (sivu 8) mukainen ohjelmiston valintaikkuna aukeaa, suorita alla olevat vaiheet.

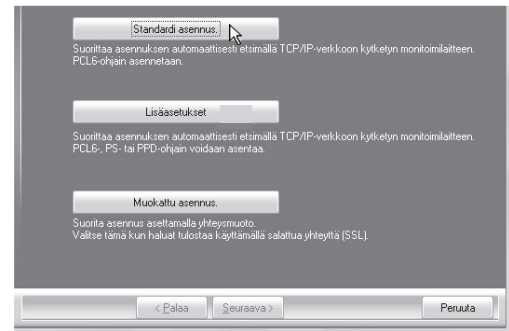
### 1 Napsauta [Tulostinohjain]-painiketta.

Asenna PC-faksiohjain napsauttamalla [PC-faksiohjain]-painiketta "Disc 2" CD-ROM-levyllä.



\* Yllä oleva näyttö aukeaa, kun käytetään "Disc 1" CD-ROM-levyä.

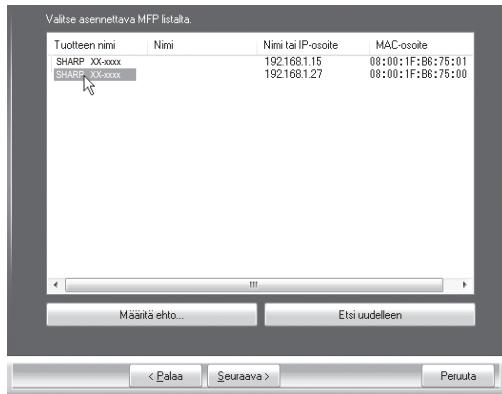
### 2 Napsauta [Standardi asennus.]-painiketta.




Kun [Muokattu asennus.] on valittu, voit siirtyä mihin tahansa alla olevaan kohtaan. Kun [Standardi asennus.] on valittu, asennus tapahtuu alla osoitetun mukaisesti.

- Laitteen liittäminen: LPR-suoratulostus (automaattinen haku)
  - Aseta oletusasetustulostimeksi: Kyllä (PC-Fax-tulostin pois lukien)
  - Tulostinohjaimen nimi: Ei voida muuttaa
  - PCL-näyttöfontit (Vain PCL-, PS-tulostinohjaimen tai PPD-ohjaimen asennuksen aikana): Asennettu
- Jos valitsit [Muokattu asennus.], valitse [LPR-suoratulostus (automaattinen haku)] ja napsauta [Seuraava]-painiketta.
- Jos valitsit muun kuin [LPR-suoratulostus (automaattinen haku)], katso lisäohjeita seuraavilta sivuilta:
- LPR-suoratulostus (määritä osoite): sivu 14
  - IPP: sivu 17
  - Jaettu tulostin: sivu 23
  - Liitetty tähän tietokoneeseen: sivu 19

### 3 Verkkoon liitetyt tulostimet havaitaan. Valitse laite ja napsauta [Seuraava]-painiketta.



- Tätä ruutua ei näytetä, kun hakutuloksista löydetään vain 1 laite.
- Jos laitetta ei löydy, varmista, että laitteessa on virta päällä ja että laite on liitetty verkkoon. Napsauta sitten [Etsi uudelleen]-painiketta.
- Voit myös napsauttaa [Määritä ehto] -painiketta ja hakea laitetta syöttämällä laitteen nimen (isäntänimi) tai IP-osoitteen tai valitsemalla hakujakson.  
 Laitteen IP-osoitteen tarkistaminen (sivu 7)

### 4 Vahvistusikkuna aukeaa. Valitse sisältö ja napsauta [Seuraava]-painiketta.

### 5 Noudata näytöllä olevia ohjeita.

Lue viesti ikkunassa ja napsauta sitten [Seuraava]-painiketta. Asennus käynnistyy.



- **Jos käytät Windows Vista/Server 2008/7/8/Server 2012 -käyttöjärjestelmää**  
Jos näyttöön tulee suojavaroitus, napsauta [Asenna silti tämä ohjainohjelmisto].
- **Jos käytät Windows Server 2003-käyttöjärjestelmää**  
Jos näytölle tulee varoitusilmoitus koskien Windows-logotestausta tai digitaalista allekirjoitusta, napsauta [Jatka asentamista]- tai [Kyllä]-painiketta.

### 6 Kun näyttöön tulee ilmoitus asennuksen päättymisestä, napsauta [OK]-painiketta.

### 7 Napsauta [Sulje]-painiketta vaiheen 1 ikkunassa.



Asennuksen jälkeen näyttöön saattaa tulla viesti, joka kehottaa käynnistämään tietokoneen uudelleen. Jos tämä viesti tulee näkyviin, napsauta [Kyllä]-painiketta tietokoneesi uudelleen käynnistämiseksi.

#### Tämä päättää asennuksen.

- Katso asennuksen jälkeen kappaleesta "TULOSTINOHJAIMEN KONFIGUROIMINEN LAITTEELLE ASENNETUILLE VAIHTOEHDOLLE" (sivu 24) ohjeita tulostinohjaimen asetusten konfiguroimiseksi.
- Jos asensit PS-tulostinohjaimen tai PPD-ohjaimen, PS-näyttöfontit voidaan asentaa PS3-laajennus\* mukana toimitetulta "PRINTER UTILITIES"-CD-ROM-levyltä. Katso "PS-NÄYTTÖFONTTIEN ASENNUS" (sivu 30).  
\* PS3-laajennus on vakiovaruste mallin mukaan.
- Jos laitetta käytetään yhteisenä tulostimena, asenna tulostinohjain jokaiseen asiakastietokoneeseen kohdan "LAITTEEN KÄYTTÄMINEN YHTEISENÄ TULOSTIMENA" (sivu 23) ohjeiden mukaan.

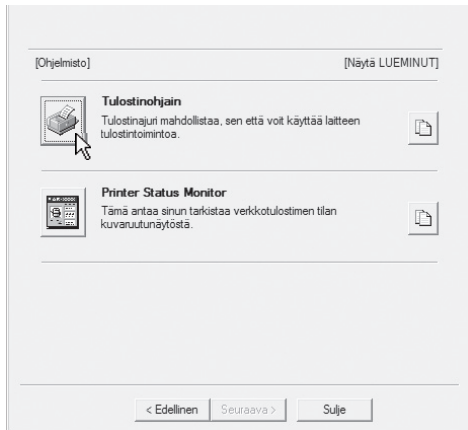
## ► Lisäasetukset

Voit valita asennettavan tulostimen lisäasennusyöiminnolla.

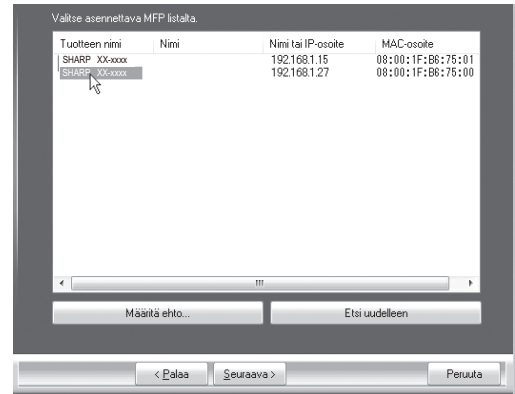
Kun ohjeiden "OHJELMISTON VALINTAIKKUNAN AVAAMINEN (KAIKKI OHJELMISTOT)" vaiheen 6 (sivu 8) mukainen ohjelmiston valintaikkuna aukeaa, suorita alla olevat vaiheet.

Kun on asennettu Sharp Advanced Printing Language-ohjain tai PC-faksiohjain , tätä asennusta ei suoriteta.

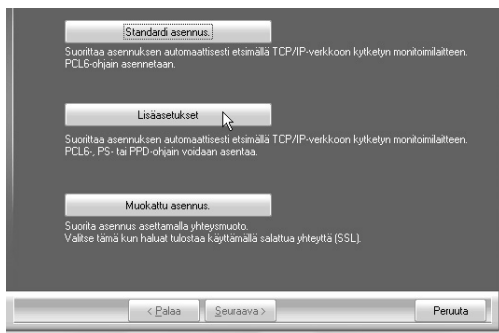
### 1 Napsauta [Tulostinohjain]-painiketta.



### 3 Verkkoon liitetyt tulostimet havaitaan. Valitse laite ja napsauta [Seuraava]-painiketta.



### 2 Napsauta [Lisäasetukset]-painiketta.



- Jos laitetta ei löydy, varmista, että laitteessa on virta päällä ja että laite on liitetty verkkoon. Napsauta sitten [Etsi uudelleen]-painiketta.
- Voit myös napsauttaa [Määritä ehto] -painiketta ja hakea laitetta syöttämällä laitteen nimen (isäntänimi) tai IP-osoitteen tai valitsemalla hakujakson.
  - ☞ Laitteen IP-osoitteen tarkistaminen (sivu 7)



Kun [Muokattu asennus.] on valittu, voit siirtyä mihin tahansa alla olevaan kohtaan. Kun [Standardi asennus.] on valittu, asennus tapahtuu alla osoitetun mukaisesti.

- Laitteen yhteysmenetelmä:  
LPR-suoratulostus (automaattinen haku)
- Aseta oletustulostimeksi: Kyllä
- Tulostinohjaimen nimi: Ei voida muuttaa
- PCL-näyttöfontit: Asennettu

Jos valitsit [Muokattu asennus.], valitse [LPR-suoratulostus (automaattinen haku)] ja napsauta [Seuraava]-painiketta.

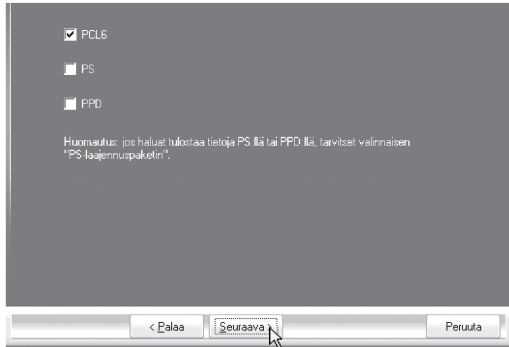
Jos valitsit muun kuin [LPR-suoratulostus (automaattinen haku)], katso lisäohjeita seuraavilta sivuilta:

- LPR-suoratulostus (määritä osoite): sivu 14
- IPP: sivu 17
- Jaettu tulostin: sivu 23
- Liitetty tähän tietokoneeseen: sivu 19

### 4 Vahvistusikkuna aukeaa. Valitse sisältö ja napsauta [Seuraava]-painiketta.

## 5 Kun tulostinohjaimen valintaikkuna tulee näkyviin, valitse asennettava tulostinohjain ja napsauta [Seuraava]-painiketta.

Napsauta asennettavan tulostinohjaimen valintaruutua siten, että siihen tulee valintamerkki (☑).



PS-tulostinohjaimen tai PPD-ohjaimen käyttöön tarvitaan PS3-laajennus\*.

\* PS3-laajennus on vakiovaruste mallin mukaan.

## 6 Kun sinulta kysytään, haluatko tulostimen olevan oletusasetustulostimesi, tee valinta ja napsauta [Seuraava]-painiketta.

Jos asennat useita ohjaimia, valitse oletusasetustulostimena käytettävä tulostinohjain.  
Jos et halua asettaa jotakin tulostinohjainta oletusasetustulostimeksi, valitse [Ei].



Jos napsautit [Muokattu asennus.]-painiketta vaiheessa 2, seuraava ikkuna tulee näkyviin.

- **Tulostimen nimi -ikkuna**

Jos haluat muuttaa tulostimen nimeä, anna haluamasi nimi ja napsauta [Seuraava]-painiketta.

- **Näyttöfonttien asennuksen vahvistava ikkuna**

Asentaaksesi näyttöfontit PCL-tulostinohjaimelle, valitse [Kyllä] ja napsauta [Seuraava]-painiketta.

- Jos et ole asentamassa PCL-tulostinohjainta (olet asentamassa PS-tulostinohjainta tai PPD-ohjainta), valitse [Ei] ja napsauta [Seuraava]-painiketta.

## ► Asennus määrittämällä laitteen osoite

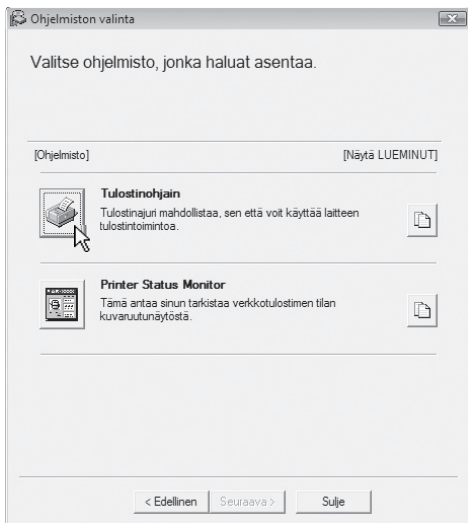
Kun laitetta ei löydetä, koska siinä ei ole virta päällä tai muusta syystä, asennus on mahdollista syöttämällä laitteen nimi (verkkonimi) tai IP-osoite.

Jos laitetta käytetään IPv6-verkossa sen jälkeen kun ohjelmisto on asennettu alla kuvatun mukaisesti, vaihda porttia kuten luvussa "Standardin TCP/I-portin vaihtaminen" (sivu 32) selitetään.

Kun ohjeiden "OHJELMISTON VALINTAIKKUNAN AVAAMINEN (KAIKKI OHJELMISTOT)" vaiheen 6 (sivu 8) mukainen ohjelmiston valintaikkuna aukeaa, suorita alla olevat vaiheet.

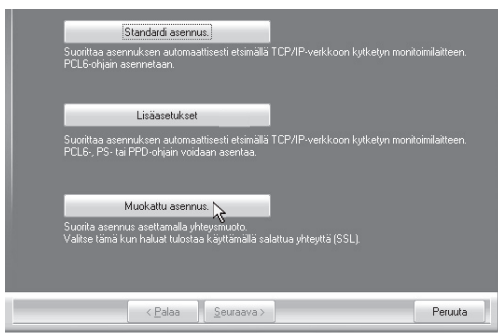
### 1 Napsauta [Tulostinohjain]-painiketta.

Asenna PC-faksiohjain napsauttamalla [PC-faksiohjain]-painiketta "Disc 2" CD-ROM-levyllä.

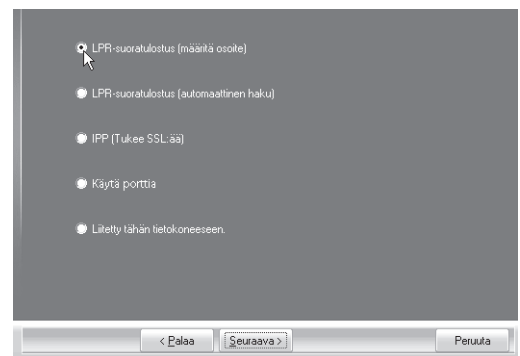


\* Yllä oleva näyttö aukeaa, kun käytetään "Disc 1" CD-ROM-levyä.

### 2 Napsauta [Muokattu asennus.]-painiketta.

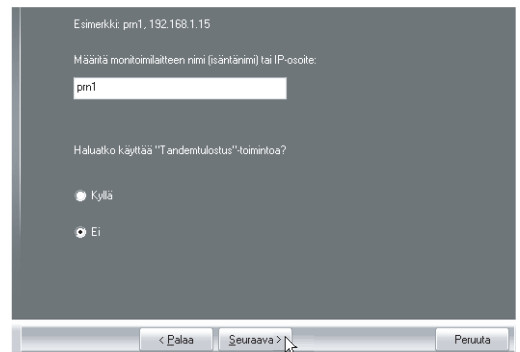


### 3 Kun näytölle tulee kysymys, miten tulostin on liitetty, valitse [LPR-suoratulostus (määritä osoite)] ja napsauta [Seuraava]-painiketta.



### 4 Syötä laitteen nimi (verkkonimi) tai IP-osoite ja napsauta [Seuraava]-painiketta.

🔍 Laitteen IP-osoitteen tarkistaminen (sivu 7)



\* PCL6-tulostinohjaimen näyttö. Ilmoitusta "Haluatko käyttää "Tandemtulostus"-toimintoa?" ei näytetä, jos kyseessä on Sharp Advanced Printing Language-tulostinohjain.

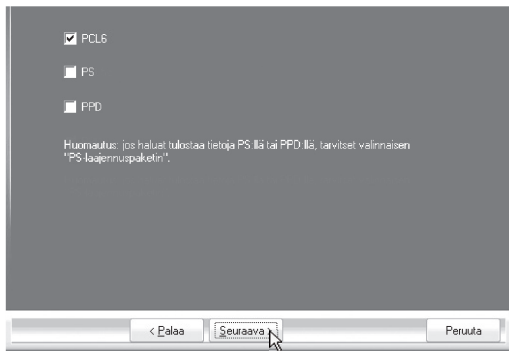


Jos laitetta käytetään IPv6-verkossa, voit syöttää kaikkia numeroita tai merkkejä.

**5** Kun mallin valintaikkuna tulee näkyviin, valitse laitteesi mallin nimi ja napsauta [Seuraava]-painiketta.

**6** Kun tulostinohjaimen valintaikkuna tulee näkyviin, valitse asennettava tulostinohjain ja napsauta [Seuraava]-painiketta.

Napsauta asennettavan tulostinohjaimen valintaruutua siten, että siihen tulee valintamerkki ()



- Kun Sharp Advanced Printing Language-tulostinohjainta tai PC-Fax-ohjainta asennetaan, tämä näyttö ei tule näkyviin. Siirry seuraavaan vaiheeseen.
- PS-tulostinohjaimen tai PPD-ohjaimen käyttöön tarvitaan PS3-laajennus.

**7** Valitse, haluatko tulostimen olevan oletusasetustulostimesi ja napsauta [Seuraava]-painiketta.

Jos asennat useita ohjaimia, valitse oletusasetustulostimena käytettävä tulostinohjain. Jos et halua asettaa jotakin tulostinohjainta oletusasetustulostimeksi, valitse [Ei].

**8** Kun tulostimen nimen ikkuna tulee näyttöön, napsauta [Seuraava]-painiketta.

Jos haluat muuttaa tulostimen nimeä, anna haluamasi nimi.

**9** Kun näyttöön tulee kysymys, haluatko asentaa näyttöfontit, valitse vastaus ja napsauta [Seuraava]-painiketta.

- Kun Sharp Advanced Printing Language-tulostinohjainta tai PC-Fax-ohjainta asennetaan, tämä näyttö ei tule näkyviin. Siirry seuraavaan vaiheeseen.
- Jos et ole asentamassa PCL-tulostinohjainta (olet asentamassa PS-tulostinohjainta tai PPD-ohjainta), valitse [Ei] ja napsauta [Seuraava]-painiketta.

**10** Noudata näytöllä olevia ohjeita.

Lue viesti ikkunassa ja napsauta sitten [Seuraava]-painiketta. Asennus käynnistyy.



- **Jos käytät Windows Vista/Server 2008/7/8/Server 2012-käyttöjärjestelmää**  
Jos näyttöön tulee suojausvaroitusta, napsauta [Asenna silti tämä ohjainohjelmisto].
- **Jos käytät Windows Server 2003-käyttöjärjestelmää**  
Jos näytölle tulee varoitusilmoitus koskien Windows-logotestausta tai digitaalista allekirjoitusta, napsauta [Jatka asentamista]- tai [Kyllä]-painiketta.

**11** Kun näyttöön tulee ilmoitus asennuksen päättymisestä, napsauta [OK]-painiketta.

**12** Napsauta [Sulje]-painiketta vaiheen 1 ikkunassa.



Asennuksen jälkeen näyttöön saattaa tulla viesti, joka kehottaa käynnistämään tietokoneen uudelleen. Jos tämä viesti tulee näkyviin, napsauta [Kyllä]-painiketta tietokoneesi uudelleen käynnistämiseksi.

**Tämä päättää asennuksen.**

- Katso asennuksen jälkeen kappaleesta "TULOSTINOHJAIMEN KONFIGUROIMINEN LAITTEELLE ASENNETUILE VAIHTOEHDOLLE" (sivu 24) ohjeita tulostinohjaimen asetusten konfiguroimiseksi.
- Jos asensit PS-tulostinohjaimen tai PPD-ohjaimen, PS-näyttöfontit voidaan asentaa PS3-laajennus mukana toimitetulta "PRINTER UTILITIES"-CD-ROM-levyltä. Katso "PS-NÄYTTÖFONTTIEN ASENNUS" (sivu 30).
- Kun tätä laitetta käytetään IPv6-verkossa, katso tietoa kohdasta "Standardin TCP/I-portin vaihtaminen" (sivu 32) ja vaihda portti.

## ► Tulostaminen IPP-toimintoa ja SSL-toimintoa käyttämällä

IPP-toimintoa voidaan käyttää tulostamaan laitteelle verkon kautta käyttämällä HTTP-protokollaa.

Kun laite on etäpisteessä, tätä toimintoa voidaan käyttää faksitoiminnon sijasta tulostamaan faksia parempilaatuisempi kuva. IPP-toimintoa voidaan käyttää myös yhdessä SSL-toiminnon kanssa (salattu viestintä) tulostustietojen salaamiseksi. Tämä mahdollistaa turvallisen tulostuksen ilman huolta tietojen vuotamisesta ulkopuolisille.

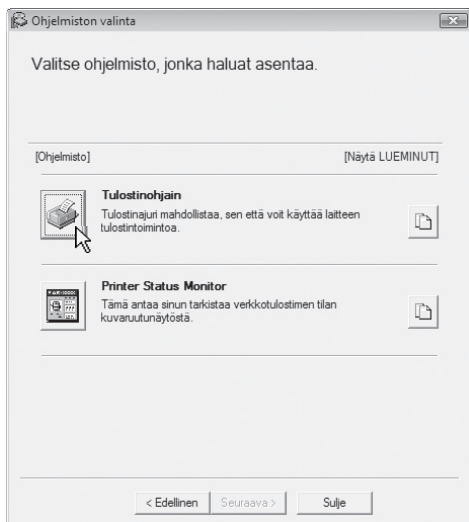


- Kun haluat käyttää SSL-toimintoa, määritä "SSL-asetukset". Lisätietoja näiden asetusten määrittämisestä on käyttöohjeessa.
- Tämä toiminto ei ole ehkä käytettävissä mallin mukaan.

Kun ohjeiden "OHJELMISTON VALINTAIKKUNAN AVAAMINEN (KAIKKI OHJELMISTOT)" vaiheen 6 (sivu 8) mukainen ohjelmiston valintaikkuna aukeaa, suorita alla olevat vaiheet.

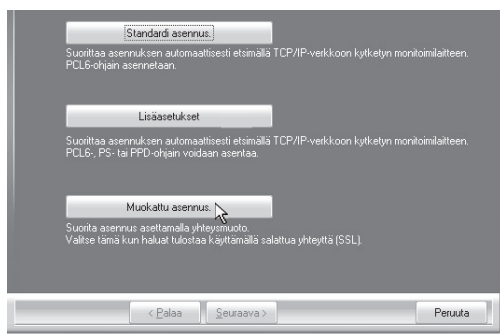
### 1 Napsauta [Tulostinohjain]-painiketta.

Asenna PC-faksiohjain napsauttamalla [PC-faksiohjain]-painiketta "Disc 2" CD-ROM-levyltä.

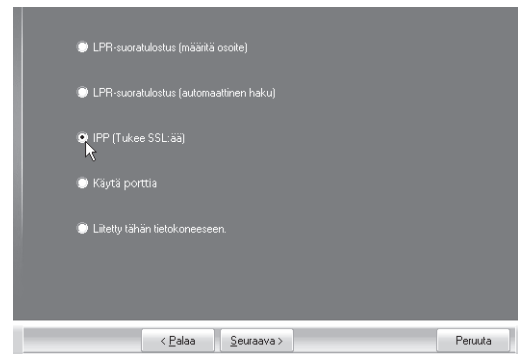


\* Yllä oleva näyttö aukeaa, kun käytetään "Disc 1" CD-ROM-levyä.

### 2 Napsauta [Muokattu asennus.]-painiketta.

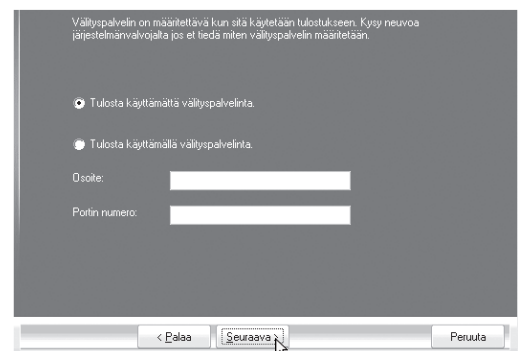


### 3 Kun näytölle tulee kysymys, miten tulostin on liitetty, valitse [IPP] ja napsauta [Seuraava]-painiketta.



### 4 Jos käytät välipalvelinta, määritä välipalvelin ja napsauta [Seuraava]-painiketta.

Määrittääksesi välipalvelimen valitse [Tulosta käyttämällä välityspalvelinta] ja anna sitten [Osoite] ja [Portin numero].



## 5 Valitse laitteen URL-osoite ja napsauta [Seuraava]-painiketta.

Anna URL-osoite seuraavassa muodossa:

### Tavallinen muoto:

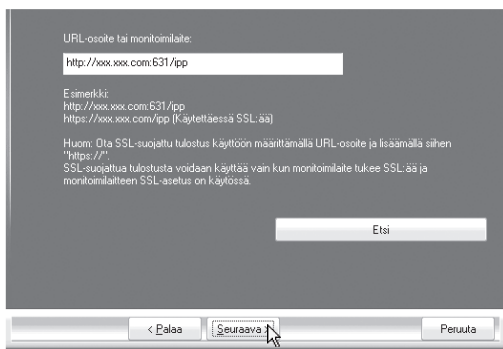
http://<laitteen kohdenimi tai IP-osoite>:631\*1/ipp

\*1 Yleensä "631" tulisi antaa portin nimeksi. Jos IPP-porttinumeroa on vaihdettu laitteessa, anna uusi portin numero.

### Kun käytät SSL:ää:

https://< laitteen kohdenimi tai IP-osoite>:<port number\*2>/ipp

\*2 Tavallisesti portin numero ja kaksoispiste ":" juuri ennen portin numeroa voidaan jättää pois. Jos SSL:n IPP-porttinumeroa on vaihdettu laitteessa, anna uusi portin numero.



Jos tietokoneesi ja laite on liitetty samaan LAN-verkkoon, voit napsauttaa [Etsi]-painiketta laitteen etsimiseksi. Laitteen URL-osoite tulee näkyviin. Valitse URL ja napsauta [OK]-painiketta. Palaat yllä olevaan ikkunaan ja laitteen URL annetaan automaattisesti.

## 6 Jatka asennusta suorittamalla sivulla 15 olevat vaiheet 5 - 12.

### Tämä päättää asennuksen.

- Katso asennuksen jälkeen kappaleesta "TULOSTINOHJAIMEN KONFIGUROIMINEN LAITTEELLE ASENNETUILE VAIHTOEHDOLLE" (sivu 24) ohjeita tulostinohjaimen asetusten konfiguroimiseksi.
- Jos asensit PS-tulostinohjaimen tai PPD-ohjaimen, PS-näyttöfontit voidaan asentaa PS3-laajennus mukana toimitetulta "PRINTER UTILITIES"-CD-ROM-levyltä. Katso "PS-NÄYTTÖFONTTIEN ASENNUS" (sivu 30).

# KUN LAITE LIITETÄÄN USB-KAAPELILLA

Ohjelman asennukseen vaaditaan pääkäyttäjäoikeudet.



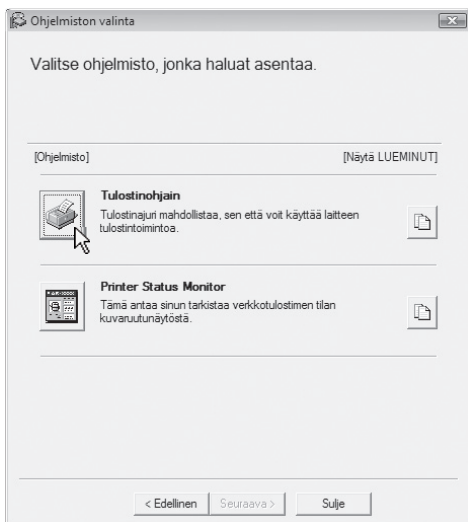
• **Varmista, että USB-kaapelia ei ole liitetty tietokoneeseen tai laitteeseen.**

Jos kaapeli on liitetty, Plug and Play -ikkuna tulee näkyviin. Jos näin tapahtuu, napsauta [Peruuta]-painiketta ikkunan sulkemiseksi ja irrota kaapeli.

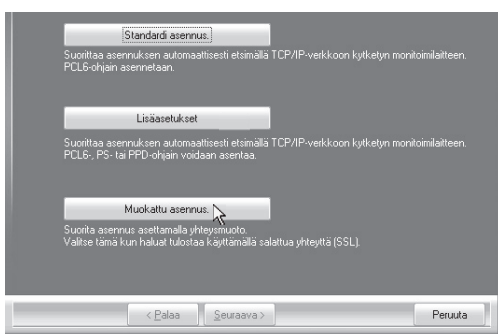
- PS-tulostinohjaimen tai PPD-ohjaimen käyttöön tarvitaan kirjoitinliitäntä ja PS3-laajennus.
- PCL-tulostinohjaimen käyttöön tarvitaan kirjoitinliitäntä.
- Kirjoitinliitäntä ja PS3-laajennus ovat vakiovarusteita mallin mukaan.
- Mallin mukaan Sharp Advanced Printing Language-tulostinajuri ei ehkä ole käytettävissä.
- Jotta voit käyttää faksitietojen siirtoon tarvittavan tulostinohjaimen asennuksen yhteydessä luotua porttia, asenna ensin tulostinohjain ja sen jälkeen PC-faksiohjain.

Kun ohjeiden "OHJELMISTON VALINTAIKKUNAN AVAAMINEN (KAIKKI OHJELMISTOT)" vaiheen 6 (sivu 8) mukainen ohjelmiston valintaikkuna aukeaa, suorita alla olevat vaiheet.

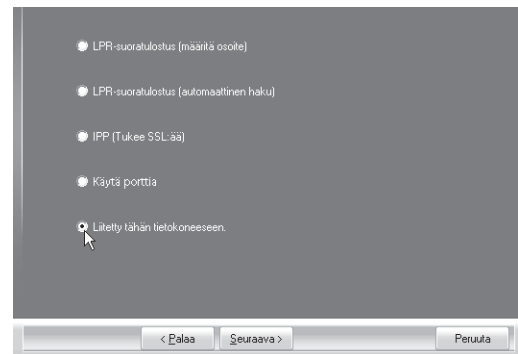
## 1 Napsauta [Tulostinohjain]-painiketta.



## 2 Napsauta [Muokattu asennus.]-painiketta.



## 3 Kun näytölle tulee kysymys, miten tulostin on liitetty, valitse [Liitetty tähän tietokoneeseen.] ja napsauta [Seuraava]-painiketta.



## 4 Kun näyttöön tulee kysymys, haluatko asentaa näyttöfontit, valitse vastaus ja napsauta [Seuraava]-painiketta.



Kun Sharp Advanced Printing Language-tulostinohjainta asennetaan, tämä näyttö ei tule näkyviin. Siirry seuraavaan vaiheeseen.

## 5 Noudata näytöllä olevia ohjeita.

Lue viesti ikkunassa ja napsauta sitten [Seuraava]-painiketta.  
Kun näyttöön tulee ilmoitus asennuksen päättymisestä, napsauta [OK]-painiketta.



- Jos käytät Windows Vista/Server 2008/7/8/Server 2012-käyttöjärjestelmää

Jos näyttöön tulee suojausvaroitusta, napsauta [Asenna silti tämä ohjainohjelmisto].

- Jos käytät Windows Server 2003-käyttöjärjestelmää

Jos näytölle tulee varoitusilmoitus koskien Windows-logotestausta tai digitaalista allekirjoitusta, napsauta [Jatka asentamista]- tai [Kyllä]-painiketta.

## 6 Napsauta [Sulje]-painiketta vaiheen 1 ikkunassa.

Kun näyttöön tulee viesti, joka kehottaa sinua liittämään laitteen tietokoneeseen, napsauta [OK]-painiketta.



Asennuksen jälkeen näyttöön saattaa tulla viesti, joka kehottaa käynnistämään tietokoneen uudelleen. Jos tämä viesti tulee näkyviin, napsauta [Kyllä]-painiketta tietokoneesi uudelleen käynnistämiseksi.

## 7 Yhdistä laite tietokoneeseen USB-kaapelilla.

- (1) Varmista, että laitteen virta on kytketty päälle.
- (2) Kytke kaapeli laitteen USB-liitäntään (tyyppi B).  
Laitteen USB-liitäntä on yhteensopiva USB 2.0-standardin (Hi-Speed) kanssa. Hanki suojattu USB-kaapeli.
- (3) Yhdistä kaapelin toinen pää tietokoneesi USB-liitäntään (tyyppi A).

## 8 PCL6- tai Sharp Advanced Printing Language\*-tulostinohjaimen asennus alkaa.

Kun näytölle tulee "Ohjattu uuden laitteiston asennus", valitse [Asenna ohjelmistot automaattisesti (suositus)], napsauta [Seuraava]-painiketta ja noudata näytön ohjeita.

\* Mallin mukaan Sharp Advanced Printing Language -tulostinajuri ei ehkä ole käytettävissä.



- Jos käytät Windows Vista/Server 2008/7/8/Server 2012-käyttöjärjestelmää

Jos näyttöön tulee suojausvaroitusta, napsauta [Asenna silti tämä ohjainohjelmisto].

- Jos käytät Windows Server 2003-käyttöjärjestelmää

Jos näytölle tulee varoitusilmoitus koskien Windows-logotestausta tai digitaalista allekirjoitusta, napsauta [Jatka asentamista]- tai [Kyllä]-painiketta.

### Tämä päättää asennuksen.

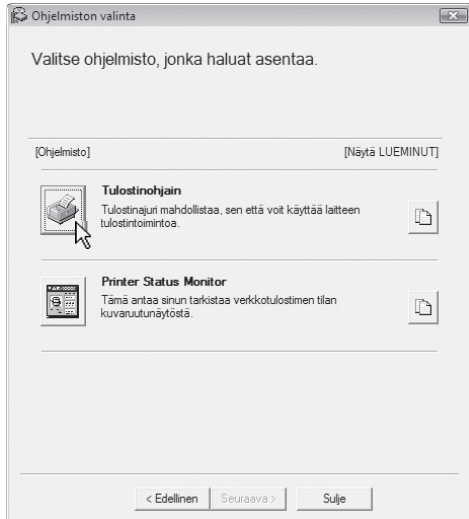
- Katso tulostinohjaimen asennuksen jälkeen kappaleesta "TULOSTINOHJAIMEN KONFIGUROIMINEN LAITTEELLE ASENNETUILLE VAIHTOEHDOLLE" (sivu 24) ohjeita tulostinohjaimen asetusten määrittämiseksi.
- Jos laitetta käytetään yhteisenä tulostimena, asenna tulostinohjain jokaiseen asiakastietokoneeseen kohdan "LAITTEEN KÄYTTÄMINEN YHTEISENÄ TULOSTIMENA" (sivu 23) ohjeiden mukaan.

**PS-tulostinohjaimen, PPD-ohjaimen tai PC-faksiohjaimen asennus**

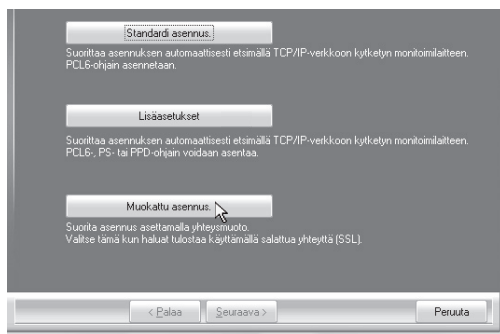
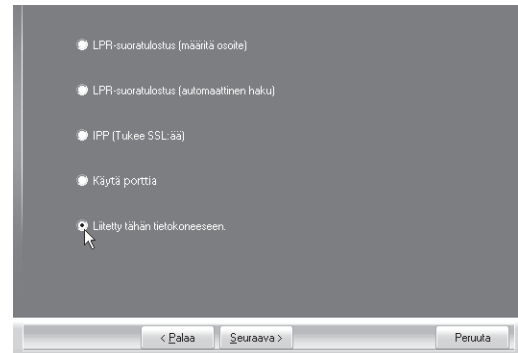
Asennus on mahdollista jopa USB-kaapelin yhdistämisen jälkeen. Kun ohjeiden "OHJELMISTON VALINTAIKKUNAN AVAAMINEN (KAIKKI OHJELMISTOT)" vaiheen 6 (sivu 8) mukainen ohjelmiston valintaikkuna aukeaa, suorita alla olevat vaiheet.

**1 Napsauta [Tulostinohjain]-painiketta.**

Asenna PC-faksiohjain napsauttamalla [PC-faksiohjain]-painiketta "Disc 2" CD-ROM-levyllä.



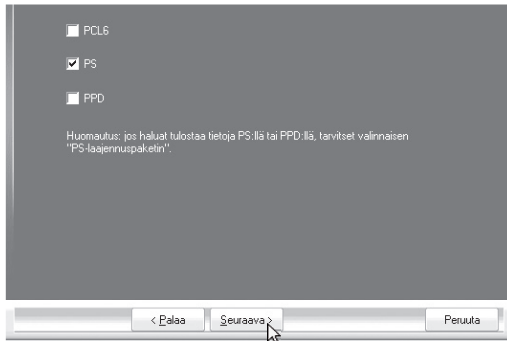
\* Yllä oleva näyttö aukeaa, kun käytetään "Disc 1" CD-ROM-levyä.

**2 Napsauta [Muokattu asennus.]-painiketta.****3 Kun näytölle tulee kysymys, miten tulostin on liitetty, valitse [Liitetty tähän tietokoneeseen.] ja napsauta [Seuraava]-painiketta.****4 Kun näkyviin tulee portinvalintaikkuna, valitse portti, jota PCL6- tai Sharp Advanced Printing Language\*-tulostinohjain käyttää (USB001 jne.) ja napsauta [Seuraava]-painiketta.**

\* Mallin mukaan Sharp Advanced Printing Language -tulostinajuri ei ehkä ole käytettävissä.

## 5 Kun tulostinohjaimen valintaikkuna tulee näkyviin, poista rasti [PCL6]-ruudusta, valitse asennettava tulostinohjain ja napsauta sitten [Seuraava]-painiketta.

Napsauta asennettavan tulostinohjaimen valintaruutua siten, että siihen tulee valintamerkki ()



- Kun PC-faksiohjainta asennetaan, tämä näyttö ei tule näkyviin. Siirry seuraavaan vaiheeseen.
- PS-tulostinohjaimen tai PPD-ohjaimen käyttöön tarvitaan PS3-laajennus.

## 6 Valitse, haluatko tulostimen olevan oletusasetustulostimesi ja napsauta [Seuraava]-painiketta.

Jos asennat useita ohjaimia, valitse oletusasetustulostimenä käytettävä tulostinohjain. Jos et halua asettaa jotakin tulostinohjainta oletusasetustulostimeksi, valitse [Ei].

## 7 Kun tulostimen nimen ikkuna tulee näyttöön, napsauta [Seuraava]-painiketta.

Jos haluat muuttaa tulostimen nimeä, anna haluamasi nimi ja napsauta [Seuraava]-painiketta.

## 8 Kun näyttöön tulee kysymys, haluatko asentaa näyttöfontit, valitse [Ei] ja napsauta [Seuraava]-painiketta.

Kun PC-faksiohjainta asennetaan, tämä näyttö ei tule näkyviin. Siirry seuraavaan vaiheeseen.

## 9 Noudata näytöllä olevia ohjeita.

Lue viesti ikkunassa ja napsauta sitten [Seuraava]-painiketta. Asennus käynnistyy.



- **Jos käytät Windows Vista/Server 2008/7/8/Server 2012 -käyttöjärjestelmää**  
Jos näyttöön tulee suojausvaroitusta, napsauta [Asenna silti tämä ohjainohjelmisto].
- **Jos käytät Windows Server 2003-käyttöjärjestelmää**  
Jos näytölle tulee varoitusilmoitus koskien Windows-logotestausta tai digitaalista allekirjoitusta, napsauta [Jatka asentamista]- tai [Kyllä]-painiketta.

## 10 Kun näyttöön tulee ilmoitus asennuksen päättymisestä, napsauta [OK]-painiketta.

## 11 Napsauta [Sulje]-painiketta vaiheen 1 ikkunassa.



Asennuksen jälkeen näyttöön saattaa tulla viesti, joka kehottaa käynnistämään tietokoneen uudelleen. Jos tämä viesti tulee näkyviin, napsauta [Kyllä]-painiketta tietokoneesi uudelleen käynnistämiseksi.

### Tämä päättää asennuksen.

- Katso asennuksen jälkeen kappaleesta "TULOSTINOHJAIMEN KONFIGUROIMINEN LAITTEELLE ASENNETUILLE VAIHTOEHDOLLE" (sivu 24) ohjeita tulostinohjaimen asetusten konfiguroimiseksi.
- Varmista, että asennettavan ohjaimen portti on sama kuin PCL6- tai Sharp Advanced Printing Language\*-tulostinohjaimen käyttämä portti. Laitteen tulostinohjaimen käyttämä portti osoitetaan rastitetulla ruudulla tulostinohjaimen ominaisuuksien ikkunan [Portit]-välilehdellä.
  - \* Mallin mukaan Sharp Advanced Printing Language -tulostinajuri ei ehkä ole käytettävissä.
  - ☞ PORTIN VAIHTAMINEN (sivu 31)
- Jos asensit PS-tulostinohjaimen tai PPD-ohjaimen, PS-näyttöfontit voidaan asentaa PS3-laajennus mukana toimitetulta "PRINTER UTILITIES"-CD-ROM-levyltä. Katso "PS-NÄYTTÖFONTTIEN ASENNUS" (sivu 30).

# LAITTEEN KÄYTTÄMINEN YHTEISENÄ TULOSTIMENA

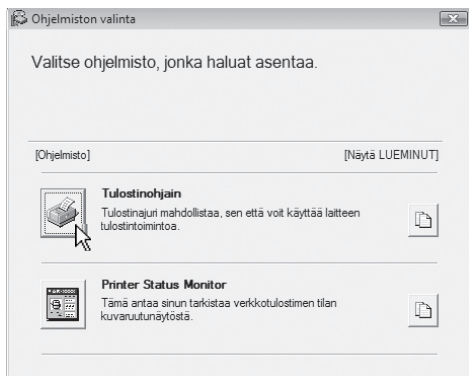
Jos aiot käyttää laitetta yhteisenä tulostimena Windows-verkossa tulostinpalvelimelle asennetun tulostinohjaimen tai PC-faksiohjaimen kanssa, noudata alla olevia ohjeita tulostinohjaimen tai PC-faksiohjaimen asentamiseksi asiakastietokoneille.

- Kysy verkkovalvojaltaasi laitteen palvelimen ja tulostimen nimi verkossa.
- Ohjeita asetusten konfiguroimiseksi tulostinpalvelimella saat käyttöohjeesta tai käyttöjärjestelmän Ohje-tiedostosta. Tässä kerrottu "tulostinpalvelin" on tietokone, joka on liitetty suoraan laitteeseen, ja "asiakkaat" ovat tietokoneita, jotka on liitetty tulostinpalvelimen kanssa samaan verkkoon.
- Asenna tulostinpalvelimelle asennettu tulostinohjain myös asiakastietokoneille.

Kun ohjeiden "OHJELMISTON VALINTAIKKUNAN AVAAMINEN (KAIKKI OHJELMISTOT)" vaiheen 6 (sivu 8) mukainen ohjelmiston valintaikkuna aukeaa, suorita alla olevat vaiheet.

## 1 Napsauta [Tulostinohjain]-painiketta.

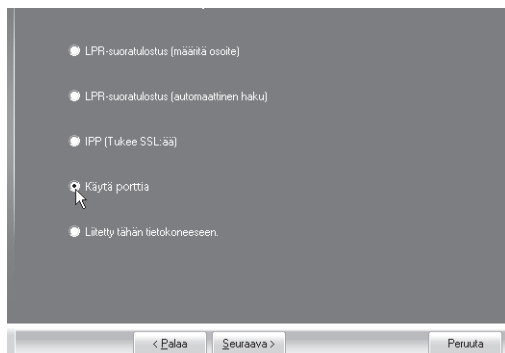
Asenna PC-faksiohjain napsauttamalla [PC-faksiohjain]-painiketta "Disc 2" CD-ROM-levyltä.



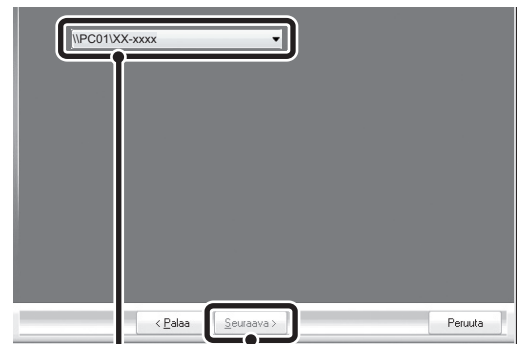
\* Yllä oleva näyttö aukeaa, kun käytetään "Disc 1" CD-ROM-levyä.

## 2 Napsauta [Muokattu asennus.]-painiketta.

## 3 Valitse [Käytä porttia] ja napsauta [Seuraava]-painiketta.



## 4 Valitse tulostimen nimi (määritetty jaetuksi tulostimeksi).



(1) (2)

### (1) Valitse tulostimen nimi (määritetty jaetuksi tulostimeksi tulostinpalvelimella) luettelosta.

Jos käyttöjärjestelmänä on Windows Server 2003, voit myös napsauttaa [Lisää verkkoportti]-painiketta ja valita jaettavan tulostimen selaamalla verkkoa avautuvan ikkunan kautta.

### (2) Napsauta [Seuraava]-painiketta.



Jos yhteistä tulostinta ei ole listalla, tarkista tulostinpalvelimen asetukset.

## 5 Jatka asennusta suorittamalla sivulla 15 olevat vaiheet 5 - 12.

Varmista, että valitset tulostinohjaimen valintanäytöstä samanmallisen tulostinohjaimen kuin tulostinpalvelimelle asennettu tulostinohjain.

### Tämä päättää asennuksen.

Jos asensit PS-tulostinohjaimen tai PPD-ohjaimen, PS-näyttöfontit voidaan asentaa PS3-laajennus mukana toimitetulta "PRINTER UTILITIES"-CD-ROM-levyltä. Katso "PS-NÄYTTÖFONTTIEN ASENNUS" (sivu 30).

# TULOSTINOHJAIMEN KONFIGUROIMINEN LAITTEELLE ASENNETUILLE VAIHTOEHDOLLE

Kun olet asentanut tulostinohjaimen, sinun on konfiguroitava tulostinohjaimen asetukset yhdenmukaisiksi laitteen vaihtoehtojen sekä laitteelle asetetun paperikoon ja paperityypin kanssa. Noudata alla olevia ohjeita tulostinohjaimen konfiguroimiseksi.



- Jos PPD-ohjain on asennettu, katso "PPD-ohjaimen ollessa asennettuna" (sivu 26).
- Mallin mukaan Sharp Advanced Printing Language-tulostinajuri ei ehkä ole käytettävissä.

## ► Kun PCL-tulostinohjain, Sharp Advanced Printing Language-tulostinohjain tai PS-tulostinohjain on asennettu

### 1 Napsauta [Käynnistä]-painiketta ( ) , napsauta [Ohjauspaneeli] ja napsauta sitten [Laitteet ja tulostimet] (tai [Näytä laitteet ja tulostimet]).

- Jos käyttöjärjestelmäsi on Windows Server 2003, napsauta [Käynnistä] ja sitten [Tulostimet ja faksit].
- Napsauta Windows 8/Server 2012 -käyttöjärjestelmässä hiiren kakkospainikkeella käynnistysikkunassa (tai pyyhkäise ylöspäin alareunasta), valitse sitten [Tehtäväpalkki] → [Kaikki sovellukset] → [Ohjauspaneeli] → [Laitteet ja tulostimet] → [Tulostimet].

### 2 Avaa tulostinominaisuuksien ikkuna.

- (1) Kaksoisnapsauta laitteen tulostinohjainkuvaketta.
- (2) Valitse [Tulostimen ominaisuudet].

### 3 Napsauta [Kokoonpano]-välilehteä.

### 4 Napsauta [Autom. kokoonpano]-painiketta.

Asetukset konfiguroidaan automaattisesti perustuen havaittuun laitteen tilaan.



Kun laitetta käytetään IPv6-verkossa, asetukset on määritettävä manuaalisesti kappaleessa "Jos automaattinen määrittäminen epäonnistuu" (sivu 25) kuvatun mukaisesti.

### 5 Konfiguroi laitteen kuva.

Laitteen kuva muodostuu tulostinohjaimen konfigurointi-ikkunaan perustuen asennettuihin vaihtoehtoihin.

- (1) Valitse laitteelle asennetut vaihtoehdot.
- (2) Napsauta [OK]-painiketta.



Napsauttamalla [Peruuta] voit peruuttaa kuva-asetukset.

### 6 Napsauta [OK] tulostimen ominaisuuksien ikkunassa.

**Jos automaattinen määrittäminen epäonnistuu**

- Voit tarkistaa asennetut ominaisuudet ja tason asetukset tulostamalla "Asiakaskohtaisten Asetusten Luettelo". (Huomaa kuitenkin, että "Syöttötason asetukset" tulee asettaa laitteen tasomäärän mukaan.)  
Tulosta "Asiakaskohtaisten Asetusten Luettelo" käyttöoppaan ohjeiden mukaisesti.
  - Napsauta [Aseta tason tila], [Paperityypin nimi] ja [Aseta tandemtulostus]\* asetusten tarkistamiseksi uudelleen.  
Aseta tason tila: "Tason asetukset" laitteen järjestelmäasetusten kohdassa "Paperikaukalon Asetukset" näkyvät tässä.  
Määritä jokaiselle tasolle lisätyn paperin koko ja tyyppi.  
Paperityypin nimi: "Paperityypin Tunnistus"-asetukset laitteen järjestelmäasetusten kohdassa "Paperikaukalon Asetukset" näkyvät tässä. Jos käyttäjätyyppiä nimeä (1 - 7) muutettiin, anna muutettu nimi.  
Aseta tandemtulostus\*: Anna asetus (orjakoneen IP-osoite) laitteen järjestelmäasetusten (pääkäyttäjä) kohdassa "Tandemyhteyden asetus".
- \* "Aseta tandemtulostus" voidaan konfiguroida ainoastaan silloin, kun tulostinohjain asennetaan käyttämällä "Muokattu asennus." "LPR-suoratulostus (määritä osoite/automaattinen haku)" valittuna.  
Ei näytetä, kun kyseessä on Sharp Advanced Printing Language-tulostinohjain.  
Tämä toiminto ei ole ehkä käytettävissä mallin mukaan.

## ► PPD-ohjaimen ollessa asennettuna

### 1 Napsauta [Käynnistä]-painiketta ( ), napsauta [Ohjauspaneeli] ja napsauta sitten [Laitteet ja tulostimet] (tai [Näytä laitteet ja tulostimet]).

- Jos käyttöjärjestelmäsi on Windows Server 2003, napsauta [Käynnistä] ja sitten [Tulostimet ja faksit].
- Napsauta Windows 8/Server 2012 -käyttöjärjestelmässä hiiren kakkospainikkeella käynnistysikkunassa (tai pyyhkäise ylöspäin alareunasta), valitse sitten [Tehtäväpalkki] → [Kaikki sovellukset] → [Ohjauspaneeli] → [Laitteet ja tulostimet] → [Tulostimet].

### 2 Avaa tulostinominaisuuksien ikkuna.

- (1) Kaksoisnapsauta laitteen tulostinohjainkuvaketta.
- (2) Valitse [Tulostimen ominaisuudet].

### 3 Konfiguroi tulostinohjain laitteelle asennetuille vaihtoehdoille.

- (1) Napsauta [Laitteen asetukset]-välilehteä.
- (2) Konfiguroi jokainen kohde perustuen laitteen konfigurointiin.  
Kohteet ja kohteiden konfigurointimenetelmät riippuvat käyttöjärjestelmäversiosta.
- (3) Napsauta [OK]-painiketta.



Voit tarkistaa laitteeseen asennetut ominaisuudet tulostamalla "Asiakaskohtaisten Asetusten Luettelo". (Huomaa kuitenkin, että "Syöttötason asetukset" tulee asettaa laitteen tasomäärän mukaan.)  
Tulosta "Asiakaskohtaisten Asetusten Luettelo" käyttöoppaan ohjeiden mukaisesti.

# PRINTER STATUS MONITOR-ASENNUS

Printer Status Monitor on tulostimen apuohjelma, jonka avulla käyttäjät voivat tarkistaa laitteen tilan, eli esimerkiksi sen, onko laite valmis tulostamaan, ja nähdä tiedot tietokoneen näytössä. Printer Status Monitor näyttää virheisiin liittyviä tietoja, kuten paperitukokset, tulostimen kokoonpanotiedot kuvina, käytettävissä olevat paperikoot ja jäljellä olevan paperimäärän.

Ohjelmiston asennukseen vaaditaan pääkäyttäjän valtuudet.

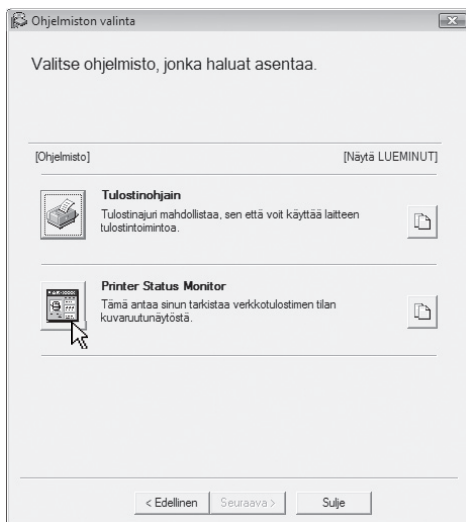


Printer Status Monitor ei voida käyttää seuraavissa tilanteissa:

- Kun laite on liitetty USB-kaapelilla.
- Kun laitteelle tulostetaan IPP-toimintoa käyttämällä. (Tämä toiminto ei ole ehkä käytettävissä mallin mukaan.)

Kun ohjeiden "OHJELMISTON VALINTAIKKUNAN AVAAMINEN (KAIKKI OHJELMISTOT)" vaiheen 6 (sivu 8) mukainen ohjelmiston valintaikkuna aukeaa, suorita alla olevat vaiheet.

## 1 Napsauta [Printer Status Monitor]-painiketta.



## 2 Noudata näytöllä olevia ohjeita.

## 3 Kun näyttöön tulee ilmoitus asennuksen päättymisestä, napsauta [Valmis]-painiketta.

Jos haluat, että Printer Status Monitor käynnistyy automaattisesti tietokoneesi käynnistymisen yhteydessä, rastita [Lisää ohjelma Käynnistys valikkoon]-ruutu  ja napsauta [Valmis].

## 4 Napsauta [Sulje]-painiketta vaiheen 1 ikkunassa.



Asennuksen jälkeen näyttöön saattaa tulla viesti, joka kehottaa käynnistämään tietokoneen uudelleen. Jos tämä viesti tulee näkyviin, napsauta [Kyllä]-painiketta tietokoneesi uudelleen käynnistämiseksi.

### Tämä päättää asennuksen.

Ohjeita Printer Status Monitor-ohjelman käyttämiseen saat Ohje-tiedostosta. Ohje-tiedostoa voit lukea noudattamalla seuraavia ohjeita:

Napsauta Windowsin [Käynnistä]-painiketta, valitse [Kaikki ohjelmat], valitse [SHARP Printer Status Monitor] ja valitse sitten [Ohje].

Napsauta Windows 8/Server 2012 -käyttöjärjestelmässä hiiren kakkospainikkeella käynnistysikkunassa (tai pyyhkäise ylöspäin alareunasta), valitse sitten [Tehtäväpalkki] → [Kaikki sovellukset] → [Ohje] SHARP Printer Status Monitor -valikossa.

# SKANNERIOHJAIMEN ASENNUS

Skanneriohjainta (TWAIN-ohjain) voi käyttää vain, kun laite on liitettyä verkkoon. Kun skanneriohjain on asennettu, kuvanlähetystoiminnon PC-skannaustilaa voi käyttää.

Ohjelman asennukseen vaaditaan pääkäyttöoikeudet.

Luvun "OHJELMISTON VALINTAIKKUNAN AVAAMINEN (KAIKKI OHJELMISTOT)" (sivu 8) vaiheiden 1 - 5 suorittamisen jälkeen jatka alla olevista vaiheista.



Malleista riippuen tarvitaan verkkoskannerilaajennus.

## 1 Napsauta [Skanneriohjain (TWAIN)]-painiketta.



## 2 Noudata näytöllä olevia ohjeita.

Lue viesti ikkunassa ja napsauta sitten [Seuraava]-painiketta.

## 3 Kun asennuksen lopetusikkuna tulee näyttöön, napsauta [OK]-painiketta.

## 4 Napsauta [Sulje]-painiketta vaiheen 1 ikkunassa.



Asennuksen jälkeen näyttöön saattaa tulla viesti, joka kehottaa käynnistämään tietokoneen uudelleen. Jos tämä viesti tulee näkyviin, napsauta [Kyllä]-painiketta tietokoneesi uudelleen käynnistämiseksi.

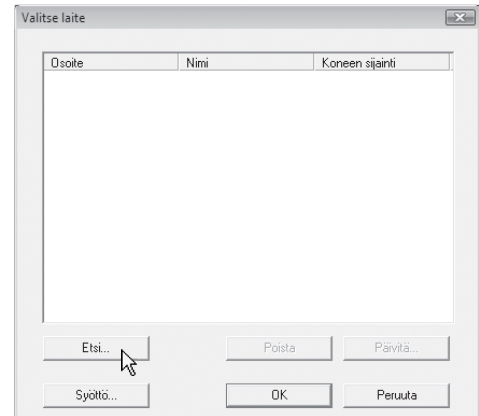
## 5 Napsauta [Käynnistä]-painiketta, valitse [Kaikki ohjelmat], valitse [SHARP MFP TWAIN K] ja lopulta [Valitse laite].

Kun skanneriohjain on asennettu, "Valitse laite"-ohjelma voidaan asentaa.

Laitteen IP-osoite konfiguroidaan skanneriohjaimeen käyttämällä "Valitse laite"-toimintoa.

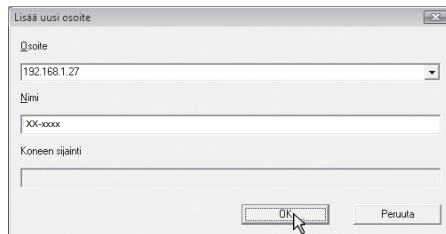
## 6 Napsauta [Etsi]-painiketta.

Jos tiedät IP-osoitteen, voit napsauttaa [Syöttö]-näppäintä ja syöttää IP-osoitteen ilman hakua.



## 7 Valitse laitteen IP-osoite "Osoite"-valikosta ja napsauta [OK]-painiketta.

- Kysy laitteen IP-osoite järjestelmän pääkäyttäjältä (verkon pääkäyttäjä).
- Laitteen nimi (verkkonimi) tai IP-osoite voidaan antaa suoraan kohdassa "Osoite".
- Jos laitteen skannaustoiminnon käyttämää porttinumeroa on muutettu, syötä kaksoispiste ":" IP-osoitteen jälkeen ja syötä sitten porttinumero. (Tavallisesti porttinumeroa ei tarvitse antaa.)



Lisää uusi osoite

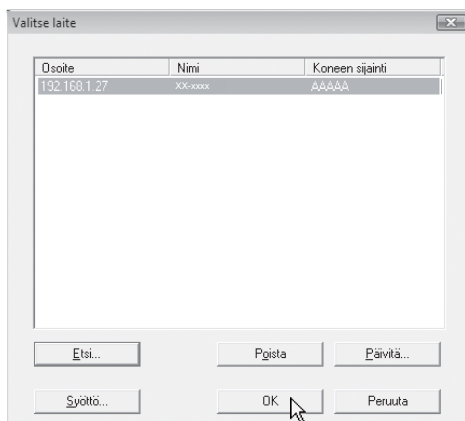
Osoite  
192.168.1.27

Nimi  
XX-xxxx

Koneen sijainti

OK Peruuta

## 8 Napsauta [OK]-painiketta.



Valitse laite

Osoite	Nimi	Koneen sijainti
192.168.1.27	XX-xxxx	AAAAA

Etsi... Poista Päivitä...  
Syöttö... OK Peruuta

Tämä päättää skanneriohjaimen konfiguroinnin.

# PS-NÄYTTÖFONTTIEN ASENNUS

Fontit, joita PS-tulostinohjain voi käyttää, sisältyvät "PRINTER UTILITIES"-CD-ROM-levylle, joka toimitetaan PS3-laajennus mukana. Asenna nämä fontit, sillä niitä tarvitaan PS-tulostinohjaimelle.

**1 Aseta tietokoneesi CD-ROM-asemaan PS3-laajennus mukana toimitettu "PRINTER UTILITIES"-CD-ROM-levy.**

**2 Napsauta [Käynnistä]-painiketta ( ), napsauta [Oma tietokone] ja kaksoisnapsauta [CD-ROM]-kuvaketta ( ).**

- Napsauta Windows Server 2003-käyttöjärjestelmässä [Käynnistä]-painiketta, sitten [Oma tietokone] ja kaksoisnapsauta sitten [CD-ROM]-kuvaketta.
- Napsauta Windows 8/Server 2012 -käyttöjärjestelmässä hiiren kakkospainikkeella käynnistysikkunassa (tai pyyhkäise ylöspäin alareunasta), valitse sitten [Tehtäväpalkki] → [Kaikki sovellukset] → [Tietokone] ja kaksoisnapsauta [CD-ROM].

**3 Kaksoisnapsauta [Setup]-kuvaketta ( ).**



- Jos Windows 7/8/Server 2012, -käyttöjärjestelmässä näyttöön tulee vahvistusta pyytävä viesti, napsauta [Kyllä].
- Jos Windows Vista/Server 2008 -käyttöjärjestelmässä näyttöön tulee vahvistusta pyytävä viesti, napsauta [Salli].

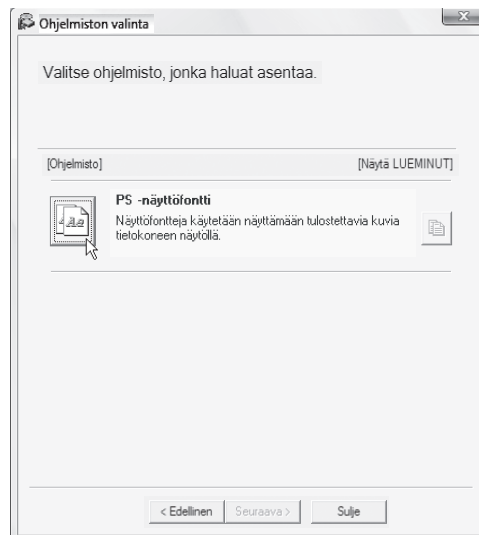
**4 Näyttöön tulee "KÄYTTÖSOPIMUS"-ikkuna. Varmista, että ymmärrät lisenssisopimuksen sisällön ja napsauta [Kyllä]-painiketta.**



Voit lukea "KÄYTTÖSOPIMUS" eri kielellä valitsemalla haluamasi kielen kielivalikosta. Voit asentaa ohjelman valitsemallasi kielellä siten, että jatkat asennusta valitsemallasi kielellä.

**5 Lue viesti "Tervetuloa"-ikkunassa ja napsauta sitten [Seuraava]-painiketta.**

**6 Napsauta [PS -näyttöfontti]-painiketta.**



**7 Noudata näytöllä olevia ohjeita.**

**8 Napsauta [Sulje]-painiketta vaiheen 6 ikkunassa.**

# PORTIN VAIHTAMINEN

Kun käytät laitetta Windows-ympäristössä, noudata alla olevia ohjeita portin vaihtamiseksi silloin, kun olet vaihtanut laitteen IP-osoitetta tai olet asentanut PC-faksiohjaimen ja laite on yhdistetty USB-kaapelilla. Jos laitetta käytetään IPv6-verkossa, suorita alla olevat vaiheet 1 - 3 ja katso kappaleesta "Standardin TCP/I-portin vaihtaminen" (sivu 32) portin vaihtoa koskevat jäljellä olevat vaiheet.

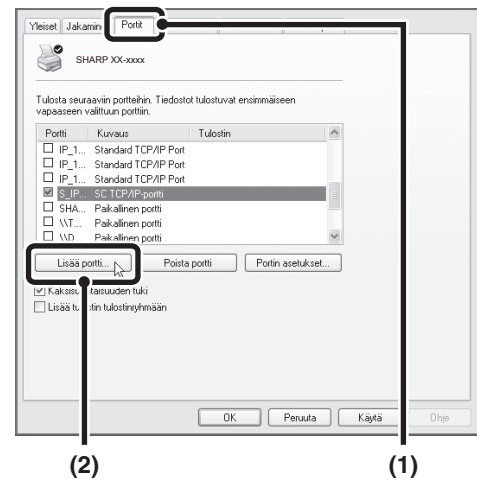
## 1 Napsauta [Käynnistä]-painiketta ( , napsauta [Ohjauspaneeli] ja napsauta sitten [Laitteet ja tulostimet] (tai [Näytä laitteet ja tulostimet]).

- Jos käyttöjärjestelmäsi on Windows Server 2003, napsauta [Käynnistä] ja sitten [Tulostimet ja faksit].
- Napsauta Windows 8/Server 2012 -käyttöjärjestelmässä hiiren kakkospainikkeella käynnistysikkunassa (tai pyyhkäise ylöspäin alareunasta), valitse sitten [Tehtäväpalkki] → [Kaikki sovellukset] → [Ohjauspaneeli] → [Laitteet ja tulostimet] → [Tulostimet].

## 2 Avaa tulostinominaisuuksien ikkuna.

- (1) Kaksoisnapsauta laitteen tulostinohjainkuvaketta.
- (2) Valitse [Tulostimen ominaisuudet].

## 3 Portin lisääminen tai vaihtaminen.

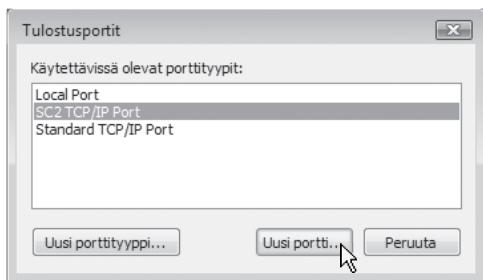


- (1) Napsauta [Portit]-välilehteä.
- (2) Napsauta [Lisää portti]-painiketta.



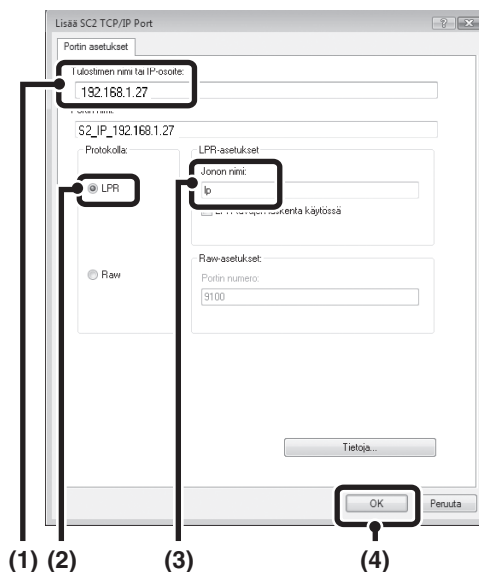
Kun haluat vaihtaa aiemmin luotuun porttiin kuten USB-porttiin, valitse haluamasi portti (USB001 jne.) listalta ja napsauta [Käytä]. Tämä muuttaa portin.

**4 Valitse [SC2 TCP/IP Port] ja napsauta [Uusi portti]-painiketta.**



- "SC2 TCP/IP Port" lisätään, kun tulostinohjain asennetaan käyttämällä "Muokattu asennus." "LPR-suoratulostus (määritä osoite/automaattinen haku)" valittuna.
- Jos tulostinohjain asennetaan käyttämällä "Muokattu asennus." ja "IPP" on valittu, [SC-Print2005 Port] lisätään. Jos haluat vaihtaa tulostinporttia, kun laite on liitetty IPP-toiminnolla intranettiin tai WAN-verkkoon, valitse [SC-Print2005 Port], napsauta [Uusi portti], ja noudata näytön ohjeita portin luomiseksi uudelleen.

**5 Luo uusi portti.**



- (1) Anna laitteen IP-osoite.  
☞ Laitteen IP-osoitteen tarkistaminen (sivu 7)
- (2) Varmista, että [LPR] on valittu.
- (3) Varmista, että [lp] on valittu.
- (4) Napsauta [OK]-painiketta.

**6 Napsauta [Sulje]-painiketta vaiheen 4 ikkunassa.**

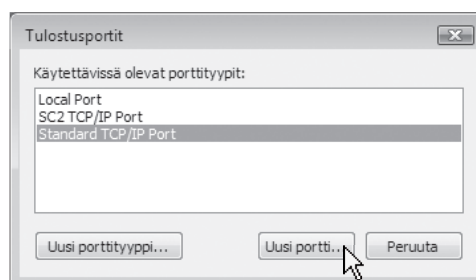
**7 Varmista, että luotu tulostinportti on valittu tulostimen ominaisuuksien ikkunassa ja napsauta sitten [Käytä]-painiketta.**

**► Standardin TCP/I-portin vaihtaminen**

Jos laitetta käytetään IPv6-verkossa, vaihda portiksi toinen, joka luotiin käyttöjärjestelmän "Standard TCP/IP Port" -toiminnolla.

**1 Suorita kappaleen "PORTIN VAIHTAMINEN" (sivu 31) vaiheet 1 - 3.**

**2 Valitse [Standard TCP/IP Port] ja napsauta [Uusi portti]-painiketta.**



### 3 Napsauta [Seuraava]-painiketta.

### 4 Syötä laitteen IPv6-osoite kohtaan [Tulostin tai IP-osoite] ja napsauta [Seuraava]-painiketta.

### 5 Valitse [Mukautettu] ja napsauta [Asetukset]-painiketta.

### 6 Määritä portin asetukset.

- (1) Valitse [LPR].
- (2) Syötä [lp].
- (3) Napsauta [OK]-painiketta.

### 7 Napsauta [Seuraava]-painiketta vaiheen 5 ikkunassa.

### 8 Napsauta [Valmis]-painiketta.

### 9 Napsauta [Sulje]-painiketta vaiheen 2 ikkunassa.

#### Kun käytetään porttia, joka on luotu "Standard TCP/IP Port" -toiminnolla

Kun käytetään porttia, joka on luotu "Standard TCP/IP Port" -toiminnolla, varmista näyttöruudun vaiheessa 3 [Portin asetukset]-painikkeen napsauttamisen jälkeen, ettei [SNMP-tila käytössä]-valintaruutu ole avautuvalla näytöllä valittuna (☐). Jos [SNMP-tila käytössä] -valintaruutu on valittuna (☑), tulostaminen ei välttämättä toimi oikein.

# 3

## ASENNUS MACINTOSH-KÄYTTÖYMPÄRISTÖSSÄ

Tässä kappaleessa kerrotaan PPD-tiedoston asennuksesta Macintoshilta tulostamisen mahdollistamiseksi sekä tulostinohjainasetusten konfiguroimisesta.

- Jotta laitetta voidaan käyttää tulostimena Macintosh-ympäristössä, tarvitaan kirjoitinliitäntä ja PS3-laajennus. Lisäksi laitteen täytyy olla kytkettynä verkkoon. USB-liitäntää ei voida käyttää.
- Kirjoitinliitäntä ja PS3-laajennus ovat vakiovarusteita mallin mukaan.
- Skanneriohjainta ja PC-faksiohjainta ei voida käyttää Macintoshilla.

## MAC OS X

 Näyttöjen ja toimintojen selitykset viittaavat pääasiassa Mac OS X v10.8 - käyttöjärjestelmään. Näytöt voivat olla erilaisia eri käyttöjärjestelmäversioissa.

**1** Aseta "Software CD-ROM" tietokoneesi CD-ROM-asemaan.

**2** Kaksoisnapsauta [CD-ROM]-kuvaketta (📀) työpöydällä.

**3** Kaksoisosoita [MacOSX] -kansiota.

Lue "Lueminut ensin" -tiedosto ennen ohjelmiston asentamista. "Lueminut ensin" on [Readme]-kansion [Finnish]-alakansiossa.

**4** Kaksoisnapsauta kansiota, joka vastaa käyttöjärjestelmän versioita.

**5** Kaksoisnapsauta [MX-C26]-kuvaketta (🖨️).

**6** Napsauta [Jatka]-painiketta.



## 7 Näytölle tulee nyt lisenssisopimus. Varmista, että ymmärrät lisenssisopimuksen sisällön ja napsauta [Jatka]-painiketta.

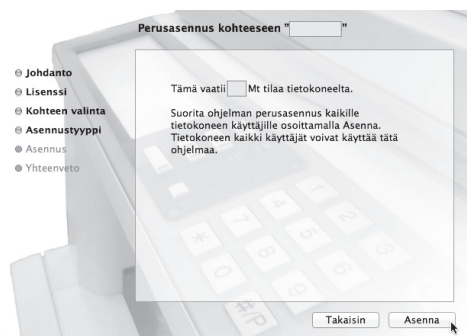
Näytöllä näkyy kysymys, hyväksytkö lisenssisopimuksen ehdot. Napsauta [Hyväksyn]-painiketta.



- Jos lisenssi näkyy eri kielellä, valitse haluamasi kieli kielivalikosta.
- Kun käytössä on Mac OS X v10.4, valitse kovalevy ja osoita [Jatka]-painiketta. Varmista, että valitset kovalevyn, johon käyttöjärjestelmä on asennettu.

## 8 Napsauta [Asenna]-painiketta.

Asennus käynnistyy.



- Jos esiin tulee "Todennus"-ikkuna, anna salasana ja osoita [Asenna ohjelmisto] -painiketta. (Kun käytössä on Mac OS X v10.4 - 10.6, anna salasana ja napsauta [OK]-painiketta.)

## 9 Kun asennuksen valmistumisesta kertova näyttö tulee esiin, osoita [Sulje]-painiketta.

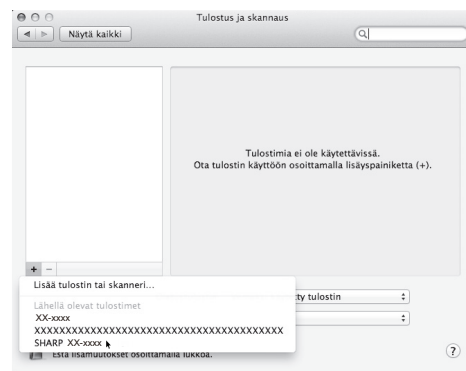
Tämä päättää ohjelmiston asennuksen. Määritä seuraavaksi tulostinohjaimen asetukset.

## 10 Osoita omenavalikossa (🍏) [Järjestelmäasetukset] ja valitse [Tulostus ja skannaus]\*1 (🖨️).

- Jos käytössä on Mac OS X v10.5 - 10.6, osoita omenavalikossa (🍏) [Järjestelmäasetukset] ja valitse [Tulostus ja faksaus] (🖨️).
  - Mac OS X v10.4 -käyttöjärjestelmässä valitse [Go]-valikosta [Apuohjelmat] ja kaksoisosoita [Kirjoittimen asetustyökalu](🖨️)\*2. Kun tulostimen lisäämisen näyttö tulee esiin, osoita [Lisää] ja siirry sitten vaiheeseen 12.
- \*1 Mac OS X v10.9: [Tulostimet ja skannerit]  
\*2 Jos tämä on ensimmäinen kerta, kun asennat tietokoneeseen tulostinohjainta, esiin tulee vahvistusviesti. Osoita [Lisää]-painiketta.

## 11 Osoita [ + ] -painiketta ja valitse "XX-xxxx".

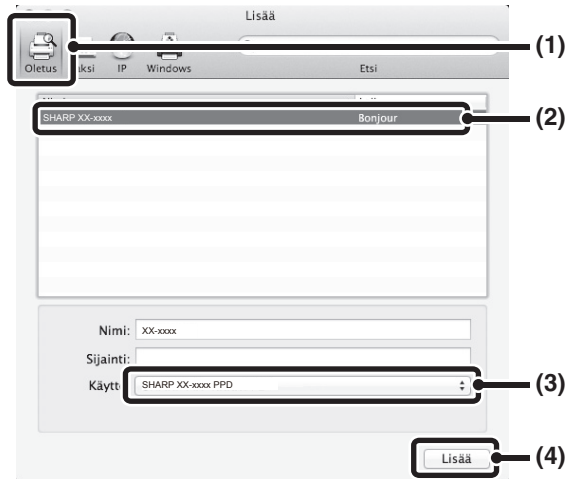
Kun tulostin lisätään automaattisesti, siirry vaiheeseen 13.



Kun käytössä on Mac OS X v10.5 - 10.6 ja tulostimen lisäämisen näyttö tulee esiin, osoita [ + ] -painiketta.

## 12 Tulostinohjaimen konfigurointi

Jos haluat käyttää IPP-toimintoa, katso tiedot tulostinohjaimen asetusten konfiguroinnista kohdasta "Tulostaminen IPP-toimintoa käyttämällä" (sivu 37).



### (1) Osoita [Oletus]-kuvaketta.

Jos käytössä on Mac OS X v10.4, osoita [Oletusselain]-kuvaketta.

### (2) Napsauta laitteen mallin nimeä.

- AppleTalk-ominaisuuden käyttö:  
Laitteen mallin nimi näkyy yleensä [SCxxxxx]\*.
  - Bonjour-ominaisuuden käyttö:  
Laitteen mallin nimi näkyy yleensä [xxxxxx]\*.
- \* "xxxxxx" on merkkijono, joka vaihtelee laitemallistasi riippuen.

### (3) Varmista, että käytettävän laitteen PPD-tiedosto on valittu.

Laitteen PPD-tiedosto valitaan automaattisesti.

### (4) Osoita [Lisää]-painiketta.

- AppleTalk-ominaisuuden käyttö:  
Laitteen PPD-tiedosto valitaan automaattisesti ja laitteelle asennetut lisävarusteet havaitaan ja konfiguroidaan automaattisesti.
- Bonjour-ominaisuuden käyttö:  
"Asennettavissa olevat vaihtoehdot" -näyttö aukeaa. Valitse laitteen kokoonpano ja napsauta [Jatka]-painiketta.

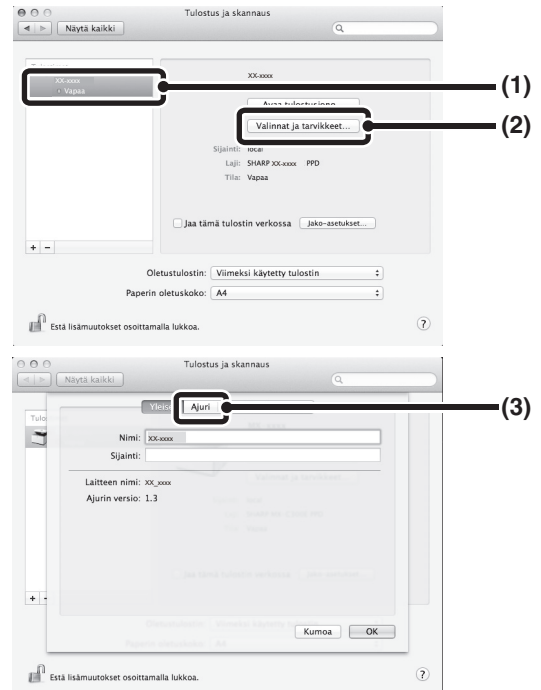


PPD-tiedosto asennetaan seuraaviin kansioihin käynnistysasemassa.

[Library] - [Printers] - [PPDs] - [Contents] - [Resources]\*

\*Mac OS X v10.4: [Resources] - [fi.lproj]

## 13 Napsauta tulostimen kuvaketta, napsauta [Valinnat ja tarvikkeet] -painiketta ja napsauta [Ajuri] -välilehteä.



Kun käytössä on Mac OS X v10.4, osoita laitteen nimeä ja osoita [Näytä tietoja] -kuvaketta.

## 14 Valitse laitteen konfiguraatio.

### (1) Valitse laitteeseen asennetut vaihtoehdot.

Valitse Mac OS X v10.4 -käyttöjärjestelmässä [Asennettavissa olevat vaihtoehdot] ennen vaihtoehdon valintaa.

### (2) Osoita [OK]-painiketta.

Jos käytössä on Mac OS X v10.4, osoita [Käytä muutoksia] -painiketta.

### (3) Sulje ikkuna.



Voit tarkistaa laitteeseen asennetut ominaisuudet tulostamalla "Asiakaskohtaisten Asetusten Luettelo". (Huomaa kuitenkin, että "Syöttötason asetukset" tulee asettaa laitteen tasomäärän mukaan.) Tulosta "Asiakaskohtaisten Asetusten Luettelo" käyttöoppaan ohjeiden mukaisesti.

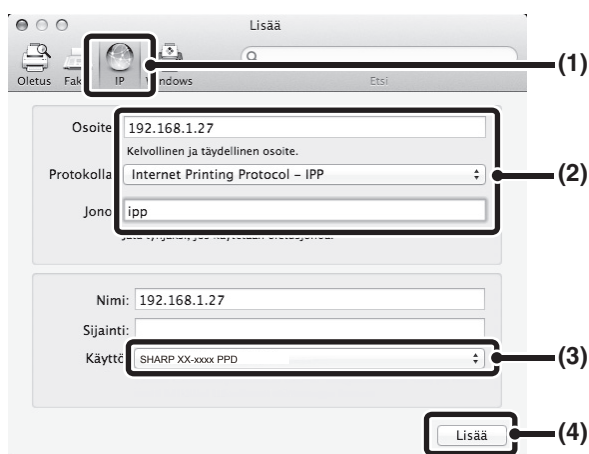
**Tämä päättää tulostinohjaimen konfiguroinnin.**

## ► Tulostaminen IPP-toimintoa käyttämällä

Laite voi tulostaa IPP-toiminnon avulla. Kun laite on etäpisteessä, tätä toimintoa voidaan käyttää faksitoiminnon sijasta tulostamaan faksia parempilaatuisempi kuva. Jos haluat käyttää IPP-toimintoa, valitse PPD-tiedosto näiden ohjeiden mukaan määrittäessäsi tulostinohjainta (vaihe 12 sivulla 36).



Tämä toiminto ei ole ehkä käytettävissä mallin mukaan.



### (1) Osoita [IP]-kuvaketta.

Jos käytössä on Mac OS X v10.4, osoita [IP-kirjoitin]-kuvaketta.

### (2) Valitse kohdasta "Protokolla" [Internet Printing Protocol]. Kirjoita laitteen osoite (IP-osoite tai toimialueen nimi) ja jonon nimi.

Kirjoita "Jono" -kohtaan "ipp".

### (3) Varmista, että käytettävän laitteen PPD-tiedosto on valittu.

Laitteen PPD-tiedosto valitaan automaattisesti.

### (4) Osoita [Lisää]-painiketta.

Laitteen konfiguraationäyttö tulee esiin. Varmista, että asetukset ovat oikein ja osoita [Jatka]-painiketta.

🔍 Laitteen IP-osoitteen tarkistaminen (sivu 7)


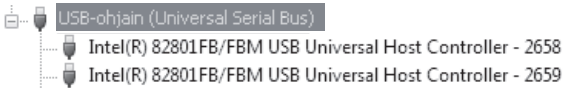
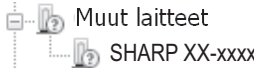
# 4 VIANETSINTÄ

## KUN ASENTAMINEN EI ONNISTUNUT

Tässä luvussa on ratkaisuja mahdollisiin asennusongelmiin. Paikanna alla olevan sisällysluettelon avulla kysymykseesi tai ongelmaasi liittyvä sivu.

- Ohjelmistoa ei voida asentaa... 38
- Laitetta ei havaittu (kun yhdistettynä verkkoon)... 38
- Plug and play -näyttö ei tule näkyviin (USB-liitäntä Windowsissa)... 39
- Tulostinohjainta ei ole asennettu oikein plug and play -kautta (USB-liitäntä Windowsissa)... 39

Ongelma	Tarkista	Ratkaisu
<b>Ohjelmistoa ei voida asentaa.</b>	Onko kiintolevylläsi riittävästi vapaata tilaa?	Poista tarpeettomat tiedostot ja sovellukset lisätäksesi kiintolevysi vapaata tilaa.
	Käytätkö käyttöjärjestelmää, joka ei ole tuettu?	Varmista, että ohjelmisto voi toimia käyttöjärjestelmässäsi.
<b>Laitetta ei havaittu (kun yhdistettynä verkkoon).</b>	Onko laitteen IP-osoite määritetty?	Jos laitteen IP-osoitetta ei ole määritetty, laitetta ei havaita. Varmista, että IP-osoite on määritetty oikein laitteen järjestelmäasetusten (pääkäyttäjä) "Verkkoasetukset"-kohdassa. → Järjestelmäasetukset (pääkäyttäjä) > "Verkkoasetukset"
	Onko tietokoneesi on liitetty samaan verkkoon kuin laite?	Windows: Jos laite ja tietokone eivät ole liitettyinä samaan LAN-verkkoon, laitetta ei havaita. Jos molemmat on liitettyinä eri aliverkkoihin, napsauta [Määritä ehto]-painiketta ja syötä laitteen nimi (verkkonimi) tai IP-osoite laitteen hakua varten. Macintosh: Jos on olemassa useita AppleTalk-alueita, valitse alue, johon laite on liitettyinä valikon kautta.

Ongelma	Tarkista	Ratkaisu
Laitetta ei havaittu (kun yhdistettynä verkkoon).	Onko laitteen virta kytkettynä?	Jos laitteen virta ei ole kytkettynä, laitetta ei havaita. Kytke virta päälle päävirtakytkimestä. (Windows-käyttöjärjestelmässä tee haku uudelleen sen jälkeen, kun laitteeseen on kytketty virta.)
	Onko tietokoneesi liitetty oikein laitteeseen?	Varmista, että kaapeli on liitetty kunnolla tietokoneen ja laitteen LAN-liitäntöihin. Tarkasta myös keskitinliitännät.  LIITTÄMINEN VERKKOON (sivu 7)
Plug and play -näyttö ei tule näkyviin (USB-liitäntä Windowsissa).	Onko laitteen virta kytkettynä?	Kun USB-kaapeli on kytkettynä, varmista, että laitteen virta on päällä ("ON"), ja kytke sitten USB-kaapeli laitteeseen. Jos laitteen virta ei ole päällä, kytke virta päälle päävirtakytkimestä.
	Voiko tietokoneesi käyttää USB-yhteyttä?	Tarkasta tietokoneesi, että voiko tietokoneen laitehallinnassa käyttää USB-liitäntää. (Tietoa "Laitehallinta"-ympäristöstä on Windowsin Ohjeessa.) Jos USB:tä voidaan käyttää, ohjaimesi sirusarjatyypin ja root hub -juurikeskitin tulevat näkyviin "Laitehallinta"-ympäristön "USB-ohjain" -kohdassa. (Näkyviin tulevat kohdat ovat erilaisia riippuen tietokoneestasi.)  Jos nämä kaksi tulevat näkyviin, USB:n täytyy olla käytettävissä. Jos "USB-ohjaimet" -kohdan viereen tulee keltainen huutomerkki tai näitä kahta kohtaa ei tule näkyviin, tutki tietokoneesi käyttöopasta tai tarkista tietokoneesi valmistajalta, miten USB:n voi ottaa käyttöön ja asenna sitten tulostinohjain uudelleen.
Tulostinohjainta ei ole asennettu oikein plug and play -kautta (USB-liitäntä Windowsissa).	Liitkö laitteen tietokoneeseesi ennen tulostinohjaimen asennusta?	Jos laite oli kytketty tietokoneeseen USB-kaapelilla ennen tulostinohjaimen asennusta asennusohjelmalla, tarkista, ovatko epäonnistuneen asennuksen tiedot jääneet "Laitehallinta"-ympäristöön. (Tietoa "Laitehallinta"-ympäristöstä on Windowsin Ohjeessa.) Jos laitteen mallin nimi tulee näkyviin "Laitehallinta"-ympäristön "Muut laitteet" -kohdassa, poista se, käynnistä tietokone uudelleen ja asenna tulostinohjain uudelleen. 

---

# OHJELMISTON POISTAMINEN

---

Asennusohjelmalla asennettu tulostinohjain tai ohjelmisto poistetaan seuraamalla alla olevia vaiheita.

## Windows

---

### 1 Napsauta [Käynnistä]-kuvaketta ja napsauta sitten [Ohjauspaneeli]-kuvaketta.

Napsauta Windows 8/Server 2012 -käyttöjärjestelmässä hiiren kakkospainikkeella käynnistysikkunassa (tai pyyhkäise ylöspäin alareunasta), valitse sitten [Tehtäväpalkki] → [Kaikki sovellukset] → [Ohjauspaneeli].

---

### 2 Napsauta [Poista ohjelma].

Napsauta Windows Server 2003 -käyttöjärjestelmässä [Lisää tai poista sovellus].

---

### 3 Valitse ohjelma tai ohjain, jonka haluat poistaa.

Lisätietoa on käyttöjärjestelmän käyttöoppaassa tai Ohjeessa.

---

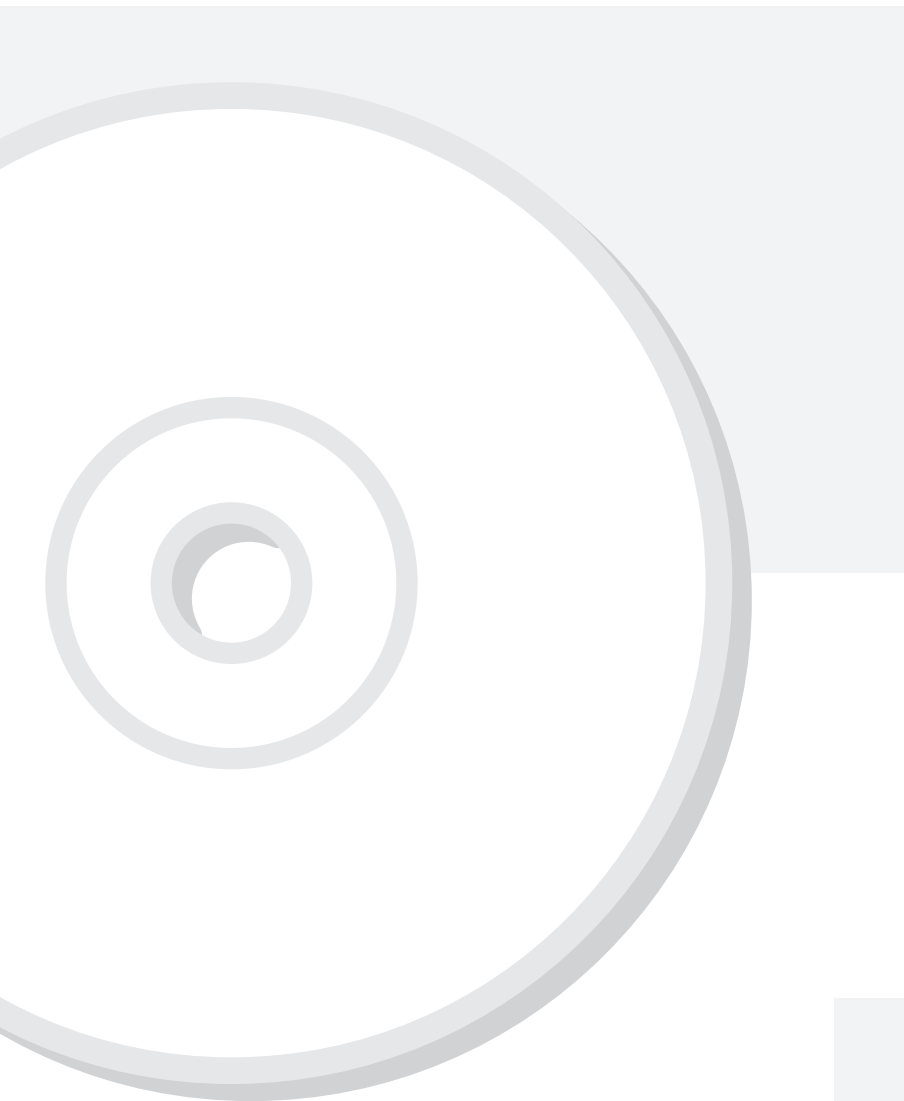
### 4 Käynnistä tietokone uudelleen.

## Mac OS X

---

### 1 Poista tulostin tulostinluettelosta, joka käyttää laitteen PPD-tiedostoa.

Tulostinluettelon näyttämiseksi katso vaihe 10 ja 11 / "MAC OS X" (sivu 35).



**SHARP**<sup>®</sup>  
SHARP CORPORATION