

SHARP[®]

MALLI: MX-2300N
MX-2700N

Tulostinopas



SISÄLLYSLUETTELO

OPPAASTA	3
• LAITTEEN MUKANA TOIMITETUT KÄYTTÖOHJEET	4
LAITTEEN TULOSTUSTOIMINTO	5

1 TULOSTUS WINDOWSISTA

PERUSTULOSTUS	6
• PAPERILÄHTEEN VALINTA	8
TULOSTUS KÄYTTÄJÄN VAHVISTUSTOIMINNON OLLESSA KÄYTTÖÖNOTETTU	9
TULOSTINAJURIN OHJEEN KATSELU	11
VÄRITILAN VALITSEMINEN	12
KAKSIPUOLINEN TULOSTUS	14
TULOSTUSKUVAN SOVITTAMINEN PAPERILLE ..	16
USEIDEN SIVUJEN TULOSTUS YHDELLE SIVULLE	18
TULOSTEIDEN NITOMINEN/TULOSTEIDEN REI'ITYS	20

2 HYÖDYLLISIÄ TULOSTUSTOIMINTOJA WINDOWSISSA

VIHKOJEN JA JULISTEIDEN LUOMISESSA HYÖDYLLISET TOIMINNOT	22
• VIHKON LUOMINEN (Vihko/Nidottu vihko)	22
• MARGINAALIN LISÄÄMINEN (Marginaalin siirto)	23
• SUUREN JULISTEEN LUOMINEN (Julistetulostus)	23
TOIMINNOT TULOSTEEN KOON JA SUUNNAN MUUTTAMISEKSI	24
• TULOSTUSKUVAN KÄÄNTÄMINEN 180-ASTEELLA (Käännä 180 astetta)	24
• SUURENNUS/PIENENNYS (Zoomaa/XY-Zoomaa)	24
• KUVAN KÄÄNTÄMINEN (Peilikuva)	25
VÄRITILAN SÄÄTÖTOIMINTO	26
• KUVAN KIRKKAUDEN JA KONTRASTIN SÄÄTÖ (Värin säätö)	26
• VAALEIDEN MERKKIEN TAI VIIVOJEN TULOSTUS MUSTANA (Teksti mustalle/Vektori mustalle)	26

• VÄRIASETUSTEN VALINTA KUVATYYPPIIN SOPIVAKSI (Kuvatyyppi)	27
TEKSTIN JA KUVAT YHDISTÄVÄT TOIMINNOT ..	28
• VESILEIMAN LISÄÄMINEN TULOSTETUIILLE SIVUILLE (Vesileima)	28
• KUVAN TULOSTUS TULOSTUSTIETOJEN PÄÄLLE (Kuvaleima)	29
• PÄÄLLEKKÄISKUVIEN LUOMINEN TULOSTUSTIEDOILLE (Päällekkäiskuvat)	30

TULOSTUSTOIMINNOT ERIKOISTARKOITUKSIIN	31
• MÄÄRITETTYJEN SIVUJEN TULOSTUS ERI PAPERILLE (Eri paperityyppi)	31
• VÄLILEHTIEN LISÄYS TULOSTETTAESSA KALVOLLE (Kalvojen välilehdet)	32
• JÄLJENNÖSKOPION TULOSTAMINEN (Jäljennös)	33
• TEKSTIN TULOSTUS VÄLILEHTIPAPERIN KIELEKKEELLE (Välilehtitulostus)	34
HYÖDYLLISIÄ TULOSTUSTOIMINTOJA	35
• KAHDEN LAITTEEN KÄYTTÄMINEN SUUREN TULOSTUSTYÖN TULOSTAMISESSA (Tandemtulostus)	35
• ASIAKIRJAN ARKISTOINTITOIMINNON KÄYTTÄMINEN (Säilytys/Asiakirjan arkistointi) ..	36
USEIN KÄYTETTYJEN TULOSTUSASETUSTEN TALLENNUS	37
• ASETUSTEN TALLENNUS TULOSTUKSEN AIKANA	37
• TALLENNETTUJEN ASETUSTEN KÄYTTÄMINEN	39
TULOSTINAJURIN OLETUSASETUSTEN MUUTTAMINEN	40

3 TULOSTUS MACINTOSHISTA

PERUSTULOSTUS	42
• PAPERIASETUSTEN VALINTA	42
• TULOSTUS	43
• PAPERILÄHTEEN VALINTA	45
TULOSTUS KÄYTTÄJÄN VAHVISTUSTOIMINNON OLLESSA KÄYTTÖÖNOTETTU	46

4 TULOSTAMINEN ILMAN TULOSTINAJURIA

TULOSTAMINEN SUORAAN LAITTEELTA	48
• TIEDOSTON TULOSTAMINEN SUORAAN FTP-PALVELIMELTA	48
• TIEDOSTON TULOSTAMINEN SUORAAN USB-MUISTISTA	50
TULOSTAMINEN SUORAAN TIETOKONEELTA . . .	52
• LÄHETÄ TULOSTUSTYÖ	52
• FTP-TULOSTUS	52
• SÄHKÖPOSTIN TULOSTUS	53
SALATUN PDF-TIEDOSTON TULOSTAMINEN	54

5 TYÖJONON MUUTTAMINEN

TULOSTUSTYÖN PRIORISOINTI/ TULOSTUSTYÖN PERUUTTAMINEN	55
• TULOSTUSTYÖN PRIORISOINTI	55
• TULOSTUSTYÖN PERUUTTAMINEN	56
PAPERIN VAIHTAMINEN TOISEEN PAPERIKOKOON JA TULOSTUS PAPERIN LOPPUESSA	57

6 TULOSTINAJURIN MÄÄRITTELY

TULOSTINAJURIN MÄÄRITTELYLUETTELO	58
--	-----------

OPPAASTA

Huomio

- Tietoa tässä käyttöohjeessa mainittujen ajureiden ja ohjelmiston asennuksesta saat erillisestä Ohjelmiston asennusohjeesta.
- Tietoa käyttöjärjestelmästäsi saat käyttöjärjestelmäsi käyttöohjeesta tai Internetin Ohje-toiminnosta.
- Tämän käyttöohjeen näyttöjen ja toimintamenetelmien selitykset koskevat pääasiassa Windows® XP-käyttöjärjestelmää Windows® -käyttöympäristöissä, ja Mac OS X v10.3.9 –käyttöjärjestelmää Macintosh-käyttöympäristöissä. Näytöt voivat vaihdella käyttöjärjestelmän versiosta riippuen.
- Aina kun ohjeessa on "MX-xxxx", korvaa "xxxx" mallisi nimellä.
- Tässä ohjeessa on viitteitä faksitoimintoon. Ota kuitenkin huomioon, että faksitoiminto ei ole saatavana joissakin maissa tai joillakin alueilla.
- Tämä dokumentti on pyritty tekemään mahdollisimman tarkaksi. Jos sinulla on jotakin huomautettavaa tästä käyttöohjeesta, ota yhteyttä kauppiaseesi tai lähimpään valtuutettuun huoltopalveluun.
- Tälle tuotteelle on suoritettu tarkat laadunvalvonta- ja tarkistustoimenpiteet. Jos kaikesta huolimatta huomaat laitteessa vian tai muun ongelman, ota yhteyttä jälleenmyyjääsi tai lähimpään valtuutettuun huoltopalveluun.
- Laissa määrättyjä erikoistapauksia lukuun ottamatta SHARP ei vastaa vioista, jotka esiintyvät laitteen tai sen vaihtoehtojen käytön aikana, tai vioista, jotka aiheutuvat laitteen tai sen vaihtoehtojen asiattomasta käytöstä, tai muista vioista tai vahingoista, jotka aiheutuvat tuotteen käytöstä.

Varoitus:

- Tämän käyttöohjeen sisällön kopiointi, muuttaminen tai kääntäminen ilman ennalta annettua kirjallista lupaa on kielletty muissa kuin tekijänoikeuslaissa sallituissa tapauksissa.
- Kaikkea oppaassa ilmenevää tietoa voidaan muuttaa ilman ennakoilmoitusta.

Tässä ohjeessa esitetyt kuvat sekä käyttöpaneeli ja kosketuspaneeli.

Lisälaitteet ovat yleensä valinnaisia, jotkin mallit sisältävät kuitenkin tiettyjä lisälaitteita vakiovarusteena.

Tämän käyttöohjeen selitykset olettavat, että laitteessa on oikea taso ja vakio/2 x 500 arkkia.

Eräiden toimintojen ja käyttöjen lisäselityksissä edellytetään, että oheislaitteita on asennettu.

Tässä käyttöohjeessa esitetyt näytöt, ilmoitukset ja näppäinten nimet saattavat poiketa itse laitteessa olevista näytöistä, ilmoituksista ja näppäinten nimistä tuotekehityksen ja -muutosten vuoksi.

LAITTEEN MUKANA TOIMITETUT KÄYTTÖOHJEET

Laitteen mukana toimitetaan painetut ohjeet ja koneen kovalevylle PDF-formaatissa tallennetut ohjeet. Lue laitetta käyttäessäsi käyttämäsi ominaisuuden opas.

Painetut ohjeet

Ohjeen nimi	Sisälllys
Turvallisuusohjeet	Tässä ohjeessa on ohjeet laitteen turvalliseen käyttöön ja siinä esitetään koneen tekniset tiedot ja oheislaitteet.
Ohjelmiston asennusohje	Tämä ohje selittää miten asennetaan ohjelmisto ja määrittellään asetukset laitteen käyttämiseksi tulostimena tai skannerina.
Pikaohje	Tässä oppaassa annetaan helposti ymmärrettävät ohjeet kaikista koneen toiminnoista yhdessä kirjassa. Kunkin toiminnon yksityiskohtaiset selitykset löytyvät PDF-formaatissa olevista ohjeista.
Vianetsintä	Tässä ohjeessa selitetään miten poistetaan paperin väärinsyöttö ja annetaan vastauksia usein kysytyihin kysymyksiin koneen käytöstä eri tiloissa. Katso tästä ohjeesta lisätietoja, jos koneen käytössä ilmenee ongelmia.





Käyttöoppaat PDF-formaatissa

PDF-formaatissa olevat ohjeet antavat yksityiskohtaisia selityksiä laitteen käytöstä eri tiloissa. Voit katsella PDF-ohjeita lataamalla ne laitteen kovalevyltä. Ohjeita käyttöohjeiden lataamisesta saat Pikaohjeen kappaleessa "PDF-muodossa olevien ohjeiden lataaminen".

Ohjeen nimi	Sisälllys
Käyttäjän opas	Tässä käyttöohjeessa on tietoja esimerkiksi laitteen perustoiminnoista, paperin lisäämisestä ja laitteen huollosta.
Kopiokoneen opas	Tässä oppaassa annetaan yksityiskohtaisia selityksiä kopiointitoiminnon käytöstä.
Tulostinopas (Tämä opas)	Tässä oppaassa annetaan yksityiskohtaisia selityksiä tulostustoiminnon käytöstä.
Skannerin opas	Tässä oppaassa annetaan yksityiskohtaisia selityksiä skanneritoiminnon ja Internet-faksitoiminnon käytöstä.
Asiakirjojen arkistointiopas	Tässä oppaassa annetaan yksityiskohtaisia selityksiä asiakirjojen arkistointi -toiminnon käytöstä. Asiakirjojen arkistointi -toiminnon avulla voit tallentaa kopio- tai faksityön asiakirjatiedot, tai tulostustyön tiedot tiedostoksi koneen kovalevylle. Tiedosto voidaan hakea tarvittaessa.
Järjestelmäasetusten opas	Tässä oppaassa selitetään "Järjestelmäasetukset", joita käytetään määrittelemään joukko parametreja sopimaan työpaikkasi tavoitteisiin ja tarpeisiin. Nykyiset asetukset voidaan tuoda näkyville tai tulostaa "Järjestelmäasetukset".

Oppaissa käytetyt kuvakkeet

Oppaiden kuvakkeet sisältävät seuraavanlaisia tietoja:

	Tämä varoittaa sinua tilanteesta, jossa on koneen vahingoittumisen tai toimintahäiriön vaara.		Tämä osoittaa järjestelmäasetuksen nimen ja antaa lyhyen selityksen asetuksesta. Yksityiskohtaisia tietoja kustakin järjestelmäasetuksesta, katso Järjestelmäasetusten opas. Kun "Järjestelmäasetukset:" tulee näkyviin: Annetaan selitys yleisasetuksesta. Kun "Järjestelmäasetukset (Pääkäyttäjä):" tulee näkyviin: Selitetään asetukset, jonka vain pääkäyttäjä voi määrittellä.
	Tässä annetaan lisäselvitys toiminnosta tai toimenpiteestä.		
	Tässä selitetään miten toiminto peruutetaan tai korjataan.		

LAITTEEN TULOSTUSTOIMINTO

Tässä laitteessa on täysväritulostustoiminto, jota voidaan käyttää Windows-ympäristössä vakio-ominaisuutena. Tulostinajuri (PCL6- tai PCL5c-tulostinajuri) voidaan asentaa mukana toimitetulta CD-ROM-levyltä tulostuksen mahdollistamiseksi tietokoneeltasi.

Laajennuspaketteja on saatavana, jotta laitettasi voidaan käyttää eri ympäristöissä.

Tästä syystä seuraavat tulostinajurityypit ovat saatavana käytettäväksi laitteen kanssa. Valitse sopiva tulostinajuri riippuen asennetuista laajennuspaketeista. Käytettävissä olevat toiminnot riippuvat tulostinajurityypistä.

 [TULOSTINAJURIN MÄÄRITTELYLUETTELO](#) (sivu 58)

Ympäristö	Tulostinajurityyppi (laittekonfiguraatio)	Huomautukset
Windows - ympäristö	PCL6, PCL5c (sisältyy vakiona laitteeseen)	Laite tukee Hewlett-Packard PCL6- ja PCL5c-tulostinohjauskieliä. On suositeltavaa, että käytät PCL6-tulostinajuria. Jos sinulla on vaikeuksia tulostaa vanhemmasta ohjelmistosta käyttäen PCL6-tulostinajuria, käytä PCL5c-tulostinajuria.
	PS (kun PS3-laajennus on asennettu.)	Tämä tulostinajuri tukee Adobe Systems Incorporatedin kehittämää PostScript 3-sivukuvauskieltä ja mahdollistaa laitteen käyttämisen PostScript 3-yhteensopivana tulostimena. (PPD-tiedosto on saatavana, jos halutaan käyttää Windows-vakiota PS-tulostinajuria. PPD-tiedoston asennusohjeet saat Ohjelmiston asennusoppaasta.)
Macintosh - ympäristö		



Tämän käyttöohjeen selitykset koskien tulostamista Windows-ympäristössä käyttävät yleisesti PCL6:n tulostinajurinäyttöjä. Näytöt saattavat vaihdella hieman riippuen käyttämästäsi tulostinajurista.

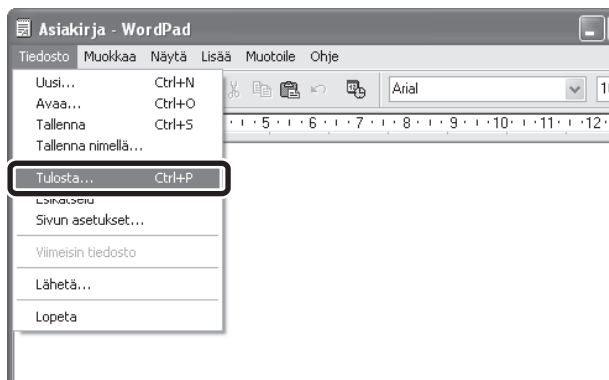
1

TULOSTUS WINDOWSISTA

PERUSTULOSTUS

Seuraava esimerkki selittää asiakirjan tulostuksen "WordPad"-ohjelmasta, joka on Windowsin vakio apuohjelma.

1



Valitse [Tulosta] WordPadin [Tiedosto]-valikosta.



Tulostuksen suorittamisessa käytetty valikko voi vaihdella ohjelmistosovelluksesta riippuen.

2



Avaa tulostinajurin ominaisuuksien ikkuna.

(1) Valitse laitteen tulostinajuri.

- Jos tulostinajurit näkyvät kuvakkeina, napsauta sen tulostinajurin kuvaketta, jota haluat käyttää.
- Jos tulostinajurit näkyvät listana, valitse sen tulostinajurin nimi listalta, jota haluat käyttää.

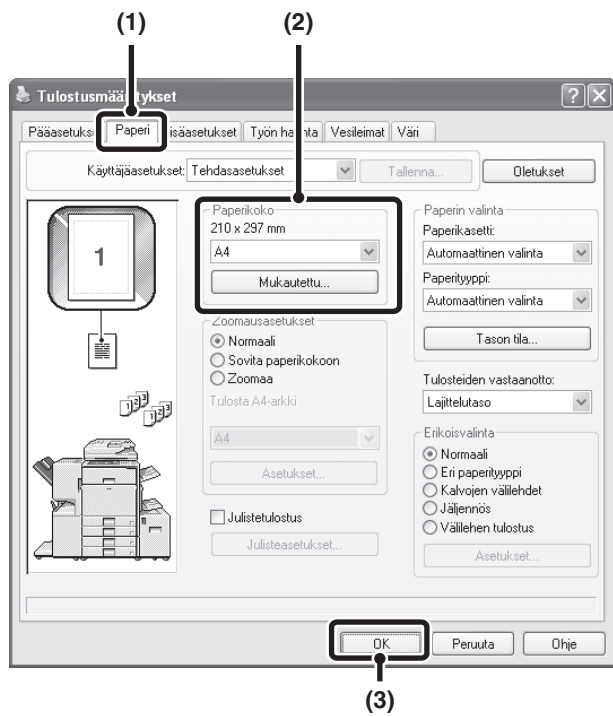
(2) Napsauta [Määrittelyt]-painiketta.

- Windows 98/Me/NT 4.0-käyttöjärjestelmissä napsauta [Ominaisuudet]-painiketta.
- Jos käytät Windows 2000-käyttöjärjestelmää, [Määrittelyt]-painike ei tule näkyviin. Napsauta jokaista välilehteä "Tulosta"-dialogiruudussa säätääksesi kunkin välilehden asetukset.



Painike, jota käytetään avaamaan tulostinajurin ominaisuuksien ikkuna (tavallisesti [Ominaisuudet] tai [Tulostusmäärittelyt]) saattaa vaihdella ohjelmistosovelluksesta riippuen.

3



Valitse tulostusasetukset.

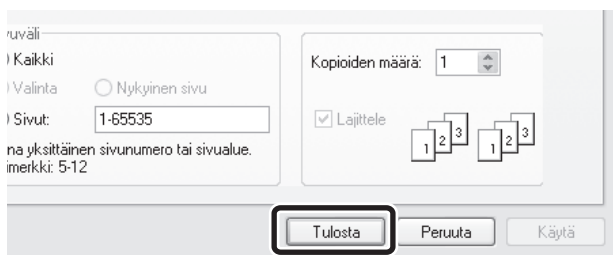
(1) Napsauta [Paperi]-välilehteä.

(2) Valitse paperikoko.

Valitaksesi asetukset muilla välilehdillä napsauta haluamaasi välilehteä ja valitse asetukset.

(3) Napsauta [OK]-painiketta.


4



Napsauta [Tulosta]-painiketta.

Tulostus käynnistyy.

Windows 98/Me/NT 4.0-käyttöjärjestelmissä napsauta [OK]-painiketta.

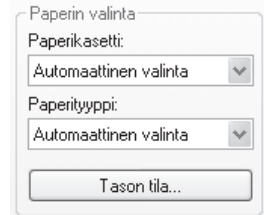
 Tulostustyö toimitetaan ulostulotasolle siten, että paperin asento on hiukan lomittain suhteessa edelliseen tulostustyöhön (muu kuin oikeanpuoleinen taso).

PAPERILÄHTEEN VALINTA

Tässä kappaleessa kerrotaan "Paperin valinta"-konfiguroinnista tulostinajurin ominaisuuksien ikkunan [Paperi]-välilehdellä.

Tarkista paperikoot, paperityypit ja laitteen tasoille jäävä paperi ennen tulostusta.

Katsellaksesi viimeisimpiä tasotietoja, napsauta [Tason tila]-painiketta.



- **Kun [Automaattinen valinta] on valittu "Paperikasetti"-kohdassa**

Taso, jolla on [Paperi]-välilehden "Paperikoko"- ja "Paperityyppi"-kohdassa valittua paperikokoa ja -tyyppiä, valitaan automaattisesti.

- **Kun muu kuin [Automaattinen valinta] on valittu "Paperikasetti"-kohdassa**

Määritettyä tasoa käytetään tulostuksessa "Paperikoko"-asetuksesta huolimatta.

- **Kun [Ohisyöttötaso] on otettu käyttöön**

Valitse myös "Paperityyppi". Tarkista ohisyöttötaso ja varmista, että sillä on haluttua paperityyppiä. Valitse sitten sopiva "Paperityyppi"-asetus.



- Erikoismateriaaleja, kuten postikortteja ja kirjekuoria, voidaan myös asettaa ohisyöttötasolle. Ohjeet paperin ja muun materiaalin lisäämisestä ohisyöttötasolle, katso Käyttäjän opas kohta "PAPERIN LISÄÄMINEN OHISYÖTTÖTASOLLE".
- Kun "Salli havaittu paperikoko ohisyöttökaukalossa" (otettu pois käytöstä oletusasetuksena) tai "Salli havaittu paperikoko ohisyöttökaukalossa" (otettu käyttöön oletusasetuksena) on otettu käyttöön järjestelmäasetuksissa (pääkäyttäjä), tulostusta ei tapahdu, jos tulostinajurissa määritetty paperityyppi tai paperikoko on eri kuin ohisyöttötason asetuksissa määritetty paperityyppi tai paperikoko.

- **Kun [Automaattinen valinta] on valittu "Paperityyppi"-kohdassa**

Taso, jolla on "Paperikoko"-kohdassa määritettyä tavallista tai kierrätettyä paperia, valitaan automaattisesti. (Oletusasetus on ainoastaan tavallista paperia.)

- **Kun muu kuin [Automaattinen valinta] on valittu "Paperityyppi"-kohdassa**

Taso, jolla on "Paperikoko"-kohdassa määritetyn kokoista ja tyyppistä paperia, valitaan tulostukseen.

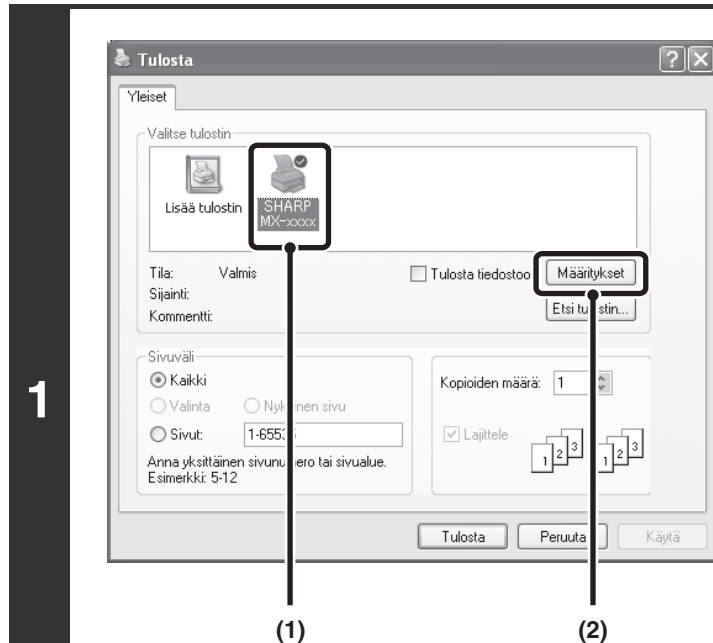


- **Järjestelmäasetukset (Pääkäyttäjä): Jätä ohisyöttökaukalo pois automaattisesta paperin valinnasta**

Kun "Paperin valinta"-kohdassa on valittu [Automaattinen valinta], määritä tuleeko ohisyöttötasolle oleva paperi poissulkea valittavista papereista vai ei. Tämä asetus on otettu pois käytöstä oletusasetuksena, ja siten ohisyöttötasolla oleva paperi sisältyy automaattisesti valittaviin papereihin. Jos tiettyjä paperityyppejä lisätään usein ohisyöttötasolle, on suositeltavaa ottaa tämä asetus käyttöön.

TULOSTUS KÄYTTÄJÄN VAHVISTUSTOIMINNON OLESSA KÄYTTÖÖNOTETTU

Kun käyttäjän vahvistustoiminto on mahdollistettu laitteen järjestelmäasetuksissa (pääkäyttäjä), sinun on annettava käyttäjätietosi (käyttäjänimesi, salasanasi jne.) tulostinajurin asennusnäytössä ennen kuin voit tulostaa. Annettavat tiedot riippuvat käytetystä vahvistusmenetelmästä, joten tarkista ne laitteen pääkäyttäjältä ennen tulostamista.



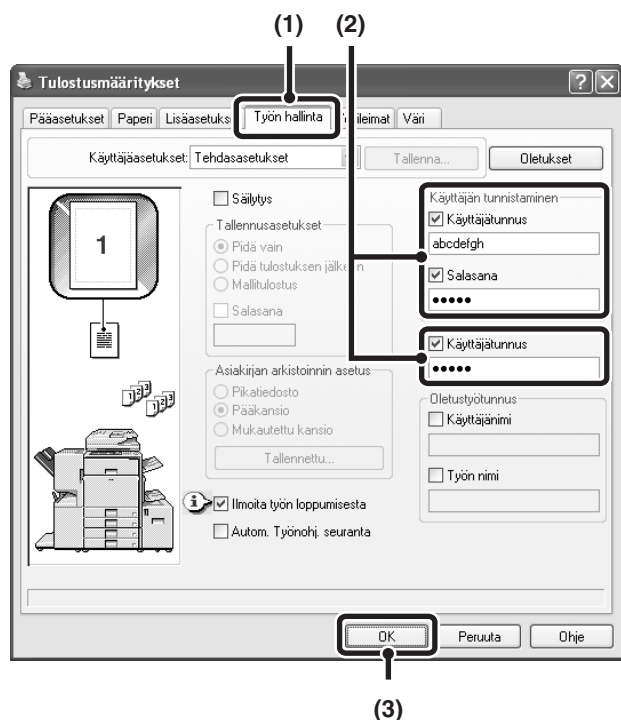
Avaa tulostinajurin ominaisuusikkuna ohjelmistosovellukseksi tulostusikkunasta.

- (1) Valitse laitteen tulostinajuri.
- (2) Napsauta [Määriykset]-painiketta.



Painike, jota käytetään avaamaan tulostinajurin ominaisuuksien ikkuna (tavallisesti [Ominaisuudet] tai [Tulostusmääriykset]), saattaa vaihdella ohjelmistosovelluksesta riippuen.

2



Anna käyttäjänimesi ja salasanasi.

(1) Napsauta [Työn hallinta]-välilehteä.

(2) Anna käyttäjätietosi.

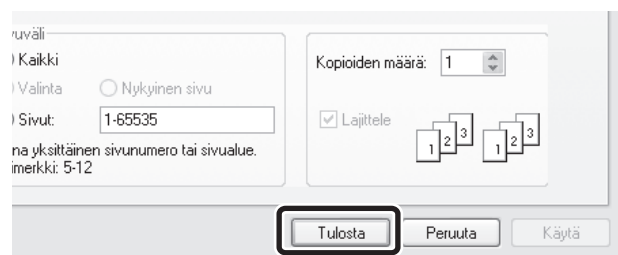
- **Vahvistuksen toimiessa käyttäjänimellä/tunnussanalla**
Valitse [Käyttäjätunnus]- ja [Salasana]-ruudut niin, että niihin ilmestyy rasti, ja anna käyttäjänimesi ja salasanasi. Anna salasanalle 1 - 32 merkkiä.
- **Vahvistuksen toimiessa käyttäjänumerolla**
Napsauta [Käyttäjätunnus]-ruutua ja syötä käyttäjätunnus (5-8 numeroa).

(3) Napsauta [OK]-painiketta.



Jotta vahvistusikkuna näkyy ennen tulostuksen alkamista, valitse [Autom. Työnohj. seuranta]-ruutu niin, että rasti tulee näkyviin.

3



Aloita tulostus.



- Tavallisesti tulostus on mahdollista ilman käyttäjätietojesi antamista. (Tässä tapauksessa tulostetut sivut lisätään "Muut"-tilille.) Kun tulostus on kielletty vahvistamattomilta käyttäjiltä järjestelmäasetuksissa (pääkäyttäjä), tulostusta ei sallita, jos käyttäjätietoja ei anneta tai ne ovat väärät.
 - Laitteen käyttäjävahvistustoimintoa ei voida käyttää, kun PPD-tiedosto* on asennettu ja Windowsin vakio PS-tulostinajuria käytetään. Tästä syystä tulostus ei ole mahdollista, jos vahvistamattomien käyttäjien tulostus on kielletty järjestelmäasetuksissa (pääkäyttäjä).
- * PPD-tiedosto mahdollistaa laitteen tulostamaan käyttäen käyttöjärjestelmän vakio PS-tulostinajuria.

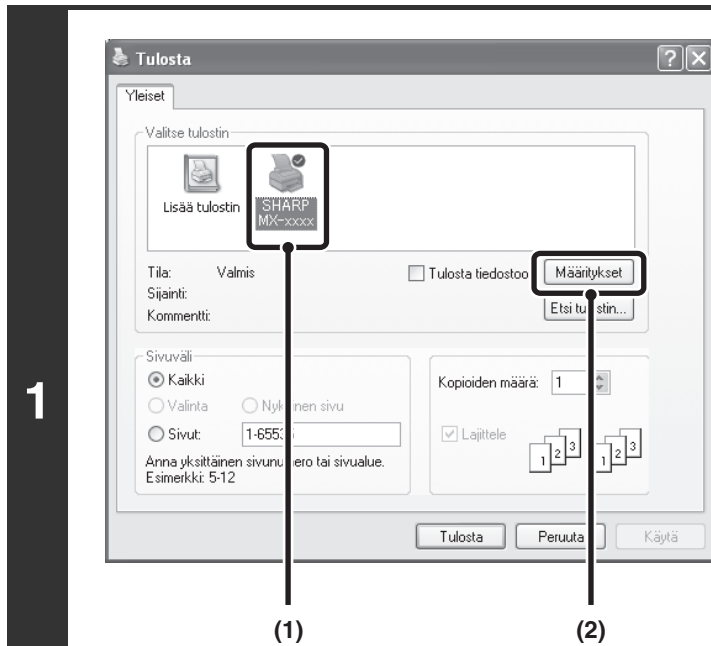


Järjestelmäasetukset (Pääkäyttäjä): Estä virheellisen käyttäjän tulostus.

Tätä käytetään estämään sellaisten käyttäjien tulostustöiden tulostaminen, joiden käyttäjätietoja ei ole tallennettu laitteelle. Kun tämä toiminto on otettu käyttöön, tulostamista ei sallita, jos käyttäjätietoja ei ole annettu tai ne ovat väärät.

TULOSTINAJURIN OHJEEN KATSELU

Valitessasi tulostinajurin asetuksia voit nähdä Ohje-kohdassa asetusten selitykset.

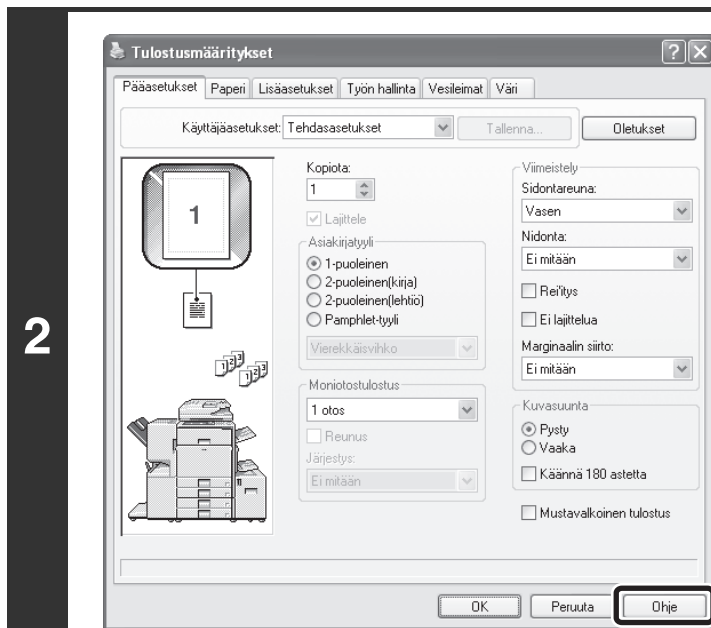


Avaa tulostinajurin ominaisuusikkuna ohjelmistosovelluksesi tulostusikkunasta.

- (1) Valitse laitteen tulostinajuri.
- (2) Napsauta [Määrytykset]-painiketta.



Painike, jota käytetään avaamaan tulostinajurin ominaisuuksien ikkuna (tavallisesti [Ominaisuudet] tai [Tulostusmäärytykset]) saattaa vaihdella ohjelmistosovelluksesta riippuen.



Napsauta [Ohje]-painiketta.

Ohje-ponnahdusikkuna

Nähdäksesi asetuksen Ohjeen, napsauta ensin -painiketta ikkunan oikeassa yläkulmassa ja sen jälkeen asetusta. Näet myös saman Ohjeen napsauttamalla asetusta hiiren oikealla puolella ja napsauttamalla näkyviin tulevaa Ohje-ruutua.

Tietokuvake

On olemassa joitakin rajoituksia koskien asetusyhdistelmiä, joita voidaan valita tulostinajurin ominaisuusikkunassa. Kun jokin rajoitus on voimassa, tietokuvake () tulee näkyviin asetuksen viereen. Napsauta kuvaketta saadaksesi tietoa rajoituksesta.

VÄRITILAN VALITSEMINEN

Tässä jaksossa kerrotaan miten valitaan "Väritila" tulostinajurin ominaisuudet-ikkunan [Väri]-välilehdeltä. Seuraavat kolme vaihtoehtoa on käytettävissä kohdassa "Väritila".

Automaattinen: Laite määrittää automaattisesti onko kukin sivu värillinen vai mustavalkoinen ja tulostaa sivun sen mukaisesti. Muut kuin mustavalkoiset sivut tulostetaan käyttämällä Y (keltainen), M (magenta), C (syaani) ja Bk (musta) -värejä. Mustavalkoiset sivut tulostetaan käyttämällä vain Bk (musta) -väriä. Tämä on avuksi tulostettaessa asiakirjaa, jossa on sekä värillisiä että mustavalkoisia sivuja, tulostusnopeus on kuitenkin hitaampi.

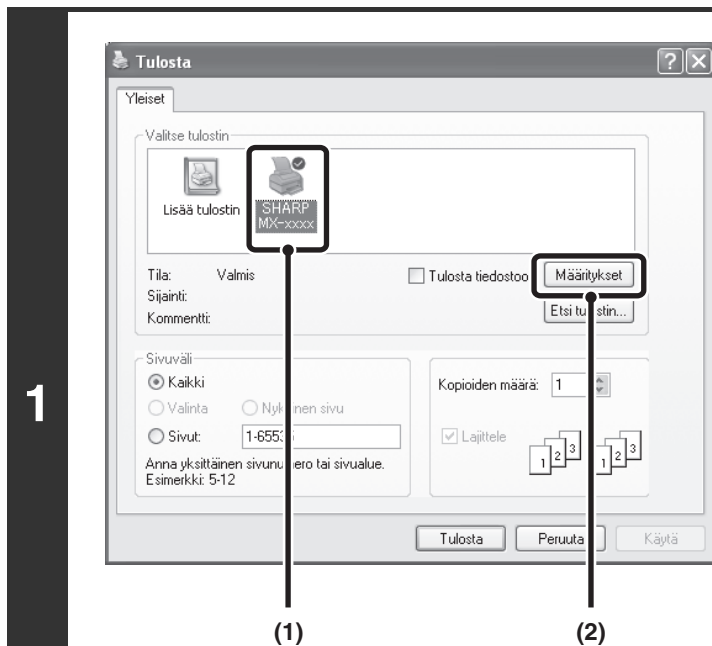
Väri: Kaikki sivut tulostetaan värillisenä. Sekä värilliset että mustavalkoiset sivut tulostetaan käyttämällä Y (keltainen), M (magenta), C (syaani) ja Bk (musta) -värejä.

Mustavalkoinen: Kaikki sivut tulostetaan mustavalkoisena. Väritiedot, kuten esityksen kuvat ja materiaali, tulostetaan ainoastaan mustaa väriä käyttäen. Tämä toiminto auttaa säästämään väriainetta silloin, kun sinun ei tarvitse tulostaa väreissä, kuten oikolukua tai asiakirjan asetelun tarkistusta varten.



Kun [Automaattinen] on valittu PCL6- tai PCL5c-tulostinajurissa

Kuvia sisältäviä tulostustietoja pidetään värillisenä, vaikka tiedot olisivatkin mustavalkoiset. Jotta tietoja pidetään ja jotta ne tulostetaan aina mustavalkoisina, valitse [Mustavalkoinen].



Avaa tulostinajurin ominaisuusikkuna ohjelmistosovellukseksi tulostusikkunasta.

(1) Valitse laitteen tulostinajuri.

(2) Napsauta [Määriykset]-painiketta.



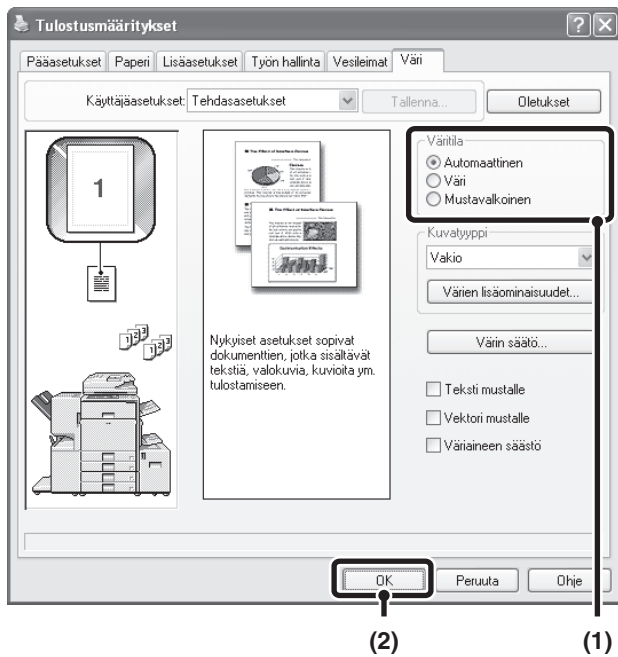
Painike, jota käytetään avaamaan tulostinajurin ominaisuuksien ikkuna (tavallisesti [Ominaisuudet] tai [Tulostusmääriykset]) saattaa vaihdella ohjelmistosovelluksesta riippuen.

Valitse väritila.

(1) Valitse "Väritila", jota haluat käyttää.

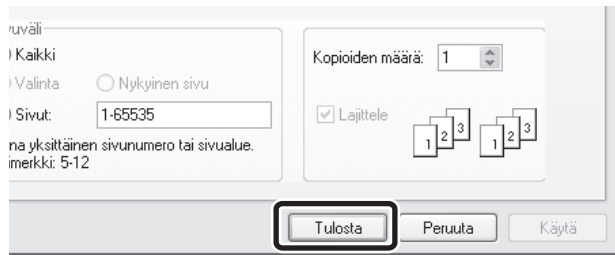
(2) Napsauta [OK]-painiketta.

2



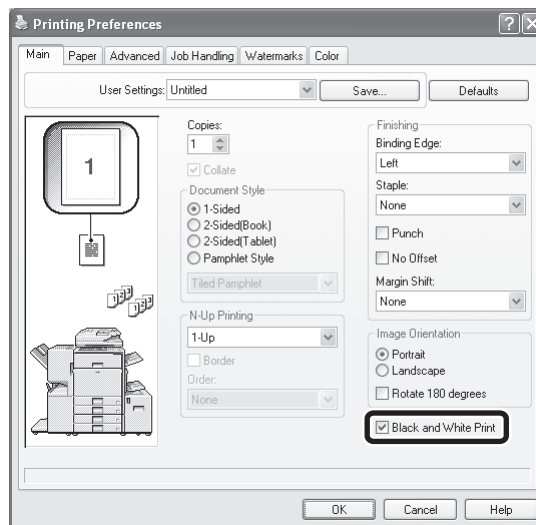
Aloita tulostus.

3



MUSTAVALKOTULOSTUS

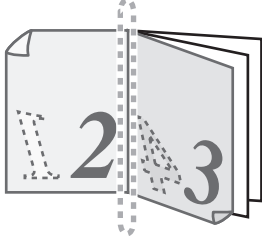

Mustavalkotulostus voidaan valita [Pääasetukset]-välilehdeltä kuin myös [Väri]-välilehdeltä. Napsauta [Mustavalkoinen tulostus]-valintaruutua niin, että näkyviin tulee rasti .

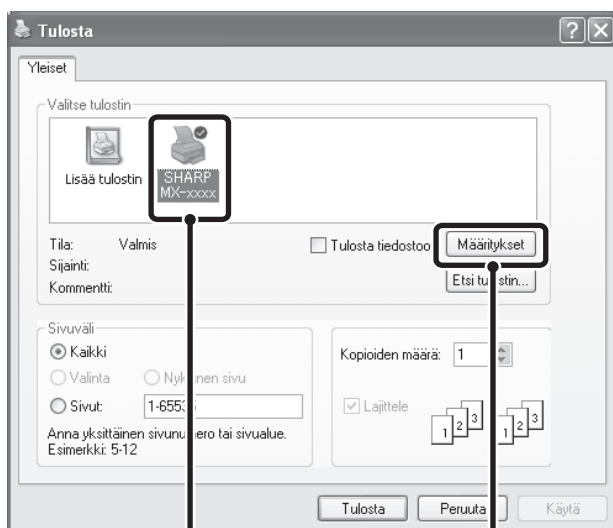


[Mustavalkoinen tulostus]-valintaruutu [Pääasetukset]-välilehdellä ja "Väritila"-asetus [Väri]-välilehdellä on linkitetty toisiinsa. Kun [Mustavalkoinen tulostus]-valintaruutu on valittu [Pääasetukset]-välilehdeltä, [Mustavalkoinen] on valittu myös [Väri]-välilehdeltä.

KAKSIPUOLINEN TULOUSTUS

Laite voi tulostaa paperin kummallekin puolelle. Tätä toimintoa käytetään useaan tarkoitukseen, ja se on erityisen hyödyllinen silloin, kun haluat luoda yksinkertaisen vihkosen. Kaksipuolinen tulostus auttaa myös säästämään paperia.

Tulostamisen tulos	
2-puolinen (kirja)	2-puolinen (lehtiö)
	
Sivut tulostuvat niin, että ne voidaan sitoa yhdeltä puolelta.	Sivut tulostuvat niin, että ne voidaan sitoa ylhäältä.



(1)

(2)

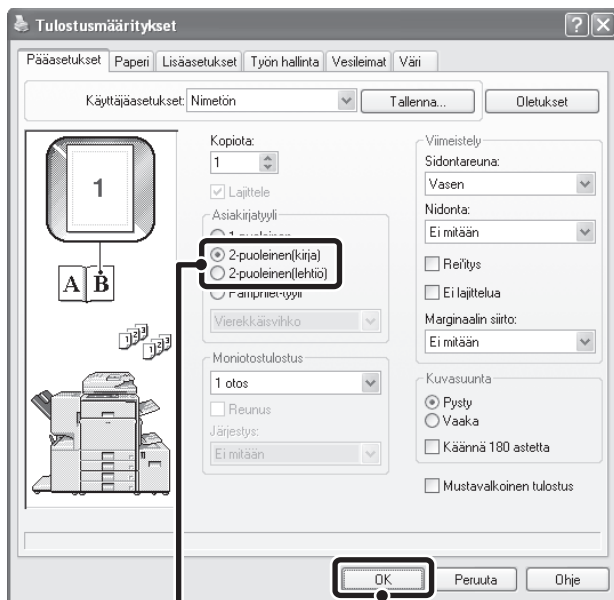
Avaa tulostinajurin ominaisuusikkuna ohjelmistosovellukseksi tulostusikkunasta.

- (1) Valitse laitteen tulostinajuri.
- (2) Napsauta [Määrittelyt]-painiketta.



Painike, jota käytetään avaamaan tulostinajurin ominaisuuksien ikkuna (tavallisesti [Ominaisuudet] tai [Tulostusmäärittelyt]), saattaa vaihdella ohjelmistosovelluksesta riippuen.

2



(1)

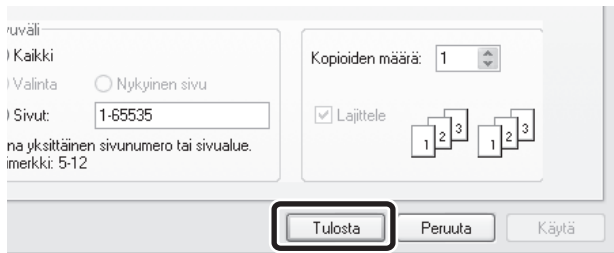
(2)

Valitse 2-puolinen tulostaminen.

(1) Valitse [2-puoleinen(kirja)] tai [2-puoleinen(lehti)].

(2) Napsauta [OK]-painiketta.

3

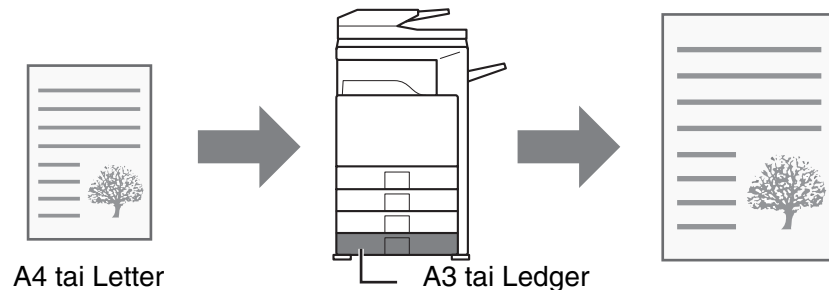


Aloita tulostus.

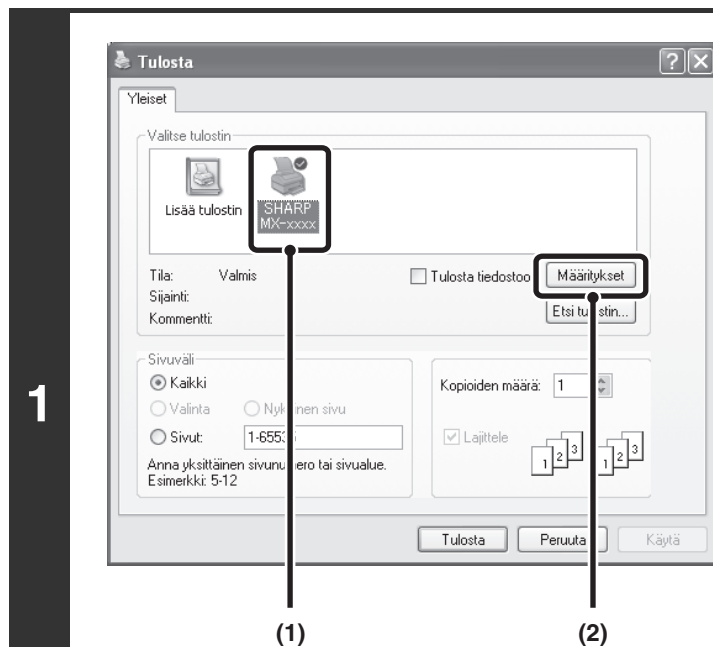
TULOSTUSKUVAN SOVITTAMINEN PAPERILLE

Tätä toimintoa käytetään suurentamaan tai pienentämään tulostuskuvaa automaattisesti laitteeseen lisättyyn paperikokoon sopivaksi.

Tämä sopii hyvin sellaisiin tarkoituksiin kuten letter- tai A4-kokoisen asiakirjan suurentaminen ledger- tai A3-kokoon, jotta sitä on helpompi katsella, sekä tulostamiseen silloin, kun asiakirjan kuvan kokoista paperia ei ole asetettu laitteeseen.



Alla olevassa selityksessä oletetaan, että aiot tulostaa A4-kokoisen asiakirjan A3-kokoiselle paperille.



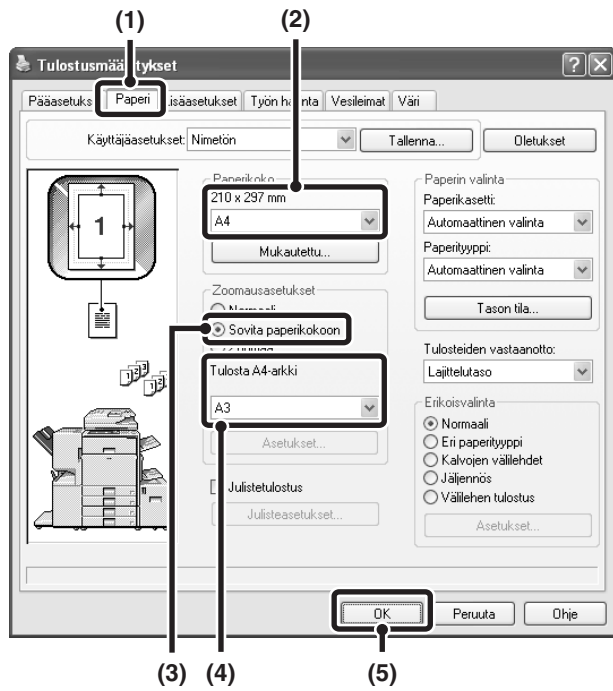
Avaa tulostinajurin ominaisuusikkuna ohjelmistosovelluksesi tulostusikkunasta.

- (1) Valitse laitteen tulostinajuri.
- (2) Napsauta [Määrietykset]-painiketta.



Painike, jota käytetään avaamaan tulostinajurin ominaisuuksien ikkuna (tavallisesti [Ominaisuudet] tai [Tulostusmäärietykset]), saattaa vaihdella ohjelmistosovelluksesta riippuen.

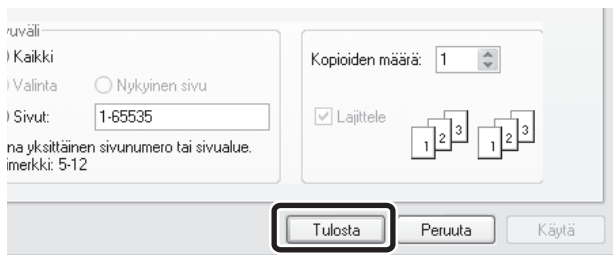
2



Valitse Sovita sivulle.

- (1) Napsauta [Paperi]-välilehteä.
- (2) Valitse tulostuskuvan paperikoko (esimerkiksi: A4).
- (3) Valitse [Sovita paperikokoon].
- (4) Valitse sen hetkinen paperikoko, jota tulee käyttää tulostuksessa (esimerkiksi: A3).
- (5) Napsauta [OK]-painiketta.

3



Aloita tulostus.

USEIDEN SIVUJEN TULOSTUS YHDELLE SIVULLE

Tämän toiminnon avulla voit pienentää tulostuskuvaa ja tulostaa useita sivuja yhdelle paperiarkille. Tämä sopii hyvin silloin, kun haluat tulostaa useita kuvia kuten valokuvia yhdelle paperiarkille ja silloin kun haluat säästää paperia. Tätä toimintoa voidaan myös käyttää yhdessä 2-puolisen tulostuksen kanssa, jolloin paperinsäästö on vieläkin suurempi.

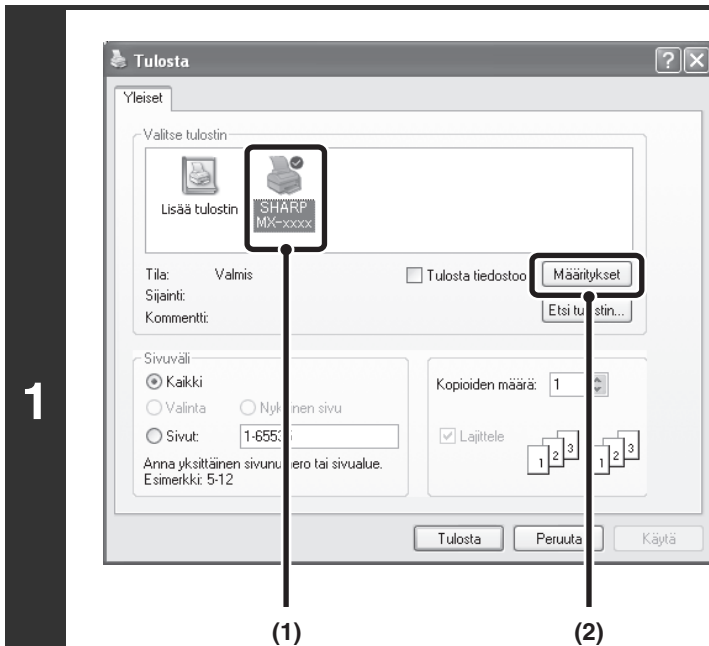
[2 otosta]- ja [4 otosta]-tulostuksen tulokset näytetään alla jokaiselle valinnalle "Järjestys"-valikossa.

Moniotos	Tulostuksen tulokset		
	Vasemmalta oikealle	Oikealta vasemmalle	Ylhäältä alas (kun tulostussuunta on vaakasuora)
[2-otosta]			

Moniotos	Oikealle ja alas	Alas ja oikealle	Vasemmalle ja alas	Alas ja vasemmalle
[4-otosta]				



6-otosta, 8-otosta, 9-otosta ja 16-otosta ovat samassa järjestyksessä kuin 4-otosta. Järjestystä voidaan katsella tulostuskuvassa tulostinajurin ominaisuuksien ikkunassa.



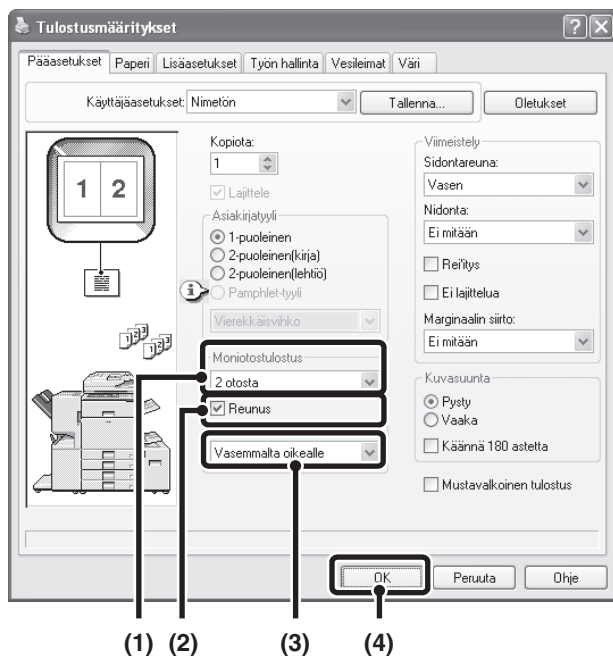
Avaa tulostinajurin ominaisuusikkuna ohjelmistosovellukseksi tulostusikkunasta.

- (1) Valitse laitteen tulostinajuri.
- (2) Napsauta [Määrytykset]-painiketta.



Painike, jota käytetään avaamaan tulostinajurin ominaisuuksien ikkuna (tavallisesti [Ominaisuudet] tai [Tulostusmäärytykset]), saattaa vaihdella ohjelmistosovelluksesta riippuen.

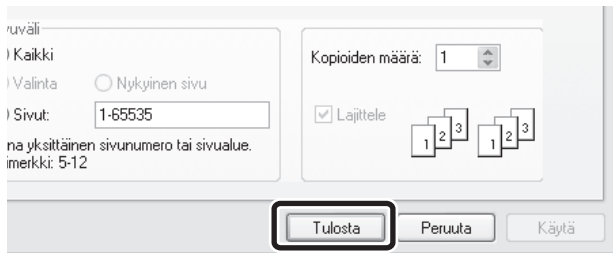
2



Valitse Moniotos-tulostus.

- (1) Valitse sivujen lukumäärä arkkia kohti.
- (2) Jos haluat tulostaa reunukset, napsauta [Reunus]-ruutua, niin että rasti tulee näkyviin.
- (3) Valitse sivujen järjestys.
- (4) Napsauta [OK]-painiketta.

3





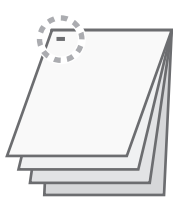

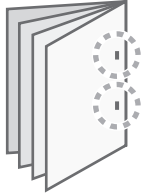
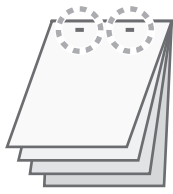
Aloita tulostus.

TULOSTEIDEN NITOMINEN/TULOSTEIDEN REI'ITYS

Nitomistoiminto




Nitomistoimintoa voidaan käyttää tulosteiden nitomiseen.


Tämä toiminto säästää huomattavasti aikaa valmistellessa materiaalia kuten monisteita kokoukseen. Nitomistoimintoa voidaan käyttää myös yhdessä 2-puolisen tulostuksen kanssa luomaan materiaaleja, jotka näyttävät hieman tasokkaammilta. Nitomisasennot ja niittien lukumäärä voidaan valita seuraavien nitomistulosten saavuttamiseksi.

Niitit	Vasen	Oikea	Yläreuna
[1 niitti]			
[2 niittiä]			

Rei'itystoiminto

Rei'ittääksesi tulosteen napsauta [Rei'itys]-ruutua niin, että rasti tulee näkyviin. Rei'ityskohdat voidaan asettaa käyttämällä [Sidontareuna].

Vasen	Oikea	Yläreuna
		

-  Nidontatoiminnon käyttämiseksi vaaditaan viimeistelijä tai vihkonidontaviimeistelijä.
- Rei'itystoiminnon käyttämiseksi on viimeistelijään tai vihkosidontaviimeistelijään asennettava rei'itysyksikkö.
- Rei'itettävien reikien määrä ja reikien välinen välimatka vaihtelee asennetun rei'ityslaitteen mukaan.
- Pinottavien arkki enimmäismäärä on seuraavanlainen.
Kun laitteeseen on asennettu viimeistelijä: 50 arkkiä (30 arkkiä Foolscapille, B4 tai isokokoisille arkeille)
Kun satulanidontaviimeistelijä on asennettu: 30 arkkiä (25 arkkiä Foolscapille, B4 tai isokokoisille arkeille)
- Nidontatoimintoa ja ladontatoimintoa ei voida käyttää samanaikaisesti.
- Kun viimeistelijä on poistettu käytöstä laitteen järjestelmäasetuksissa (pääkäyttäjä), nidonta- ja rei'itystoimintoa ei voida käyttää.
- Kun nidontatoiminto tai rei'itystoiminto on poistettu käytöstä laitteen järjestelmäasetuksissa (pääkäyttäjä), nidontaa tai rei'itystä ei voida käyttää.
- Tietoa vihkonidonnasta saat "[VIHKON LUOMINEN \(Vihko/Nidottu vihko\)](#)" (sivu 22).

Avaa tulostinajurin ominaisuusikkuna ohjelmistosovellukseksi tulostusikkunasta.

- (1) Valitse laitteen tulostinajuri.
- (2) Napsauta [Määrittelyt]-painiketta.

1



(1)

(2)

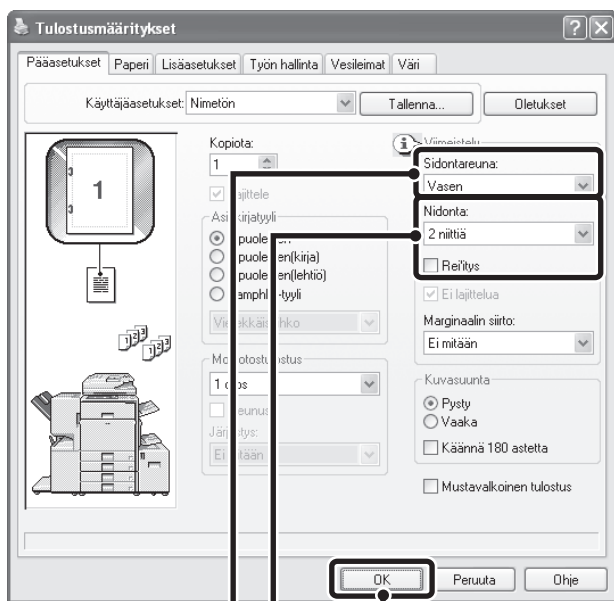


Painike, jota käytetään avaamaan tulostinajurin ominaisuuksien ikkuna (tavallisesti [Ominaisuudet] tai [Tulostusmäärittelyt]), saattaa vaihdella ohjelmistosovelluksesta riippuen.

Valitse joko nidonta- tai rei'itystoiminto.

- (1) Valitse nidontareuna.
- (2) Valitse joko nidonta- tai rei'itystoiminto.
 - Valitse nidontatoiminnon osalta niitten lukumäärä "Nidonta"-valikossa.
 - Napsauta rei'itystoiminnon osalta [Rei'itys]-ruutua niin, että rasti tulee näkyviin.
- (3) Napsauta [OK]-painiketta.

2

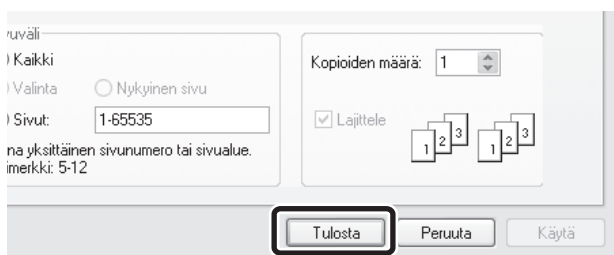


(1) (2)


(3)

Aloita tulostus.

3



2 HYÖDYLLISIÄ TULOSTUSTOIMINTOJA WINDOWSISSA

Tässä jaksossa kerrotaan käytännöllisistä toiminnoista tietyille tulostustarpeille. Näiden toimintojen valintamenetelmät olettavat, että tulostusajurin ominaisuuksien ikkuna on avattu sovelluksesi tulostusikkunasta ja että tietyt perusasetukset, kuten paperikoko on valittu. Kun asetukset on suoritettu, palaa tulostusikkunaan ja käynnistä tulostus.  [PERUSTULOSTUS](#) (Sivu 6)



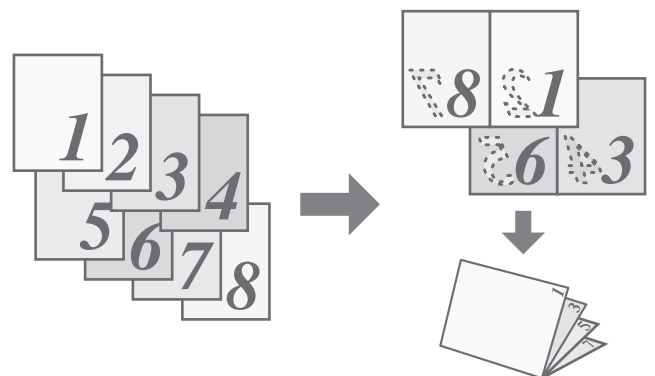
Lisätietoja jokaiselle tulostustoiminnolle käytetyistä tulostinajuriasetuksista saat tulostinajurin Ohjeesta.

VIHKOJEN JA JULISTEIDEN LUOMISESSA HYÖDYLLISET TOIMINNOT

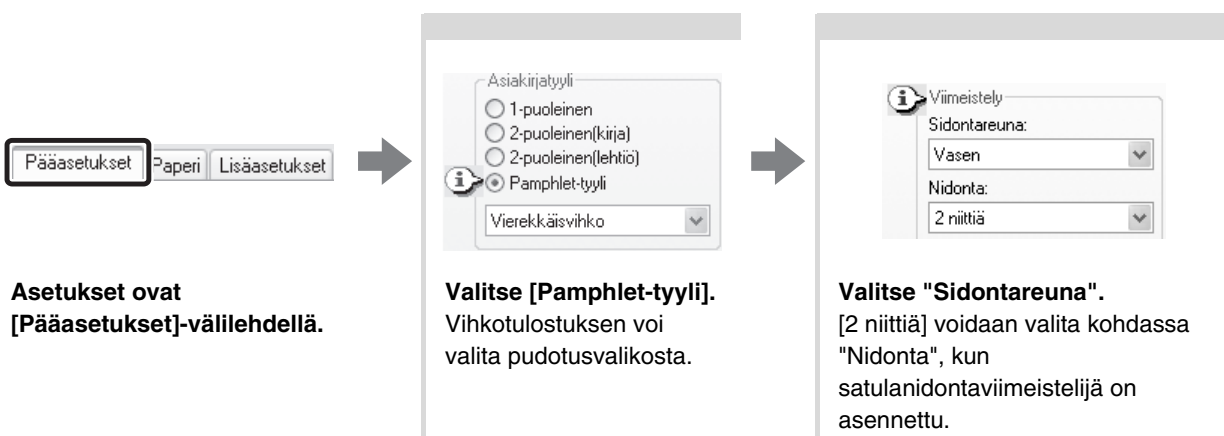
VIHKON LUOMINEN (Vihko/Nidottu vihko)

Vihkotoiminto tulostaa jokaisen paperiarkin etu- ja takapuolelle niin, että arkit voidaan taittaa ja sitoa vihkoksi. Tämä sopii silloin, kun haluat yhdistää tulosteet vihkoksi.

Kun satulanidontaviimeistelijä on asennettu, ja satulasidontatulostus ja nidontatoiminto on valittu, tulosteet taitetaan automaattisesti keskeltä. Toiminnon avulla voit kätevästi tulostaa monisteita tai vihkoja ilman lisätyötä.

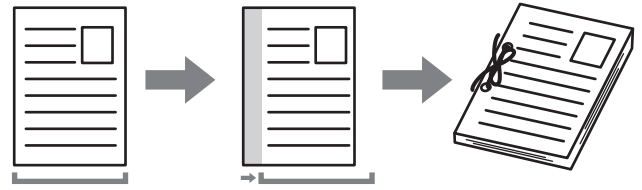


Asetusten valinta:



MARGINAALIN LISÄÄMINEN (Marginaalin siirto)

Tätä toimintoa käytetään siirtämään tulostuskuvaa marginaalin lisäämiseksi paperin vasemmassa tai oikeassa reunassa tai yläreunassa. Tämä on hyödyllinen silloin, kun haluat nittoa tai rei'ittää tulosteet, mutta nidontakohta on päällekkäin tekstin kanssa. Kun viimeistelijä tai satulanidontaviimeistelijä on asennettu, voit käyttää nidontatoimintoa tai rei'itystoimintoa yhdessä tämän toiminnon kanssa.



Asetusten valinta:

Pääasetukset Paperi Lisäasetukset

Finishing
Binding Edge:
Left

Margin Shift:
10 mm.

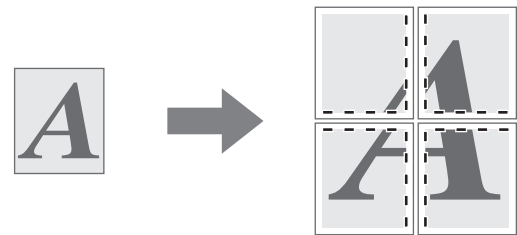
Asetukset ovat [Pääasetukset]-välilehdellä.

Valitse "Sidontareuna".

Valitse "Marginaalin siirto".

SUUREN JULISTEEN LUOMINEN (Julistetulostus)

Tulostustietojen yhtä sivua voidaan suurentaa ja tulostaa osissa useille paperiarkeille (4 arkkia (2 x 2), 9 arkkia (3 x 3) tai 16 arkkia (4 x 4)). Tämä mahdollistaa arkkien yhdistämisen suureksi julisteeksi. Arkkien tarkan kohdistamisen mahdollistamiseksi yhdistämisen yhteydessä voidaan rajat tulostaa ja limittaiset rajat luoda (limitystoiminto).



Asetusten valinta:

(Tätä toimintoa voidaan käyttää, kun PCL6- tai PS-tulostinajuria käytetään.)

Pääasetukset Paperi Lisäasetukset

Julistetulostus
Julisteasetukset...

Arkkia sivulla
2 x 2
 Katkoviivareuna
 Limitys

Asetukset ovat [Paperi]-välilehdellä.

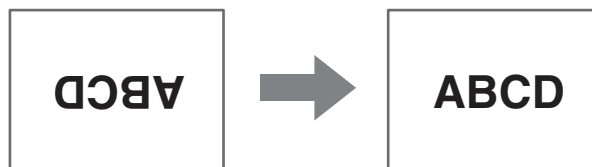
Valitse [Julistetulostus]-ruutu ja napsauta [Julisteasetukset]-painiketta.

Valitse julisteasetukset. Valitse käytettävä paperiarckimäärä pudotusvalikosta. Jos haluat tulostaa kehysviivat ja/tai käyttää limitystoimintoa, rasti vastaavat ruudut .

TOIMINNOT TULOSTEEN KOON JA SUUNNAN MUUTTAMISEKSI

TULOSTUSKUVAN KÄÄNTÄMINEN 180-ASTEELLA (Käännä 180 astetta)

Tämän ominaisuuden avulla kuvaa voidaan kääntää 180-astetta niin, että se voidaan tulostaa oikein paperille, jota voidaan asettaa laitteeseen ainoastaan yhdessä suunnassa (kuten esimerkiksi kirjukuoret tai rei'itetty paperi).

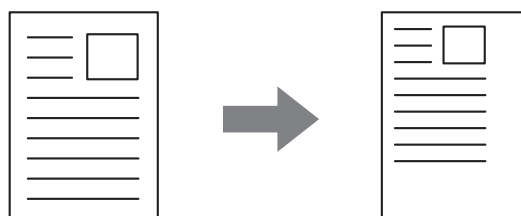


Asetusten valinta:

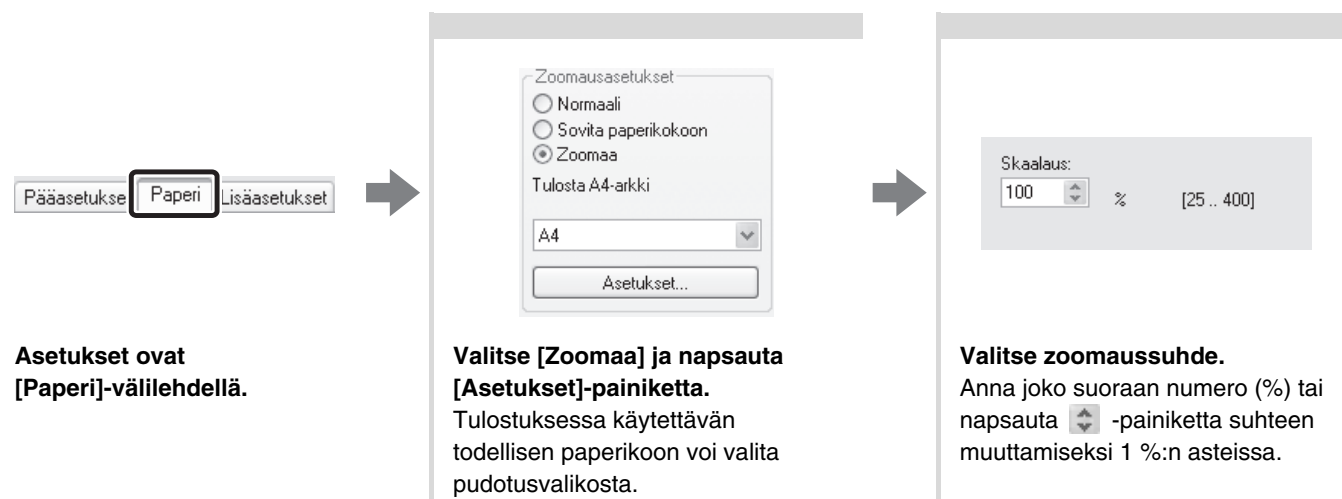


SUURENNUS/PIENENNYS (Zoomaa/XY-Zoomaa)

Tätä toimintoa käytetään suurentamaan tai pienentämään kuvaa valittuun prosenttilukuun. Sitä käytetään lisäämään paperiin marginaali pienentämällä kuvaa hiukan, tai suurentamaan pientä kuvaa. Jos käytät PS-tulostinajuria, voit asettaa leveys- ja pituusprosentit erikseen, jolloin kuvan suhteet muuttuvat. (XY-Zoomaa)

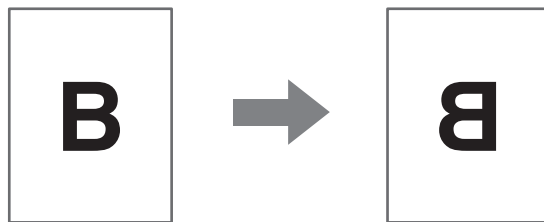


Asetusten valinta:



KUVAN KÄÄNTÄMINEN (Peilikuva)

Kuva voidaan kääntää peilikuvaksi. Tätä toimintoa voidaan käyttää tulostamaan malli Woodblock-puupiirrokselle tai muulle tulostusvälineelle.



Asetusten valinta:

(Käytettävissä oleva tulostinajuri on PS-tulostinajuri.)



Asetukset ovat [Lisäasetukset]-välilehdellä.



Peilikuva:

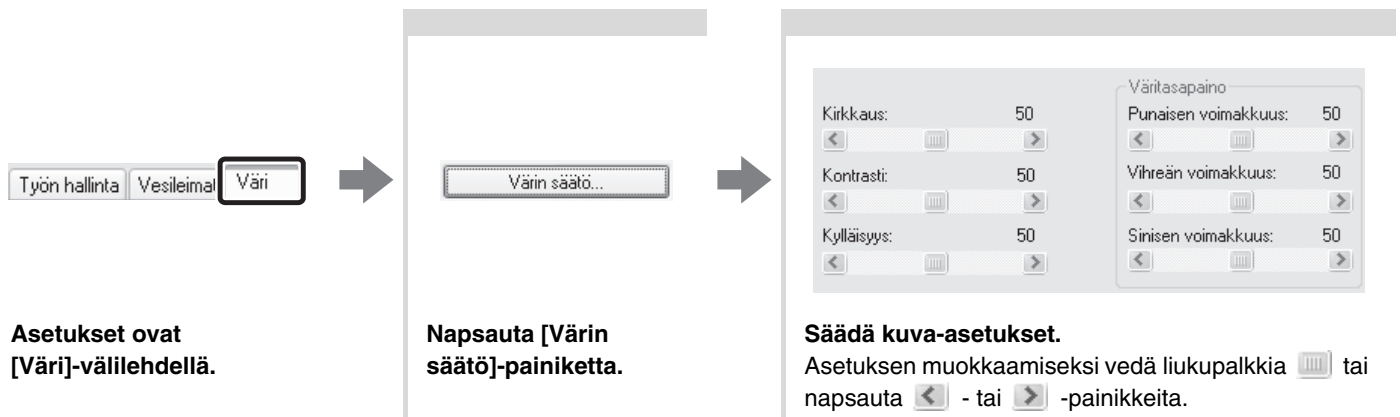
Valitse Peilikuva-asetukset.
Jos haluat kääntää kuvan vaakasuorassa asennossa, valitse [Vaaka]. Jos haluat kääntää kuvan pystysuorassa asennossa, valitse [Pysty].

VÄRITILAN SÄÄTÖTOIMINTO

KUVAN KIRKKAUDEN JA KONTRASTIN SÄÄTÖ (Värin säätö)

Kirkkautta ja kontrastia voidaan säätää tulostusasetuksissa tulostettaessa valokuvaa tai muuta kuvaa. Näitä asetuksia voidaan käyttää yksinkertaisia korjauksia varten silloin, kun tietokoneellesi ei ole asennettu kuvan muokkausohjelmaa.

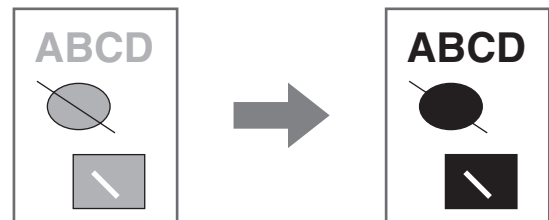
Asetusten valinta:



VAALEIDEN MERKKIEN TAI VIIVOJEN TULOSTUS MUSTANA (Teksti mustalle/Vektori mustalle)

Tulostettaessa värikuvaa harmaaskaalalla, väritekstit ja haaleat viivat voidaan tulostaa mustana. (Rasteritietoja kuten bittikarttakuvia ei voida säätää.) Tämän avulla voit tulostaa väritekstiä ja haaleita rivejä, jotka ovat vaikeita nähdä tulostettaessa harmaaskaalalla.

- [Teksti mustalle] voidaan valita tulostamaan kaiken muun kuin valkoisen tekstin mustana.
- [Vektori mustalle] voidaan valita tulostamaan kaikki vektorigrafiiikat mustana paitsi valkoiset viivat ja alueet.



Asetusten valinta:



VÄRIASETUSTEN VALINTA KUVATYYPPIIN SOPIVAKSI (Kuvatyyppi)

Esiasetetut väriasetukset [Grafiikka], [Valokuva] ja muille kuvatyypeille ovat käytävissä laitteen tulostinajurissa. Nämä mahdollistavat tulostuksen käyttäen värikuvatypille kaikkein sopivimpia väriasetuksia.

Jos haluat valita lisäasetuksia, napsauta [Värien lisäominaisuudet]-painiketta. Värien lisäasetusten avulla voit konfiguroida asetukset sopimaan värikuvan tulostustarkoitukseen kuten värin hallinta-asetukset ja näyttöasetukset säätämään värisävyn voimakkuutta.

Seuraavat kohteet voidaan konfiguroida värinhallinnan lisäasetuksissa:

- [Windows ICM]-ruutu: Värinhallintamenetelmä
- "Lähteen profiili": Valitse väriprofiili, jota käytetään kuvan näyttämiseksi tietokoneen näytöllä.
- "Värien sovitus": Vakioarvoa käytetään, kun tietokoneen näytöllä näkyvän kuvan väritasapainoa muutetaan väritasapainoksi, joka voidaan tulostaa laitteella.
- "Suodatus": Valitse tulostettavalle kovalle sopivin kuvankäsittelymenetelmä.
- "Neutraali harmaa": Valitse harmaiden alueiden tulostuksessa käytetty väriaineen värisävy.
- "Tulostuksessa etusijalla": Valitse, onko tulostuksessa tärkeämpää kuvanlaatu vai tulostusnopeus.

Asetusten valinta:

Asetukset ovat [Väri]-välilehdellä.

Valitse värikuvatyyppi.
Tarkoitusta vastaavan asiakirjatyyppin voi valita pudotusvalikosta. Jos haluat valita lisäasetuksia, napsauta [Värien lisäominaisuudet]-painiketta.

Valitse värien lisäominaisuudet.
Jos haluat suorittaa värinhallinnan käyttämällä käyttöjärjestelmäsi Windows ICM-toimintoa, valitse [Windows ICM]-ruutu . Konfiguroidaksesi värinhallinnan lisäasetuksia kuten "Lähteen profiili", valitse haluamasi asetukset valikoista.

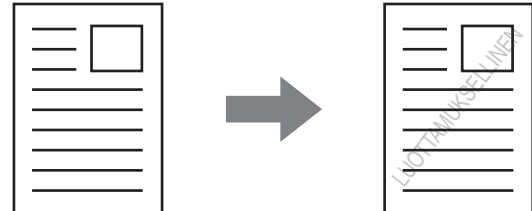
Kaikki värien lisäasetusten konfiguroimiseksi valitse pudotusvalikosta [Mukautettu] ja napsauta sitten [Värien lisäominaisuudet].

Valittavat asetukset vaihtelevat asennettujen tulostimen ajurityyppien mukaan. PS-tulostinajurilla voit valita Mustan pääletulostustoiminnon, joka estää mustan tekstin ääriviivojen haalenemisen, tai voit myös valita CMYK-simulaatiotoiminnon, jonka avulla voit säätää värejä samanlaisen tuloksen saavuttamiseksi kuin lehtien painamisessa käytetyllä musteella ([Oletukset] on asetettu "SWOP"-asetukseksi Pohjois-Amerikalle tai "Euroscale"-asetukseksi muille maille.).

TEKSTIN JA KUVAT YHDISTÄVÄT TOIMINNOT

VESILEIMAN LISÄÄMINEN TULOSETUJILLE SIVUILLE (Vesileima)

Haalea, varjontapainen teksti voidaan lisätä tulostettujen kuvien taustalle vesileimana. Vesileiman tekstin kokoa, väriä, tummuusastetta ja kulmaa voidaan säätää. Teksti voidaan valita esitallennetulta listalta tai se voidaan luoda itse.



Asetusten valinta:



Asetukset ovat [Vesileimat]-välilehdellä.

Vesileima

Ei mitään

Lisää poista

Teksti:

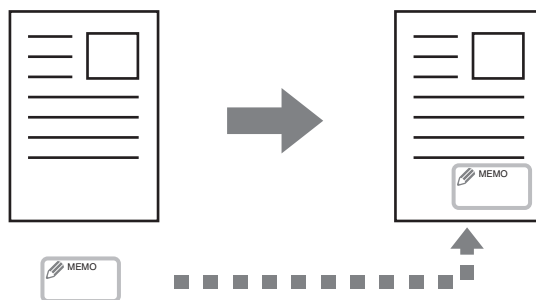
Muokkaa...

Valitse vesileima-asetus.
Valitse tallennettu vesileima pudotusvalikosta. Voit napsauttaa [Muokkaa]-painiketta muokataksesi fontin väriä ja valitaksesi muita yksityiskohtaisia asetuksia.

Jos haluat luoda uuden vesileiman
Anna vesileiman teksti tekstiruudussa ja napsauta [Lisää]-painiketta.

KUVAN TULOSTUS TULOSTUSTIETOJEN PÄÄLLE (Kuvaleima)

Koneellesi tallennettu bittikartta tai JPEG-kuva voidaan tulostaa tulostustietojen päälle. Kuvan kokoa, sijaintia ja kulmaa voidaan säätää. Tätä ominaisuutta voidaan käyttää "leimaamaan" tulostustiedot usein käytetyllä kuvalla tai itse luomallasi kuvakkeella.



Asetusten valinta:

(Tätä toimintoa voidaan käyttää, kun PCL6- tai PS-tulostinajuria käytetään.)



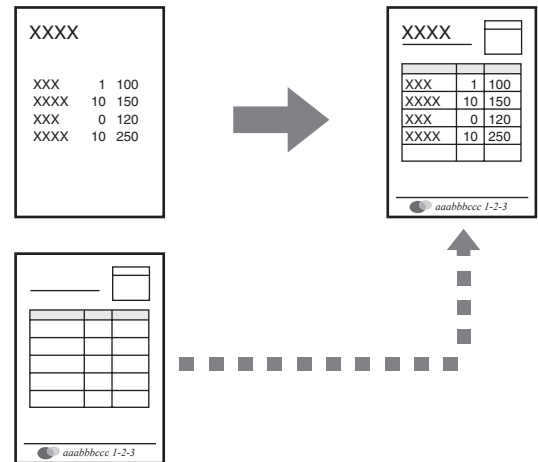
Asetukset ovat
[Vesileimat]-välilehdellä.

Valitse kuvaleima-asetus.
Valitse tallennettu kuvaleima pudotusvalikosta.

Jos haluat luoda uuden kuvaleiman
Valitse kuvatiedosto ja napsauta [Lisää]-painiketta.

PÄÄLLEKKÄISKUVIEN LUOMINEN TULOSTUSTIEDOILLE (Päällekkäiskuvat)

Tulostustiedot voidaan tulostaa aiemmin luodulle päällekkäiskuvalle. Luomalla taulukkoviivoja tai koristeellisia kehyksiä tekstistä poikkeavassa sovelluksessa ja rekisteröimällä tiedot päällekkäiskuvatiedostona voidaan helposti saada tyylikäs tulostustulos ilman monimutkaisia asetteluja.



Päällekkäiskuvatiedosto

Asetusten valinta:

Päällekkäiskuvatiedoston luominen

The screenshot shows the 'Lisäasetukset' (Additional Settings) menu. The 'Päällekkäiskuvat' (Header Images) section is highlighted, showing a dropdown menu with 'Ei päällekkäiskuvia' (No header images) and a 'Muokkaa...' (Edit...) button.

Asetukset ovat [Lisäasetukset]-välilehdellä.
Konfiguroi tulostinajuriasetukset päällekkäiskuvatiedoston luomiseen käytetystä ohjelmistosovelluksesta.

Napsauta [Muokkaa]-painiketta.

Luo päällekkäiskuvatiedosto.
Napsauta [Luo päällekkäiskuva]-painiketta ja määritä nimi ja kansio, joita käytetään sille päällekkäiskansiotiedostolle, jonka haluat luoda. Tiedosto muodostuu, kun asetukset on valittu ja tulostus käynnistetään.

- Kun tulostus käynnistetään, näyttöön tulee vahvistusviesti. Päällekkäiskuvatiedostoa ei luoda ennen kuin [Kyllä]-painiketta napsautetaan.
- Napsauta [Lataa päällekkäiskuva]-painiketta tallentaaksesi jo olemassa olevan päällekkäiskuvatiedoston.

Tulostus päällekkäiskuvatiedoston kanssa

The screenshot shows the 'Lisäasetukset' (Additional Settings) menu. The 'Päällekkäiskuvat' (Header Images) section is highlighted, showing a dropdown menu with 'Ei päällekkäiskuvia' (No header images) and a 'Muokkaa...' (Edit...) button.

Asetukset ovat [Lisäasetukset]-välilehdellä.
Määrittele tulostinajuriasetukset ohjelmistosovelluksesta, jossa päällekkäiskuvatiedosto on.

Tulosta valittu päällekkäiskuvatiedosto.
Aiemmin luodun tai tallennetun päällekkäiskuvatiedoston voi valita pudotusvalikosta.

TULOSTUSTOIMINNOT ERIKOISTARKOITUKSIIN

Tietoja erikoistarkoitusten tulostustoiminnoista löytyy tulostinajurin ominaisuuksien ikkunan [Paperi]-välilehden "Erikoisvalinta"-kentässä.

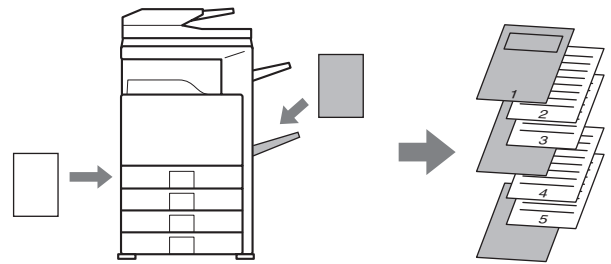
Napsauta [Asetukset]-painiketta nähdäksesi valitun tulostustoiminnon asetusnäytön.



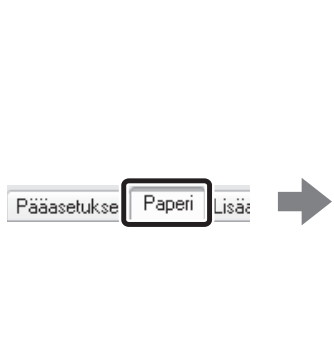
- Valitse [Normaali], jos et halua käyttää tulostustoimintoa "Erikoisvalinta"-kentässä.
- Käytettävissä olevat toiminnot riippuvat tulostinajurityypistä.

MÄÄRITETTYJEN SIVUJEN TULOUSTUS ERI PAPERILLE (Eri paperityyppi)

Asiakirjan etu- ja takakansi sekä määritetyt sivut voidaan tulostaa paperille, joka poikkeaa muista sivuista. Käytä tätä toimintoa, kun haluat tulostaa etu- ja takakannen painavalle paperille, tai lisätä värisivuja tai eri tyyppistä paperia tietyille sivuille. Voit myös lisätä paperia välisivuina tulostamatta niille.

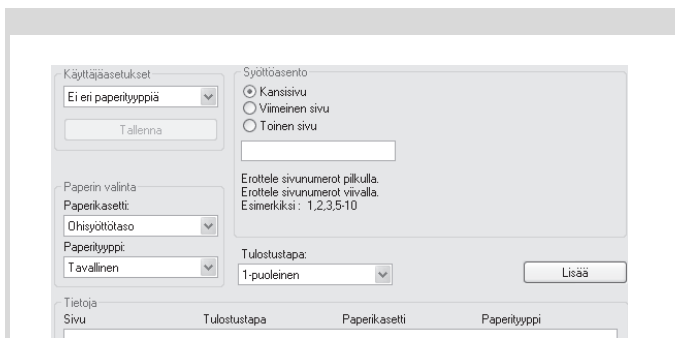


Asetusten valinta:



Asetukset ovat [Paperi]-välilehdellä.

Valitse [Eri paperityyppi] ja napsauta [Asetukset]-painiketta.

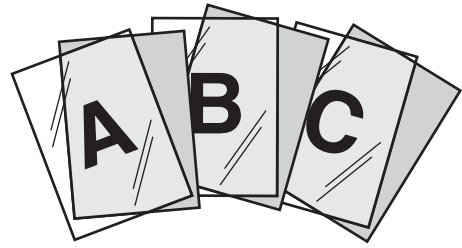


Syöttöasetusten valinta
Paperilähde on lisättävä, lisäysasento ja tulostusmenettely voidaan valita. Tässä määritetyt asetukset voidaan lisätä napsauttamalla [Lisää]-painiketta. Voit vahvistaa lisätyt asetukset "Tietoja"-luettelossa. Asetukset siirtyvät listalle tallennuksen yhteydessä. Kun asetukset on suoritettu, napsauta [Tallenna]-painiketta asetusten tallentamiseksi.

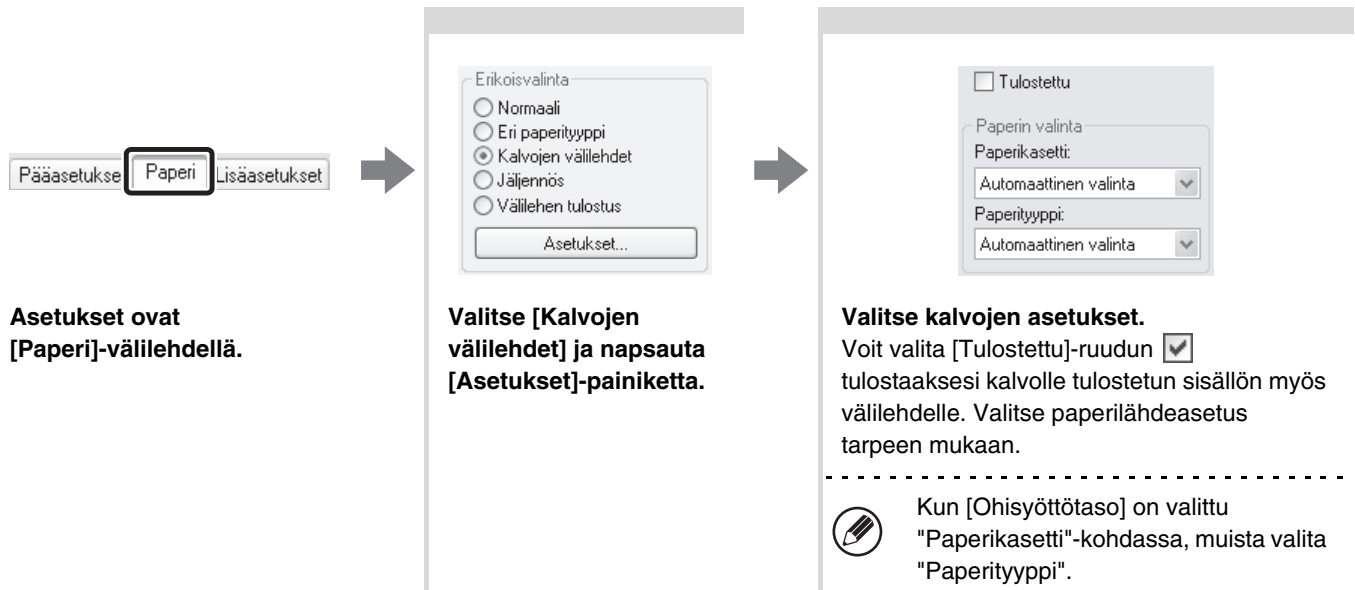
Kun [Ohisyöttötaso] on valittu "Paperikasetti"-kohdassa, muista valita "Paperityyppi".

VÄLILEHTIEN LISÄYS TULOSTETTAESSA KALVOLLE (Kalvojen välilehdet)

Tämä toiminto auttaa tulostettaessa kalvolle estämään kalvoja liimautumasta yhteen lisäämällä paperiarkin jokaisen kalvon väliin. Kalvolle tulostettu sisältö voidaan myös tulostaa lisätylle paperiarkille.



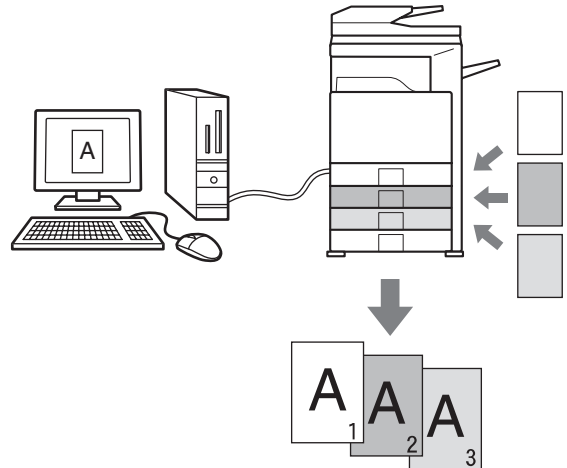
Asetusten valinta:



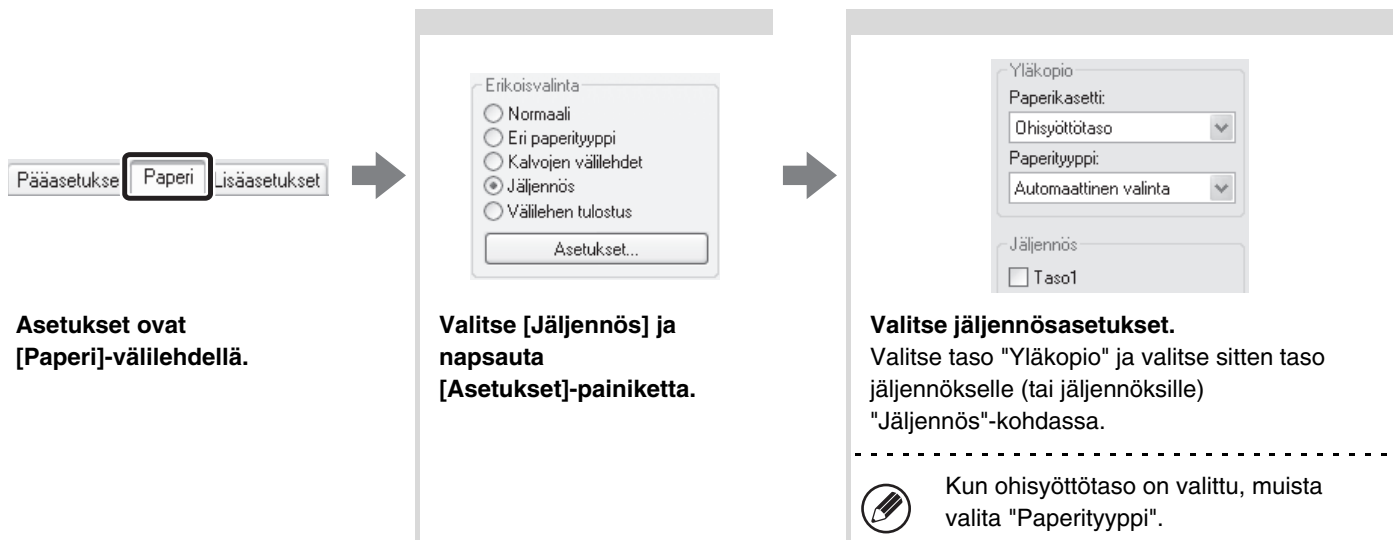
JÄLJENNÖSKOPION TULOSTAMINEN (Jäljennös)

Tätä toimintoa käytetään tulostamaan tulostustiedoista lisäkopio paperille, joka on samankokoinen, mutta tulee eri paperitasolta.

Jos esimerkiksi jäljennöstuloste valitaan silloin, kun vakiopaperia on asetettu tasolle 1 ja väripaperia on asetettu tasolle 2, jäljennöskopiota muistuttava tulostetulos saadaan antamalla tulostuskäsky vain kerran. Toinen esimerkki on tapaus, kun vakiopaperia on asetettu tasolle 1 ja kierrätyspaperia on asetettu tasolle 2. Silloin jäljennöskopiota voidaan käyttää tulostamaan samanaikaisesti yksi kopio esitystarkoitukseen ja toinen kopio kaksoiskappaleena.



Asetusmenettely:



TEKSTIN TULOSTUS VÄLILEHTIPAPERIN KIELEKKEELLE (Välilehtitulostus)

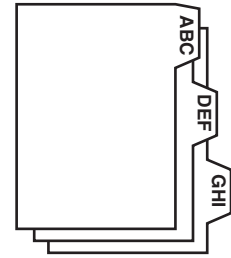
Tätä toimintoa käytetään tulostamaan tekstiä välilehtipaperin kielekkeeseen.

Tulostinajurissa luodun kieleketiedon tulostaminen (ainoastaan PCL6)

Anna kielekkeelle tulostettava teksti tulostinajurin asetusnäytön [Paperi]-välilehden [Välilehden tulostus]-kohdassa ja konfiguroi yksityiskohtaiset asetukset kuten kielekkeen koko, aloituskohta, kielekkeiden välinen etäisyys ja sivunumerot, joille välilehdet lisätään.

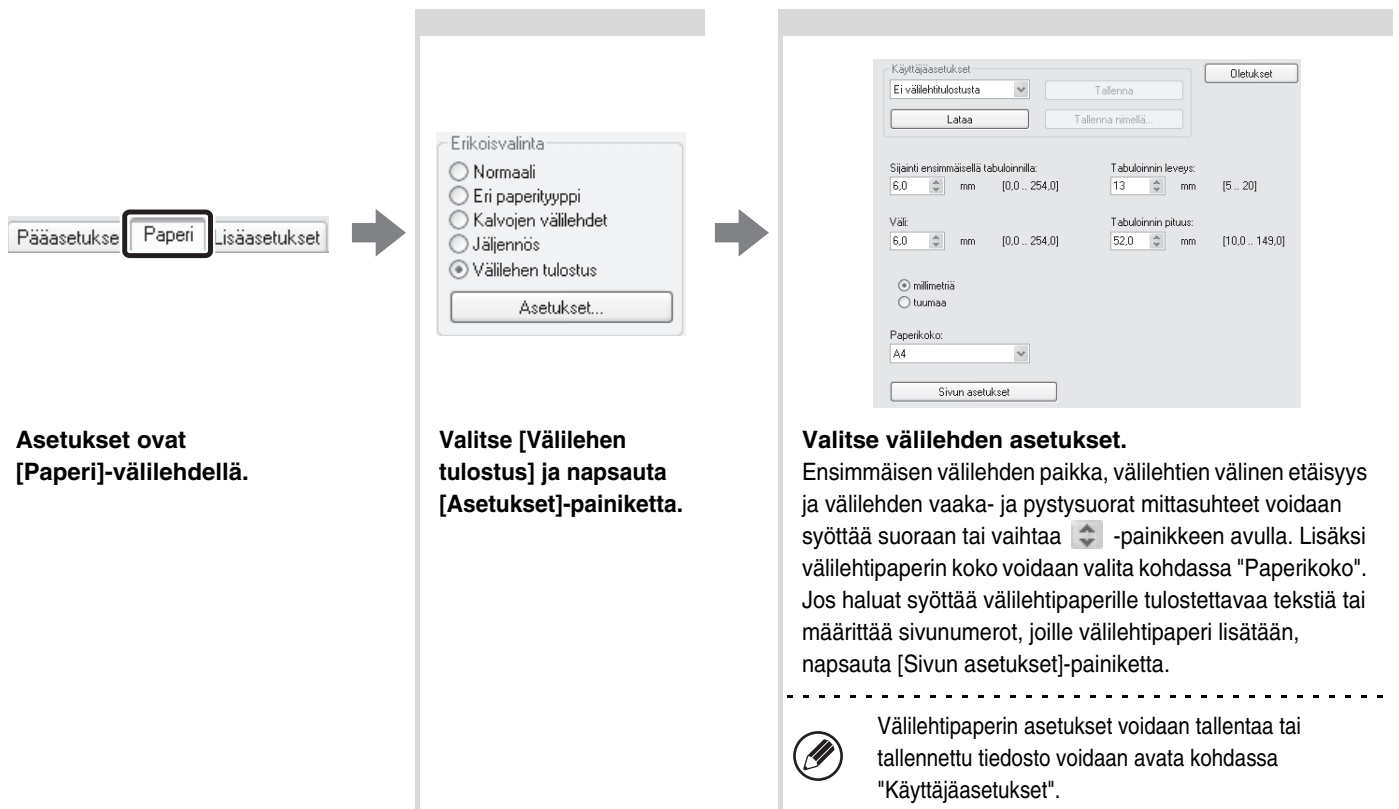
Ohjelmistosovelluksessa luodun kieleketiedon tulostaminen

Kun olet luonut ohjelmistosovelluksessa kielekkeelle tulostettavan tekstin, käytä [Välilehden asetukset] tulostinajurin asetusnäytön [Lisäasetukset]-välilehdellä määrittääksesi, kuinka kauas tekstiä on siirrettävä kieleketulostusta varten.

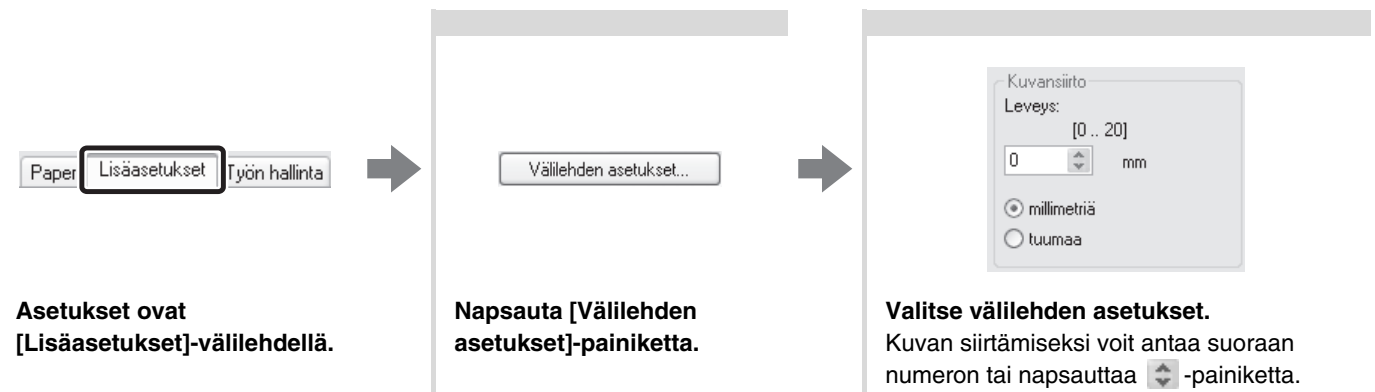


Asetusten valinta:

Tulostinajurissa luodun kieleketiedon tulostaminen (ainoastaan PCL6)



Ohjelmistosovelluksessa luodun välilehtitiedon tulostaminen



HYÖDYLLISIÄ TULOSTUSTOIMINTOJA

KAHDEN LAITTEEN KÄYTTÄMINEN SUUREN TULOSTUSTYÖN TULOSTAMISESSA (Tandemtulostus)

Tähän toimintoon vaaditaan kaksi laitetta.

Tandemtulostuksen avulla voit jakaa suuren tulostustyön kahdelle verkkoosi liitetylle laitteelle.

Kumpikin laite tulostaa samanaikaisesti puolet työstä, mikä mahdollistaa tulostustyön lyhentämisen tulostettaessa suuria sarjamääriä.

Tandemtulostuksen käyttämiseksi laitteen järjestelmäasetusten "Tandemyhteyden asetus"-kohdassa määritetyn oheislaitteen IP-osoite on määriteltävä tulostinajurissa. Tämä voidaan tehdä automaattisesti napsauttamalla tulostinajurin [Kokoonpano]-välilehden [Autom. kokoonpano]-painiketta.

Kaksoistulostusta voidaan käyttää ainoastaan silloin, kun tulostinajuri asennetaan käyttämällä "Standardi asennus." tai "Muokattu asennus." ja kun "LPR suora tulostus" on valittu.

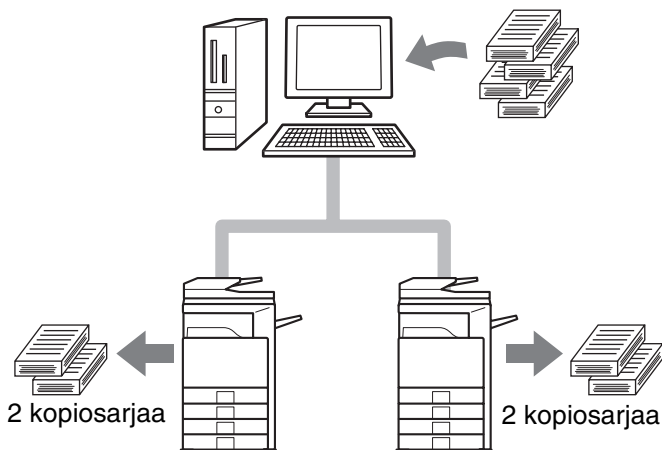
Asetusten valinta:



Asetus on [Lisäasetukset]-välilehdellä.



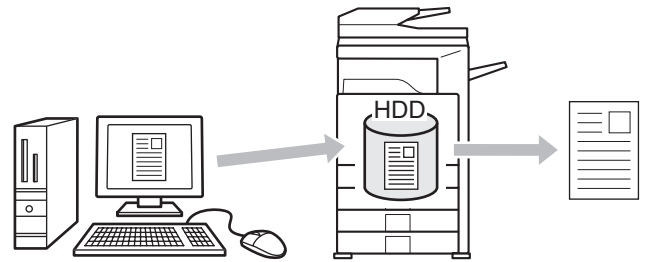
Esimerkki: 4 kopiosarjan tulostaminen



ASIAKIRJAN ARKISTOINTITOIMINNON KÄYTTÄMINEN (Säilytys/Asiakirjan arkistointi)

Tätä toimintoa käytetään tallentamaan tulostustyö tiedostona laitteen kovalevylle, minkä ansiosta työ voidaan tulostaa tarvittaessa ohjauspaneelistä. Voit valita kansion pitämään tiedoston erillään muiden käyttäjien tiedostoista sekä salasanan (5-8 numeroinen luku), minkä avulla voidaan estää muita käsittelemästä tiedostoa.

Tulostettaessa tallennettua tiedostoa salasanalla, on salasanana annettava laitteelle.



Pidä vain

Tätä asetusta käytetään tulostamaan työ laitteen kovalevylle ilman paperitulostetta.

Pidä tulostuksen jälkeen

Tätä asetusta käytetään pitämään työ laitteen kovalevyllä sen jälkeen, kun se on tulostettu.

Mallitulostus

Kun tulostustyö lähetetään koneelle, ainoastaan ensimmäinen kopiosarja tulostuu. Kun olet tarkistanut ensimmäisen kopiosarjan sisällön, voit tulostaa jäljellä olevat sarjat laitteen käyttöpaneelistä. Tätä estää monilukuiset virheelliset tulosteet.

Lisätietoja laitteen kovalevylle tallennettujen tiedostojen tulostamisesta, katso Asiakirjojen arkistointiopas.

Asetusten valinta:

Lisäasetukset **Työn hallinta** Vesileimat

Asetukset ovat [Työn hallinta]-välilehdellä.

Valitse säilytysasetus.
Valitse ensin [Säilytys]-ruutu ja sitten tulostustyön tallennusmenetelmä kohdassa "Tallennusasetukset".
Napsauta [Salasana]-ruutua antaaksesi salasanan (5-8 numeroinen luku) .

Valitse asiakirjan arkistointiasetukset.
Valitse kansio "Asiakirjan arkistoinnin asetus" tallentaaksesi tiedoston. Kun [Mukautettu kansio] valitaan, kansion nimi tiedoston tallennusta varten voidaan valita [Tallennettu]-painikkeella.

- Kun [Pikatiedosto] on valittu, "Tallennusasetukset" asetetaan ainoastaan [Pidä tulostuksen jälkeen]-asetukseksi.
- Kun [Pikatiedosto] on valittu, kohdassa "Tallennusasetukset" syötetty salasana tyhjennetään eikä sitä voi käyttää.
- Jotta tiedoston voi tallentaa omaan kansioon, oma kansio on ensin luotava järjestelmäasetusten (pääkäyttäjä) kohdassa "Asiakirjan Arkist.Hallinta". Jos mukautetulle kansiolle on asetettu salasana, syötä "Kansion Salasana" kansion valintanäyttöön.

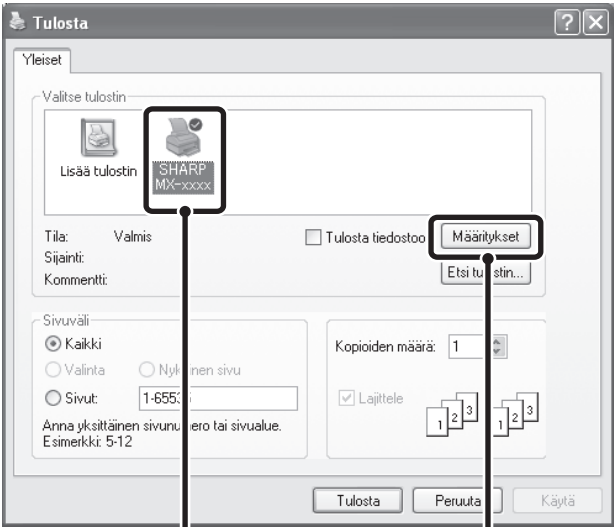
USEIN KÄYTETTYJEN TULOSTUSASETUSTEN TALLENNUS

Jokaisessa sarkaimessa konfiguroidut asetukset voidaan tallentaa käyttäjäasetuksina. Usein käytettyjen asetusten tai moninaisten väriasetusten tallennus määritetyllä nimellä helpottaa näiden asetusten uudelleen valitsemista, kun tarvitset niitä seuraavan kerran.

ASETUSTEN TALLENNUS TULOSTUKSEN AIKANA


Asetukset voidaan tallentaa miltä tahansa tulostinajurin ominaisuuksien ikkunan välilehdeltä. Jokaisella välilehdellä konfiguroidut asetukset luetteloidaan tallennuksen aikana, joten voit tarkistaa asetukset tallentaessasi niitä.

1

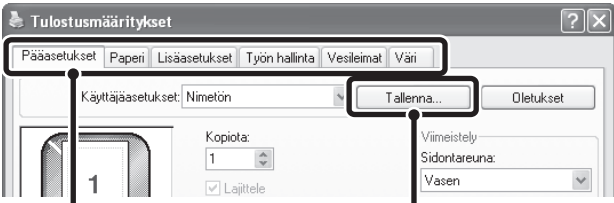


Avaa tulostinajurin ominaisuusikkuna ohjelmistosovellukseksi tulostusikkunasta.

- (1) Valitse laitteen tulostinajuri.
- (2) Napsauta [Määritykset]-painiketta.

 Painike, jota käytetään avaamaan tulostinajurin ominaisuuksien ikkuna (tavallisesti [Ominaisuudet] tai [Tulostusmääritykset]), saattaa vaihdella ohjelmistosovelluksesta riippuen.

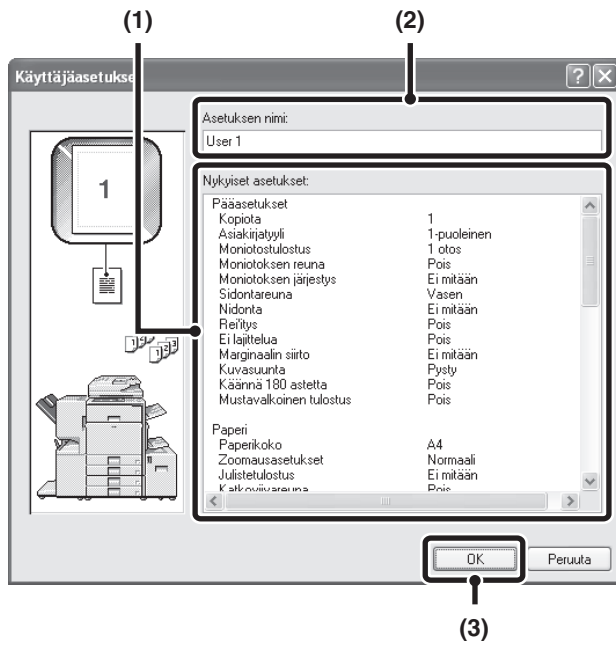
2



Tulostusasetusten tallentaminen.

- (1) Konfiguroi tulostusasetukset jokaisella välilehdellä.
- (2) Napsauta [Tallenna]-painiketta.

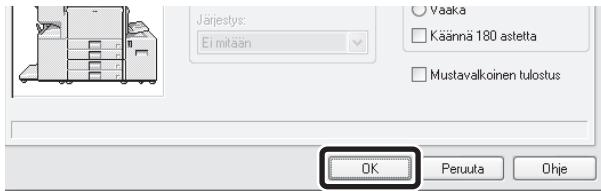
3



Tarkista ja tallenna asetukset.

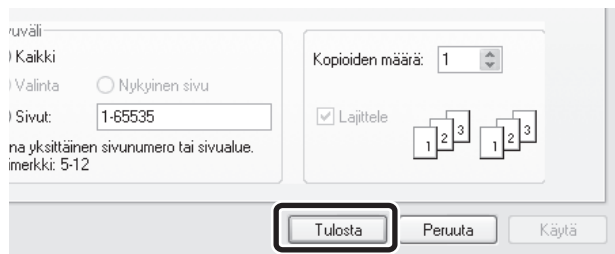
- (1) Tarkista näytetyt asetukset.
- (2) Syötä asetuksille nimi (korkeintaan 20 merkkiä).
- (3) Napsauta [OK]-painiketta.

4



Napsauta [OK]-painiketta.

5

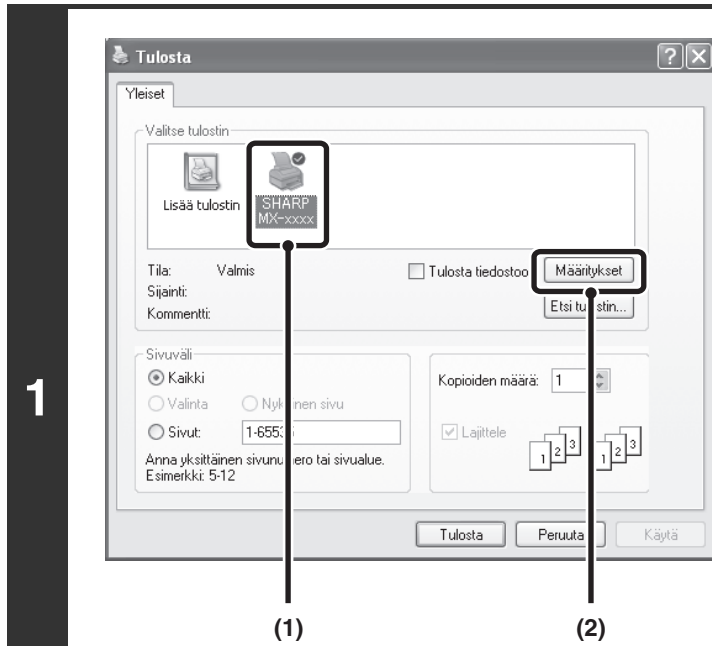


Aloita tulostus.



- Jopa 30 käyttäjäasetussarjaa voidaan tallentaa.
- Seuraavia vaihtoehtoja ei voida tallentaa käyttäjäasetuksissa.
 - Luomasi vesileima
 - Paperin lisäasetukset
 - Päällekkäiskuvatiedosto
 - [Välilehden tulostus]-asetukset [Paperi]-välillehdellä (vain PCL6)
 - [Työn hallinta]-välillehdellä annettu kirjautumistunnus, salasana, käyttäjänimi ja työnimi

TALLENNETTUIJEN ASETUSTEN KÄYTTÄMINEN

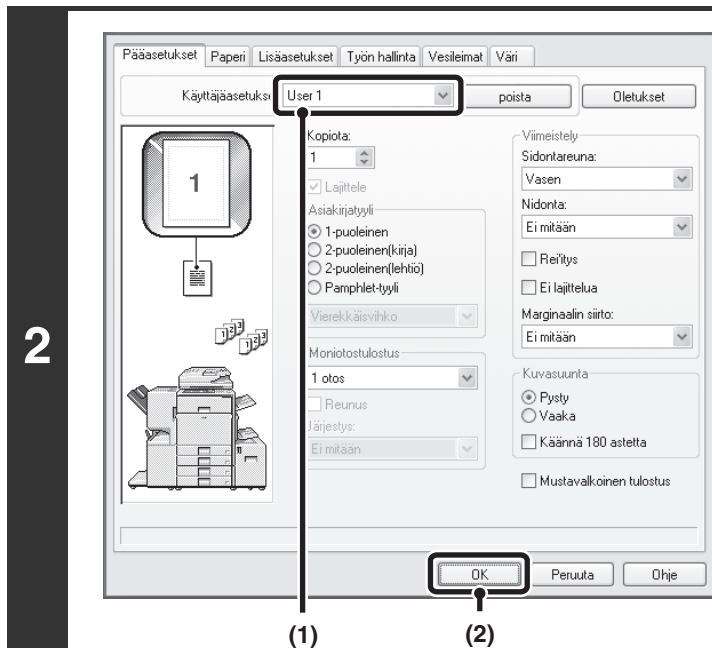


Avaa tulostinajurin ominaisuusikkuna ohjelmistosovellukseksi tulostusikkunasta.

- (1) Valitse laitteen tulostinajuri.
- (2) Napsauta [Määriykset]-painiketta.

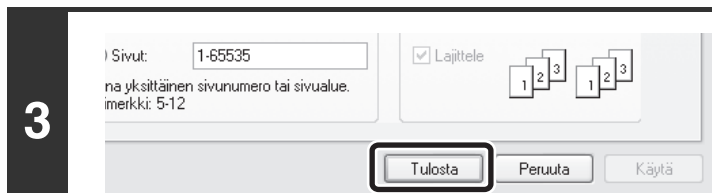


Painike, jota käytetään avaamaan tulostinajurin ominaisuuksien ikkuna (tavallisesti [Ominaisuudet] tai [Tulostusmääriykset]), saattaa vaihdella ohjelmistosovelluksesta riippuen.



Valitse tulostusasetukset.

- (1) Valitse ne käyttäjäasetukset, joita haluat käyttää.
- (2) Napsauta [OK]-painiketta.



Aloita tulostus.

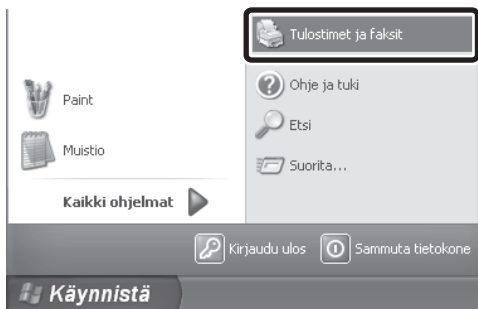
Tallennettujen asetusten poistaminen

Valitse ne käyttäjäasetukset, jotka haluat poistaa, yllä olevassa vaiheessa 2, ja napsauta [Poista]-painiketta.

TULOSTINAJURIN OLETUSASETUSTEN MUUTTAMINEN

Tulostinajurin oletusasetuksia voidaan muuttaa käyttämällä alla kuvattua menettelyä. Tässä konfiguroidut asetukset tallentuvat ja muuttuvat oletusasetuksiksi tulostettaessa ohjelmistosovelluksesta. (Tulostinajurin ominaisuuksien ikkunassa valitut asetukset pysyvät voimassa tulostettaessa sovelluksesta ainoastaan silloin, kun sovellus on käytössä.)

1



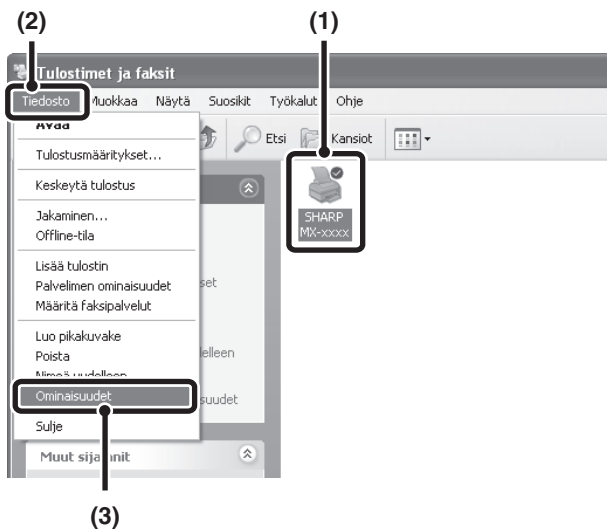
Napsauta [Käynnistä]-painiketta ja sen jälkeen [Tulostimet ja faksit].

Napsauta Windows 98/Me/NT 4.0/2000-versiossa [Käynnistä]-painiketta, osoita [Asetukset]-kohtaan ja valitse [Kirjoittimet].



Jos Windows XP-versiossa [Tulostimet ja faksit] eivät tule näkyviin [Käynnistä]-valikossa, valitse [Ohjauspaneeli], valitse [Tulostimet ja muut laitteet] ja valitse sitten [Tulostimet ja faksit].

2



Avaa tulostinominaisuuksien ikkuna.

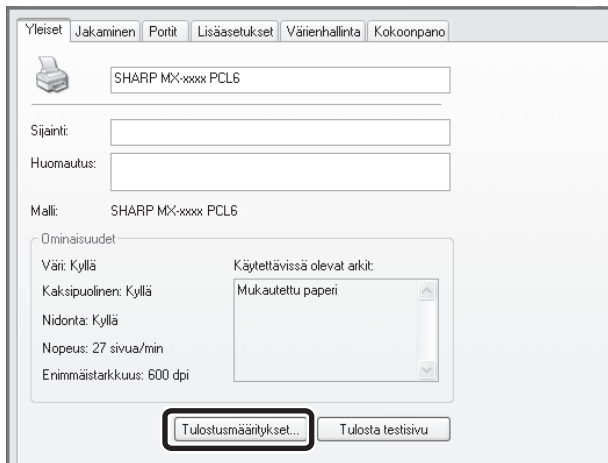
(1) Napsauta laitteen tulostinajurin kuvaketta.

(2) Napsauta [Tiedosto]-valikkoa.

(3) Valitse [Ominaisuudet].

Valitse Windows NT 4.0:ssa [Asiakirjan oletukset] [Tiedosto]-valikossa avataksesi tulostinajurin ominaisuuksien ikkuna. Siirry vaiheeseen 4.

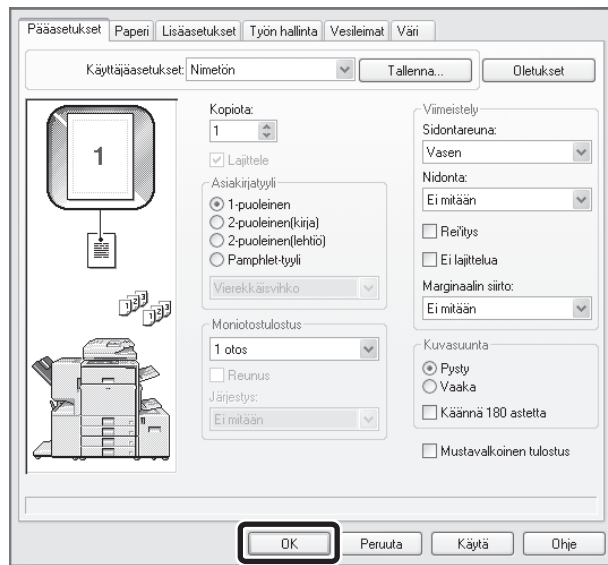
3



Napsauta [Tulostusmääritykset]-painiketta [Yleiset]-välilehdellä.

Napsauta Windows 98/Me-versiossa [Asetukset]-välilehteä.

4




Konfiguroi asetukset ja napsauta [OK]-painiketta.

Lisätietoa asetuksista saat tulostinajurin Ohjeesta.

3 TULOSTUS MACINTOSHISTA

PERUSTULOSTUS

Seuraava esimerkki selittää asiakirjan tulostuksen "TextEdit", joka on Mac OS X:n vakio apuohjelma.

 Laitteen käyttämiseen tulostimena Macintosh-käyttöympäristössä vaaditaan PS3-laajennus. Lisäksi tulostustoimintoa voidaan käyttää ainoastaan silloin, kun laite on liitetty verkkoon. Ohjeet PPD-tiedoston asennukseen ja tulostinajurin asetusten konfiguroimiseksi löydät Ohjelmiston asennusohjeesta.

PAPERIASETUSTEN VALINTA

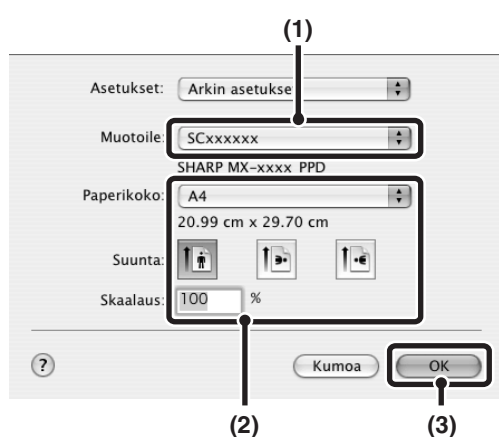
Valitse paperiasetukset tulostinajurissa ennen tulostuskäskyn valintaa.

1



Valitse [Arkin määrittely] TextEdit [Arkisto]-valikosta.

2



Valitse paperiasetukset.

(1) Varmista, että oikea tulostin on valittu.

(2) Valitse paperiasetukset.

Paperikoko, paperisuunta ja suurennus/pienennys voidaan valita.

(3) Napsauta [OK]-painiketta.



- Laitenimi, joka tulee näkyviin "Muotoile"-valikossa on tavallisesti [SCxxxxxx]. ("xxxxxx" on merkkijono, joka vaihtelee laitemallistasi riippuen.)
- Näytön sisältö ja asetusten muuttamismenettely vaihtelevat käyttöjärjestelmäversiostasi, tulostinajuriversiosta ja ohjelmistosovelluksesta riippuen.

TULOSTUS

1



Valitse [Tulosta] TextEdit [Arkisto]-valikosta.

2

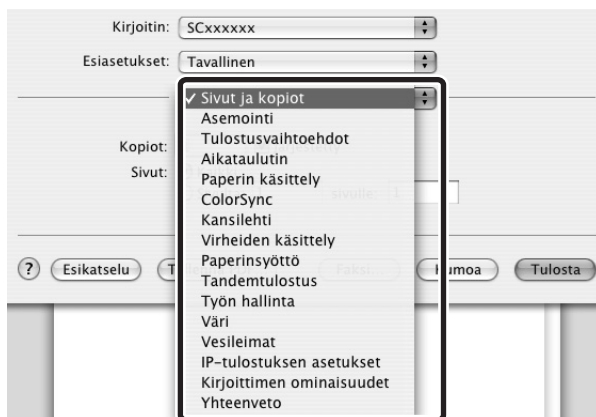


Varmista, että oikea tulostin on valittu.




- Laitenimi, joka tulee näkyviin "Kirjoitin"-valikossa on tavallisesti [SCxxxxxx]. ("xxxxxx" on merkkijono, joka vaihtelee laitemallista riippuen.)
- Tulostusikkuna vaihtelee käyttöohjelmaversiosta, tulostinajuriversiosta ja sovelluksesta riippuen.

3



Valitse tulostusasetukset.

Napsauta , mikä on [Sivut ja kopiot]-kohdan vieressä ([Yleiset] Mac OS 9.0 - 9.2.2-versioissa) ja valitse ne asetukset pudotusvalikosta, jotka haluat konfiguroida. Jokaisen valitun asetuksen asetushälytys tulee näkyviin.



Asetukset vaihtelevat käyttöohjelmaversiosta, tulostinajuriversiosta ja sovelluksesta riippuen.

Kirjoitin: SCxxxxxx

Esiasetukset: Tavallinen

Sivut ja kopiot

Kopiot: 1 Järjestetty

Sivut: Kaikki
 Sivulta: 1 sivulle: 1

? Esikatselu Tallenna PDF... Faksi... Kumoa **Tulosta**

Napsauta [Tulosta]-painiketta.

Tulostus käynnistyy.



Tulostustyö toimitetaan ulostulotasolle siten, että paperin asento on hiukan lomittain suhteessa edelliseen tulostustyöhön (muu kuin oikeanpuoleinen taso).

PAPERILÄHTEEN VALINTA

Tässä kappaleessa kerrotaan [Paperinsyöttö]-asetuksista ([Paperinsyöttö]-asetus "Yleiset"-kohdassa Mac OS 9.0 – 9.2.2) tulostusasetusikkunassa. On olemassa kolme paperinsyöttöasetusta:

- **Kun [Automaattinen valinta] on valittu**

Automaattinen valinta on taso, jolla on tavallista paperia tai kierrätyspaperia (oletusasetus on pelkästään tavallista paperia), jonka koko on määritetty sivuasetusten ikkunan kohdassa "Paperikoko".

- **Kun paperitaso on valittu**

Määritettyä tasoa käytetään tulostukseen sivuasetusten ikkunassa olevasta "Paperikoko"-asetuksesta huolimatta. Paperityyppi voidaan määrittää myös ohisyöttötasolle. Tarkista ohisyöttötaso ja varmista, että sillä on haluttua paperityyppejä. Valitse sitten ohisyöttötasolle sopiva paperityyppi-asetus.



- Erikoismateriaaleja, kuten postikortteja ja kirjekuoria, voidaan myös asettaa ohisyöttötasolle. Ohjeet paperin ja muun materiaalin lisäämisestä ohisyöttötasolle, katso Käyttäjän opas kohta "PAPERIN LISÄÄMINEN OHISYÖTTÖTASOLLE".
- Kun "Salli havaittu paperikoko ohisyöttökaukalossa" (otettu pois käytöstä oletusasetuksena) tai "Salli havaittu paperikoko ohisyöttökaukalossa" (otettu käyttöön oletusasetuksena) on otettu käyttöön järjestelmäasetuksissa (pääkäyttäjä), tulostusta ei tapahdu, jos tulostinajurissa määritetty paperityyppi tai paperikoko on eri kuin ohisyöttötason asetuksissa määritetty paperityyppi tai paperikoko.

- **Kun paperityyppi on valittu**

Taso, jolla on sivuasetusikkunan "Paperikoko"-kohdassa määritetyn kokoista ja tyyppistä paperia, valitaan tulostukseen.



Järjestelmäasetukset (Pääkäyttäjä): Jätä ohisyöttökaukalo pois automaattisesta paperin valinnasta

Kun [Automaattinen valinta] on valittu, määritä tuleeko ohisyöttötasolla oleva paperi poissulkea automaattisesti valittavista papereista vai ei. Tämä asetusta on otettu pois käytöstä oletusasetuksena, ja siten ohisyöttötasolla oleva paperi sisältyy automaattisesti valittaviin papereihin. Jos tiettyjä paperityyppejä lisätään usein ohisyöttötasolle, on suositeltavaa ottaa tämä asetusta käyttöön.

TULOSTUS KÄYTTÄJÄN VAHVISTUSTOIMINNON OLLESSA KÄYTTÖÖNOTETTU

Kun käyttäjän vahvistustoiminto on käyttöön otettu laitteen järjestelmäasetuksissa (pääkäyttäjä), sinun on annettava käyttäjätietosi (käyttäjänimi, salasana jne.) tulostaessasi. Annettavat tiedot riippuvat käytetystä vahvistusmenetelmästä, joten tarkista ne laitteen pääkäyttäjältä ennen tulostamista.

1

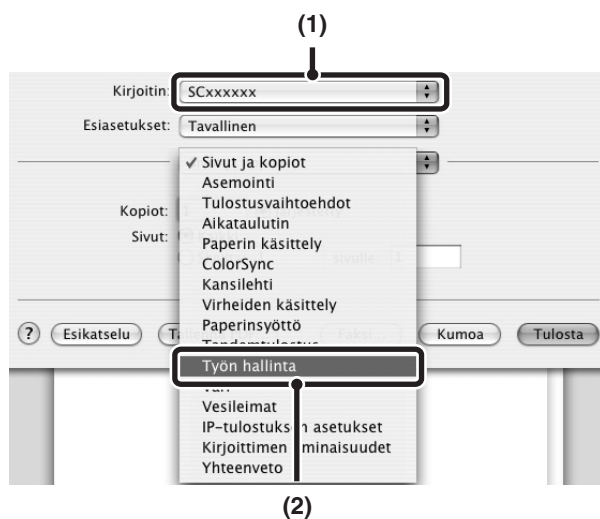


Valitse [Tulosta] sovelluksen [Arkisto]-valikosta.



Tulostuksen suorittamisessa käytetty valikko voi vaihdella ohjelmistosovelluksesta riippuen.

2



Näytä työn hallinnan näyttö.

(1) Varmista, että laitteen tulostin nimi on valittu.

(2) Valitse [Työn hallinta].

Valitse Mac OS 9.0 – 9.2.2-käyttöjärjestelmissä [Käyttäjän tunnistaminen].



- Laitenimi, joka tulee näkyviin "Kirjoitin"-valikossa on tavallisesti [SCxxxxxx]. ("xxxxxx" on merkkijono, joka vaihtelee laitemallista riippuen.)
- Tulostusikkuna vaihtelee käyttöohjelmaversiosta, tulostinajuriversiosta ja sovelluksesta riippuen.

Kirjoitin: SCxxxxxx
 Esiasetukset: Tavallinen
 Työn hallinta

Säilytys

Tallennusasetukset

Pidä vain
 Pidä tulostuksen jälkeen
 Mallitulostus

Salasana:

Asiakirjan arkistoinnin asetus

Pikatiedosto
 Pääkansio
 Mukautettu kansio

Tallennettu...

Käyttäjän tunnistaminen

Käyttäjätunnus:

Salasana:

Käyttäjätunnus

Työtunnus

Käyttäjänimi:

Työn nimi:

? Esikatselu Tallenna PDF... Faksi... Kumoa Tulosta

(1) (2)

Aloita tulostus.

(1) Anna käyttäjätietosi.

- **Vahvistuksen toimiessa**

- **käyttäjänimellä/tunnussanalla**

Anna käyttäjänimesi "Käyttäjätunnus"-kohdassa ja salasanasi "Salasana"-kohdassa (1-32 merkkiä).


- **Vahvistuksen toimiessa käyttäjänumerolla**

Anna käyttäjätunnuksesi (5-8-lukua)

"Käyttäjätunnus"-kohdassa.

(2) Napsauta [Tulosta]-painiketta.



Voit napsauttaa  -painiketta (lukitus), kun olet antanut käyttäjänimesi ja salasanasi, tai käyttäjätunnuksesi, yksinkertaistaaksesi toimintoa seuraavalla kerralla, kun haluat tulostaa samalla käyttäjävahvistuksella.



- Tavallisesti tulostus on mahdollista ilman käyttäjätietojesi antamista. (Tässä tapauksessa tulostetut sivut lisätään "Muut"-tilille.) Kun tulostus on kielletty vahvistamattomilta käyttäjiltä järjestelmäasetuksissa (pääkäyttäjä), tulostusta ei sallita, jos käyttäjätietoja ei anneta tai ne ovat väärät.
- Jos käytät Mac OS X v10.1.5 -käyttöjärjestelmää, laitteessa ei ole käytettävissä käyttäjän tunnistustoimintoa. Tästä syystä tulostus ei ole mahdollista, jos vahvistamattomien käyttäjien tulostus on kielletty järjestelmäasetuksissa (pääkäyttäjä).



Järjestelmäasetukset (Pääkäyttäjä): Estä virheellisen käyttäjän tulostus.

Tätä käytetään estämään sellaisten käyttäjien tulostustöiden tulostaminen, joiden käyttäjätietoja ei ole tallennettu laitteelle. Kun tämä toiminto on otettu käyttöön, tulostamista ei sallita, jos käyttäjätietoja ei ole annettu tai ne ovat väärät.

4

TULOSTAMINEN ILMAN TULOSTINAJURIA

Kun tietokoneellesi ei ole asennettu tulostinajuria tai kun sitä sovellusta ei ole käytettävissä, jota olet käyttänyt avaamaan tiedoston, jonka haluat tulostaa, voit tulostaa suoraan laitteelle ilman tulostinajurin käyttöä. Tiedostotyypit (ja vastaavat laajennukset), jotka voidaan tulostaa, näytetään alla.

Tiedostotyyppi	TIFF	JPEG	PCL	PDF/ Salattu PDF	PS
Tarkennin	tiff, tif	jpeg, jpg, jpe, jfif	pcl	pdf	ps



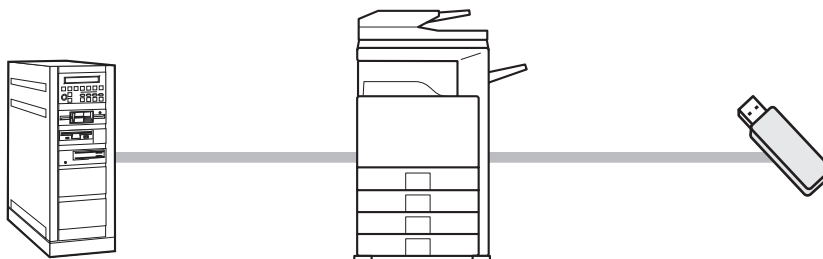
• Kun PS3-laajennusta ei ole asennettu

Kuvia sisältäviä tulostustietoja pidetään värillisenä, vaikka tiedot olisivatkin mustavalkoiset. Jotta tietoja pidetään ja jotta ne tulostetaan aina mustavalkoisina, valitse mustavalkoinen tulostus.

- PDF- ja PS-tiedostojen tulostamiseksi on PS3-laajennuksen oltava asennettuna.
- Tiedostotyypistä riippuen ei ehkä ole mahdollista tulostaa joitain edellisen taulukon tiedostoja.

TULOSTAMINEN SUORAAN LAITTEELTA

FTP-palvelimella tai laitteeseen liitettyssä USB-muistissa oleva tiedosto voidaan valita ja tulostaa laitteen ohjauspaneelista ilman tulostinajuria.



TIEDOSTON TULOSTAMINEN SUORAAN FTP-PALVELIMELTA

Kun FTP-palvelin on rekisteröity laitteen internet-sivuilla, voit määrittää ja tulostaa tiedoston FTP-palvelimelta laitteen ohjauspaneelin kautta. Tämä säästää sinulta tiedoston latauksen sen tulostamiseen tietokoneelta.



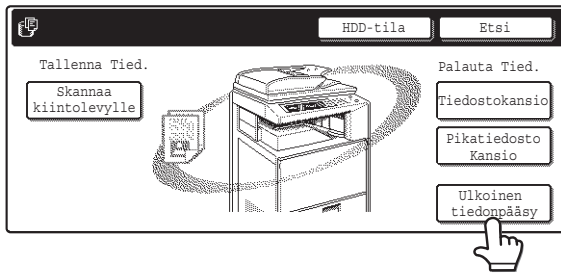
FTP-asetusten konfiguroimiseksi napsauta Internet-sivun valikossa [Sovellusasetukset] ja sitten [FTP-tulostuksen asetukset]. Konfiguroi sitten asetukset kohdassa "Käyttöpaneelin FTP-tulostusasetukset". (Pääkäyttäjän oikeudet tarvitaan.)

1

DOKUMENTIN
TALLENNUS 

Paina [DOKUMENTIN
TALLENNUS]-näppäintä.

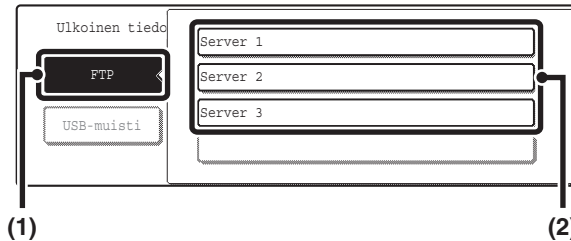
2



Kosketa [Ulkoisen tiedonpääsy]-näppäintä.

[Ulkoisen tiedonpääsy]-näppäintä ei voida koskettaa, jos FTP-palvelinta ei ole rekisteröity.

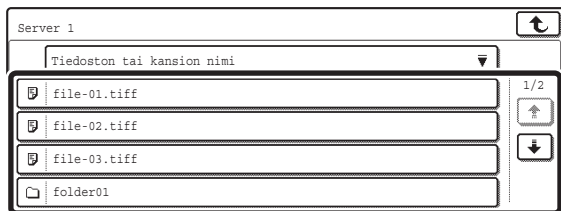
3



Pääsy FTP-palvelimelle.

- (1) Kosketa [FTP]-näppäintä.
- (2) Kosketa sen FTP-palvelimen näppäintä, jolle haluat päästä.

4



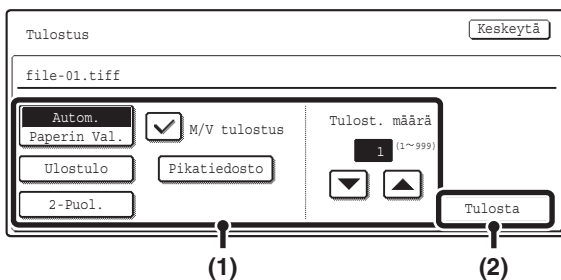
Kosketa sen tiedoston näppäintä, jonka haluat tulostaa.

- Kuvake tulee näkyviin niiden tiedostojen näppäinten vasemmalla puolella, jotka voidaan tulostaa.
- Kuvake näkyy FTP-palvelimella olevien kansioiden näppäinten vasemmalla puolella. Nähdäksesi kansiossa olevat kansiot ja tiedostot kosketa kansion näppäintä.



- Yhteensä 100 tiedoston ja kansion näppäintä voidaan näyttää.
- Kosketa -näppäintä liikkuaaksesi ylös yhden kansiotason verran.
- Kun siirryt alas kansiotasolla koskettamalla kansionäppäintä, -näppäin tulee näkyviin näytön oikeassa yläkulmassa. Kosketa tätä näppäintä siirtyäksesi kantakansioon (ylin kansiotaso valitulla FTP-palvelimella).
- Kosketa [Tiedoston tai kansion nimi]-näppäintä (tai [Tiedoston Nimi]-näppäintä) vaihtaaksesi näytöllä olevien tiedostojen ja kansioiden järjestystä. Järjestys vaihtuu nousevan ja laskevan järjestyksen välillä joka kerta, kun kosketat näppäintä.

5



Tulosta valittu tiedosto.

- (1) Valitse tulostusasetukset.

Jos valitsit kohdassa 4 tiedoston (PCL tai PS), joka sisältää tulostusasetukset, näitä asetuksia käytetään.

- (2) Kosketa [Tulosta]-näppäintä.

Tulostus käynnistyy. Kun ohjauspaneelissa näkyy "Työ tallennettu. ..." -viesti, paina [OK]-näppäintä.

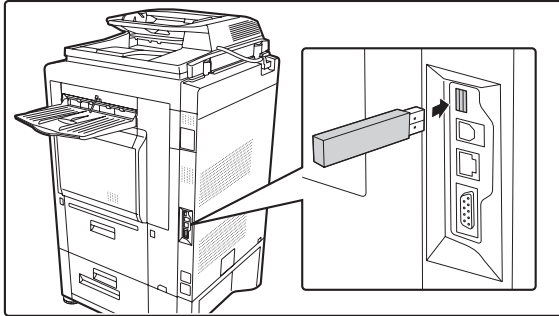


Kun tulostat salasanalla suojatun PDF-tiedoston, sinun on annettava salasana työtilanäytössä tulostuksen käynnistämiseksi. [SALATUN PDF-TIEDOSTON TULOSTAMINEN](#) (sivu 54)

TIEDOSTON TULOSTAMINEN SUORAAN USB-MUISTISTA

Laitteeseen liitettyssä USB-muistissa oleva tiedosto voidaan tulostaa laitteen ohjauspaneelista käyttämättä tulostinajuria. Jos tietokoneellesi ei ole asennettu laitteen tulostinajuria, voit kopioida tiedoston yleisesti saatavilla olevaan USB-muistiin ja liittää muistin laitteeseen tulostaaksesi tiedoston suoraan.

1



Liitä USB-muisti laitteeseen.



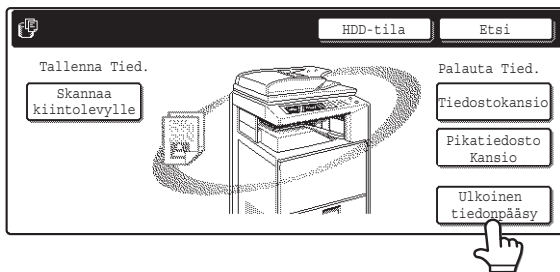
- Jos USB-keskitin on liitetty laitteeseen, yhdistä USB-muistilaitte keskittimeen.
- Jos jokin toinen USB-muisti on yhdistetty keskittimeen, tiedosto ei näy kunnolla. Irrota kaikki USB-muistilaitteet USB-keskittimestä ennen kuin kytket USB-muistilaitteesi.
- Kysy jälleenmyyjältäsi, mitä USB-laitteita voidaan käyttää.

2

DOKUMENTIN
TALLENNUS 

**Paina [DOKUMENTIN
TALLENNUS]-näppäintä.**

3



**Kosketa [Ulkoisen
tiedonpääsy]-näppäintä.**

Jos USB-muistia ei ole yhdistetty kunnolla, [Ulkoisen tiedonpääsy]-näppäintä ei voida painaa.

4



Kosketa [USB-muisti]-näppäintä.

5



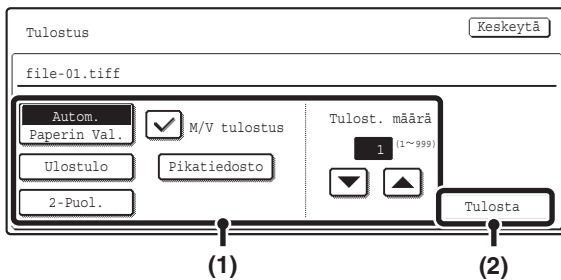
Kosketa sen tiedoston näppäintä, jonka haluat tulostaa.

Korkeintaan 100 USB-muistissa olevaa tulostettavaa tiedostoa voidaan näyttää.



- Palataksesi vaiheen 4 näyttöön, kosketa [Edellinen]-näppäintä.
- USB-muistilaitteen kansion tiedostot eivät tule näkyviin.
- Vaihtaaksesi näytöllä näkyvien tiedostojen järjestystä, kosketa [Tiedoston Nimi]-näppäintä. Järjestys vaihtuu nousevan ja laskevan järjestyksen välillä joka kerta, kun kosketat näppäintä.

6



Tulosta valittu tiedosto.

(1) Valitse tulostusasetukset.

Jos valitsit kohdassa 5 tiedoston (PCL tai PS), joka sisältää tulostusasetukset, näitä asetuksia käytetään.

(2) Kosketa [Tulosta]-näppäintä.

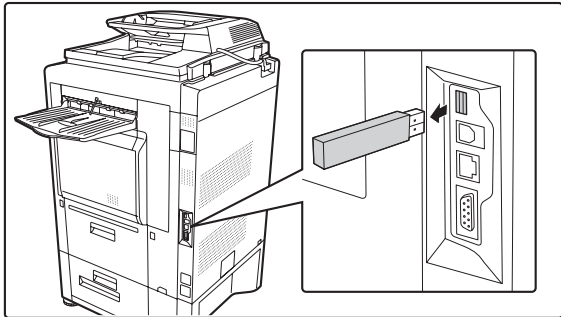
Tulostus käynnistyy valitun tiedoston siirron jälkeen. Kun ohjauspaneelissa näkyy "Työ tallennettu. ..."-viesti, paina [OK]-näppäintä.



Tulostuksen peruuttaminen...

Jos haluat keskeyttää tulostuksen tiedoston siirron aikana, kosketa [Keskeytä]-näppäintä ohjauspaneelissa näkyvässä viestinäytössä.

7



Poista USB-muisti laitteesta.



Kun tulostat salasanalla suojatun PDF-tiedoston, sinun on annettava salasana työtilan näytössä tulostuksen käynnistämiseksi.

[SALATUN PDF-TIEDOSTON TULOAMINEN](#) (sivu 54)

TULOSTAMINEN SUORAAN TIETOKONEELTA

Asetukset voidaan konfiguroida suoraan laitteen Internet-sivuilla, jotta on mahdollista tulostaa suoraan tietokoneelta tulostinajuria käyttämättä.

LÄHETÄ TULOSTUSTYÖ

Tiedosto voidaan määrittää tulostumaan suoraan tulostinajuria käyttämättä.

Tätä toimenpidettä voidaan käyttää paitsi tietokoneella olevan tiedoston tulostamiseen, myös minkä tahansa tiedoston tulostamiseen johon on pääsy tietokoneelta, kuten tiedosto samaan verkkoon kytketystä tietokoneesta.

Tulosta tiedosto suoraan tietokoneelta valitsemalla [Documenthandelingen] ja [Afdruktaak indienen] Web-sivun valikosta.

FTP-TULOSTUS

Voit tulostaa tiedoston tietokoneeltasi vetämällä ja pudottamalla tiedoston laitteen FTP-palvelimelle

- **Asetusten konfiguroiminen**

FTP-tulostuksen mahdollistamiseksi napsauta Internet-sivun valikossa [Sovellusasetukset] ja sitten [FTP-tulostuksen asetukset]. Ota sitten FTP-tulostus käyttöön kohdassa "Asiakas-PC:n FTP-tulostusasetukset", ja konfiguroi porttinumero. (Pääkäyttäjän oikeudet tarvitaan.)

- **FTP-tulostuksen suorittaminen**

Kirjoita "ftp://" ja laitteen IP-osoite tietokoneesi Internet-selaimen osoiteriville alla osoitetun mukaisesti.

(Esimerkki)

ftp://192.168.1.28

Vedä ja pudota tiedosto, jonka haluat tulostaa, Internet-selaimessasi näkyvään "lp"-kansioon. Tiedoston tulostus käynnistyy automaattisesti.



Jos tulostit tiedoston (PCL tai PS), joka sisältää tulostusasetukset, näitä asetuksia käytetään.

SÄHKÖPOSTIN TULOSTUS

Laitteelle voidaan määrittää sähköpostiosoite, jolloin laite tarkistaa aika ajoin sähköpostipalvelimen ja tulostaa automaattisesti vastaanotetut sähköpostiliitteet tulostinajuria käyttämättä.

• Asetusten konfiguroiminen

Sähköpostitulostuksen käyttämiseksi sinun on määriteltävä laitteeseen sähköpostiosoite. Määrittele tili valitsemalla [Toepassingsinstellingen] ja sitten [Instellingen voor e-mail afdrucken] Web-sivun valikosta. (Pääkäyttäjän oikeudet tarvitaan.)

• Sähköpostitulostuksen käyttäminen

Tulosta tiedosto sähköpostitulostusta käyttämällä, lähettämällä tiedosto sähköpostiohjelmalla tietokoneelta liitteenä laitteen sähköpostiosoitteeseen.

Sähköpostin viestiin voidaan antaa ohjauskomentoja, joilla määritetään kopioiden määrä ja tulostusmuoto. Komennot annetaan muodossa "komennon nimi = arvo".

Seuraavat ohjauskomennot voidaan syöttää:

Toiminto	Komennon nimi	Arvot
Kopiot	COPIES	1-999
Nidonta	JOBSTAPLE	STAPLENO, STAPLELEFT, STAPLETWO
Rei'itys	PUNCH	OFF, ON
Tulosteiden ulostulo	COLLATE	OFF, ON
Kaksipuolinen tulostus	DUPLEX	OFF, TOP, LEFT, RIGHT
Osastonumero*	ACCOUNTNUMBER	Numero (5 – 8 –lukuinen)
Tiedostotyyppi	LANGUAGE	PCL, PCLXL, POSTSCRIPT, PDF, TIFF, JPG
Paperi	PAPER	Käytettävissä olevan paperin nimi (A4, LETTER jne.)
Dokumentin tallennus	FILE	OFF, ON
	FOLDERNAME	30 merkkiä
Pikatiedostokansio	QUICKFILE	OFF, ON
Ulostulotaso	OUTTRAY	CENTER, RIGHT, FINISHER
Mustavalkotulostus	B/W PRINT	OFF, ON

Esimerkki

```
COPIES=2
DUPLEx=LEFT
ACCOUNTNUMBER=11111
PAPER=A4
B/W PRINT=ON
```


* Voidaan poistaa paitsi siinä tapauksessa, kun vahvistus tapahtuu käyttäjänumerolla.



- Anna komennot Plain Text -muodossa. Jos komennot annetaan Rich Text -muodossa (HTML), niillä ei ole vaikutusta.
- Anna komento "Config" sähköpostiviestissä saadaksesi luettelon kaikista komennosta.
- Jos sähköpostin tekstikenttään (viestiin) ei ole kirjoitettu mitään, tulostus tapahtuu järjestelmäasetusten "Oletusasetukset"-kohdan mukaisesti. Jos tulostit tiedoston (PCL tai PS), joka sisältää tulostusasetukset, näitä asetuksia käytetään.
- PDF- ja PS-tiedostojen tulostamiseksi on PS3-laajennuksen oltava asennettuna.
- Anna "Tiedostotyyppi" vain määrittäessäsi sivunkuvauskielen. Tavallisesti tiedostotyyppiä ei tarvitse antaa.

SALATUN PDF-TIEDOSTON TULOISTAMINEN

Salattua PDF-tiedostoa käytetään suojaamaan PDF vaatimalla salasana tiedoston tulostamiseksi tai muokkaamiseksi. Kun haluat tulostaa salatun PDF-tiedoston suoraan FTP-palvelimelle tai USB-muistilaitteeseen, anna salasana ja aloita tulostus alla olevien ohjeiden mukaisesti.

 Tämän toiminnon käyttämiseksi tarvitaan PS3-laajennus.

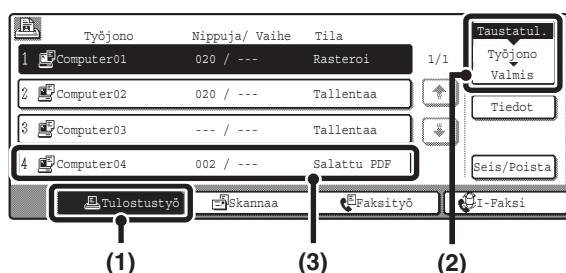
1

TILAN NÄYTTÖ



Paina [TILAN NÄYTTÖ]-näppäintä.

2



Valitse salattu PDF-tulostustyö.

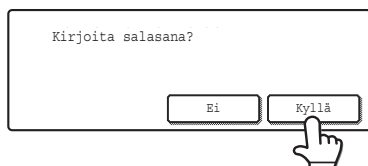
(1) Kosketa [Tulostustyö]-näppäintä.

(2) Muuta tulostustyön tilaksi [Taustatul.].

Tila muuttuu joka kerta, kun näppäintä kosketetaan. Sillä hetkellä valittuna oleva tila korostuu.


(3) Kosketa sen PDF-tiedoston tulostustyönäppäintä, joka on salattu salasanalla.


3



Kosketa [Kyllä]-näppäintä.

Tekstin syöttöikkuna tulee näyttöön. Syötä salasana (enintään 32 merkkiä) ja kosketa [OK]-näppäintä. Tulostustyö siirtyy [Työjono]-kohtaan.

 Jos sekä yleissalasana että käyttäjän salasana (jota käytetään avaamaan tiedosto) on asetettu, anna yleissalasana.

-  Tulostaaksesi salatun PDF-tiedoston tulostinajurilla anna salasana avatessasi tiedoston tietokoneella.
- Tulostus ei ole mahdollista, jos et tiedä salatun PDF-tiedoston salasanaa. Välitallennetun tulostustyön poistamiseksi kosketa [Ei]-näppäintä vaiheen 3 näytössä ja kosketa [Seis/Poista]-näppäintä.
- Suoraan tulostettavat salatut PDF-versiot ovat 1.5 (Adobe® Acrobat® 6.0) tai uudempi.

5 TYÖJONON MUUTTAMINEN

TULOSTUSTYÖN PRIORISOINTI/ TULOSTUSTYÖN PERUUTTAMINEN

TULOSTUSTYÖN PRIORISOINTI

Kun laite on varattu sen kotoidessa tai tulostaessa vastaanotettua faksia tai muuta työtä, voit priorisoida tulostusta odottavan tulostustyön ja tulostaa sen ennen muita töitä.

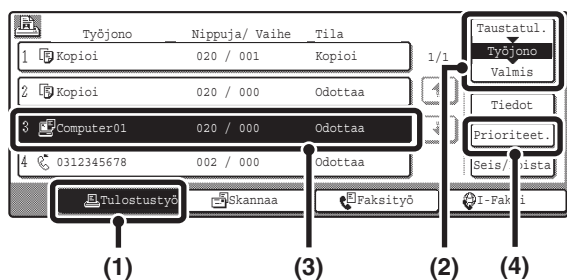
1

TILAN NÄYTTÖ



Paina [TILAN NÄYTTÖ]-näppäintä.

2



Anna haluamasi työprioriteetti.

(1) Kosketa [Tulostustyö]-näppäintä.

(2) Muuta tulostustyön tilaksi [Työjono].

Kosketa tätä näppäintä muuttaaksesi tilaa. Valittu tila korostuu.

(3) Kosketa sen tulostustyön näppäintä, jolle haluat antaa etusijan.

(4) Kosketa [Prioriteet.]-näppäintä.

Sillä hetkellä tulostuva työ keskeytyy ja (3)-kohdassa valitun työn tulostus käynnistyy.



Tarkistaaksesi valitun työn tulostustiedot kosketa [Tiedot]-näppäintä.

TULOSTUSTYÖN PERUUTTAMINEN

Tulostuva työ, tulostusta odottava työ tai välimuistiin asetettu työ voidaan peruuttaa.

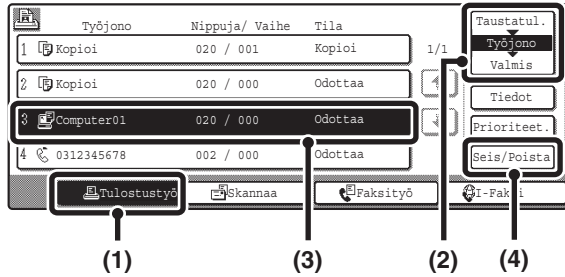
1

TILAN NÄYTTÖ



Paina [TILAN NÄYTTÖ]-näppäintä.

2



Peruuta työ.

- (1) Kosketa [Tulostustyö]-näppäintä.
- (2) Muuta tulostustyön tilaksi [Taustatul.] tai [Työjono].
Kosketa tätä näppäintä muuttaaksesi tilaa. Valittu tila korostuu.
- (3) Kosketa sen tulostustyön näppäintä, jonka haluat peruuttaa.
- (4) Kosketa [Seis/Poista]-näppäintä.
- (5) Viesti tulee näkyviin vahvistaen peruutuksen. Kosketa [Kyllä]-näppäintä.
Valittu työ poistetaan ja tulostus peruutetaan.



Tulostus voidaan myös peruuttaa ohjauspaneelissa olevalla [PYSÄYTÄ]-näppäimellä (⏏). Painettuasi [PYSÄYTÄ]-näppäintä (⏏) näytössä näkyy ilmoitus, jossa kysytään, haluatko peruuttaa työn.



Jos et halua peruuttaa valittua tulostustyötä...
Kosketa [Ei]-näppäintä vaiheessa 5.

PAPERIN VAIHTAMINEN TOISEEN PAPERIKOKOON JA TULOSTUS PAPERIN LOPPUESSA

Jos tulostus keskeytyy, koska laitteesta loppuu paperi tai tulostinajurissa määritettyä paperikokoa ei ole asetettu laitteeseen, ohjauspaneeliin tulee näkyviin viesti. Tulostus käynnistyy automaattisesti, kun [OK]-näppäintä kosketetaan ja paperia asetetaan laitteeseen. Jos oikeaa paperikokoa ei ole heti saatavilla ja haluat tulostaa toisen tason paperille, toimi alla olevien vaiheiden mukaisesti.

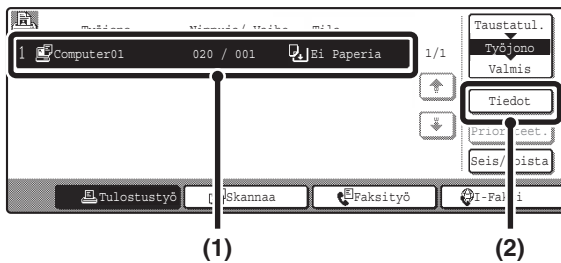
1

TILAN NÄYTTÖ



Paina [TILAN NÄYTTÖ]-näppäintä.

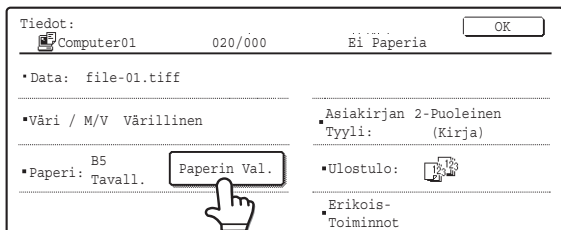
2



Näytä sen tulostustyön tiedot, jolle ei ole paperia.

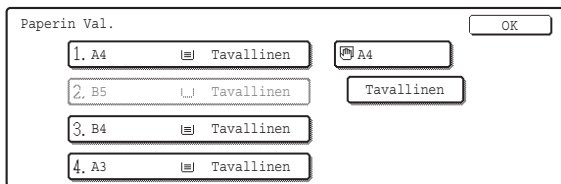
- (1) Kosketa sen työn näppäintä, jolle "Ei Paperia" näkyy.
- (2) Kosketa [Tiedot]-näppäintä.

3



Kosketa [Paperin Val.]-näppäintä.

4



Kosketa sen tason näppäintä, jolla on haluamaasi paperia.

Tulostus käynnistyy.



Jos vaihdat toiseen paperikokoon ennen tulostamista, tulostaminen ei ehkä tapahdu kunnolla, esimerkiksi osa tekstistä tai kuvasta saattaa jäädä paperin ulkopuolelle.

6

TULOSTINAJURIN MÄÄRITTELY

TULOSTINAJURIN MÄÄRITTELYLUETTELO

Ajurivalinnat		PCL6	PCL5c	PS	Windows PPD*1	Macintosh PPD*1	
Usein käytetyt toiminnot	Kopiota	1-999	1-999	1-999	1-999	1-999	
	Suunta	Kyllä	Kyllä	Kyllä	Kyllä	Kyllä	
	Moniotos	Tulostus	2,4,6,8,9,16	2,4,6,8,9,16	2,4,6,8,9,16	2,4,6,9,16*2,3	2,4,6,9,16
		Järjestys	Valittavissa	Valittavissa	Valittavissa	Valittavissa	Valittavissa
		Reunus	Pois/Päällä	Pois/Päällä	Pois/Päällä	Kyllä	Valittavissa
	Kaksipuoleisuus	Kyllä	Kyllä	Kyllä	Kyllä	Kyllä	
	Sovita sivulle	Kyllä	Kyllä	Kyllä	Ei	Kyllä*4	
	Sidontareuna	Valittavissa	Valittavissa	Valittavissa	Ei	Kyllä*5	
	Mustavalkoinen tulostus	Kyllä	Kyllä	Kyllä	Kyllä	Kyllä	
	Nidonta*6	Kyllä	Kyllä	Kyllä	Kyllä	Kyllä	
Rei'itys*6	Kyllä	Kyllä	Kyllä	Kyllä	Kyllä		
Paperi	Paperikoko	Kyllä	Kyllä	Kyllä	Kyllä	Kyllä	
	Mukautettu paperi	1 koko	1 koko	1 koko	Kyllä*2	Kyllä*5	
	Paperin valinta	Kyllä	Kyllä	Kyllä	Kyllä	Kyllä	
	Tulosteiden vastaanotto	Kyllä	Kyllä	Kyllä	Kyllä	Kyllä	
Sopivat tulostus - toiminnot	Vihko/ Vihkonidonta*7	Kyllä	Kyllä	Kyllä	Kyllä	Kyllä	
	Marginaalin siirto	10mm/20mm/ 30mm	10mm/20mm/ 30mm	10mm/20mm/ 30mm	Kyllä	Kyllä	
	Julistetulostus	Kyllä	Ei	Kyllä	Ei	Ei	
	Käännä 180 astetta	Kyllä	Kyllä	Kyllä	Kyllä	Kyllä*5	
	Zoomaa/XY-Zoomaa	Kyllä*8	Kyllä*8	Kyllä	Kyllä*8	Kyllä*8	
	Peilikuva	Ei	Ei	Kyllä	Kyllä	Kyllä*9	

Ajurivalinnat		PCL6	PCL5c	PS	Windows PPD*1	Macintosh PPD*1
Erikoistoiminnot	Eri paperityyppi	Kyllä	Kyllä	Kyllä	Ei	Kyllä*10
	Kalvojen välilehdet	Kyllä	Kyllä	Kyllä	Kyllä	Kyllä
	Jäljennös	Kyllä	Kyllä	Kyllä	Ei	Ei
	Välilehden kielekkeen tulostus	Kyllä	Kyllä	Kyllä	Ei	Ei
	Tandemtulostus	Kyllä	Kyllä	Kyllä	Ei	Kyllä*5,11
	Säilytys	Kyllä	Kyllä	Kyllä	Ei	Kyllä*5
	Asiakirjan arkistointi	Kyllä	Kyllä	Kyllä	Ei	Kyllä*5,11
Väritilan säätötoiminto	Värin säätö	Kyllä	Kyllä	Kyllä	Ei	Kyllä*5,11,12
	Teksti mustalle/ Vektori mustalle	Kyllä	Kyllä	Kyllä	Ei	Ei
	Kuvatyyppi	Kyllä	Kyllä	Kyllä	Kyllä	Kyllä
Toiminnot tekstin ja kuvien yhdistämiseksi	Vesileima	Kyllä	Kyllä	Kyllä	Kyllä	Kyllä
	Kuvaleima	Kyllä	Ei	Kyllä	Ei	Ei
	Päällekkäiskuvat	Kyllä	Kyllä	Kyllä	Ei	Ei
Grafiikat	Resoluutio	600x600 dpi/ 300x300 dpi	600x600 dpi/ 300x300 dpi	600x600 dpi/ 1200x600 dpi*13	600x600 dpi	600x600 dpi
	Grafiikkatila	Kyllä	Kyllä	Ei	Ei	Ei
	Väriaineen säästö*14	Kyllä	Kyllä	Kyllä	Kyllä	Kyllä
Fontti	Pysyvä fontti	80 fonttia	80 fonttia	136 fonttia	136 fonttia*15	35 fonttia
	Ladattava fontti	bittikartta, TrueType, grafiikat	bittikartta, TrueType, grafiikat	bittikartta, TrueType, Type1	bittikartta, TrueType, Type1	Nro*16
Muut	Autom. kokoonpano	Kyllä	Kyllä	Kyllä	Ei	Kyllä*5,12
	Käyttäjän tunnistaminen	Kyllä	Kyllä	Kyllä	Ei	Kyllä*5

*1 Jokaisen toiminnon määrittely Windows PPD:ssä ja Macintosh PPD:ssä vaihtelee käyttöjärjestelmäversiosta ja sovelluksesta riippuen.

*2 Ei voida käyttää Windows NT 4.0:ssa.

*3 Ainoastaan 2- tai 4-otos-tulostusta voidaan käyttää Windows 98:ssa.

*4 Ainoastaan Mac OS X v10.4-versiota voidaan käyttää.

*5 Ei voida käyttää Mac OS X v10.1.5:ssa.

*6 Voidaan käyttää, kun viimeistelijä tai satulanidontaviimeistelijä on asennettu. (Rei'itystoiminnon käyttämiseksi on rei'itysyksikkö oltava asennettuna.)

*7 Vihkonidontatoiminnon käyttämiseksi vaaditaan satulanidontaviimeistelijä.

*8 Vaaka- ja pystysuorasuhdetta ei voida asettaa erikseen.

*9 Ainoastaan Mac OS 9.0 - 9.2.2-versioita voidaan käyttää.

*10 Ainoastaan kansia voidaan lisätä.

*11 Ei voida käyttää Mac OS 9.0 - 9.2.2:ssa.

*12 Ei voida käyttää Mac OS X v10.2.8:ssa.

*13 Mustavalkotulostukselle voidaan valita ainoastaan 1200x600 dpi.

*14 Tämä asetus ei välttämättä toimi kaikissa ohjelmistosovelluksissa ja käyttöjärjestelmissä.

*15 Käytössä olevien pysyvien fonttien lukumäärä on 35 Windows NT 4.0:ssa.

*16 TrueType ja Type1 voidaan valita joissakin LaserWriterin versioissa.

Tulostinopas

MALLI: MX-2300N
MX-2700N



SHARP®