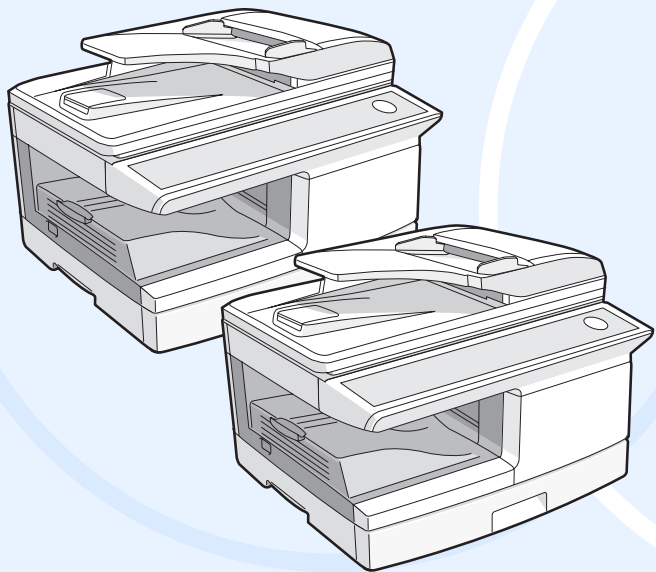


## AL-2050/AL-2060 Online-opas



**Käynnistä**

Napsauta tätä "Käynnistä" painiketta.

Tässä käyttöoppaassa kuvataan AL-2050/AL-2060-digitaalisen monitoimijärjestelmän tulostin- ja skanneritoiminnot.



- Lisätietoja seuraavista aiheista saat digitaalisen monitoimijärjestelmän käyttöohjeesta.
  - Laitteen perustoiminnot (paperin lisääminen, mustekasetin vaihtaminen, paperitukosten poistaminen, lisävarusteiden käyttäminen)
  - Kopiointitoiminnot
  - Laitteen käyttöpaneelista skannaaminen
  - Tiedot
- Kun tässä oppaassa esiintyy "AL-XXXX", vaihda hankkimasi laitteen malli "XXXX":n tilalle.
- Tässä oppaassa käytetään kääntävästä alkuperäisten syöttölaitteesta lyhennettä "RSPF".
- Tässä oppaassa käytetään pääosin Windows XP:n näyttökuvia ja toimenpiteitä. Osa muiden Windows-versioiden näytöistä voi poiketa tässä oppaassa esiintyvistä näyttökuvista.
- Lisätietoja omasta käyttöjärjestelmästäsi on järjestelmän oppaassa tai käytönaikaisessa Ohjeessa.

## Tavaramerkkitiedot

- Microsoft®, Windows®, Windows® 98, Windows® Me, Windows® 2000, Windows® XP, Windows Vista® ja Internet Explorer® ovat Microsoft Corporation rekisteröityjä tavaramerkkejä tai tavaramerkkejä Yhdysvalloissa ja muissa maissa.
- Adobe, Adobe-logo, Acrobat, Adobe PDF -logo ja Reader ovat Adobe Systems Incorporatedin rekisteröityjä tavaramerkkejä tai tavaramerkkejä Yhdysvalloissa ja muissa maissa.
- Kaikki muut tavaramerkit ja tekijänoikeudet ovat haltijoidensa omaisuutta.

Tuotekehityksen ja –muutosten takia näytön ruudut, viestit ja näppäinten nimet, jotka mainitaan oppaassa, saattavat erota itse laitteessa olevista näytön ruuduista, viesteistä ja näppäinten nimistä.



# Online-oppaan käyttäminen

Tässä osiossa selitetään, kuinka online-opasta käytetään. Lue tämä osio ennen online-oppaan käyttämistä. Lisätietoja Acrobat Readerin käyttämisestä on Acrobat Reader -ohjeessa.

## Online-oppaan hallitseminen

Tässä oppaassa seuraavat painikkeet ovat jokaisen sivun alaosassa. Napsauttamalla painikkeilla pääset nopeasti haluamallesi sivulle.

Sisällysluettelo

Näyttää manuaalin sisällysluettelon. Napsauttamalla Sisällysluettelon otsikkoa pääset suoraan ko. osioon.

Hakemisto

Näyttää manuaalin Hakemiston. Napsauttamalla Hakemiston otsikkoa pääset suoraan ko. osioon.



Pääset eteenpäin sivu kerrallaan.




Pääset taaksepäin sivu kerrallaan.

## Seuraavat linkit

Tässä oppaassa on käytetty linkkitoimintoa, jonka avulla pääset suoraan aiheeseen liittyvään sivuun. Mikäli napsautat vihreää, alleviivattua tekstiä, näyttöön tulee sivu, jolla on aiheeseen liittyvää tietoa. (Sisällysluettossa ja Hakemistossa linkit eivät ole alleviivattuja.)

Esimerkki:  [Sisällysluettelo](#)

Palaa edelliselle sivulle napsauttamalla -painiketta Acrobat Readerin valikkorivillä.

## Kirjanmerkkien käyttäminen

Oppaan vasemmalla puolella on kirjanmerkit. Napsauttamalla kirjanmerkkiä pääset suoraan siihen osioon.

## Tämän oppaan tulostaminen

Tulosta tämä opas valitsemalla "Tulosta" Acrobat Readerin "Tiedosto"-valikossa. Valitse haluamasi tulostinasetukset "Tulosta"-valintaikkunassa ja napsauta sitten "OK"-painiketta.

Sisällysluettelo

Hakemisto



3



# Sisällysluettelo

Johdanto	2
Online-oppaan käyttäminen	3

## 1 TULOSTUS

Perustulostus	5
Tulostinohjaimen avaaminen "Käynnistä"-painikkeesta	7
Tulostinohjaimen asetukset	8
Useiden sivujen tulostaminen yhdellä sivulla	9
Tulostetun kuvan sovittaminen paperille	10
Kaksipuoleinen tulostaminen	11
Tulostuskuvan kääntäminen 180 astetta	12
Vesileiman tulostaminen	13
Tulostustilaikkunan yleisäsu	14

## 2 SKANNAUS

Yleistä skannauksesta	15
Skannaaminen TWAIN-yhteensopivasta sovelluksesta	16
Skannaamienn WIA-yhteensopivasta sovelluksesta (Windows XP/Vista)	21
Skannaaminen "Skannerit ja kamerat"-toiminnolla (Windows XP)	23
Button Managerin yleisäsu	26
Button Manager -asetukset	27

## 3 VIANMÄÄRITYS

SVianmäärittäminen	29
Jos Huomautussivu on tulostettu	35

## 4 TULOSTINOHJAIMIEN OMINAISUUDET

Tulostinohjaimen ominaisuudet	36
-------------------------------	----

## 5 VERKKISIVU OIKEANKOKOISTA

Tietoja verkkosivusta	38
Kokoonpano verkkosivusta	39

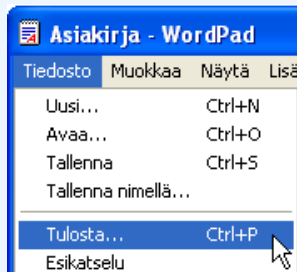
## 6 HAKEMISTO



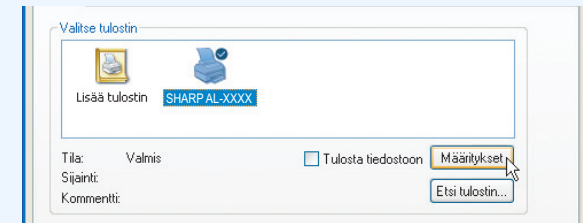
Seuraavassa esimerkissä selitetään, kuinka WordPad-asiakirja tulostetaan. Varmista ennen tulostusta, että laitteeseen on laitettu oikeankokoista paperia.

**1 Aloita WordPad ja avaa asiakirja, jonka haluat tulostaa.**

**2 Valitse "Tulosta" sovelluksen "Tiedosto"-valikosta.**  
Näyttöön tulee "Tulosta"-valintaikkuna.



**3 Varmista, että tulostimeksi on valittu "SHARP AL-XXXX". Jos sinun on muutettava mitä tahansa tulostusasetusta, napsauta "Määrytykset"-painiketta ("Ominaisuudet"-painike Windows 98-/Me-käyttöjärjestelmissä).**  
Tulostinohjaimen asetusnäyttö tulee esiin.



Windows 2000 -käyttöjärjestelmässä ei ole "Määrytykset"-painiketta tässä valintaikkunassa. Valitse haluamasi asetukset jokaisella välilehdellä tässä asetusruudussa.

☞ [Tulostinohjaimen asetukset](#), [Useiden sivujen tulostaminen yhdellä sivulla](#), [Tulostetun kuvan sovittaminen paperille](#), [Vesileiman tulostaminen](#), [Kaksipuoleinen tulostaminen](#)

**4 Napsauta "Tulosta"-painiketta ("OK"-painiketta Windows 98-/Me-käyttöjärjestelmissä).**

Tulostaminen alkaa. Kun tulostaminen alkaa, tulostustilan ikkuna avautuu automaattisesti.

☞ [Tulostustilaikkunan yleisäsu](#)

Tulostustyö toimitetaan ulostulotasolle, hieman erilleen edellisestä työstä (ladontatoiminto).

## Jos kaukalosta loppuu paperi tulostuksen aikana

Tulostaminen jatkuu automaattisesti, kun paperia lisätään kaukaloon.

Kun käytetään ohisyöttötasoa, valitse tulostustila laitteen tilanvalintanäppäimellä, aseta paperia näytön viestin ohjeen mukaan ja jatka tulostusta painamalla painiketta [KÄYNNISTÄ].

## Peruuta tulostustyö

**1** Valitse tulostustila laitteen käyttöpaneelin [TILAN VALINTA] -painikkeella ja paina sitten [TYHJENNÄ]-painiketta (□) tai [TYHJENNÄ KAIKKI]-painiketta (ⓐ).

**2** "KESK. TULOUSTUSTYÖ?" tulee näytön. Varmista, että "KYLLÄ"-kohdan edessä on rasti, ja paina sitten [SYÖTÄ]-näppäintä.



**Varoitus**

Kun laite on liitetty tietokoneeseen käyttämällä molemmissa USB2.0 (suuri nopeus) -portteja, muista lukea "USB 2.0:n järjestelmävaatimukset (suuri nopeus)" käyttöoppaasta.

## Kun "Paperilähde" on asetettu kohtaan "Automaattinen valinta"

Jos "Paperilähde" on asetettu tilaan "Automaattinen valinta" tulostinohjaimen asetusikkunan "Paperi"-välilehdellä, mutta laitteeseen ei ole laitettu tulostustyölle oikeankokoista paperia, tulostustoimenpide vaihtelee sen mukaan, onko "PAKOTETTU TULOST." -asetus valittuna käyttäjäohjelmissa (katso "KÄYTTÖOHJELMAT" käyttöoppaasta).

## Kun "PAKOTETTU TULOST." on asetettu tilaan "EI"

Valitse tulostustila laitteen tilanvalintanäppäimellä, tarkista näytön viesti, aseta paperia ohisyöttötasolle ja aloita tulostus painamalla painiketta [KÄYNNISTÄ].

## Kun "PAKOTETTU TULOST." on asetettu tilaan "KYLLÄ"

Tulostus tapahtuu laitteeseen asetetulle paperille, vaikka paperikoko poikkeaisikin tulostettavan kuvan koosta.



# Tulostinohjaimen avaaminen "Käynnistä"-painikkeesta

Voit muuttaa tulostinohjaimen asetuksia avaamalla tulostinohjaimen Windowsin "Käynnistä"-painikkeen kautta. Tällä tavalla säädetyt asetukset ovat alkuasetukset, kun tulostat jostakin sovelluksesta. (Jos muutat asetuksia tulostinohjaimen asetusnäytössä tulostamisen yhteydessä, asetukset palautuvat alkuasetuksiin, kun suljet sovelluksen.)

## Windows 2000/XP/Vista

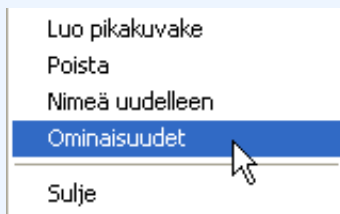
### 1 Napsauta "Käynnistä"-painiketta ja sitten "Ohjauspaneeli"-painiketta.

Windows 2000 -käyttöjärjestelmää käytettäessä napsauta "Käynnistä"-painiketta ja valitse "Asetukset".

### 2 Napsauta "Tulostimet ja muut laitteet" ja sitten "Tulostimet ja faksit".

- Windows Vista -käyttöjärjestelmässä napsauta "Tulostin".
- Windows 2000 -käyttöjärjestelmässä napsauta "Kirjoittimet".

### 3 Napsauta "SHARP AL-XXXX" tulostinohjaimen kuvaketta ja valitse "Tiedosto"-valikosta "Ominaisuudet".



Valitse Windows Vistassa "Järjestä"-valikosta "Ominaisuudet".

### 4 Napsauta "Tulostusmääritykset"-painiketta "Yleiset"-välilehdellä.

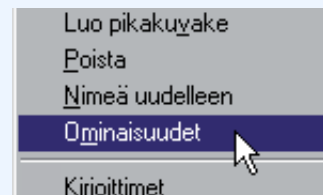
Tulostinohjaimen asetusnäyttö tulee esiin.

👉 [Tulostinohjaimen asetukset](#)

## Windows 98/Me

### 1 Napsauta "Käynnistä", valitse "Asetukset" ja napsauta sitten "Kirjoittimet".

### 2 Napsauta "SHARP AL-XXXX" tulostinohjaimen kuvaketta ja valitse "Tiedosto"-valikosta "Ominaisuudet".





### 3 Napsauta "Asetukset" -välilehteä.

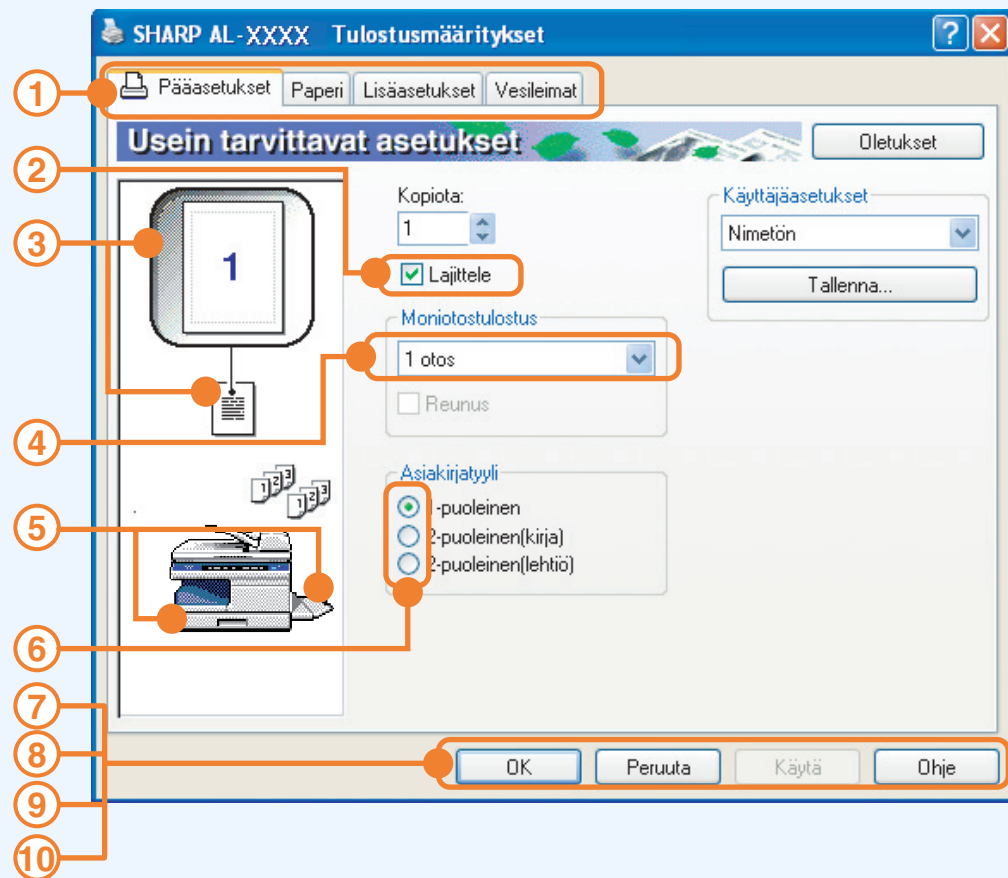


Tulostinohjaimen asetusnäyttö tulee esiin.

👉 [Tulostinohjaimen asetukset](#)

# Tulostinohjaimen asetukset

Katso asetus Ohjeesta napsauttamalla -painiketta ikkunan oikeassa yläkulmassa ja valitse asetus. Tulostinohjaimen asetusnäytössä valittavissa asetusyhdistelmissä on joitakin rajoituksia. Kun rajoitus on voimassa, asetuksen viereen tulee kuvake (  ). Katso rajoituksen kuvaus napsauttamalla kuvaketta.



Asetukset ja laitteen kuva vaihtelee mallista riippuen.

## ① Välilehti

Asetukset on ryhmitelty välilehdille. Tuo välilehti esiin napsauttamalla sitä.

## ② Valintaruutu

Napsauttamalla valintaruutua voit ottaa toiminnon käyttöön tai poistaa sen käytöstä.

## ③ Tulostusasetuskuva

Tämä näyttää valittujen asetusten vaikutuksen.

## ④ Luettelovalikko

Tämän avulla voit valita asetuksen.

## ⑤ Kuva paperikaukaloista

"Paperi"-välilehden "Paperi"-kohdassa valittu kaukalo näkyy sinisenä. Voit myös valita kaukalon napsauttamalla sitä.

## ⑥ Valintapainike

Tämän avulla voit valita luettelosta yhden.

## ⑦ "OK"-painike

Tallenna asetukset napsauttamalla tätä painiketta ja poistu valintaruudusta.

## ⑧ "Peruuta"-painike

Poistu valintaruudusta napsauttamalla tätä painiketta.

## ⑨ "Käytä"-painike

Napsauttamalla tätä voit tallentaa asetukset sulkematta valintaruutua.

## ⑩ "Ohje"-painike

Napsauttamalla tätä painiketta näyttöön tulee tulostinohjaimen ohjetiedosto.

# Useiden sivujen tulostaminen yhdellä sivulla

Tämän ominaisuuden avulla voit säästää ja tulostaa kaksi tai neljä asiakirjasivua yhdelle paperille.

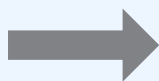
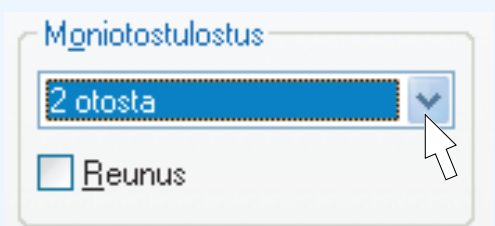
Käytä tätä toimintoa avaamalla tulostinohjaimen asetusruutu ja valitsemalla "Pääasetukset"-välilehden "Moniotostulostus"-kohdassa "2 otosta" tai "4 otosta".

☞ Katso lisätietoja tulostinohjaimen avaamisesta kohdasta [Perustulostus](#).



"Moniotostulostus" -asetus ei ole käytettävissä, kun "Sovita paperikokoon" on valittuna."

☞ [Tulostetun kuvan sovittaminen paperille](#)



Moniotos	<input type="checkbox"/> Reunus	<input checked="" type="checkbox"/> Reunus
"2 otosta"		
"4 otosta"		

Jos valitset "Reunus"-valintaruudun, joka sivulle tulostuu reunaviivat.

# Tulostetun kuvan sovittaminen paperille

Tulostinohjain sovittaa tulostetun kuvan koon laitteessa olevan paperin koon mukaan.

Käytä tätä toimintoa seuraamalla alla olevia vaiheita. Alla olevassa esimerkissä oletetaan, että sinulla on aikomuksena tulostaa A4-kokoinen asiakirja A5-kokoiselle paperille.

☞ Katso lisätietoja tulostinohjaimen avaamisesta kohdasta [Perustulostus](#).

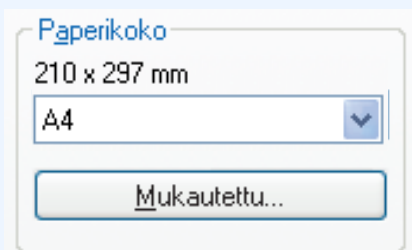


""Sovita paperikokoon" -asetus ei ole käytettävissä, kun "Moniotostulostus" on valittuna."

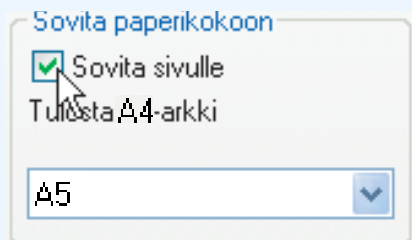
☞ [Useiden sivujen tulostaminen yhdellä sivulla](#)

**1** Napsauta "Paperi"-välilehteä tulostinohjaimen asetusnäytössä.

**2** Valitse tulostuskuvan alkuperäisen koko (A4) kohdassa "Paperikoko".



**3** Valitse "Sovita sivulle"-ruutu.



**4** Valitse tulostamiseen käytettävän paperin koko (A5).

Tulostetun kuvan koko sovitetaan automaattisesti sopivaksi laitteessa olevaan paperiin.

Paperin koko: A4

Sovita paperikokoon: A5



A4-kokoinen asiakirja  
(Paperikoko)

A5-kokoinen paperi  
(Sovita paperikokoon)



Jos "A3 [Sovita sivulle]", "B4 [Sovita sivulle]" tai "Ledger [Sovita sivulle]" on valittuna, tulostuskuva on sovitettu A4-kokoon, vaikka "Sovita sivulle" ei olisikaan valittuna.

# 1 TULOSTUS

## Kaksipuoleinen tulostaminen

Tämän asetuksen avulla voit tulostaa paperin kummallekin puolelle.

Käytä tätä toimintoa avaamalla tulostinohjaimen asetusruutu ja valitsemalla

"Pääasetukset"-välilehden "Asiakirjatyyli"-kohdassa "2-puoleinen (kirja)" tai "2-puoleinen (lehtiö)".

☞ Katso lisätietoja tulostinohjaimen avaamisesta kohdasta [Perustulostus](#).

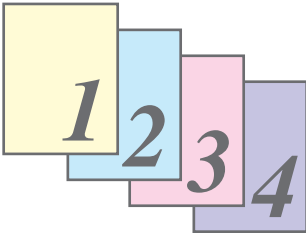
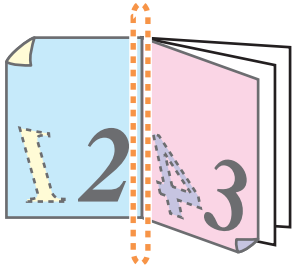
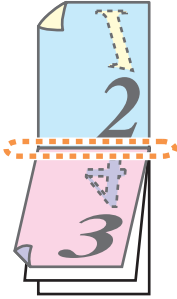
Asiakirjatyyli

- 1-puoleinen
- 2-puoleinen(kirja)
- 2-puoleinen(lehtiö)



- Paperikoot, joita voidaan käyttää kaksipuoleiseen tulostamiseen, ovat Letter, Legal, Folio, Invoice, A4, A5, B5, Foolscap ja 16K.
- Kun käytät kaksipuoleista tulostusta, valitse "Paperilähde"-lähteeksi joku muu kuin "Ohisyyttötaso" välilehdellä "Paperi".

Seuraavassa esimerkissä näytetään, mitä tapahtuu, kun paperin kummallekin puolelle tulostetaan pystysuuntaisesti.

Tulostetiedot	Tulostustulos	
	2-puoleinen (kirja)	2-puoleinen (lehtiö)
	 <p>Sivut on tulostettu niin, että ne voi nitaa sivusta.</p>	 <p>Sivut on tulostettu niin, että ne voi nitaa yläreunasta.</p>

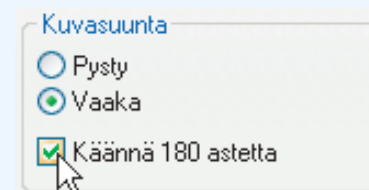


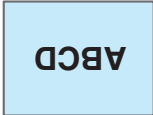
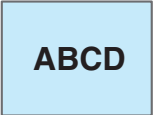
Tulostuskuvaa voidaan kääntää 180 astetta.

Tätä ominaisuutta käytetään, jotta tulostus onnistuu kirjekuoriin ja muihin papereihin, joissa on läppä ja jotka voidaan asettaa laitteeseen vain yhdellä tavalla.

Käytä tätä ominaisuutta valitsemalla kuvan suunta "Paperi"-välilehden kohdassa "Kuvasuunta" ja laita sitten rasti "Käännä 180 astetta" -ruutuun.

☞ Katso lisätietoja tulostinohjaimen avaamisesta kohdasta [Perustulostus](#).



Tulostustulos	
<input checked="" type="checkbox"/> Vaaka <input checked="" type="checkbox"/> Käännä 180 astetta	<input type="checkbox"/> Vaaka <input type="checkbox"/> Käännä 180 astetta
	

# 1 TULOSTUS

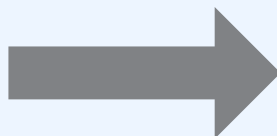
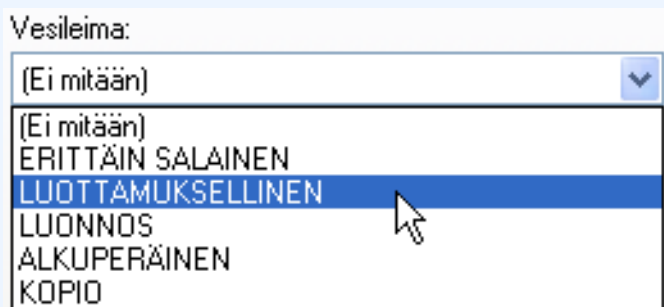
## Vesileiman tulostaminen

Voit tulostaa asiakirjaan vesileiman, esim. "LUOTTAMUKSELLINEN". Tulosta vesileima avaamalla tulostinohjan ja napsauttamalla "Vesileimat"-välilehteä ja seuraamalla alla olevia vaiheita.

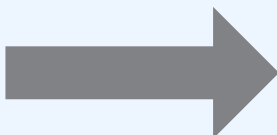
Katso lisätietoja tulostinohjaimen avaamisesta kohdasta [Perustulostus](#).

### Vesileiman tulostaminen

Valitse "Vesileima"-pudotusvalikosta haluamasi vesileima (esim. "LUOTTAMUKSELLINEN") ja aloita tulostus.



### Tulostusnäyte



Voit myös luoda oman vesileiman kirjoittamalla haluamasi tekstin. Lisätietoja vesileima-asetuksista on tulostinohjaimen Ohjeessa.

☞ [Tulostinohjaimen asetukset](#)

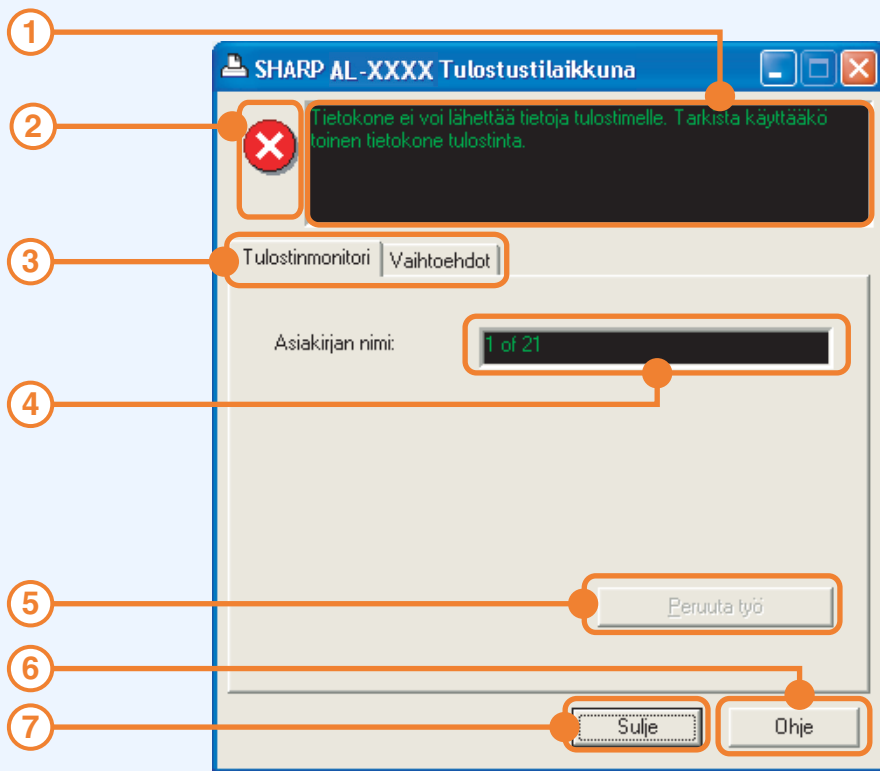
# Tulostustilaikkunan yleisäsu

Kun tulostus alkaa, tulostustilaikkuna avautuu automaattisesti.

Tulostustilaikkuna on apuohjelma, joka valvoo laitetta ja näyttää tulostettavan asiakirjan nimen ja antaa virheilmoituksia virheiden sattuessa.



Kun laitetta käytetään verkkotulostimena, tulostustilaikkuna ei toimi.



## ① Tilaikkuna

Näyttää tietoa tulostimen tämänhetkisestä tilasta.

## ② Tila-kuvake

Tilakuvake tulee näyttöön ja varoittaa sinua tulostinvirheistä. Jos tulostus tapahtuu normaalisti, mitään ei näy. Kuvakkeet on selitetty alla. Ratkaise ongelma noudattamalla tilaikkunan ohjeita.

Kuvake	Tulostustila
	Tapahtui virhe, joka vaatii välittömiä toimenpiteitä.
	Tapahtui virhe, joka vaatii toimenpiteitä pian.

## ③ Välilehti

Tuo välilehti esiin napsauttamalla sitä. "Vaihtoehdot"-välilehdellä voit valita Tulostustilaikkunan näytön asteuksia.

## ④ Asiakirjan nimi

Näyttää tulostettavan asiakirjan nimen.

## ⑤ "Peruuta työ"-painike

Tulostus voidaan keskeyttää napsauttamalla tätä painiketta ennen kuin työ menee laitteeseen.

## ⑥ "Ohje" painike

Napsauttamalla tätä painiketta näyttöön tulee Tulostustilaikkunan ohjetiedosto.

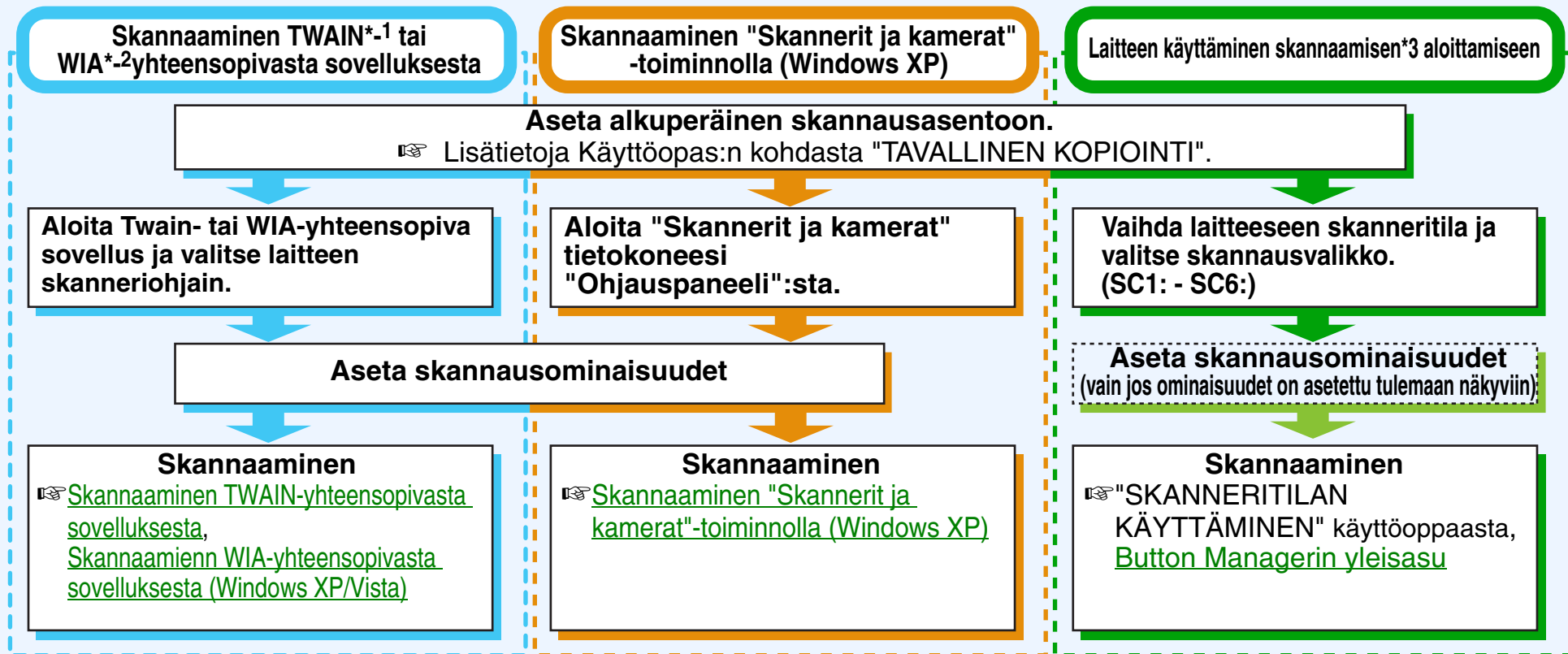
## ⑦ "Sulje"-painike

Sulje Tulostustilaikkuna napsauttamalla tätä painiketta.

Alla olevan kaavion avulla saat yleiskuvan skannauksesta.



**Varoitus** Skannaustoimintoa voidaan käyttää vain silloin, kun laite on liitetty tietokoneeseen USB-kaapelilla.



\*1 TWAIN on kansainvälinen skannerien ja muiden kuvanlukijoiden standardiliitännä. Asentamalla TWAIN-ohjaimen tietokoneeseen voit skannata kuvia ja työstää niitä käyttämällä eri TWAIN-yhteensopivia sovelluksia.

\*2 WIA (Windows Imaging Acquisition) on Windows-toiminto, jonka avulla skanneri, digitaalikamera tai muu kuvausvälinen voi olla yhteydessä kuvankäsittelysovelluksen kanssa. Tämän laitteen WIA-ohjainta voidaan käyttää ainoastaan Windows XP/Vista -käyttöjärjestelmässä.

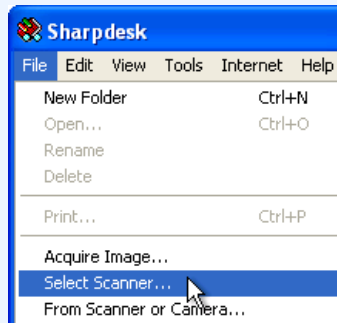
\*3 Jos skannataan käyttämällä laitteen käyttöpaneelia, on ensin asennettava Button Manager ja määrittää sopivat asetukset Ohjauspaneelistä. Lisätietoja Käyttöopas:n kohdassa Käyttöopas.

SHARP-skanneriohjain on yhteensopiva TWAIN-standardin kanssa, ja sitä voi käyttää kaikkien TWAIN-yhteensopivien sovellusten kanssa. Alla olevien vaihekohtaisten ohjeiden avulla saadaan skannattu kuva Sharpdesk-työpöytänäyttöön käyttämällä Sharpdeskiä.

## 1 Aseta skannattava alkuperäinen valotuslasille/syöttölaitteeseen.

☞ Lisätietoa alkuperäisen asettamisesta skannattavaksi Käyttöopas:n kohdassa Käyttöopas.

## 2 Käynnistä Sharpdesk, napsauta "File"-valikkoa ja valitse "Select Scanner".



"Select Scanner" tuominen esiin riippuu sovellusohjelmasta. Lisätietoja saat sovelluksen käyttöoppaasta tai ohjetiedostosta.

## 3 Valitse "SHARP MFP TWAIN O" ja napsauta "Valitse"-painiketta.



- Jos käytät Windows XP/Vista -käyttöjärjestelmää, voit myös skannata valitsemalla "WIA-SHARP AL-XXXX" WIA-ohjainta käyttämällä.
  - ☞ [Skannaamienn WIA-yhteensopivasta sovelluksesta \(Windows XP/Vista\)](#)
- Järjestelmästä riippuen "SHARP MFP TWAIN T 1.0 (32-32)" ja "WIA-SHARP AL-XXXX 1.0 (32-32)" voivat ilmestyä yllä olevaan "Valitse lähde" -ruutuun.

#### 4 Valitse "Acquire Image" "Tiedosto"-valikosta tai napsauta "Acquire"-painiketta ( ).

Skanneriohjaimen asetusnäyttö tulee esiin.

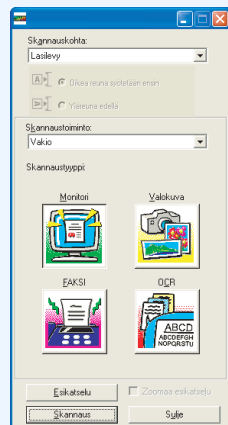
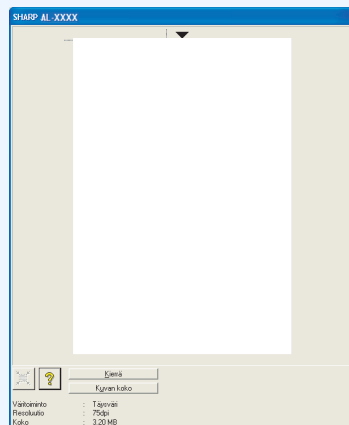
 [Skanneriohjaimen asetukset](#)

#### 5 Valitse "Skannauskohta"-valikosta paikka, johon laitoit alkuperäisen vaiheessa 1.

- Jos laitot yksipuolisen alkuperäisen syöttölaitteeseen, valitse "SPF(yksipuolinen)".
- Jos olet asettanut kaksipuolisen alkuperäisen kääntölaitteelle, valitse "SPF(kaksipuolinen - kirja)" tai "SPF(kaksipuolinen - lehtiö)" alkuperäisen nidontakohdasta riippuen.




Jos valitsit "SPF(kaksipuolinen - kirja)" tai "SPF(kaksipuolinen - lehtiö)" "Skannauskohta"-valikossa, valitse suunnaksi alkuperäisen mukaan "Oikea reuna syötetään ensin" tai "Yläreuna edellä".



#### 6 Napsauta "Esikatselu"-painiketta.

Näyttöön tulee esikatselukuva.



- Jos kuvan asettelu ei ole oikea, nollaa alkuperäinen asetus ja napsauta "Esikatselu"-painiketta.
- Jos esikatselukuva ei ole oikeassa suunnassa, napsauta "Kierrä"-painiketta esikatseluikkunassa. Tällöin esikatselukuva kääntyy 90-astetta myötäpäivään, ja voit näin vaihtaa kuvan suuntaa ilman alkuperäisten asetusten nollaamista.
-  [Esikatseluikkuna](#)
- Jos asetat useita sivuja syöttölaitteeseen laite näyttää esikatselussa vain päällimmäisen sivun alkuperäisistä ja lähettää sen sitten alkuperäisen tulostusalueelle. Palauta esikatseltu alkuperäinen syöttölaitteeseen ennen skannaustyön aloittamista.

## 7 Määritä skannattava alue ja aseta skannausominaisuudet.

Katso skanneriohjaimen Help-tiedostosta lisätietoja skannausalueen määrittämisestä ja skannausasetusten määrittämisestä.

[Skanneriohjaimen asetukset](#)



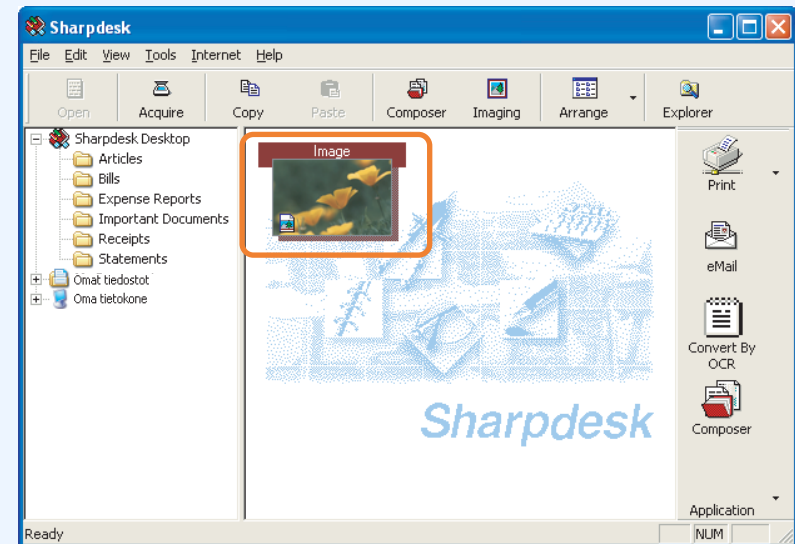
**Varoitus**

Suuren alueen skannaaminen täysväreissä suurella tarkkuudella johtaa suuriin tietomääriin ja pitkiin skannausaikoihin. Suosittelemme, että asetat sopivat skannausasetukset skannattavan alkuperäisen mukaan. Esim. www-sivu (monitori), valokuva, faksi tai OCR.

## 8 Kun olet valmis aloittamaan skannaamisen, napsauta "Skannaus" -painiketta.

Skannaustyön peruuttaminen "Skannaus"-painikkeen painamisen jälkeen, paina näppäimistön [Esc]-näppäintä.

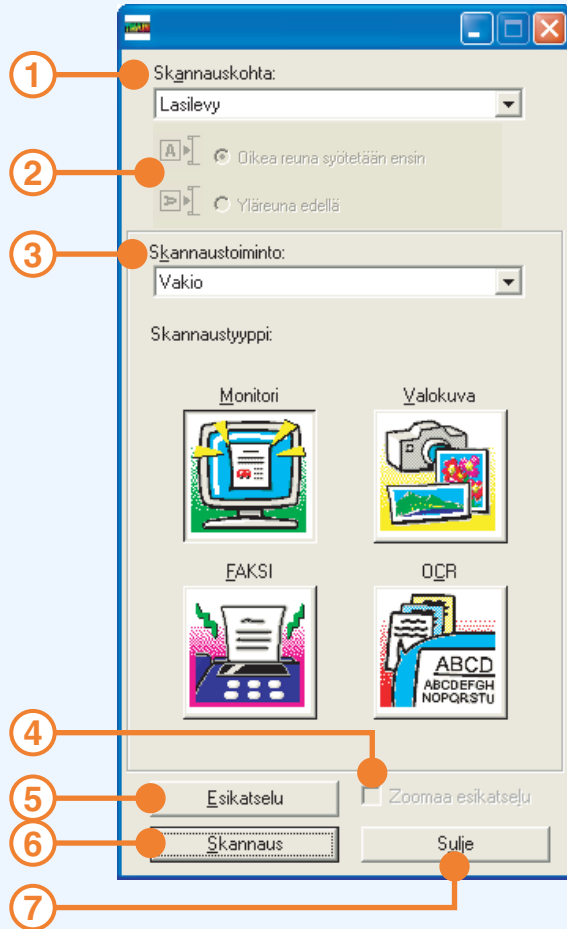
Kun suljet skannausohjaimen skannaamisen jälkeen, kuvatiedot ilmestyvät uutena tiedostona Sharpdeskissä, kuten alla on esitetty.



## Skanneriohjaimen asetukset

Skanneriohjaimen asetusruudussa on "Asetusnäyttö", josta voit valita skannausasetukset ja "Esikatselunäyttö", josta näet skannatun kuvan. Lisätietoja skannausasetuksista saat napsauttamalla "Ohje"-painiketta esikatselunäytössä, niin saat esiin Ohjeen.

### Asetusnäyttö



#### ① "Skannauskohta"-valikko

Valitse paikka, jossa alkuperäinen on. Selections are "Lasilevy" (valotuslasi), "SPF(yksipuolinen)", "SPF(kaksipuolinen - kirja)" tai "SPF(kaksipuolinen - lehtiö)".

☞ [Skannaaminen TWAIN-yhteensopivasta sovelluksesta](#)

#### ② Skannauspuolivalikko

Jos kääntölaitteeseen on laitettu kaksipuoleinen alkuperäinen, valitse skannauspuolivalikosta "Oikea reuna syötetään ensin" tai "Yläreuna edellä" alkuperäisen suunnan mukaan.

#### ③ "Skannaustoiminto" valikko

Valitse skannaustilaksi "Vakio" tai "Mukautetut asetukset". Lisätietoja asetuksista saat napsauttamalla "Ohje"-painiketta esikatselunäytössä, niin saat esiin Ohjeen.

#### ④ "Zoomaa esikatselu" valintaruutu

Kun tämä on valittu, esikatselukuvan valittu osa suurennetaan, kuin "Esikatselu"-painiketta painetaan. Palaa normaaliin näkymään poistamalla rasti.



"Zoomaa esikatselu" -toimintoa ei voi käyttää, kun "Skannauskohta"-valikossa on valittuna "SPF".

#### ⑤ "Esikatselu" painike

Näyttää asiakirjan.



Jos "Esikatselu" peruutetaan välittömästi painamalla näppäimiston [Esc]-näppäintä tai painamalla laitteen [TYHJENNÄ]-painiketta (C) tai [TYHJENNÄ KAIKKI] -painiketta (CA), esikatseluruutuun ei tule mitään.

#### ⑥ "Skannaus" painike

Napsauttamalla tätä skannaat alkuperäinen valittuja asetuksia käyttäen. Varmista, että asetukset ovat oikeat ennen kuin napsautat "Skannaus"-painiketta.

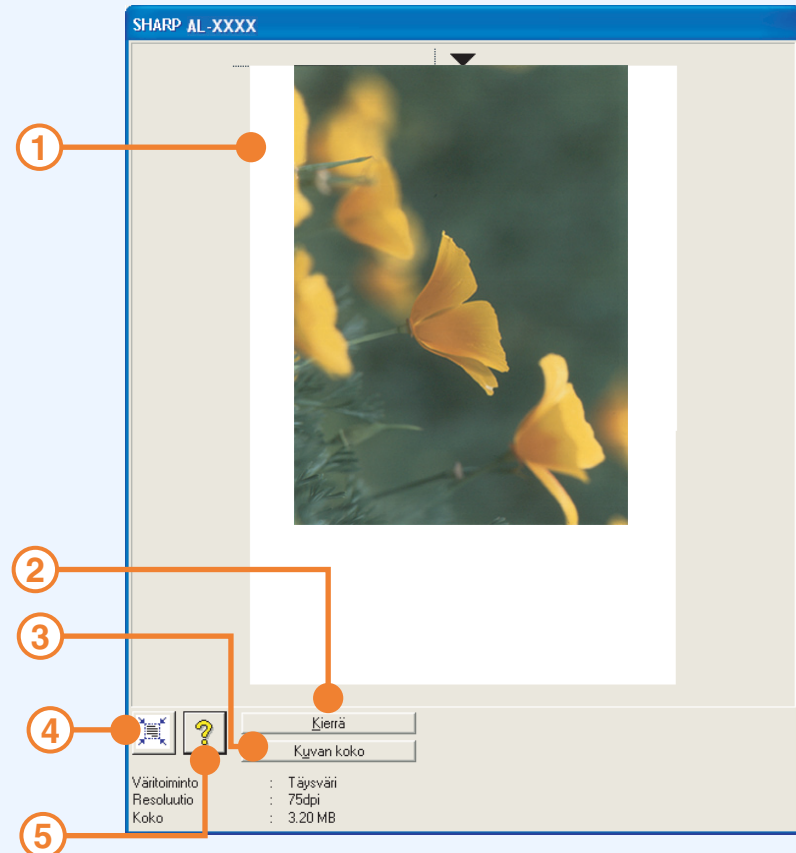


Peruuta skannaustyö napsauttamalla "Skannaus"-painiketta ja painamalla sitten näppäimistön [Esc]-näppäintä tai painamalla laitteen [TYHJENNÄ]-painiketta (C) tai [TYHJENNÄ KAIKKI] -painiketta (CA).

#### ⑦ "Sulje" painike

Sulje skanneriohjauksen asetusnäyttö napsauttamalla.

## Esikatseluikkuna



### ① Esikatseluikkuna

Saat näyttöön skannatun kuvan napsauttamalla "Esikatselu"-painiketta. Voit määrittää skannattavan alueen vetämällä hiirtä ikkunan sisällä. Hiirellä vetämäsi kehyksen sisään jäävä alue asetetaan skannausalueeksi. Peruuta määriteltä skannausalue ja tyhjennä kehys napsauttamalla missä tahansa kehyksen ulkopuolella.

### ② "Kierrä"-painike

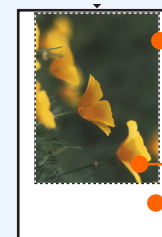
Napsauttamalla voit kääntää esikatselukuvaa 90 myötäpäivään. Näin suuntaus saadaan oikeaksi eikä alkuperäisen asetuksia tarvitse asettaa uudelleen. Skannauksen yhteydessä luotava kuvatiedosto on esikatseluikkunassa näytetyssä suunnassa.

### ③ "Kuvan koko"-painike

Napsauttamalla voit avata valintaikkunan, jossa voit määrittellä skannausalueen kirjoittamalla numerot. Pikselit, mm tai tuumat voidaan valita numeroyksiköiksi. Kun skannausalue määritellään ensin, numeroilla voidaan aluetta muuttaa suhteessa vasempaan yläkulmaan.

### ④ "Automaattinen skannausalueen asetus" -painike

Esikatseluikkunan ollessa näytössä napsauta, jotta skannausalue asetetaan automaattisesti koko esikatselukuvaan.



- Napsauttamalla "Automaattinen skannausalueen asetus" -painiketta voidaan asettaa koko esikatselukuva automaattisesti skannausalueeksi.
- Esikatselukuva
- Esikatseluikkuna

### ⑤ "Ohje" -painike

Napsauttamalla tätä painiketta näyttöön tulee skanneriohjaimen ohjetiedosto.

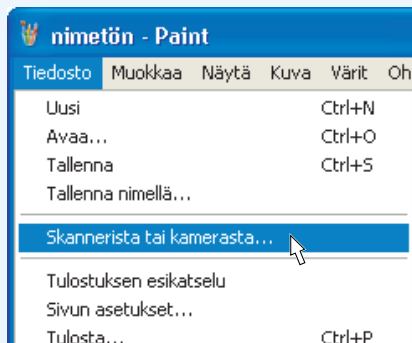
Jos käytät Windows XP/Vista –käyttöjärjestelmää, voit käyttää WIA-ohjainta kun skannaat Sharpdeskista, Paintista tai muista WIA-yhteensopivista sovelluksista. Skannaaminen Paint-sovellusta käyttäen selitetään seuraavaksi.

## 1 Aseta skannattava alkuperäinen valotuslasille/syöttölaitteeseen.

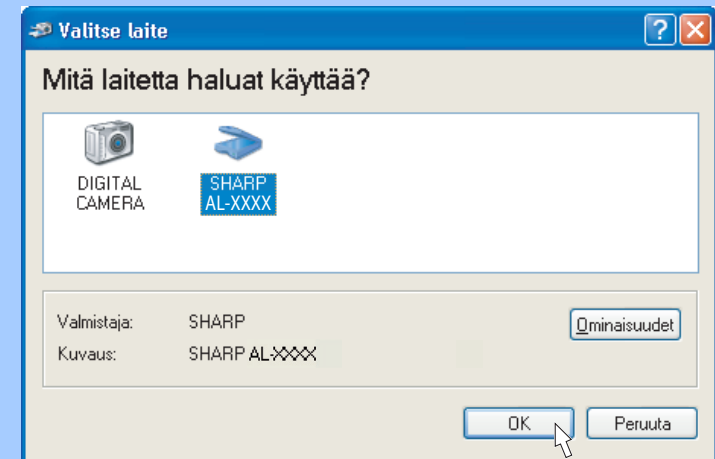
☞ Lisätietoa alkuperäisen asettamisesta skannattavaksi "TAVALLINEN KOPIOINTI":n kohdassa Käyttöopas.

## 2 Valitse Paint ja napsauta sitten "Tiedosto"-valikkoa ja valitse sitten "Skannerista tai kamerasta".

Esiin tulee WIA-ohjaimen skannausnäyttö.



Jos tietokoneeseen on asennettu WIA-ohjaimet muita laitteita varten, "Valitse laite" -ruutu avautuu. Valitse "SHARP AL-XXXX" ja napsauta "OK"-painiketta.



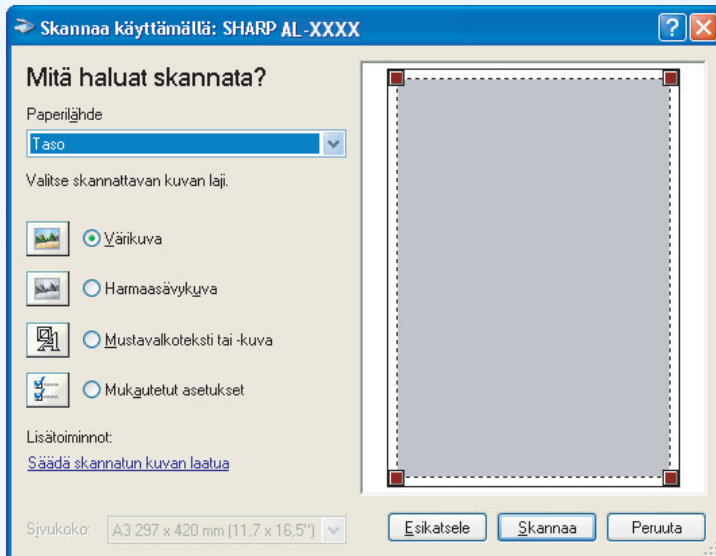
## 3


**Valitse paperilähde ja kuvatyyppi ja napsauta "Esikatsele"-painiketta.**

Näyttöön tulee esikatselukuva.

Jos laitoit alkuperäisen valotuslasille, valitse "Paperilähde"-asetukseksi "Taso".

Jos asetit alkuperäiskappaleen RSPF:ään, valitse "Asiakirjan syöttö" kohdassa "Paperilähde" ja määritä alkuperäinen koko "Sivukoko" -kohdassa.



- Jos valitset "Paperilähteeksi" "Asiakirjan syöttö" -vaihtoehdon ja napsautat "Esikatsele"-painiketta, syöttölaitteessa oleva päällimmäisin alkuperäinen tulee esikatseluun. Esikatseltu alkuperäinen lähetetään alkuperäiselle ulostuloalueelle, joten se pitää palauttaa syöttölaitteeseen ennen skannaustyön aloittamista.
- Katso asetus Ohjeesta napsauttamalla -painiketta ikkunan oikeassa yläkulmassa ja valitse asetus.

## 4

**Napsauta "Skannaa"-painiketta.**

Skannaus käynnistyy ja kuva luetaan Paintiin.

Käytä sovelluksen "Tallenna" -toiminta skannatun kuvan tiedosto- ja kansionimen määrittämistä varten ja tallenna kuva.

Jos haluat peruuttaa tulostustyön, napsauta ensin "Skannaa"-painiketta ja sitten "Peruuta"-painiketta.

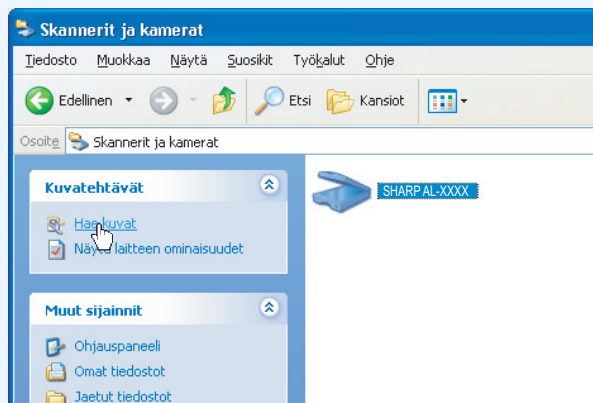
Tässä selitetään skannaaminen "Skannerit ja kamerat"-toiminnolla Windows XP -käyttöjärjestelmää käyttäen. "Skannerit ja kamerat":n avulla voit skannata kuvan ilman WIA-yhteensopivaa sovellusta.

## 1 Aseta skannattava alkuperäinen valotuslasille/syöttölaitteeseen.

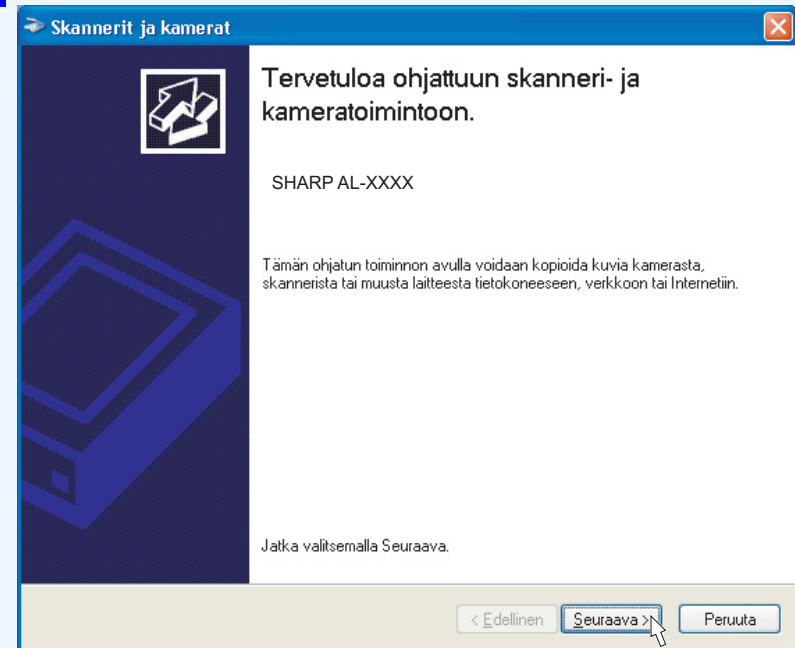
☞ Lisätietoa alkuperäisen asettamisesta skannattavaksi "TAVALLINEN KOPIOINTI":n kohdassa Käyttöopas.

## 2 Napsauta "käynnistä"-painiketta, valitse "Ohjauspaneeli", napsauta "Tulostimet ja muut laitteet" ja sitten "Skannerit ja kamerat".

## 3 Napsauta "SHARP AL-XXXX" -kuvaketta ja valitse sitten "Kuvatehtävät" -kohdasta "Hae kuvat". Näyttöön tulee "Skannerit ja kamerat".



## 4 Napsauta "Seuraava"-painiketta.



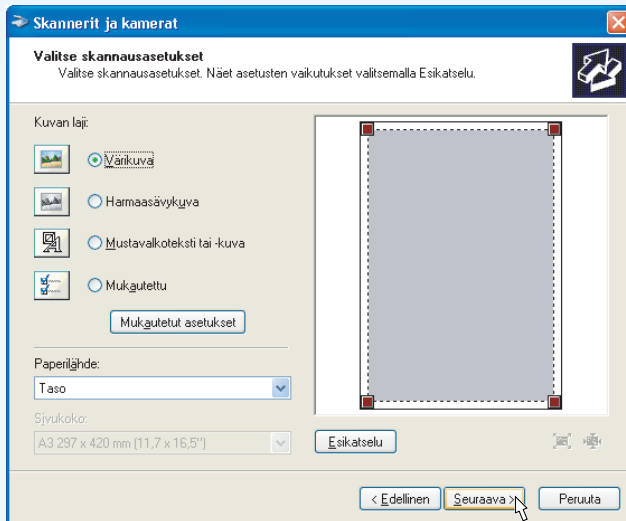
## 5

**Valitse "Kuvan laji" ja "Paperilähde" ja napsauta "Seuraava"-painiketta.**

Jos laitoit alkuperäisen valotuslasille, valitse "Paperilähde"-asetukseksi "Taso".

Jos asetit alkuperäiskappaleen RSPF:ään, valitse "Asiakirjan syöttö" kohdassa "Paperilähde" ja määritä alkuperäinen koko "Sivukoko" -kohdassa.

Voit napsauttaa "Esikatselu"-painiketta näyttääksesi esikatselukuvan.

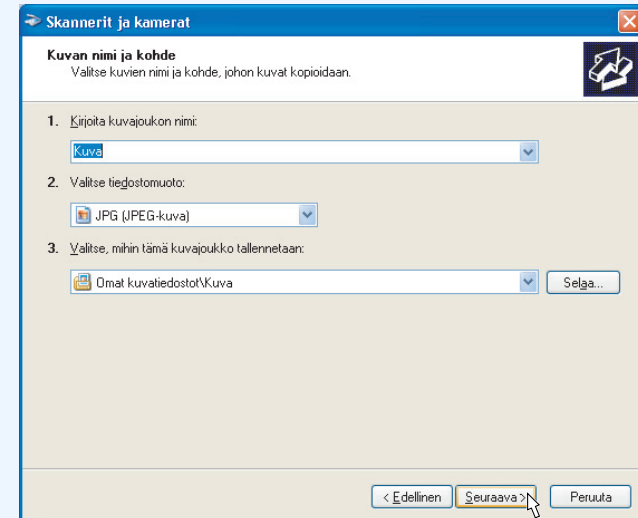


- Jos valitset "Paperilähteeksi" "Asiakirjan syöttö" -vaihtoehdon ja napsautat "Esikatselu"-painiketta, syöttölaitteessa oleva päällimmäisin alkuperäinen tulee esikatseluun. Esikatseltu alkuperäinen lähetetään alkuperäiselle ulostuloalueelle, joten se pitää palauttaa syöttölaitteeseen ennen skannaustyön aloittamista.
- Säädä tarkkuusaste-, kuvatyypin-, kirkkaus- ja kontrastiasetuksia napsauttamalla "Mukautetut asetukset"-painiketta.

## 6

**Määritä ryhmän nimi, muoto ja kansio kuvan tallentamista varten ja napsauta sitten "Seuraava"-painiketta.**

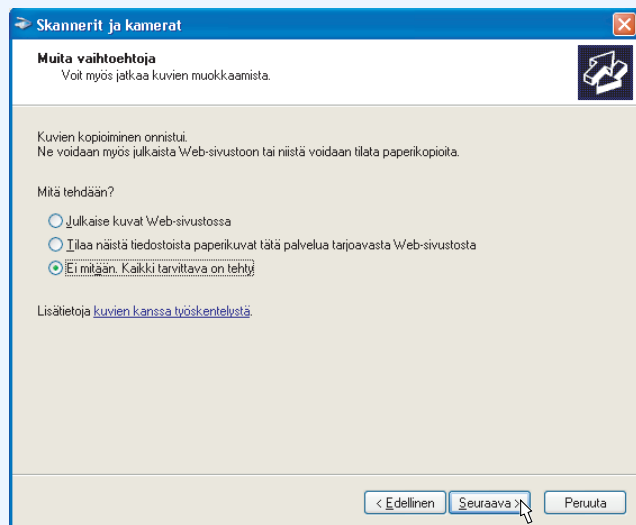
Muotoa varten voidaan valita JPG, BMP, TIF tai PNG. Aloita skannaaminen napsauttamalla "Seuraava"-painiketta.



7

Kun skannaaminen loppuu, seuraava näyttö näkyy. Valitse seuraava tehtävä, jonka haluat suorittaa ja napsauta sitten "Seuraava"-painiketta.

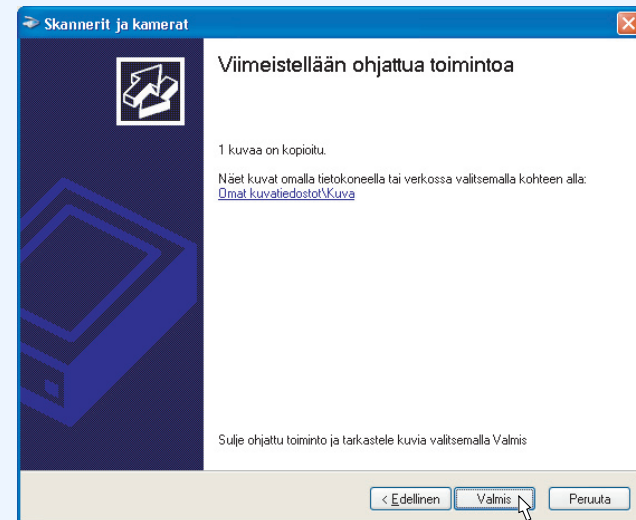
Jos haluat lopettaa istunnon, valitse "Ei mitään. Kaikki tarvittava on tehty".



8

Napsauta "Valmis"-painiketta.


"Skannerit ja kamerat" sulkeutuu ja skannattu kuva on tallennettu määritettyyn kansioon.

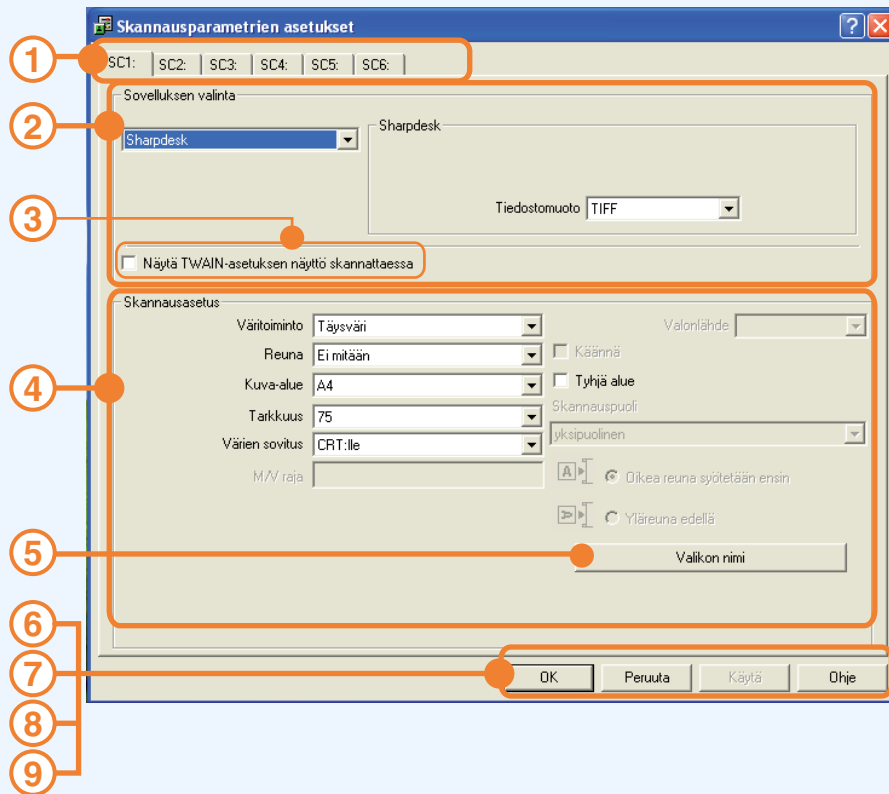


# Button Managerin yleisäsu

Button Manager on apuohjelmisto, jonka avulla voit käyttää skanneritoimintoa laitteesta. Button Managerin avulla voit määrittää laitteen skannausvalikkoon kuudet eri skannausasetukset.

Katso asetus Ohjeesta napsauttamalla -painiketta ikkunan oikeassa yläkulmassa ja valitse asetus.

 Kun aloitat skannaamisen laitteen käyttöpaneelista, asetusten on oltava asetettu Ohjauspaneelissa sen jälkeen kun Button Manager on asennettu. Lisätietoja Button Managerin asentamisesta ja Ohjauspaneelin asetusten määrittämisestä käyttöoppaan kohdassa "BUTTON MANAGER -OHJELMAN ASENTAMINEN". Lisätietoja skannaamisesta laitteen käyttöpaneelia käyttäen käyttöoppaan kohdassa "SKANNERITILAN KÄYTTÄMINEN".



## ① Välilehti

Napsauttamalla tätä voit määrittää skannausvalikkovaihtoehdot.

Jokaisella välilehdellä on skannausvalikon skannausasetukset.

## ② "Sovelluksen valinta" -alue

Valitse aloitussovellus tästä.

## ③ "Näytä TWAIN-asetuksen näyttö skannattaessa" -valintaruutu

Voit valita näkykö TWAIN-ruutu vai ei. Kun valintaruutu on valittuna, TWAIN-ruutu tulee näkyviin skannausta aloitettaessa, jotta voit säätää skannausehtoja.

## ④ "Skannausasetus" -alue

Aseta skannausehdot.



Jotkut sovellukset voivat rajoittaa asetusvaihtoehtoja.

## ⑤ "Valikon nimi" -painike

Aseta valikonimet, jotka näkyvät laitteen näytössä. Nämä ovat myös tämän asetusruudun välilehtien nimiä.

## ⑥ "OK"-painike

Napsauttamalla tätä voit tallentaa asetukset ja sulkea valintaruudun.

## ⑦ "Peruuta"-painike

Poistu valintaruudusta napsauttamalla tätä painiketta.

## ⑧ "Käytä"-painike

Napsauttamalla tätä voit tallentaa asetukset sulkematta valintaruutua.

## ⑨ "Ohje"-painike


Napsauttamalla tätä painiketta näyttöön tulee Button Managerin ohjetiedosto.

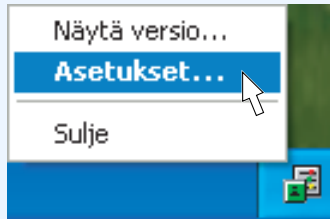
Button Managerin avulla voit valita ja muuttaa kuuden skannausvalikon toiminnot. Lisätietoja kohdasta [Button Manager -asetukset](#).

Kun Button Manager on kerran asennettu, se toimii normaalisti Windows-käyttöjärjestelmän taustalla. Mikäli haluat muuttaa Button Manager -asetuksia, seuraa alla olevia vaiheita.

Lisätietoja Button Manager -asetuksista on Button Manager -Ohjeessa.

[Button Managerin yleisäsu](#)

- 1** Napsauta hiiren oikealla näppäimellä tehtäväpalkin Button Manager -kuvaketta (  ) ja valitse sitten pudotusvalikosta "Asetukset". Button Manager -ohjelman asetusnäyttö avautuu.



Jos Button Manager -kuvake ei tule näkyviin tehtäväpalkkiin, napsauta "käynnistä"-painiketta, valitse "Kaikki ohjelmat" ("Ohjelmat" Windows 98-, Me-, 2000-, käyttöjärjestelmissä), valitse "Sharp Button Manager O" ja käynnistä sitten "Button Manager" napsauttamalla "Button Manager".

- 2** Napsauta sen skannausvalikon välilehteä, jolla haluat tehdä asetuksia.

SC1: SC2: SC3: SC4: SC5: SC6:

- 3** Valitse aloitussovellus "Sovelluksen valinta" -alueella.



- Kun "Näytä TWAIN-asetuksen näyttö skannattaessa" -valintaruutu on valittuna, skannausasetusruutu tulee näkyviin skannausta aloitettaessa, jotta voit säätää skannausehtoja.
- Muissa sovelluksissa kuin "FAKSI" muoto voidaan valita "Tiedostomuoto"-kohdasta. JPEG-muotoinen kuvanlaatu (valittavissa vain "Sharpdeskissä" ja "Sähköpostissa") ei ole niin korkea kuin muissa muodoissa.

Button Manager -skannausvalikko (oletusasetus)

Display/Button Manager -valikko	Käynnistetty sovellus
SC1:	Sharpdesk
SC2:	Sähköposti
SC3:	FAKSI
SC4:	Tekstintunnistus
SC5:	Microsoft Word
SC6:	Arkistointi

#### 4 Aseta "Väritoiminto", "Reuna" ja muut skannausasetukset "Skannausasetus"-alueella.

Välilehdet on nimetty SC1: - - SC6:. Kun haluat antaa välilehdelle nimen, napsauta "Valikon nimi" ja kirjoita haluamasi nimi.

Kun olet kirjoittanut nimen, napsauta "Käytä"- tai "OK"-painiketta asetusnäytössä. Kun valitset skannausvalikon laitteesta, kirjoittamasi nimet näkyvät laitteen näytössä. (Esimerkki: SC1:xxxx)



Jos "Valikon nimi" -kohtaan kirjoitetaan sellainen merkki, jota laite ei voi näyttää, laitteen näytössä näkyy "?".

#### 5 Napsauta "OK"-painiketta.

Asetukset ovat valmiita.

Jos laitteen käytössä ilmenee ongelmia, tutustu seuraavaan vianmääritysohjeeseen ennen huoltoon soittamista. Käyttäjä voi itse ratkaista monet ongelmat. Jos et pysty ratkaisemaan ongelmaa vianmääritysohjeiden avulla, sammuta laite virtakytkimestä ja irrota sen virtajohto. Ota yhteys SHARP-huoltoliikkeeseen.

## TULOSTAMISEN JA SKANNAUKSEN ONGELMAT

Tämän osan lisäksi vianmääritystietoja on myös eri ohjelmien README-tiedostoissa. README-tiedosto (readme.txt) kopioituu tietokoneellesi ohjelmiston asennuksen yhteydessä. Se löytyy "Ohjelmatiedostot" - "SHARP" - "AL-20502060" -kansioista siltä asemalta, jonne ohjelma on asennettu.

Ongelma	Syy ja ratkaisu	Sivu
Laitte ei tulosta.	<p><b>Laitetta ei ole liitetty oikein tietokoneeseen.</b></p> <p>→ Tarkista USB-kaapelin molemmat päät ja varmista, että johto on liitetty oikein. Voit myös käyttää aiemmin hyväksi todettua johtoa.</p>	Käyttöopas
	<p><b>Jos laitetta käytetään verkkotulostimena,</b></p> <p><b>1. IP-osoite on muuttunut automaattisesti, koska "Get IP Address Automatically" oli valittuna.</b></p> <p><b>2. Laitteen IP-osoite vaihdettiin vääräksi IP-osoitteeksi toiminnolla "Set the IP Address".</b></p> <p>→ Jos määrität IP-osoitteen toiminnolla "Set the IP Address", valitse "Assign IP Address" ja syötä oikea IP-osoite manuaalisesti.</p>	Käyttöopas
	<p><b>Jos laitetta käytetään jaettuna tulostimena, sen tietokoneen nimeä, johon laite on liitetty tai jakamisen asetuksia on muutettu.</b></p> <p>→ Muuta jaetun tulostimen portin asetuksia.</p>	-
	<p><b>Laitetta ei ole valittu kyseisessä sovelluksessa.</b></p> <p>→ Kun olet valinnut "Tulosta" "Tiedosto"-valikosta, varmista, että "Tulosta"-ikkunassa tulostimeksi on valittu "SHARP AL-XXXX".</p>	5

Ongelma	Syy ja ratkaisu	Sivu
Laitte ei tulosta.	<p><b>Tulostinohjainta ei ole asennettu oikein.</b></p> <p>→ Jos haluat tarkistaa, onko tulostinohjain asennettu, seuraa näitä ohjeita.</p> <p>1 Napsauta "käynnistä"-painiketta, valitse seuraavaksi "Ohjauspaneeli" ja "Tulostimet ja muut laitteet" sekä valitse lopuksi "Tulostimet ja faksit".</p> <ul style="list-style-type: none"> <li>• Napsauta Windows Vistassa "Käynnistä"-painiketta, valitse "Ohjauspaneeli" ja napsauta sitten "Tulostin".</li> <li>• Windows 98/Me/2000 –järjestelmissä napsauta ensin "Käynnistä"-painiketta, valitse sitten "Asetukset" ja lopuksi "Kirjoittimet".</li> </ul> <p>2 Ilmestykö "SHARP AL-XXXX" -tulostinohjaimen kuvake?</p> <p>3 Jos kuvake näkyy, mutta tulostus ei toimi, tulostinohjainta ei ole ehkä asennettu oikein.</p> <p>Jos näin on, poista SHARP AL-208/M200 Series MFP Driver –ohjain ja asenna se uudelleen.</p>	-
	<p><b>Kopiointityö on käynnissä.</b></p> <p>→ Odota, kunnes kopiointityö on valmis.</p>	-
	<p><b>Tasolle lisätyn paperin koko eroaa laitteen paperikokoasetuksesta.</b></p> <p>→ Varmista, että tasolle lisätyn paperin koko vastaa laitteen paperikokoasetusta.</p>	Käyttöopas
	<p><b>Määritetyn kokoista paperia ei ole ladattu laitteeseen.</b></p> <p>→ Lataa paperitasolle määritetyn kokoista paperia.</p>	Käyttöopas
	<p><b>"PAKOTETTU TULOST." on asetettu tilaan "EI"</b></p> <p>→ Kun "PAKOTETTU TULOST." on asetettu tilaan "EI" ja laitteessa ei ole tulostettavan kuvan kokoista paperia, lataa paperia ohisyöttötasolle näytöllä olevan viestin mukaisesti. Aloita tulostus painamalla [KÄYNNISTÄ]-painiketta. (Ohisyöttötasoa ei voi käyttää kaksipuoliseen tulostukseen.) Jos "PAKOTETTU TULOST." on asetettu tilaan "KYLLÄ", työ tulostetaan laitteessa olevalle paperille, vaikka se olisi eri kokoista.</p>	6

Ongelma	Syy ja ratkaisu	Sivu
<b>Tulostus on hidasta.</b>	<b>Kahta tai useampaa sovellusohjelmaa käytetään samanaikaisesti.</b> → Aloita tulostus sen jälkeen, kun olet sulkenut kaikki sovellukset ja ohjelmat, jotka eivät ole käytössä.	-
<b>Tulostuva kuva on vaalea ja epätasainen.</b>	<b>Paperi on ladattu niin, että aineisto tulostuu paperin kääntöpuolelle.</b> → Joissakin paperilajeissa etupuoli ja kääntöpuoli ovat erilaisia. Jos paperi on ladattu niin, että aineisto tulostuu kääntöpuolelle, väriaine ei kiinnity paperiin kunnolla. Tällöin kuva voi tulostua huonosti.	Käyttöopas
<b>Tulostuva kuva on likainen.</b>	<b>Käytät paperia, jonka koko ja paino eivät ole määritysten mukaisia.</b> → Käytä tälle laitteelle määritettyä kopiopaperia.	Käyttöopas
	<b>Paperi on rypistynyt tai kostea.</b> → Älä käytä rypistynyttä tai poimuttunutta paperia. Vaihda tilalle kuivaa kopiopaperia. Jos konetta ei käytetä pitkään aikaan, poista paperi tasolta. Säilytä paperi kuivassa ja pimeässä paikassa niin, ettei paperiin imeydy kosteutta.	-
	<b>Et määrittänyt sovelluksen paperiasetuksiin riittäviä marginaaleja.</b> → Paperin ylä- ja alareuna voivat olla likaiset, jos marginaalit asetetaan määritetyn tulostuslaatualueen ulkopuolelle. → Aseta marginaalit määritetyn tulostuslaatualueen sisäpuolelle sovelluksesta.	-

Ongelma	Syy ja ratkaisu	Sivu
<b>Tulostuva kuva on vinossa tai se ei mahdu paperille.</b>	<b>Tasolle ladattu paperi ei vastaa tulostinohjaimen paperikokoasetusta.</b> → Tarkista, että "Paperikoko" -asetukset vastaavat tasolla olevan paperin kokoa. → Jos "Sovita sivulle" -asetus on aktivoituna, varmista, että "Sovita paperikokoon" -asetuksen pudotusvalikosta valittu paperikoko on sama kuin ladatun paperin koko.	-
<b>Tulostuva kuva on vinossa tai se ei mahdu paperille.</b>	<b>Asiakirjan suunta-asetus on väärä.</b> → Napsauta tulostinohjaimen asetusnäytön "Paperi"-välilehteä ja varmista, onko "Kuvasuunta" -asetus asetettu tarpeen mukaiseksi.	-
	<b>Paperi on ladattu väärin.</b> → Varmista, että paperi on ladattu oikein.	-
	<b>Et määrittänyt sovelluksen marginaaleja oikein.</b> → Tarkista käytettävästä sovelluksesta asiakirjan marginaalien asettelu ja paperikokoasetukset. Tarkista myös, että tulostusasetukset on määritetty vastaamaan oikeaa paperikokoa.	-
<b>Virheen ilmaisin palaa tai vilkkuu.</b>	<b>Tarkista kohdasta "NÄYTÖN VIESTIT" virheen ilmaisimen ja virheilmoituksen merkitys. Toimi sitten vaaditulla tavalla.</b>	Käyttöopas
<b>Huono skannauslaatu.</b>	<b>Valotuslasi tai syöttölaitteen alapinta on likainen.</b> → Puhdista säännöllisesti.	Käyttöopas
	<b>Alkuperäinen on likainen tai epäselvä.</b> → Käytä puhdasta alkuperäiskappaletta.	-
	<b>Et ole määrittänyt sopivaa tarkkuutta.</b> → Varmista, että skannerin ohjaimen tarkkuusasetus on sopiva alkuperäiselle.	-

Ongelma	Syy ja ratkaisu	Sivu
Huono skannauslaatu.	<p><b>Et ole määrittänyt sopivaa arvoa "M/V raja"-asetukselle.</b></p> <p>→ Jos skannaat TWAIN-yhteensopivalla sovelluksella ja käytät "Valonlähde"-valikosta valitsemaasi "Punaista", "Vihreää" tai "Sinistä" tilaa, varmista, että "M/V raja"-asetukselle määritetään sopiva arvo. Suuri tummuusarvo tuottaa tumman kuvan, kun taas pieni arvo tekee kuvasta vaalean. Voit säätää tummuuden automaattisesti napsauttamalla "Automaattinen tummuudensäättö" -painiketta, "Mukautetut asetukset"-näytön "Kuva"-välilehdeltä.</p>	-
	<p><b>Kirkkaus- ja kontrastiasetukset eivät ole sopivat.</b></p> <p>→ Jos skannaat TWAIN-yhteensopivalla sovelluksella, ja tuloksena saatavan kuvan kirkkaus tai kontrasti on väärä (kuva on esimerkiksi liian kirkas), valitse "Automaattisäättö kirkkaus/kontrasti" -painike "Mukautetut asetukset"-näytön "Väri"-välilehdeltä. Voit säätää kirkkautta ja kontrastia napsauttamalla "Kirkkaus/kontrasti"-painiketta, kun tarkastelet skannauskuvaa näytössä. Jos skannaat WIA-yhteensopivalla sovelluksella tai "Skannerit ja kamerat":n avulla, napsauta "Skannauskuvan laadun säätäminen" -painiketta tai "Mukautetut asetukset" -painiketta ja säädä kirkkautta ja kontrastia esiin tulevan näytön kautta.</p>	-
	<p><b>Alkuperäistä ei ole asetettu RSPF-syöttölaitteeseen kuvapuoli ylöspäin tai valotuslasille kuvapuoli alaspäin.</b></p> <p>→ Aseta alkuperäinen RSPF-syöttölaitteen tasolle kuvapuoli ylöspäin tai valotuslasille kuvapuoli alaspäin.</p>	-
	<p><b>Alkuperäistä ei ole asetettu oikein.</b></p> <p>→ Aseta alkuperäinen oikein.</p>	-
	<p><b>Pikaskannaus on valittu.</b></p> <p>→ Jos skannaaminen tapahtuu "Pikaskannaus"-valinnan avulla, kuvan laatu voi heikentyä. Tämä aiheutuu siitä, että skannatut tiedot siirretään JPEG-muotoon pakattuna. Jos kuvanlaatu on huono, skanna uudelleen ilman "Pikaskannaus"-asetusta. ("Pikaskannaus" ei ole oletusasetus.)</p>	-

Ongelma	Syy ja ratkaisu	Sivu
Kuvan skannaaminen ei onnistu.	<b>Jos skannaaminen ei onnistu, sammuta tietokone, sammuta laite ja irrota sen virtajohto pistorasiasta. Käynnistä tietokone ja laite uudelleen. Yritä skannata uudelleen. Jos skannaaminen ei onnistu vielä, tarkista seuraavat asiat.</b>	-
	<b>Sovelluksesi ei ole TWAIN/WIA-yhteensopiva.</b> → Jos sovellus ei ole TWAIN/WIA-yhteensopiva, skannaaminen ei ole mahdollista. Varmista, että sovellus on TWAIN/WIA-yhteensopiva.	-
	<b>Et ole määrittänyt kaikkia skannausasetuksia oikein.</b> → Suuren alueen skannaaminen täysväreissä suurella tarkkuudella johtaa suuriin tietomääriin ja pitkiin skannausaikoihin. Määritä skannausasetukset skannattavan aineiston mukaan: esim. Internet-sivu (monitori), valokuva, faksi tai OCR.	-
Skannerin siirtonopeus on hidas	<b>Tietokone ei ole USB 2.0 -liitännän (nopea tila) järjestelmävaatimusten mukainen.</b> → Katso asiakirjan Käyttöopas kohdasta "USB 2.0 (nopea tila) järjestelmävaatimukset", miten voit määrittää järjestelmäsi USB 2.0 vaatimalla tavalla. Aseta sitten "USB 2.0 -TILAN VAIHTO" käyttöohjelmissa asetukseen "Korkea nopeus".	Käyttöopas

# Jos Huomautussivu on tulostettu

Jos tulostustyön jälkeen tulostuu ilmoitussivu, tietokoneen lähettämiä tulostustietoja ei ole tulostettu määrittämisen mukaisesti. Jos seuraava Huomautussivu tulostuu, poista ROPM-toiminto käytöstä poistamalla valintamerkki kohdasta "ROPM" tulostimen ohjaimen asetusnäytön "Kokoonpano"-välilehdeltä. Jos haluat käyttää ROPM-toimintoa, aseta tulostuksen laatu kohtaan "Luonnos".

\*\*\*\*\*

## Huomautussivu

\*\*\*\*\*

IMC-muisti on täynnä. Tulostus ei toimi normaalisti.

Katso käyttöohjeesta ohjeita.



IMC-muistia käytetään tulostustietojen tallentamiseen, kun ROPM-toiminto on käytössä. Tätä muistia käytetään myös alkuperäisen kuvan tallentamiseen kopiointitilassa. Tulostimelle varatun IMC-muistin prosenttimäärää voidaan muuttaa kohdassa "MUISTI TULOOSTIMELLE" –asetuksessa käyttöohjelmissa (kts. asiakirjan Käyttöopas kohta "KÄYTTÖOHJELMAT").

Välilehti	Asetus	Valinnat	Alkuasetus
<b>Pääasetukset</b>	Kopiot	1 - 999	1
	Lajittele	Käytössä/Ei käytössä	Päällä
	Moniotostulostus	1 otos/2 otosta/4 otosta	1 otos
	Reuna	Käytössä/Ei käytössä	Ei käytössä
	Asiakirjatyyli	1-puolinen 2-puolinen(kirja) tai 2-puolinen (lehtiö)	1-puolinen
	Käyttjäasetukset	-	Tehdasasetukset
	<b>[Käyttjäasetukset]</b>		
	Asetuksen nimi	Enintään 7 nimeä, jossa kussakin 20 merkkiä	-
<b>Paperi</b>	Paperin koko	A3 [sovita sivulle]*1, A4, A5, A6, B4 [sovita sivulle]*1, B5, Ledger [sovita sivulle ]*1, Letter, Legal, Executive, Invoice, Foolscap, Folio, COM10, Monarch, DL, C5, 8K [sovita sivulle]*1, 16K, mukautettu paperi	A4*2
	Sovita sivulle	Käytössä/Ei käytössä	Ei käytössä
	Kuvasuunta	Pysty/Vaaka/Kierrä 180 astetta	Pysty
	Paperilähde	Automaattinen valinta, taso 1, taso 2, ohisyöttötaso.	Automaattinen valinta
	<b>[Mukautettu]</b>		
	Leveys	98,3 - 215,9 (mm.)/3,87 - 8,50 (tuumaa)	98,3 (mm.)*2
	Pituus	148,0 - 355,6 (mm.)/5,83 - 14,00 (tuumaa)	148,0 (mm.)*2
	Koko	millimetriä /tuumaa	millimetriä *2

(jatkuu)

\*1 Pienennetään A4-kokoon tai johonkin muuhun määritettyyn kokoon ennen tulostamista.

\*2 Alkuperäinen asetus voi vaihdella riippuen käyttöjärjestelmäsi asetuksista. Katso asetustiedot tulostinohjaimen asetusnäytön ohjetiedostosta.

Välilehti	Asetus	Valinnat	Alkuasetus
<b>Lisäominaisuudet</b>	Tulostuksen laatu	Luonnos/Normaali/Valokuva	Normaali
	2-sävytulostus	Käytössä/Ei käytössä	Ei käytössä
	<b>[Kuvan säätö]</b>		
	Kirkkaus	0 - 100	50
	Kontrasti	0 - 100	50
<b>Vesileimat</b>	Vesileima	(Ei mitään)/ERITTÄIN SALAINEN/LUOTTAMUKSELLINEN/LUONNOS/ALKUPERÄINENE/KOPIO	(Ei mitään)
	Teksti	-	-
	Koko	6 - 300	200
	Kulma	-90 - +90	45
	Harmaasävy	0 - 255	192
	Vain 1. sivulle	Käytössä/Ei käytössä	Ei käytössä
<b>Kokoonpano</b>	ROPM	Käytössä/Ei käytössä	Päällä

Jos laitetta käytetään verkkotulostimena, voit avata laitteella verkkosivun Internet-selaimen kautta. Voit tarkastaa ja muuttaa verkkoasetuksia verkkosivulla ja tarkastaa tulostimen tilan.



- Verkkosivun avaamiseksi laitteessa sille on annettava IP-osoite.
- Internet-selaimeksi suositeltuja ovat Internet Explorer 6.0 (tai uudempi) tai Netscape Navigator 7.0 (tai uudempi).

## Verkkosivun avaaminen

Toimi seuraavan toimenpiteen mukaisesti verkkosivun avaamiseksi.

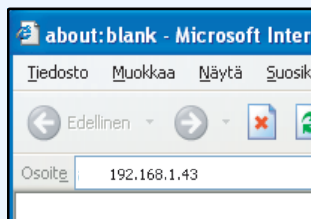
1

**Avaa tietokoneen Internet-selain.**

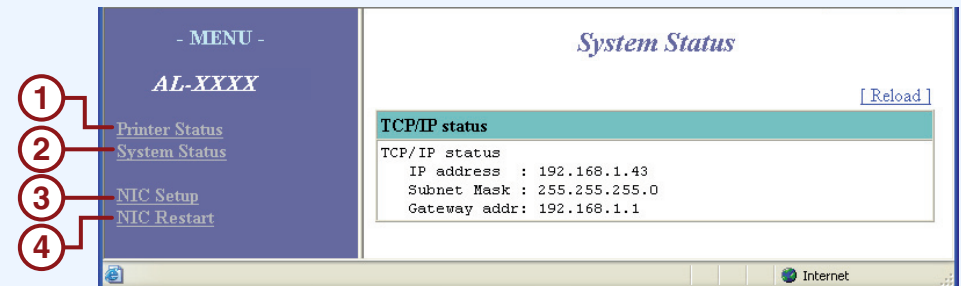
2

**Kirjoita Internet-selaimen "Osoite"-kenttään laitteen IP-osoite URL-osoitteeksi.**

Syötä laitteeseen aikaisemmin määritetty IP-osoite.  
Esimerkki: Jos IP-osoite on 192.168.1.43;



Kun yhteys on valmis, verkkosivu aukeaa Internet-selaimen.



- 1 Printer Status**  
Näyttää tulostimen tilan.
- 2 System Status**  
Näyttää järjestelmän tilan.
- 3 NIC Setup**  
Verkkoasetusten muuttaminen.
- 4 NIC Restart**  
Uudet asetukset tulevat voimaan, kun verkkoyhteys käynnistetään uudelleen.

Verkkoasetusten muuttamiseksi napsauta "NIC Setup". Seuraava näyttö aukeaa.

Name	Value
IP Address	192.168.1.43
Subnet Mask	255.255.255.0
Gateway	192.168.1.1
RARP	DISABLE
DHCP	DISABLE
Password	

[NIC Setup]

Verkkoasetusten muuttamisen jälkeen napsauta "Submit" ("Lähetä")-painiketta uusien asetusten tallentamiseksi. Jos haluat peruuttaa uudet asetukset, napsauta "Reset" ("Nollaa")-painiketta.



Jos aukeaa viesti, joka kehottaa sinua syöttämään käyttäjätunnuksen ja salasanan, syötä käyttäjätunnukseksi "admin" ja salasananaksi "Sharp" ja napsauta "OK"-painiketta.

Salasanaa voidaan muuttaa yllä olevalla NIC Setup -sivulla. (Voidaan syöttää enintään 7 merkkiä.)

Katso tulostinohjaimen, tulostustilaikkunan, skanneriohjaimen ja Button Managerin asetusten tiedot näiden ohjetiedoista.

## A

Asetukset	
Button Manager .....	27
Skanneriohjain	
Skannerit ja kamerat....	24
TWAIN-ohjain.....	19
WIA-ohjain .....	22
Tulostinohjain .....	8
Asetusnäyttö .....	15
Asiakirjatyöli .....	11
"Automaattinen skannausalueen asetus" -painike .....	20

## B

Button Manager .....	26
Button Manager -asetukset...	27
Button Managerin yleisäsu. 26	

## E

"Esikatselu" -painike	
Skannerit ja kamerat.....	24
TWAIN-ohjain.....	15
WIA-ohjain .....	22
Esikatseluikkuna .....	20

## H

Huomautussivu .....	35
---------------------	----

## I

IMC-muisti .....	35
------------------	----

## J

Johdanto .....	2
----------------	---

## K

"Käännä 180 astetta" .....	12
Kaksipuoleinen tulostaminen..	11
"Kierrä"-painike .....	20
Kokoonpano.....	37
Kokoonpano verkkosivusta. 38	
"Kuvan koko"-painike .....	20
Kuvan skannaaminen	
Skannerit ja kamerat .....	23
TWAIN-ohjain .....	16
WIA-ohjain.....	21
"Kuvasuunta" .....	12

## L

Lisäominaisuudet.....	37
-----------------------	----

## M

Moniotostulostus.....	9
-----------------------	---

## N

Näytä TWAIN-asetuksen näyttö skannattaessa.....	26
--	----

## O

Ohje	
Button Manager .....	26
Skanneriohjain	
TWAIN-ohjain.....	20
WIA-ohjain .....	22
Tulostinohjain .....	8
Tulostustilaikkuna .....	14
Online-oppaan käyttäminen 3	

## P

Pääasetukset .....	36
Paperi .....	36
Perustulostus.....	5
Peruuta skannaustyö.....	18
Peruuta tulostustyö.....	6

## R

Reunus.....	9
-------------	---

## S

Skannaus .....	15
Skannausasetus.....	26
Skannauskohta .....	15
"Skannaus" -painike	
TWAIN-ohjain .....	19
WIA-ohjain .....	22
Skannaustoiminto.....	15
Skannerit ja kamerat .....	15
Sovelluksen valinta.....	26

Sovita sivulle .....	10
"Sulje"-painike.....	19

## T

Tulostinohjaimen asetukset..	8
Tulostinohjaimen ominaisuudet .....	36
Tulostus.....	5
Tulostustilaikkuna.....	14
Tulostustilaikkunan yleisäsu. 14	
TWAIN .....	15

## V

Valikon nimi.....	26
Valitse laite.....	21
Verkkosivusta.....	38
Vesileima.....	13
Vesileiman tulostaminen ....	13
Vesileimat.....	37
Vianmääritys .....	29

## W

WIA .....	15
-----------	----

## Y

Yleistä skannauksesta .....	15
-----------------------------	----

## Z

Zoomaa esikatselu.....	19
------------------------	----

**SHARP**<sup>®</sup>  
SHARP CORPORATION

AL2050 / AL2060-v1