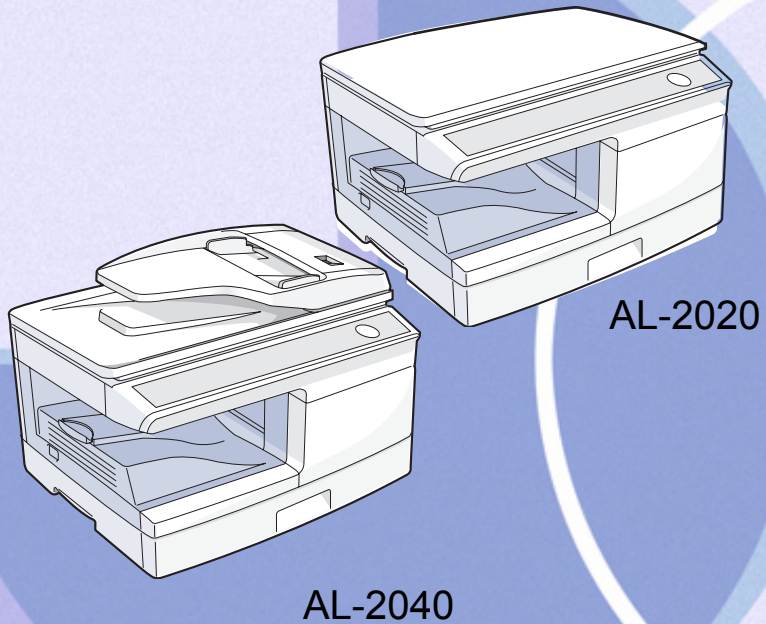


# SHARP®

## AL-2020/AL-2040



## Online-opas

Käynnistä

# Sisällysluettelo

## 1 Online-oppaan käyttäminen

Online-oppaan käyttäminen	1
---------------------------	---

## 2 Tulostus

Tulostamisen yleiskuvaus	2
Perustulostus	3
Tulostinohjaimen avaaminen "Käynnistä"-painikkeesta	4
Tulostinohjaimen asetukset	5
Vesileiman tulostaminen	6
Tulostettavan kuvan sovittaminen paperille	7
Usean sivun tulostaminen yhdelle paperille	8
Kaksipuolinen tulostaminen	9
Tulostustilaikkuna -ikkunan kokoonpano	10

## 3 Skannaus

Skannauksen yleiskuvaus	11
Kuvan skannaaminen TWAIN-yhteensopivasta sovelluksesta	12
Kuvan skannaaminen WIA-yhteensopivasta sovelluksesta (Windows XP/Vista)	16
Kuvan skannaaminen "Skannerit ja kamerat" -toiminnolla (Windows XP/Vista)	18
Button Manager -ohjelman kokoonpano	21
Button Manager -asetukset	22

## 4 Vianmääritys

Laitteen ongelmien tunnistaminen	23
Laitteen ja tietokoneen välisen kytkennän tarkistaminen	24
Tietokoneen tarkistaminen	25
Plug and Play -näyttö ei tule esiin (kun USB on kytkettynä)	26
MFP-ohjaimen asentaminen epäonnistui (Windows 2000/XP)	27
Himmeä, epätasainen tai tahriintunut tulostustulos	28
Merkit tai grafiikka eivät tulostu oikeaan paikkaan	29
Mitään ei tulostu	30
Huono skannaustulos	31
Skannattu kuva on väärässä paikassa	32
Kuvan skannaaminen ei onnistu	33
Ohjelmiston asennuksen poisto	34

## 5 Tulostinohjaimen ominaisuudet

Tulostinohjaimen ominaisuudet	35
-------------------------------	----

## 6 Verkkosivu oikeankokoista

Tietoja verkkosivusta	37
Kokoonpano verkkosivusta	38

## 7 Hakemisto

# 1 Online-oppaan käyttäminen

Tässä Online-oppaassa on uuden laitteesi toimintaa koskevia ohjeita. Lue seuraava selitys, joka koskee Online-oppaan käyttämistä ja etsi sitten tarvitsemasi tiedot.

Katso tietokoneita, käyttöjärjestelmiä ja Acrobat Reader -ohjelmaa koskevia lisätietoja kyseisestä oppaasta tai ohjetiedostosta.

## Online-oppaan hallitseminen

Tätä painiketta napsauttamalla näytetään Online-oppaan sisällysluettelo. Sisällysluettelosta voidaan siirtyä nopeasti eri sivuille.

Tätä painiketta napsauttamalla näytetään Online-oppaan hakemisto. Hakemistosta voidaan siirtyä nopeasti eri sivuille.



Tätä napsauttamalla pääset taaksepäin sivun kerrallaan. Aikaisempaan linkkiin palataan napsauttamalla Acrobat Readerin valikkopalkin (☰)-painiketta.

Pääset eteenpäin sivu kerrallaan.

### Linkkien seuraaminen

Linkit voivat yhdistää asiakirjan osia toisiin osiin, joissa on lisätietoja. Tässä asiakirjassa vihreät kirjaimet ovat linkkialuetta.

Seuraa linkkiä valitsemalla käsityökalu (☞), zoomaustyökalu tai valintatyökalu. Aseta osoitin linkkialueen päälle niin, että osoitin muuttuu kädeksi, joka osoittaa sormella (☞). Napsauta sitten linkkiä.

### Kirjanmerkkien käyttäminen

Tässä online-oppaassa on kirjanmerkkejä jokaisen osan pääsivulla. Voit siirtyä haluamallesi sivulle helposti napsauttamalla sen kirjanmerkkiä.

## Online-oppaan tulostaminen

Tämän online-oppaan tulostamiseksi avaa ensin Acrobat Reader, napsauta "Tiedosto"-valikkoa ja valitse "Tulosta". Valitse haluamasi tulostinasetukset ja tulosta sitten napsauttamalla "OK"-painiketta.



Huomaa

- Tässä online-oppaassa näyttökuvat ja toimintosarjat ovat pääasiassa Windows XP:stä. Muiden Windows-versioiden näytöt voivat olla erilaisia kuin tässä oppaassa esitetyt näytöt.
- Aina kun tässä käyttöohjeessa on "AL-xxxx", korvaa "xxxx" mallisi nimellä.
- SPF, joka mainitaan, on tarkoitettu vain laitteeseen AL-2040.

SISÄLLYSLUETTELO  
HAKEMISTO



## 2 Tulostamisen yleiskuvaus

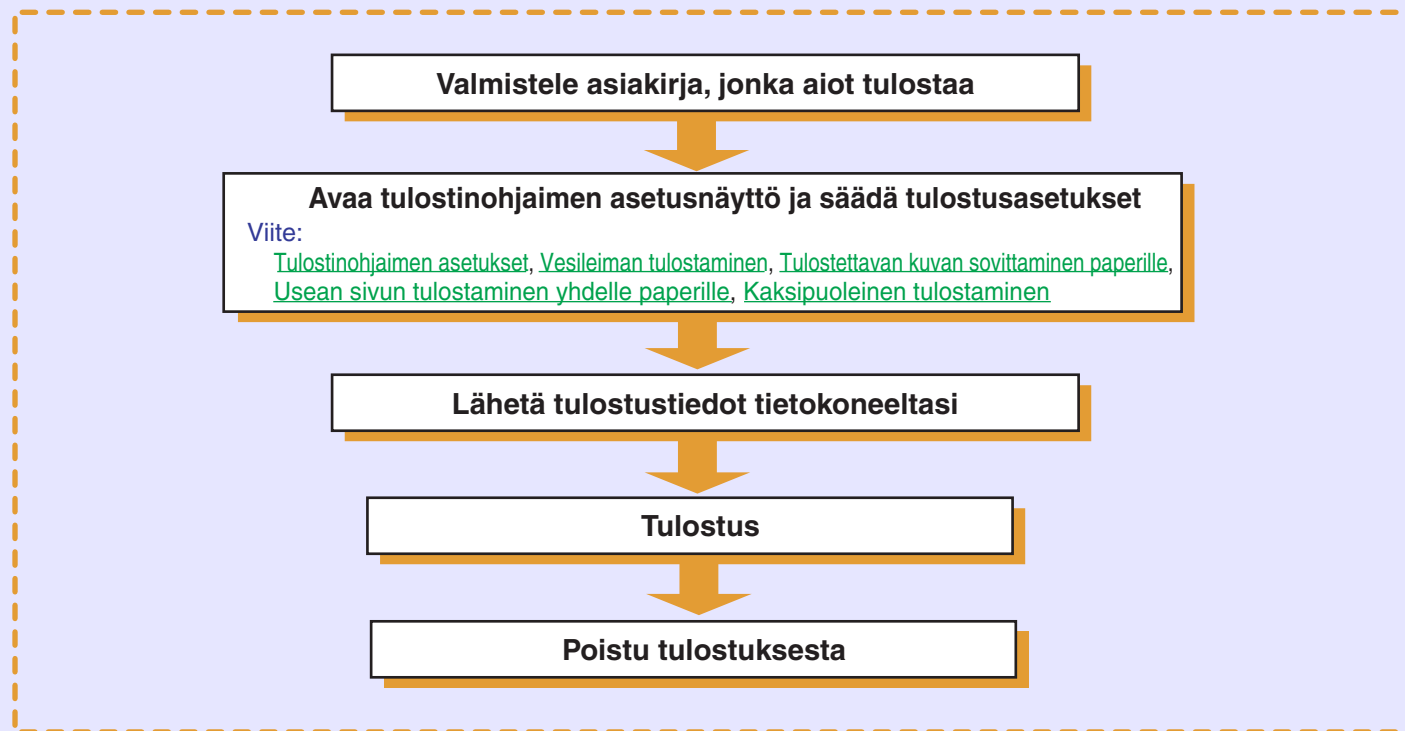
Tulostamisen yleiskuvaus näkyy alla olevassa vuokaaviossa.

**Viite:** Katso lisätietoja tulostamisesta, [Perustulostus](#)-osasta.



**Huomautus**

- Tulostustoiminto on käytettävissä vain kun laite on yhdistettynä tietokoneeseen USB-kaapelin välityksellä. Tulostaminen ei ole mahdollista verkkoyhteyden kautta.
- Kun paperilähteenä on paperikaukalo tai moniohisyöttökaukalo, varmista ennen tulostuksen käynnistämistä, että kaukalossa on paperia.
- Varmista, että tulostus on valmis, ennen kuin kytket virran pois päältä. Älä irrota virtajohtoa ennen kuin laite on kytketty pois päältä.

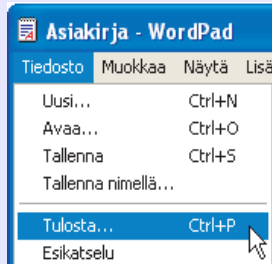


## 2 Perustulostus

Tämä on esimerkki tulostamisesta, ja siinä tulostetaan asiakirja Wordpad-ohjelmassa A4-kokoiselle paperille.

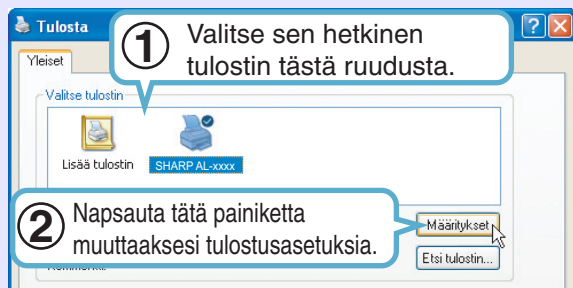
**1** Käynnistä WordPad, luo uusi tiedosto ja kirjoita teksti, jonka haluat tulostaa.

**2** Valitse "Tulosta" sovelluksen "Tiedosto"-valikosta.



**3** Varmista, että tulostimeksi on valittu "SHARP AL-xxxx". Jos haluat muuttaa jotakin tulostusasetusta, avaa tulostinohjaimen asetusten valintaikkuna napsauttamalla "Määrittelykset"-painiketta.

Windows 98/Me-käyttöjärjestelmässä napsauta "Ominaisuudet"-painiketta.



[Viite: Tulostinohjaimen asetukset, Vesileiman tulostaminen, Tulostetun kuvan sovittaminen paperille, Usean sivun tulostaminen yhdelle paperille, Kaksipuoleinen tulostaminen](#)

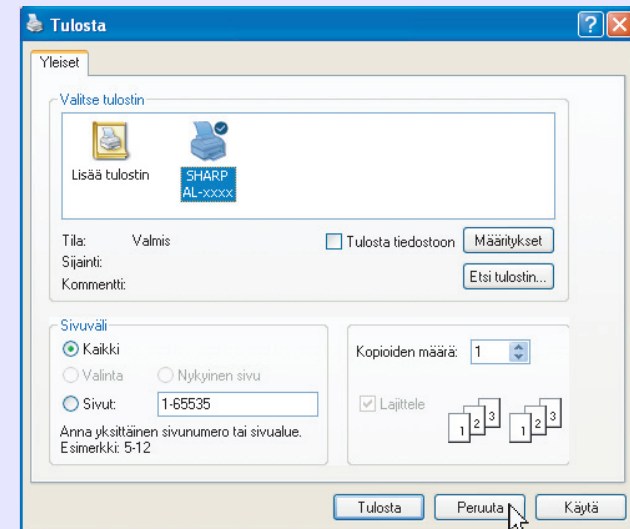


Huomaa

*Windows 2000-käyttöjärjestelmässä ei ole "Määrittelykset"-painiketta tässä valintaikkunassa. Avaa haluamasi välilehti napsauttamalla sitä määrittääksesi tulostusasetukset.*

**4** Napsauta "Tulosta"-painiketta valintaikkunassa "Tulosta".

Windows 98/Me-käyttöjärjestelmässä napsauta "OK"-painiketta.



Tulostus käynnistyy valitsemiesi asetusten mukaisesti.

## 2 Tulostinohjaimen avaaminen "Käynnistä"-painikkeesta

Voit muuttaa tulostinohjaimen asetuksia avaamalla tulostinohjaimen Windowsin start-painikkeen kautta. Tällä tavalla säädetyt asetukset ovat alkuasetukset, kun tulostat jostakin sovelluksesta. (Jos muutat asetuksia tulostinohjaimen asetusnäytössä tulostamisen yhteydessä, asetukset palautuvat alkuasetuksiin, kun suljet sovelluksen.)

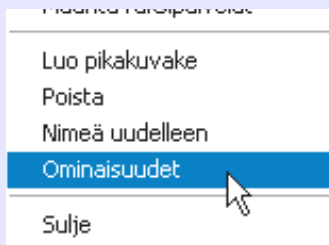
Viite: [Perustulostus](#)

### Windows 2000/XP/Vista

**1** Napsauta "käynnistä"-painiketta ja sitten "Ohjauspaneeli"-painiketta.  
Windows 2000-käyttöjärjestelmässä napsauta "Käynnistä"-painiketta ja valitse "Asetukset".

**2** Napsauta "Tulostimet ja muut laitteet" ja sitten "Tulostimet ja faksit".  
•Windows Vista -käyttöjärjestelmässä napsauta "Tulostin".  
•Windows 2000-käyttöjärjestelmässä, napsauta "Kirjoittimet".

**3** Napsauta "SHARP AL-xxxx" -tulostinohjainkuvaketta ja valitse "Ominaisuudet" "Tiedosto"-valikosta.



Windows Vista -käyttöjärjestelmässä napsauta "Tulostin".

**4** Napsauta "Tulostusmääritykset"-painiketta "Yleiset"-välilehdellä.

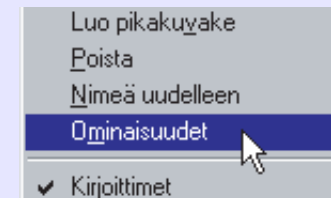
Tulostinohjaimen asetusnäyttö tulee esiin.

Viite: [Tulostinohjaimen asetukset](#)

### Windows 98/Me

**1** Napsauta "Käynnistä", valitse "Asetukset" ja napsauta sitten "Kirjoittimet".

**2** Napsauta "SHARP AL-xxxx" -tulostinohjainkuvaketta valitse "Ominaisuudet" "Tiedosto"-valikosta.



**3** Napsauta "Asetukset" -välilehteä.



Tulostinohjaimen asetusnäyttö tulee esiin.

Viite: [Tulostinohjaimen asetukset](#)

## 2 Tulostinohjaimen asetukset

Asetuksen Help-tiedoston saat esiin napsauttamalla ikkunan oikeassa yläkulmassa olevaa (?) -painiketta ja napsauttamalla sitten asetusta.

### Välilehti

Välilehdet toimivat hakemistoina, joiden kautta voidaan avata eri asetusnäyttöjä.

### Valintaruutu

Napsauttamalla valintaruutua voit ottaa kunkin toiminnon käyttöön tai poistaa sen käytöstä.

Kohdissa "Moniotoslulostus", "Asiakirjatyylit", "Sovita paperikokoon", "Kuvasuunta" ja "Vesileimat" tehdyt asetukset näytetään tässä kuvassa.

### Valintapainike

Tämän avulla voit valita luettelosta yhden.

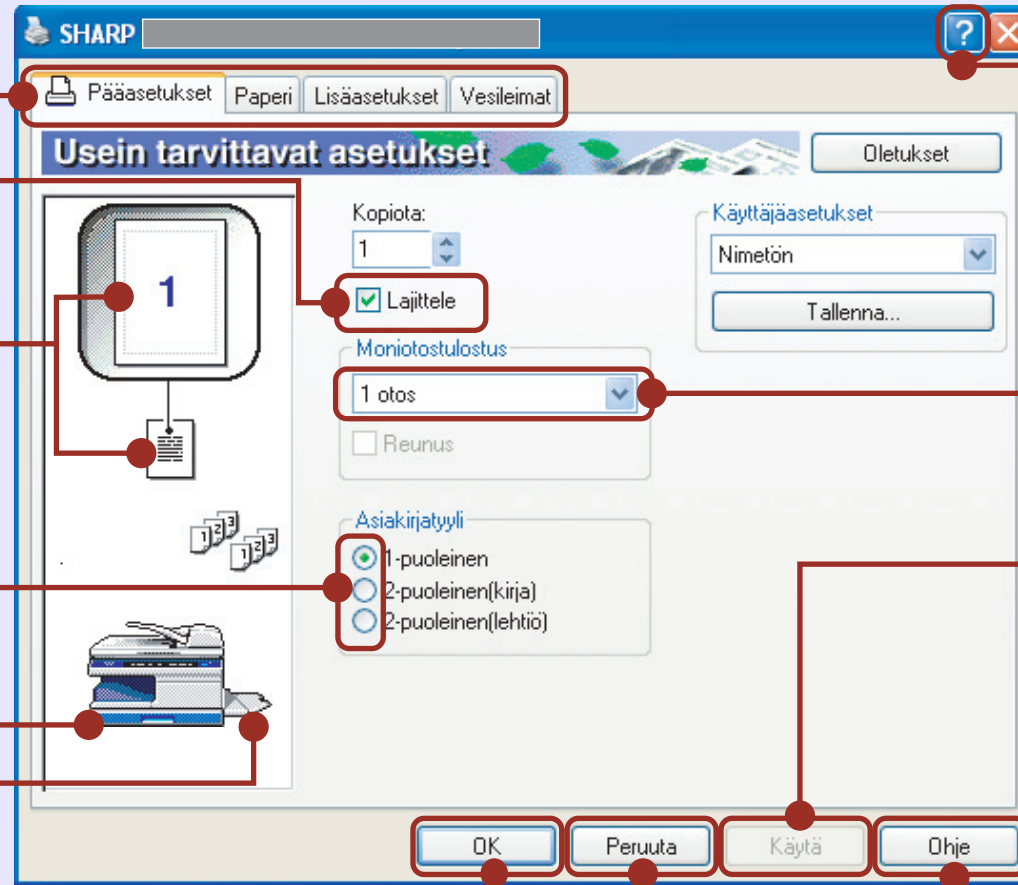
"Paperi"-välilehden "Paperi"-kohdassa valittu kaukalo näkyy sinisenä. Voit myös valita kaukalon napsauttamalla sitä.

### "OK"-painike

Tallenna asetukset napsauttamalla tätä painiketta ja poistu valintaruudusta.


### "Peruuta"-painike

Poistu valintaruudusta napsauttamalla tätä painiketta.



### (?)-painike

Napsauttamalla tätä painiketta ja sitten jotain asetusta näyttöön tulee kyseisen asetuksen Ohje-tiedot.


 Voit tarkastella ohjetta myös napsauttamalla asetusta hiiren oikeanpuoleisella painikkeella.  
**Huomaa**

### Luettelovalikko

Tämän avulla voit valita asetuksen.

### "Käytä"-painike

Napsauttamalla tätä voit tallentaa asetukset sulkematta valintaruutua.

 "Käytä"-painike ei näy, kun avaat tämän ikkunan sovelluksesta.  
**Huomaa**

### "Ohje"-painike

Napsauttamalla tätä painiketta näyttöön tulee Ohje-ikkuna, jossa voit tarkastella välilehdessä olevien asetusten selityksiä.

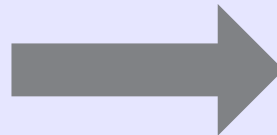
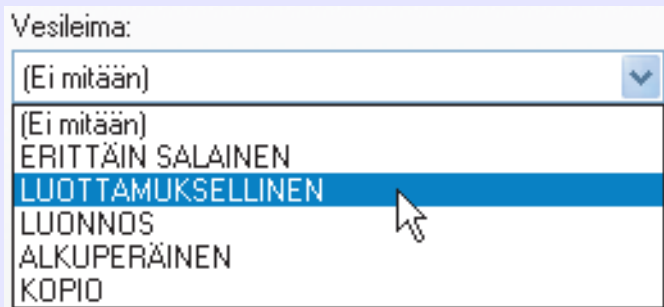
## 2 Vesileiman tulostaminen

Voit tulostaa asiakirjaan vesileiman, esim. "LUOTTAMUKSELLINEN" alla kuvattujen vaiheiden mukaisesti. Avaa tulostinohjain ja napsauta "Vesileimat" -välilehteä.

**Viite:** Katso [Perustulostus](#)-osasta lisätietoja siitä, miten tulostinohjain avataan.

### Vesileiman tulostaminen

Valitse "Vesileima"-pudotusvalikosta haluamasi vesileima, esim. "LUOTTAMUKSELLINEN", ja aloita tulostus.



Tulostusnäyte



Katso lisätietoja vesileima-asetuksista tulostinohjaimen Help-painikkeen kautta.

**Viite:** [Tulostinohjaimen asetukset](#)

## 2 Tulostettavan kuvan sovittaminen paperille

Tämän tulostinohjaimen avulla voidaan säätää tulostamisen zoomausastetta laitteeseen ladatun paperin mukaisesti. Käytä tätä toimintoa alla olevien vaiheiden mukaisesti. Alla olevassa esimerkissä oletetaan, että sinulla on aikomuksena tulostaa A4-kokoinen asiakirja A5-kokoiselle paperille.



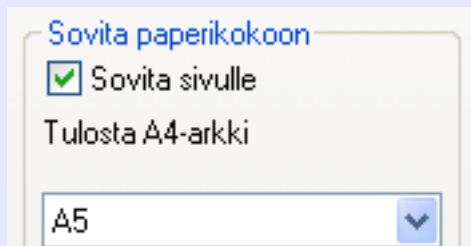
Huomaa

"Sovita paperikokoon" -asetus ei ole käytettävissä, kun "Moniotostulostus" on valittuna.  
Viite: [Usean sivun tulostaminen yhdelle paperille](#)

**1** Napsauta "Paperi"-välilehteä tulostinohjaimen asetusnäytössä.

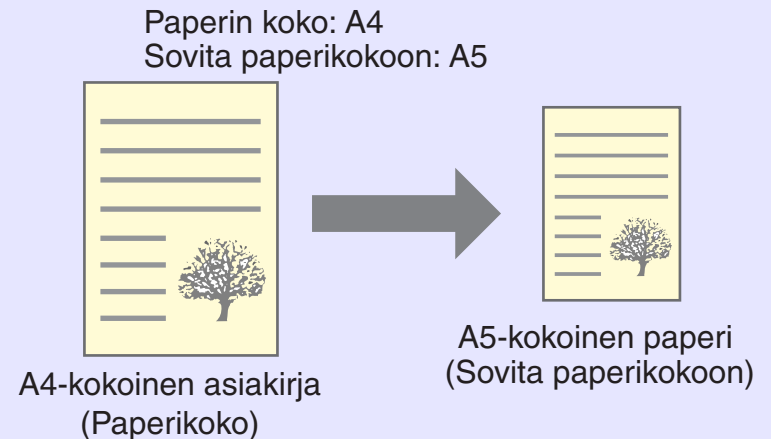
**2** Valitse paperikoko tulostettaville tiedoille "Paperikoko" -kohdasta.

**3** Valitse "Sovita sivulle" -valintaruutu.



**4** Valitse paperikoko "Sovita paperikokoon" -asetukselle, joka vastaa laitteessa olevan paperin kokoa.

Tällöin tulostettava kuva sovitetaan automaattisesti laitteessa olevalle paperille sopivaksi.



## 2 Usean sivun tulostaminen yhdelle paperille

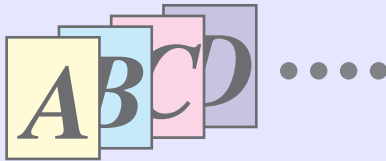
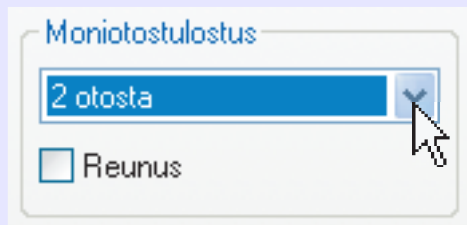
Tämän toiminnon avulla voit tulostaa kaksi tai neljä asiakirjan sivua yhdelle paperille. Ota tämä toiminto käyttöön avaamalla tulostinohjaimen asetusnäyttö ja valitsemalla "2 otosta" tai "4 otosta" "Moniotostulostus" -asetukselle "Pääasetukset"-välilehdeltä.



Huomaa

"Moniotostulostus" -asetus ei ole käytettävissä, kun "Sovita paperikokoon" on valittuna.

Viite: [Tulostettavan kuvan sovittaminen paperille](#)



Moniotos	<input type="checkbox"/> Reunus	<input checked="" type="checkbox"/> Reunus
"2 otosta"		
"4 otosta"		

Jos valitset "Reunus" check box -valintaruudun, jokaiselle sivulle tulostuu reunaviivat.

## 2 Kaksipuoleinen tulostaminen

Voit tulostaa paperin kummallekin puolelle.

Käytä tätä toimintoa avaamalla tulostinohjaimen asetusruutu ja valitsemalla "2-puoleinen (kirja)" tai "2-puoleinen (lehtiö)" "Asiakirjatyöli"-kohdasta "Pääasetukset"-välilehdessä.

Asiakirjatyöli

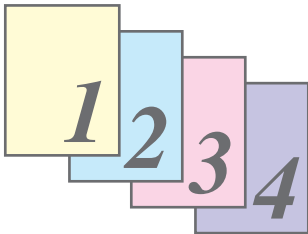
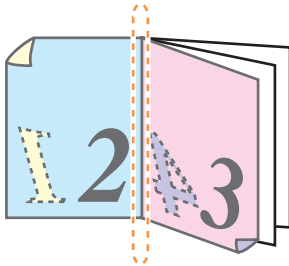
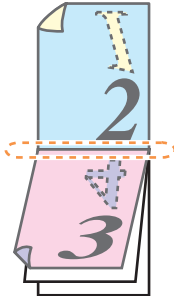
- 1-puoleinen
- 2-puoleinen(kirja)
- 2-puoleinen(lehtiö)



Huomaa

Moniohisyöttötasoa ei voi käyttää kaksipuoliseen tulostukseen.

"Seuraavassa esimerkissä näkyy tulos, kun pystysuuntaiset tiedot tulostetaan paperin kummallekin puolelle."

Tulostetiedot	Tulostustulos	
	2-puoleinen (kirja)	2-puoleinen (lehtiö)
	 <p>Sivut on tulostettu niin, että ne voi nittoa sivusta.</p>	 <p>Sivut on tulostettu niin, että ne voi nittoa yläreunasta.</p>

## 2 Tulostustilaikkuna -ikkunan kokoonpano

Tulostustilaikkuna -ikkuna tulee näyttöön, kun tulostus käynnistyy.

Tulostustilaikkuna -ikkuna on ohjelma, joka näyttää tulostimen tilan sekä tulostettavan asiakirjan nimen ja virheviestit.

### Tila-kuvake

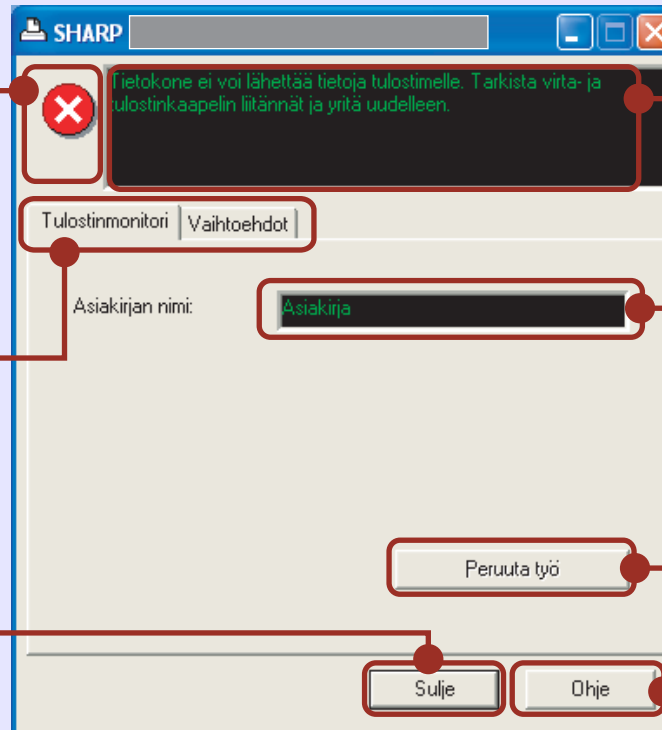
Tämä kuvake ilmoittaa tulostuksen tilan.

### Välilehti

Välilehdet toimivat hakemistoina, joiden kautta voidaan avata eri asetusnäyttöjä.

### "Sulje"-painike

Sulje Tulostustilaikkuna napsauttamalla tätä painiketta.



### Tilaikkuna

Näyttää tietoa tulostustyön sen hetkisestä tilasta.

### Asiakirjan nimi

Näyttää aktiivisen tulostustyön nimen.

### "Peruuta työ"-painike

Tulostus voidaan keskeyttää napsauttamalla tätä painiketta ennen kuin työ menee laitteeseen.

### "Ohje" painike

Tätä painiketta napsauttamalla näytetään tulostustilan ikkunaa koskeva ohjetiedosto.

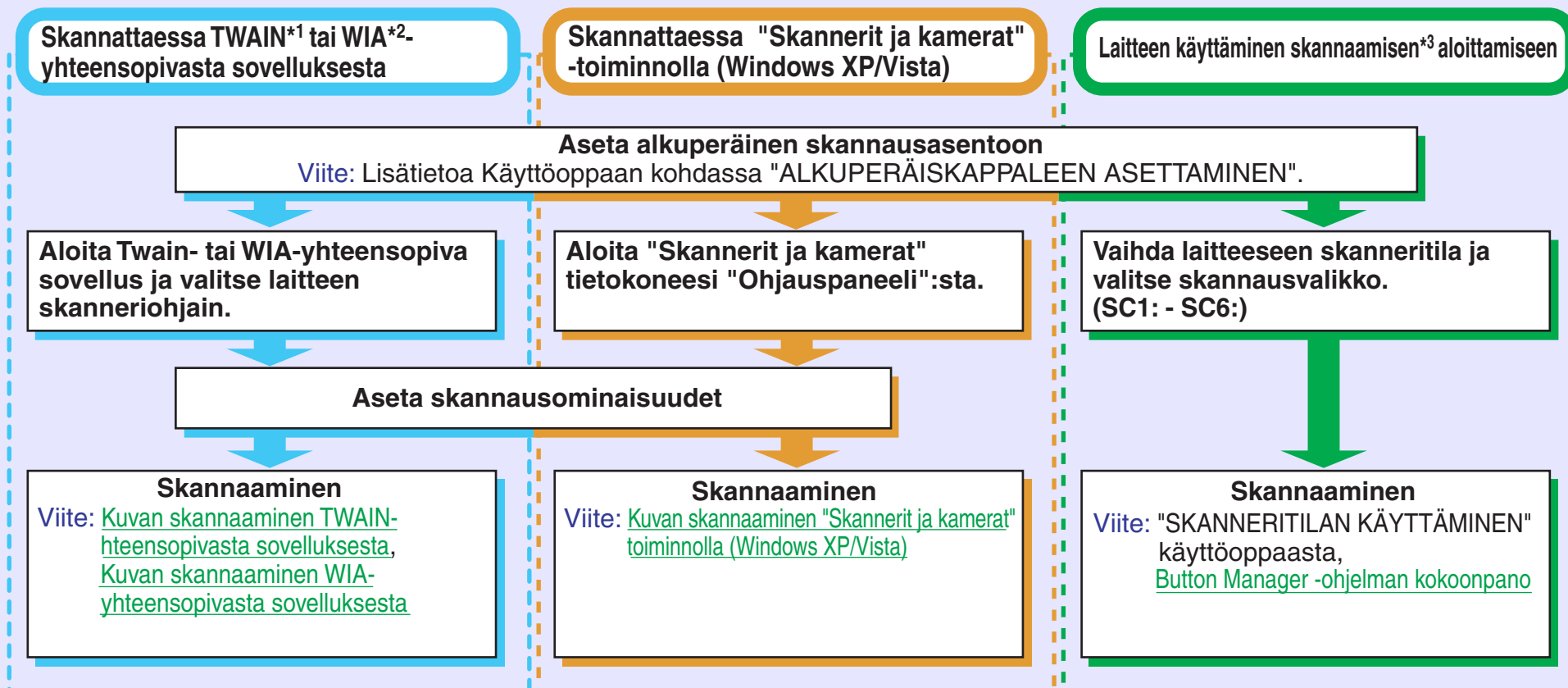
# 3 Skannauksen yleiskuvaus

Skannaamisen yleiskuvaus näkyy alla olevassa vuokaaviossa.



Huomautus

Skannausominaisuutta voidaan käyttää vain tietokoneiden kanssa, jotka ovat liitettyinä laitteeseen USB-kaapelilla. Jos tietokone on liitetty LAN-liitännällä, ainoastaan tulostustoimintoa voidaan käyttää.



\*1: TWAIN on kuvatietojen käsittelylaitteiden, kuten skannereiden, alan ohjausstandardi. Kun asennat TWAIN-ohjaimen tietokoneeseesi, voit skannata ja käsitellä kuvia useilla TWAIN-yhteensopivilla sovelluksilla.

\*2: WIA (Windows Imaging Acquisition) on Windows-toiminto, jonka avulla skanneri, digitaalikamera tai muut kuvauslaitteet voivat viestiä kuvankäsittelysovelluksen kanssa. Tämän laitteen WIA-ohjainta voi käyttää vain Windows XP/Vista:ssä.

\*3: Jos skannataan käyttämällä laitteen käyttöpaneelia, on ensin asennettava Button Manager ja määritettävä sopivat asetukset ohjauspaneelistä. Lisätietoja on luvussa "SKANNERITILAN KÄYTTÄMINEN" / Käyttöopas.  
Huomaa, että kaikki skannaustoiminnot eivät ole käytettävissä Button Manager -ohjelman kanssa.

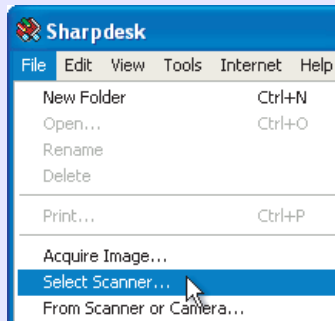
# 3 Kuvan skannaaminen TWAIN-yhteensopivasta sovelluksesta (osa 1)

SHARP-skanneri ohjain täyttää maailmanlaajuisen TWAIN-standardin vaatimukset, joten voit käyttää ohjainta useiden TWAIN-yhteensopivien sovellusten kanssa. Seuraavassa on vaiheittainen opas skannattujen kuvien hakemisesta Sharpdesk-työpöytänäytölle Sharpdesk-sovelluksen avulla.

## 1 Aseta alkuperäiskappale(et), jonka haluat skannata valotuslasilla/SPF:ssä (asiakirjansyöttölaite).

**Viite:** Lisätietoa alkuperäisen asettamisesta skannattavaksi on luvussa "ALKUPERÄINENE ASETTAMINEN" / Käyttöopas.

## 2 Valitse Sharpdesk ja napsauta sen jälkeen "File"-valikkoa ja valitse "Select Scanner".



## 3 Valitse "SHARP MFP TWAIN P" ja napsauta sitten "Valitse"-painiketta.



### Huomaa

- Jos käytössäsi on Windows XP/Vista, voit myös valita "WIA-SHARP AL-xxxx" ja skannata WIA-ohjainta käyttäen.  
**Viite:** [Kuvan skannaaminen WIA-yhteensopivasta sovelluksesta \(Windows XP/Vista\)](#)
- Järjestelmästä riippuen "SHARP MFP TWAIN P 1.0 (32-32)" ja "WIA-SHARP AL-xxxx 1.0 (32-32)" voivat ilmestyä "Valitse lähde" -ruutuun.
- "Select Scanner" -asetuksen käynnistämismenetelmä riippuu sovelluksesta. Katso lisätietoja sovelluksen oppaasta tai ohjetiedostosta.

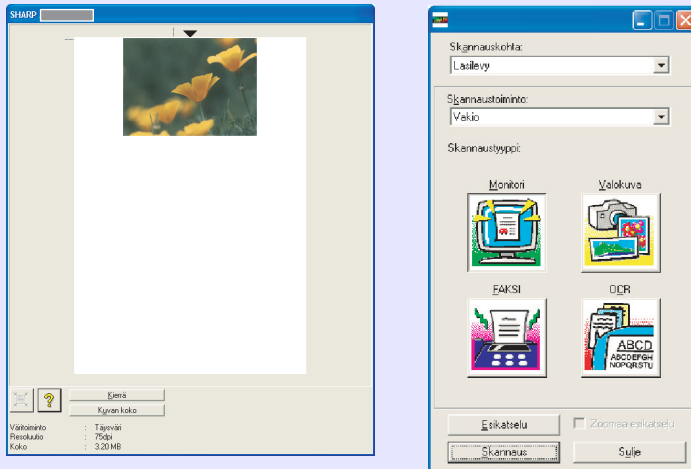
# 3 Kuvan skannaaminen TWAIN-yhteensopivasta sovelluksesta (osa 2)

**4** Valitse "Acquire Image" "File"-valikosta tai napsauta "Acquire"-painiketta (  ).

Skanneriohjaimen asetusnäyttö tulee esiin.

Viite: [Skanneriohjaimen asetukset](#)

**5** Valitse "Skannauskohta"-valikosta paikka, johon sijoitit alkuperäisen vaiheessa 1 ("Lasilevy" (valotuslasi) tai "SPF"). Kun olet sijoittanut alkuperäisen SPF-syöttölaitteeseen, valitse "SPF".



**6** Napsauta "Esikatselu"-painiketta. Näyttöön tulee esikatselukuva.



Huomaa

- Jos kuvan suunta tai kulma on eri, nolaa alkuperäisen asetus ja napsauta uudestaan "Esikatselu"-painiketta.
- Jos asetat useita sivuja SPF-asiakirjansyöttölaitteeseen, laite näyttää esikatselussa vain alkuperäisten päällimmäisen sivun ja lähettää sen sitten alkuperäisten ulostuloalueelle. Palauta esikatseltu alkuperäinen syöttölaitteeseen ennen skannaustyön aloittamista.

**7** Määrittele skannausalue ja määritä skannausasetukset.

Katso skanneriohjaimen Help-tiedostosta lisätietoja skannausalueen määrittelemisestä ja skannausasetusten määrittämisestä.

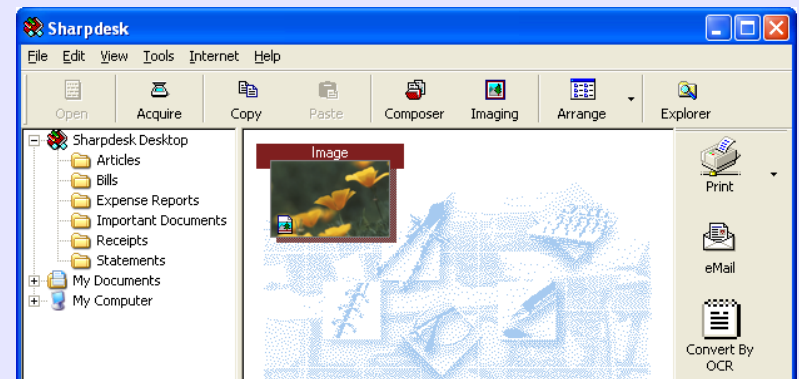
Viite: [Skanneriohjaimen asetukset](#)



Huomautus

*Suuren alueen asettaminen skannattavissa täysväreissä suurella tarkkuudella johtaa suuriin tietomääriin ja pitkiin skannausaikoihin. On suositeltavaa määrittää skannausasetukset skannattavan aineiston mukaan esim. Internet-sivut (monitori), valokuva, faksi tai OCR.*

**8** Kun olet määrittänyt asetukset, napsauta "Scan"-painiketta. Skannaustyö peruutetaan "Scan"-painikkeen painamisen jälkeen painamalla näppäimistön [Esc]-näppäintä.



Kun suljet skanneriohjaimen skannauksen jälkeen, kuvatiedot näkyvät uutena tiedostona Sharpdesk-sovelluksessa.

# 3 Kuvan skannaaminen TWAIN-yhteensopivasta sovelluksesta (osa 3)


## Skanneriohjaimen asetukset

Skanneriohjaimen asetusruudussa on "Asetusnäyttö", josta voit valita skannausasetukset ja "Esikatselunäyttö", josta näet skannattun kuva. Lisätietoja skannausasetuksista saat napsauttamalla "Ohje"-painiketta esikatselunäytössä, niin saat esiin Ohjeen.

## Asetusten määrittäminen


### "Skannauskohta"-valikko

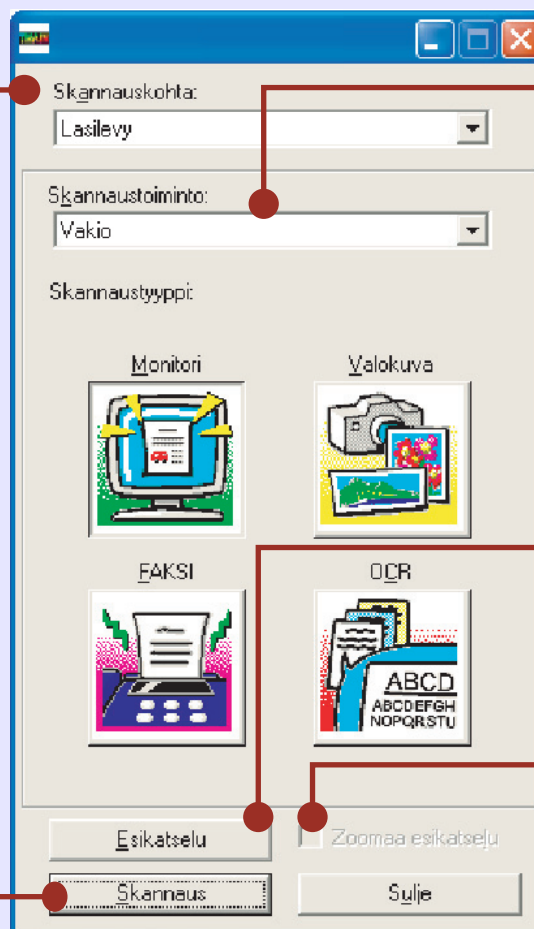
Valitse haluamasi skannausasento, joko "Lasilevy" (valotuslasi) tai "SPF".

 *Kun olet sijoittanut alkuperäisen SPF-syöttölaitteeseen, valitse "SPF".*  
**Huomaa**

### "Skannaus" painike

Napsauta tätä, niin alkuperäiskappale tai kuva skannataan käyttämällä valittuja asetuksia. Varmista ennen "Skannaus"-painikkeen napsauttamista, että asetukset ovat oikeat.

 *Skannaustyö peruutetaan "Skannaus"-painikkeen painamisen jälkeen painamalla näppäimistön [Esc]-näppäintä tai laitteen poistonäppäintä.*  
**Huomaa**




### "Skannaustoiminto" valikko

Skannaustilaa voidaan vaihtaa "Vakio"- ja "Mukautetut asetukset" -näytön välillä. Tietoja kummastakin asetustilasta saadaan napsauttamalla "Ohje"-painiketta, niin ohje avataan.

### "Esikatselu" painike

Näyttää asiakirjan.

 *Jos "Esikatselu" peruutetaan painamalla välittömästi näppäimistön [Esc]-näppäintä tai laitteen poistonäppäintä, esikatselunäytöllä ei välttämättä näy kuvia.*  
**Huomaa**

### "Zoomaa esikatselu" valintaruutu

Jos [Zoomaa esikatselu] on valittuna, kun [Esikatselu]-painiketta napsautetaan, valittu alue näytetään suurennettuna esikatseluikkunassa.

# 3 Kuvan skannaaminen TWAIN-yhteensopivasta sovelluksesta (osa 4)

## Esikatselunäyttö

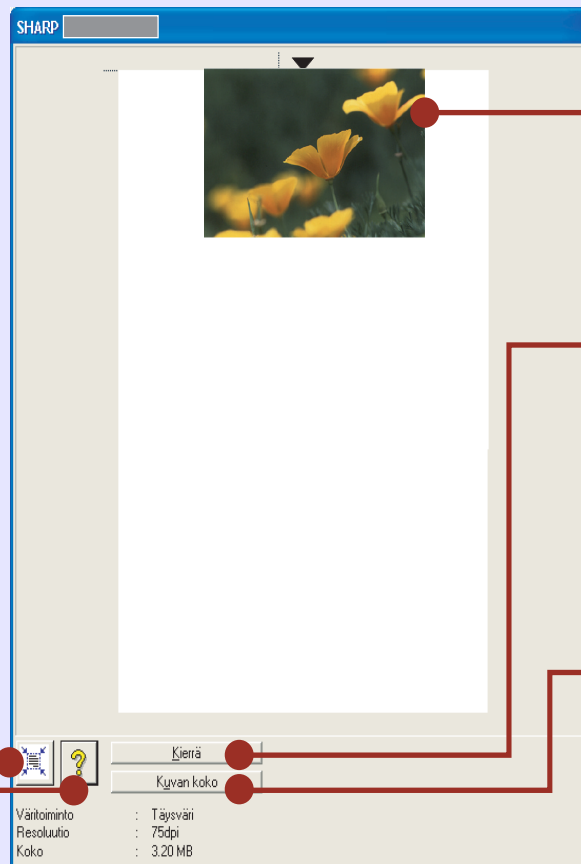
### "Automaattinen skannausalueen asetus"-painike

Esikatseluikkunan ollessa näytössä napsauta, niin skannausalue säädetään automaattisesti esikatselukuvan kokoiseksi.



### "Ohje"-painike

Napsauttamalla tätä painiketta näyttöön tulee tulostinohjaimen ohjetiedosto.



### Esikatseluikkuna

Saat näyttöön skannatun kuvan napsauttamalla "Esikatselu"-painiketta. Voit määrittää skannattavan alueen vetämällä hiirtä ikkunan sisällä.

### "Kierrä"-painike

Napsauttamalla voit kääntää esikatselukuvaa 90 myötäpäivään. Näin suuntaus saadaan oikeaksi eikä alkuperäisen asetuksia tarvitse asettaa uudelleen. Skannauksen yhteydessä luotava kuvatiedosto on esikatseluikkunassa näytetyssä suunnassa.

### "Kuvan koko"-painike

Napsauttamalla voit avata valintaikkunan, jossa voit määrittellä skannausalueen kirjoittamalla numerot. Pikselit, mm tai tuumat voidaan valita numeroyksiköiksi. Kun skannausalue määritellään ensin, numeroilla voidaan aluetta muuttaa suhteessa vasempaan yläkulmaan.

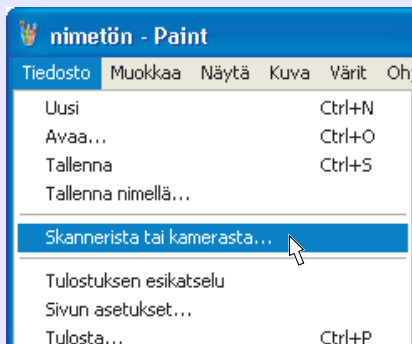
# 3 Kuvan skannaaminen WIA-yhteensopivasta sovelluksesta (Windows XP/Vista) (osa 1)

Jos käytössäsi on Windows XP/Vista, voit skannata Sharpdesk-, Paint- ja muista WIA-yhteensopivista sovelluksista WIA-ohjaimen avulla. Seuraavassa kuvaillaan skannaaminen Paint-sovelluksen avulla.

## 1 Aseta alkuperäiskappale, jonka haluat skannata valotuslasille/SPF:ään (syöttölaite).

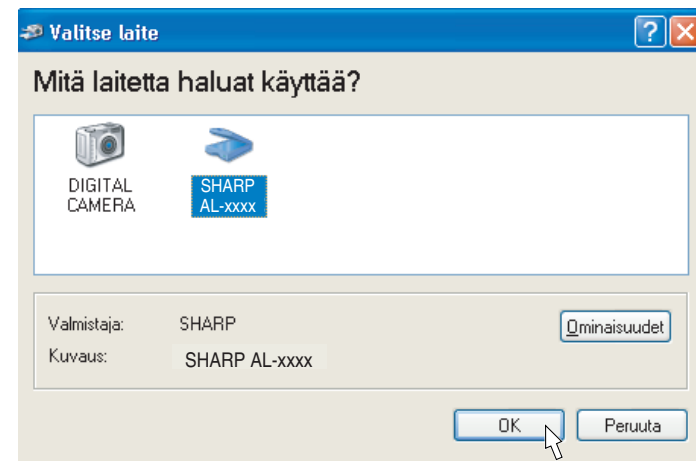
**Reference:** Lisätietoa alkuperäisen asettamisesta skannattavaksi on luvussa "ALKUPERÄINENE ASETTAMINEN" / Käyttöopas.

## 2 Valitse Paint ja napsauta sen jälkeen "Tiedosto"-valikkoa ja valitse "Skannerista tai kamerasta". Esiin tulee WIA-ohjaimen skannausnäyttö.



Huomaa

Jos muille tietokoneeseesi asennetuille laitteille on WIA-ohjaimia, "Valitse laite" -näyttö avautuu. Valitse SHARP AL-xxxx ja napsauta "OK" -painiketta.

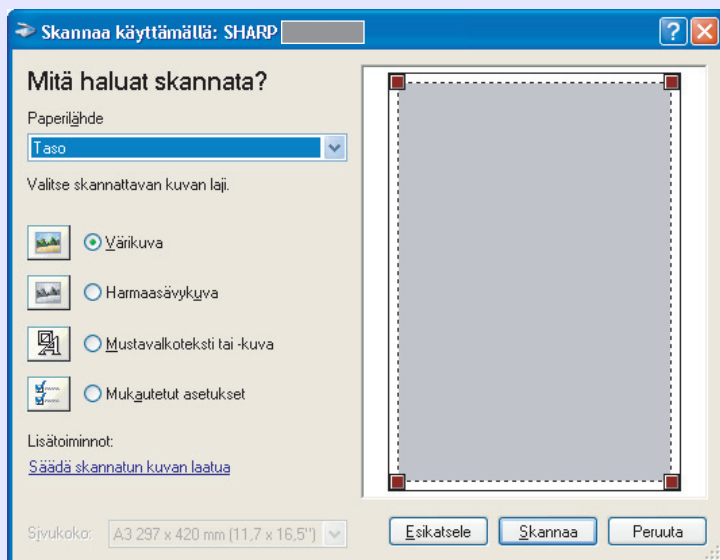


### 3 Valitse paperilähde ja kuvatyyppi ja napsauta "Esikatsele"-painiketta.

Näyttöön tulee esikatselukuva.

Jos laitoit alkuperäisen valotuslasille, valitse "Paperilähde"-asetukseksi "Taso".

Jos asetit alkuperäiskappaleen SPF-syöttölaitteeseen, valitse "Paperilähde" "Asiakirjan syöttö" ja määritä alkuperäisen koko "Sivukoko"-kohdassa



### 4 Napsauta "Skannaa"-painiketta.

Skannaus käynnistyy ja kuva luetaan Paintiin.

Valitse skannatulle kuvalle tiedostonimi ja kansio sovelluksen "Tallenna"-vaihtoehdosta ja tallenna kuva.

Skannaustyö peruutetaan "Skannaa"-painikkeen painamisen jälkeen painamalla "Peruuta"-painiketta.



Huomaa

- Jos valitset "Paperikasetiksi" "Asiakirjan syöttö" -vaihtoehdon ja napsautat "Esikatselu"-painiketta, syöttölaitteessa oleva alkuperäinen tulee esikatseluun. Esikatseltu alkuperäinen lähetetään alkuperäisen ulostuloalueelle ja seuraava alkuperäinen pysähtyy syöttölaitteeseen. Alkuperäinen vaihdetaan painamalla "C (poisto)"-näppäintä. Palauta poistetut alkuperäiset syöttölaitteeseen ennen skannaustyön aloittamista.
- Asetuksen Help-tiedoston saat esiin napsauttamalla ikkunan oikeassa yläkulmassa olevaa (?) -painiketta ja napsauttamalla sitten asetusta.

## 3 Kuvan skannaaminen "Skannerit ja kamerat" -toiminnolla (Windows XP/Vista) (osa 1)

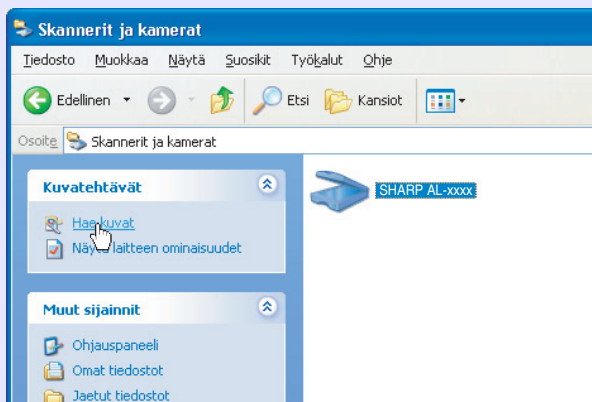
Tässä selitetään skannaaminen "Skannerit ja kamerat" :sta Windows XP/Vista -käyttöjärjestelmää käyttäen. "Skannerit ja kamerat":n avulla voit skannata kuvan ilman WIA-yhteensopivaa sovellusta.

**1 Aseta alkuperäiskappale, jonka haluat skannata valotuslasille/SPF:ään (syöttölaite).**

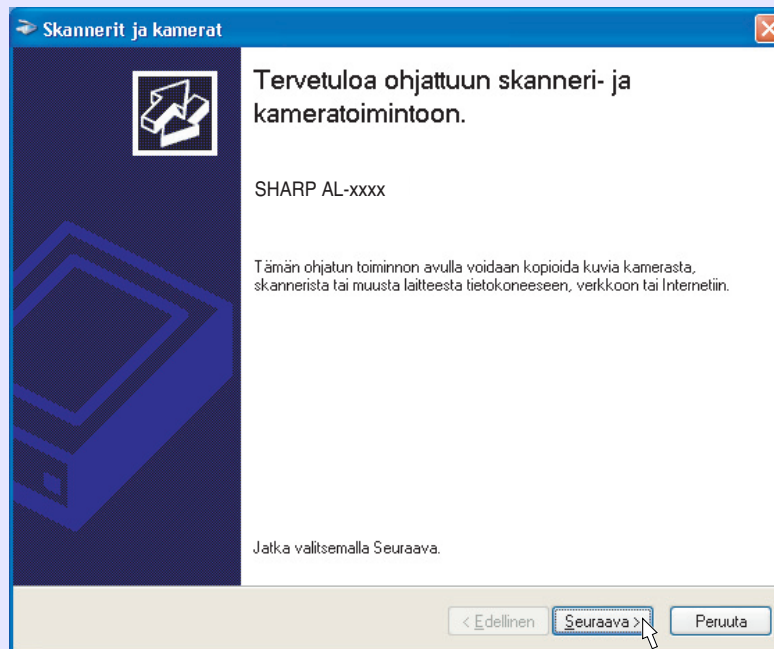
**Reference:** Lisätietoa alkuperäisen asettamisesta skannattavaksi on luvussa "ALKUPERÄINENE ASETTAMINEN" / Käyttöopas.

**2 Napsauta "käynnistä"-painiketta, valitse "Ohjauspaneeli", napsauta "Tulostimet ja muut laitteet" ja sitten "Skannerit ja kamerat".**

**3 Napsauta "SHARP AL-xxxx"-kuvaketta ja napsauta sitten "Kuvatehtävät" "Hae kuvat"-kohdassa. Näyttöön tulee "Skannerit ja kamerat".**



**4 Napsauta "Seuraava"-painiketta.**

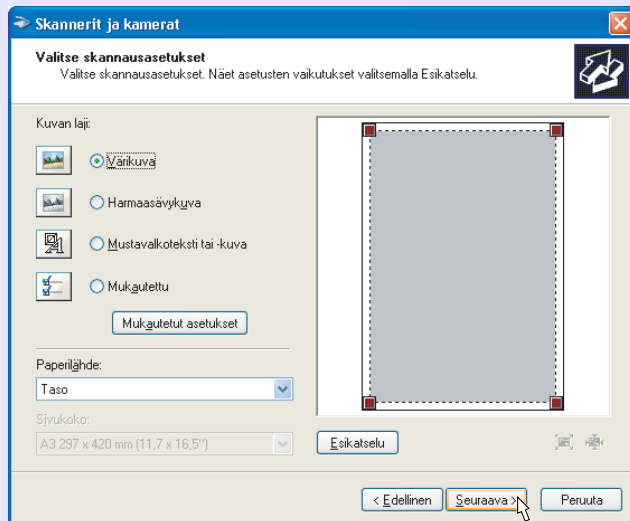


## 5 Valitse "Kuvan laji" ja "Paperilähde" ja napsauta "Seuraava"-painiketta.

Jos laitoit alkuperäisen valotuslasille, valitse "Paperilähde"-asetukseksi "Taso".

Jos asetit alkuperäiskappaleen SPF-syöttölaitteeseen, valitse "Paperilähde" "Asiakirjan syöttö" ja määritä alkuperäisen koko "Sivukoko"-kohdassa

Voit napsauttaa "Esikatselu"-painiketta tuodaksesi näyttöön esikatselukuvan.

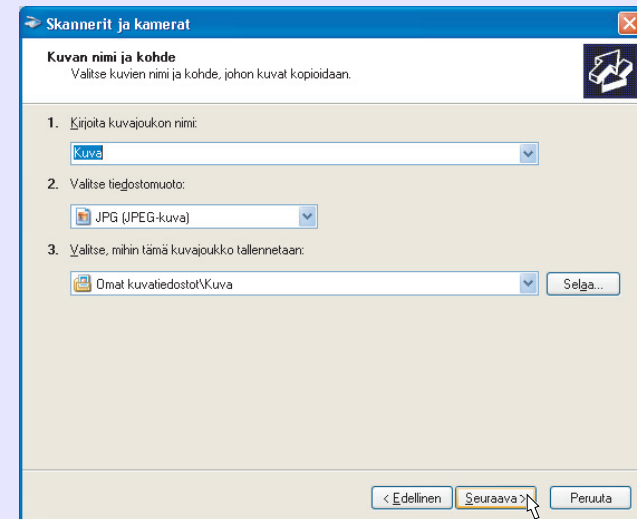


Huomaa

- Jos valitset "Paperikasetiksi" "Asiakirjan syöttö" -vaihtoehdon ja napsautat "Esikatselu"-painiketta, syöttölaitteessa oleva päällimmäinen alkuperäinen lähetetään alkuperäisen ulostuloalueelle, joten se on palautettava syöttölaitteeseen ennen skannaustyön aloittamista.
- Säädä tarkkuusaste-, kuvatyypin-, kirkkaus- ja kontrastiasetuksia napsauttamalla "Mukautetut asetukset"-painiketta.

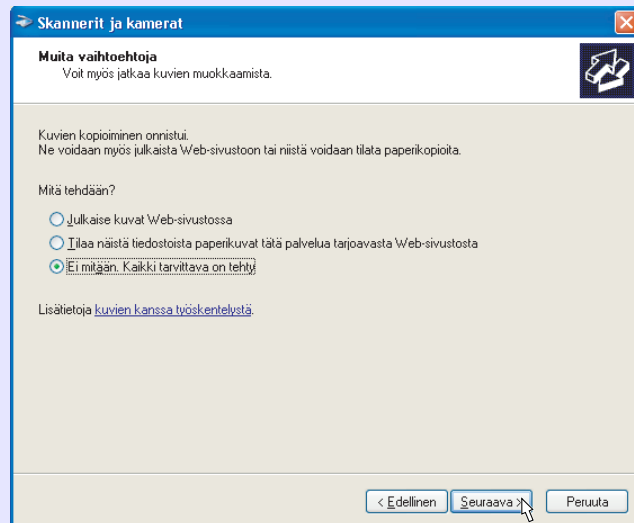
## 6 Määritä ryhmän nimi, muoto ja kansio kuvan tallentamista varten ja napsauta sitten "Seuraava"-painiketta.

Muotoa varten voidaan valita JPG, BMP, TIF tai PNG. Aloita skannaaminen napsauttamalla "Seuraava"-painiketta.

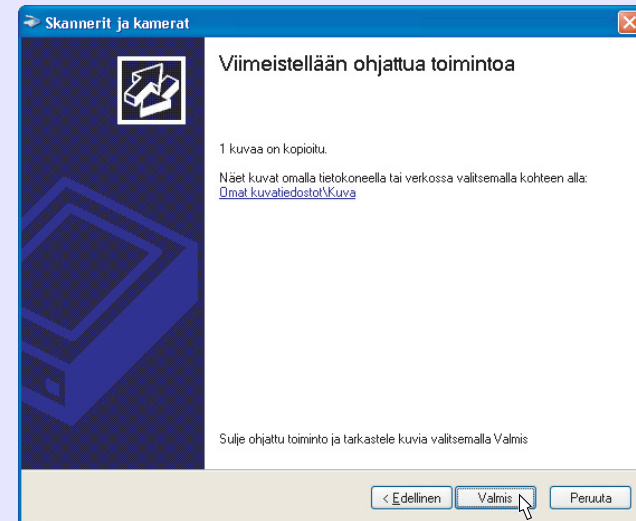


**7** Kun skannaaminen päättyy, seuraava näyttö näkyy. Valitse seuraava tehtävä, jonka haluat suorittaa ja napsauta sitten "Seuraava"-painiketta.

Jos haluat lopettaa istunnon, valitse "Ei mitään. Kaikki tarvittava on tehty".



**8** Napsauta "Valmis"-painiketta. "Skannerit ja kamerat" sulkeutuu ja skannattu kuva on tallennettu määritettyyn kansioon.



# 3 Button Manager -ohjelman kokoonpano


Button Manager on apuohjelmisto, joka yhdistää skanneritoiminnot laitteen SCAN-näppäimeen. Tämän ohjelman avulla voit määrittää skannaustoiminnot kuudeksi eri skannausvalikoksi, jotka yhdistetään laitteen SCAN-näppäimeen.

**Viite:** Jotta skannaaminen voidaan aloittaa laitteen käyttöpaneelista, asetukset on määritettävä ohjauspaneelissa sen jälkeen kun Button Manager on asennettu. Lisätietoja Button Managerin asentamisesta, ohjauspaneelin asetusten määrittämisestä ja skannauksesta on kohdassa "SKANNERITILAN KÄYTTÄMINEN" / Käyttöopas.

Button Manager -ohjelman toiminnot esitetään alla.

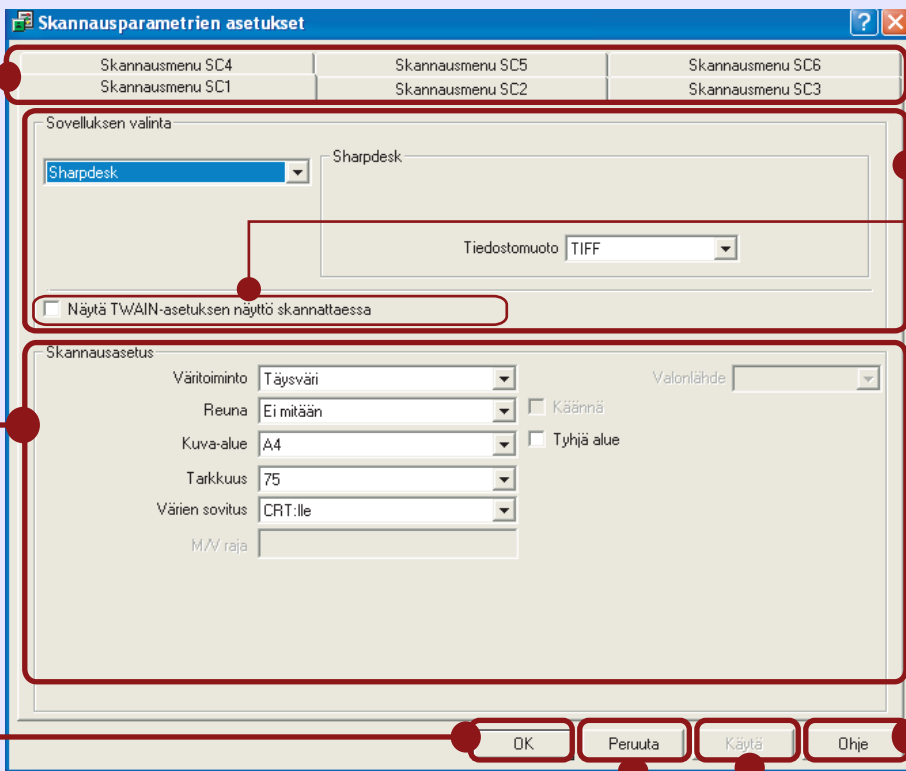
**Välilehti**  
Napsauttamalla tätä voit määrittää skannausvalikkovaihtoehdot.

**"Skannausasetus" -alue**  
Aseta skannausehdot.

 Jotkut sovellukset voivat rajoittaa asetusvaihtoehtoja.  
**Huomaa**

**"OK"-painike**  
Napsauttamalla tätä voit tallentaa asetukset ja sulkea valintaruudun.

**"Peruuta"-painike**  
Poistu valintaruudusta napsauttamalla tätä painiketta.



Skannausparametrien asetukset

Skannausmenu SC4	Skannausmenu SC5	Skannausmenu SC6
Skannausmenu SC1	Skannausmenu SC2	Skannausmenu SC3

Sovelluksen valinta

Sharpdesk

Tiedostomuoto TIFF

Näytä TWAIN-asetuksen näyttö skannattaessa

Skannausasetus

Väritointi Täysväri Valonlähde

Reuna Ei mitään  Käännä

Kuva-alue A4  Tyhjä alue

Tarkkuus 75

Värien sovitus CRT:lle

M/W raja

OK Peruuta Käytä Ohje

**"Sovelluksen valinta" -alue**  
Valitse aloitussovellus tästä.

**Näytä TWAIN-asetuksen näyttö skannattaessa**  
Voit valita näkykö TWAIN-ruutu vai ei. Kun valintaruutu on valittuna, TWAIN-ruutu tulee näkyviin skannausta aloitettaessa, jotta voit säätää skannausehtoja.

**"Ohje"-painike**  
Napsauttamalla tätä painiketta näyttöön tulee Button Managerin ohjetiedosto.

**"Käytä"-painike**  
Napsauttamalla tätä voit tallentaa asetukset sulkematta valintaruutua.

Voit määrittää ja muuttaa kuuden skannausvalikon asetuksia viidestä toiminnosta. Lisätietoja skannausvalikon asetusten määrittämisestä ja muuttamisesta on [Button Manager -asetuksissa](#).



Sulje lähdesovellus ennen laitteen SCAN-näppäimen painamista.

# 3 Button Manager -asetukset

Kun Button Manager on asennettu, se pysyy normaalisti aktiivisena Windows-käyttöjärjestelmässä. Aseta haluamasi skannausasetukset seuraamalla alla esitetyjä kohtia. Katso lisätietoja Button Manager -ohjelman asetusnäytön asetuksista Button Manager -ohjelman Help-ohjetiedostosta.

## 1 Napsauta tehtäväpalkissa olevaa Button Manager -kuvaketta ( ) hiiren kakkospainikkeella.



Huomaa

*Jos Button Manager -kuvake ei tule näkyviin tehtäväpalkkiin, napsauta "Käynnistä"-painiketta, valitse "Kaikki ohjelmat" ("Ohjelmat" Windows 98/Me/2000-käyttöjärjestelmissä), valitse "SHARP Button Manager P" ja käynnistä sitten Button Manager napsauttamalla "Button Manager".*

## 2 Valitse näytettävästä ponnausvalikosta "Asetukset".

Button Manager -ohjelman asetusnäyttö avautuu.

Viite: [Button Manager -ohjelman kokoonpano](#)

## 3 "Valitse sen skannausvalikon tab-välilehti, jonka asetukset haluat määrittää."

Skannausmenu SC4	Skannausmenu SC5	Skannausmenu SC6
Skannausmenu SC1	Skannausmenu SC2	Skannausmenu SC3

## 4 Valitse aloitussovellus "Sovelluksen valinta" -alueella.



Huomaa

- Kun "Näytä TWAIN-asetuksen näyttö skannattaessa" -valintaruutu on valittuna, skannausasetusruutu tulee näkyviin skannausta aloitettaessa, jotta voit säätää skannausehtoja.
- Jos "Sovelluksen valinta" -alueelta valitaan joku muu kuin "Sharpdesk", vain yksi alkuperäinen voidaan skannata normaalisti. Jos "Sharpdesk" on valittu, syöttölaitteeseessa olevat monisivuiset alkuperäiset voidaan skannata yhdellä kertaa.

Viite: [Button Manager -ohjelman kokoonpano](#)

## 5 Aseta "Väritoiminto", "Reuna" ja muut skannausasetukset "Skannausasetus"-alueella.

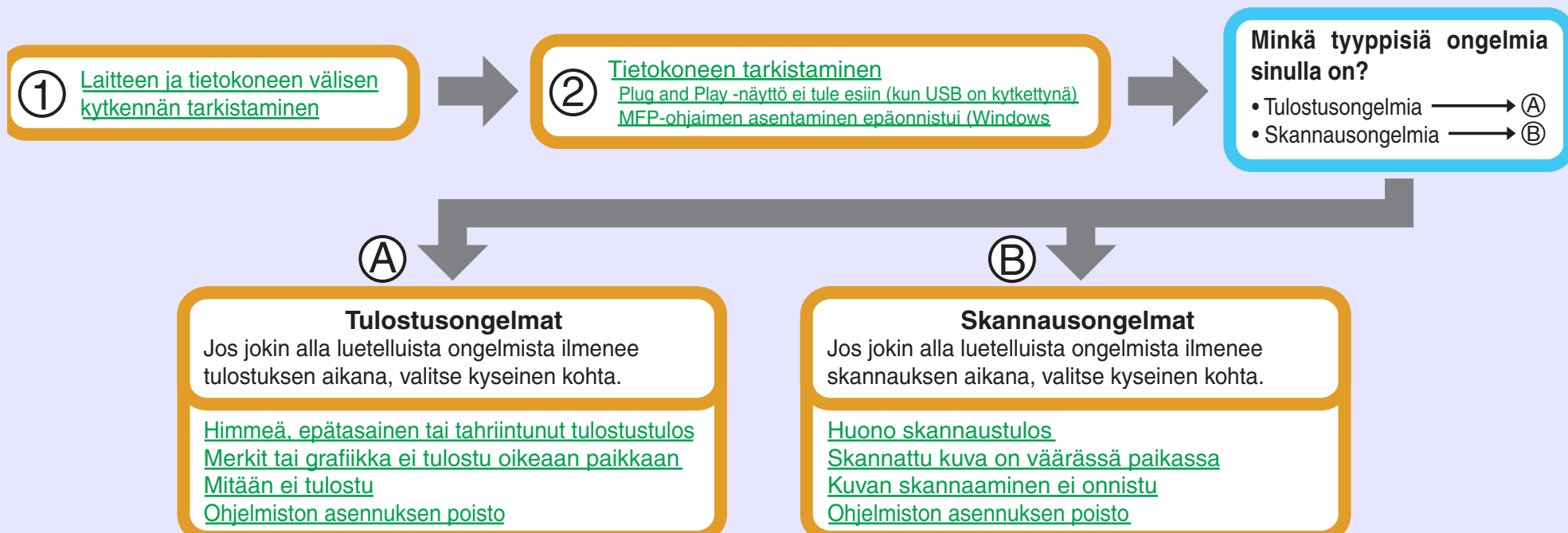
Viite: [Button Manager -ohjelman kokoonpano](#)

## 6 Napsauta "OK"-painiketta. Asetukset ovat valmiina.

# 4 Laitteen ongelmien tunnistaminen

Kun laitteessa on ilmennyt jokin ongelma, varmista ensin, onnistuuko laitteella kopioiminen. Tarkista alla esitetyt kohdat, kun laite ei toimi kunnolla, mutta sillä voi kopioida.

**Viite:** Jos jotain kopiointiongelmia ilmenee, lisätietoa on luvussa "VIANMÄÄRITYS" / Käyttöopas.



Huomaa

Varmista, ettei laite ole toiminnassa. Tietokoneelta ei voi tulostaa tai skannata laitteesta, kun laite kopioi.



Huomautus

Laitteen skannaustoimintoa voidaan käyttää vain, jos laite on kytketty tietokoneeseen USB-kaapelilla.

Jos et pysty ratkaisemaan ongelmaa minkään yllä luetellun kohdan avulla, ota yhteys valtuutettuun SHARP-huoltoliikkeeseen.

SISÄLLYSLUETTELO

HAKEMISTO

23

**TARKASTUS 1** Onko liitântäkaapeli yhteensopiva laitteen ja tietokoneen kanssa?

Tämän laitteen kanssa yhteensopivia liitântäkaapeleita ovat USB- ja LAN-kaapelit. Tarkista, minkä tyyppisiä kaapeleita tietokoneessasi voidaan käyttää ja osta sitten jokin seuraavista kaapeleista seuraavasti:

**USB-kaapeli**

Käytä suojattua kaapelia.

**USB-kaapeli (vain AL-2040)**

Käytä suojattua kaapelia.



Huomautus

- AL-2020-mallissa ei ole LAN-liitântää.
- Laitteen skannaustoimintoa voidaan käyttää vain, jos laite on kytketty tietokoneeseen USB-kaapelilla.

**TARKASTUS 2** Onko liitântäkaapeli kiinnitetty kunnolla?

Tarkista onko liitântäkaapeli kytketty kunnolla laitteen ja tietokoneen liitântöihin. On hyvä tarkistaa myös, etteivät liitântänastat ole taipuneet.

**Viite:** Lisätietoa liitântäyhteydestä on luvussa "LIITÄNTÄKAAPELIN LIITTÄMINEN" / Käyttöopas.

**TARKASTUS 3** Onko laitteen lisäksi kytketty muita USB-oheislaitteita?

Jos saman navan kautta on kytketty muita USB-oheislaitteita, irrota ne nähdäksesi ratkeaako ongelma.

**Jos USB-kaapeli irtoaa**

Jos USB-kaapeli irtoaa vaikka vain kerran laitteen toiminnan aikana, tulostus tai skannaaminen voi keskeytyä.

Jos näin tapahtuu, tarkista USB-kaapeli ja varmista, että se on kunnolla kytketty, ja käynnistä tietokone sitten uudelleen.

**Kun käytät porttia, joka on luotu käyttämällä Standard TCP/IP-Port**

Jos käytät porttia, joka on luotu käyttämällä Standard TCP/IP-Port Windows 2000/XP/Vista-käyttöjärjestelmissä, tulostus ei välttämättä tapahdu oikein, jos [SNMP-tila käytössä] on valittuna tulostinohjaimen porttiasetuksissa. Avaa tulostinohjaimen ominaisuudet ja napsauta [Portit]-välilehden [Portin asetukset] -painiketta. Varmista avautuvassa ikkunassa, että [SNMP-tila käytössä] -valintaruutu ei ole valittuna .

# 4

## Tietokoneen tarkistaminen

Viite: [Plug and Play -näyttö ei tule esiin \(kun USB on kytkettynä\)](#)

### **TARKASTUS 1** Onko tietokoneessa tarpeeksi muistia tai vapaata kiintolevytilaa?

Tietokoneessa täytyy olla riittävä määrä vapaata kiintolevytilaa, jotta tätä laitetta voi käyttää. Jos kiintolevytilaa ei ole riittävästi, lisää vapaata tilaa poistamalla tarpeettomia tiedostoja. Jos muisti ei riitä, sulje tulostamiseen tai skannaamiseen käytettävissä olevaa muistia sulkemalla tarpeettomat sovellukset. Jos tulostaminen tai skannaaminen ei edelleenkään onnistu, asenna tietokoneeseen lisää muistia.

### **TARKASTUS 2** Onko tietokoneesi kiintolevy fragmentoitu?

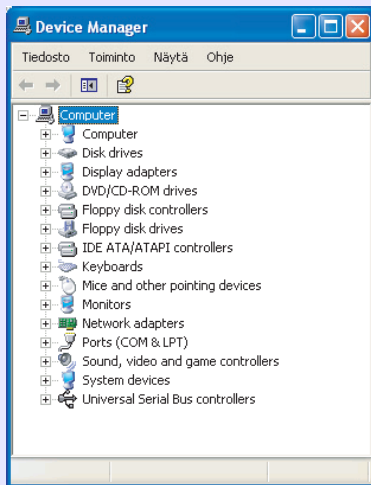
Kun tietoja tallennetaan/poistetaan usein, kiintolevy voi fragmentoitua, jolloin tulostus- tai skannausnopeus laskee. Tällöin on suositeltavaa tiivistää kiintolevy. Voit käyttää Windowsin työkaluja tai kaupasta saatavilla olevaa kiintolevyn tiivistämistyökalua.

# 4 Plug and Play -näyttö ei tule esiin (kun USB on kytkettynä)

Jos Plug and Play -näyttö ei tule esiin kun olet kytkenyt laitteen tietokoneeseen USB-kaapelilla ja olet kytkenyt virran päälle kumpaankin laitteeseen, varmista alla esitettyjen vaiheiden avulla, että USB-portti on käytettävissä.

- 1 Napsauta "Käynnistä"-painiketta, napsauta sitten "Ohjauspaneeli" ja lopuksi "Suorituskyky ja ylläpito".**
  - Windows Vista -käyttöjärjestelmässä napsauta "Käynnistä"-painiketta, napsauta "Ohjauspaneeli" ja napsauta sitten "Järjestelmä ja ylläpito".
  - Windows 98/Me/2000-käyttöjärjestelmässä napsauta "Käynnistä"-painiketta, valitse "Asetukset" ja napsauta sitten "Ohjauspaneeli".

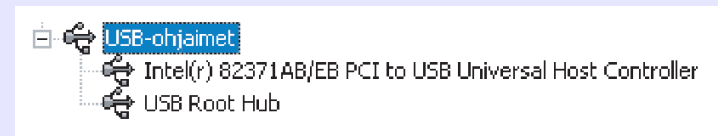
- 2 Napsauta "Järjestelmä", napsauta sitten "Laitteisto"-välilehteä, ja napsauta lopuksi "Laitehallinta" -painiketta.** "USB-ohjaimet" ilmestyy laitteiden luetteloon.



Huomaa

- Ellei "Järjestelmä"-kuvaketta näy Windows Me -käyttöjärjestelmässä, napsauta sen tarkastelemiseksi "näytä kaikki ohjauspaneelin vaihtoehdot" -vaihtoehtoa.
- Windows 98/Me-käyttöjärjestelmässä kaksoinnapsauta "Järjestelmä" -kuvaketta ja napsauta "Laitehallinta"-välilehteä.
- Windows 2000-käyttöjärjestelmässä kaksoinnapsauta "Järjestelmä"-kuvaketta ja napsauta "Laitteisto"-välilehteä ja napsauta "Laitehallinta"-painiketta.
- Windows Vista -käyttöjärjestelmässä napsauta "Järjestelmä" ja napsauta sitten "Tehtävät"-kohdasta "Laitehallinta".

- 3 Napsauta kuvaketta (+), joka on "USB-ohjaimet":n vieressä.**



Kaksi kohdetta näytetään, ohjaimesi piirisarja ja Root Hub (keskitin). Jos nämä kohteet tulevat näyttöön, USB-porttia voidaan käyttää. Jos "USB-ohjaimet":n kohdalla on keltainen huutomerkki tai se ei aukea lainkaan, tarkasta tietokoneesi käyttöohjeen USB-vianmääritystä koskeva luku tai ota yhteys tietokoneen valmistajaan.

- 4 Kun varmistat, onko USB-portti otettu käyttöön, asenna ohjelma luvun "OHJELMISTON ASENTAMINEN" mukaan / Käyttöopas.**

# 4 MFP-ohjaimen asentaminen epäonnistui (Windows 2000/XP)

Jos MFP-ohjaimen asentaminen ei onnistu Windows 2000/XP:ssä, tarkista tietokoneesi asetukset seuraavan menetelmän mukaisesti.

## 1 Napsauta "käynnistä"-painiketta ja sitten "Ohjauspaneeli"-painiketta.

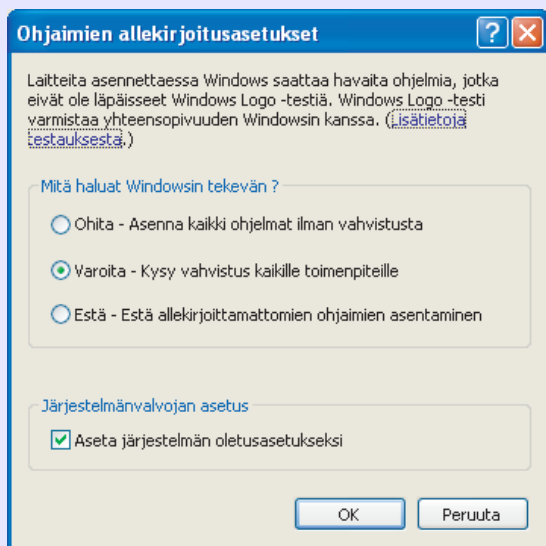
Windows 2000-käyttöjärjestelmässä napsauta "Käynnistä"-painiketta, valitse "Asetukset" ja napsauta sitten "Ohjauspaneeli".

## 2 Napsauta "Performance and Maintenance" ja sitten "Järjestelmä".

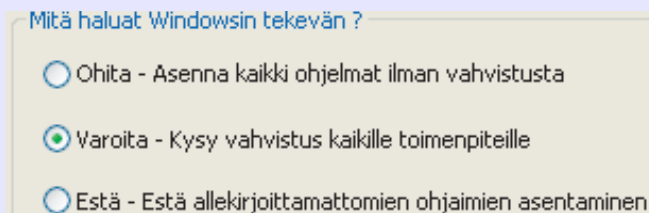
Windows 2000-käyttöjärjestelmässä, napsauta "Järjestelmä"-kuvaketta.

## 3 Napsauta "Laitteisto" -välilehteä ja napsauta sitten "Ohjaimien allekirjoittaminen" -painiketta.

Näyttöön tulee seuraavanlainen valintaikkuna.



## 4 Tarkasta "Mitä haluat Windowsin tekevän ?" ("Tiedoston allekirjoituksen varmentaminen" Windows 2000:ssä).



Jos asetus "Estä" on valittuna tietokoneellasi, tuolloin MFP-ajurin asennus ei ole mahdollista. Valitse asetus "Varoita" ja asenna sitten MFP-ajuri ohjeiden kuten on selitetty luvussa "OHJELMISTON ASENTAMINEN" / Käyttöopas.

# 4 Himmeä, epätasainen tai tahriintunut tulostustulos

Jos tulostustulos on himmeä, epätasainen tai tahriintunut, noudata alla lueteltuja vaiheita.

## **TARKASTUS 1** Onko tulostinohjain määritetty sekä paperille että tulostustyölle sopivaksi?

Voit valita tulostuslaatua varten "Luonnos", "Normaali" tai "Valokuva" tulostinohjaimen asetusnäytön "Lisäominaisuudet"-välilehdestä. Kun valitaan "Valokuva", voit napsauttaa "Kuvan säätö" -painiketta ja säätää kirkkautta ja kontrastia avautuvassa valintaikkunassa. Säädä nämä asetukset sopiviksi tulostustietojasi varten ja yritä tulostaa uudelleen.

**Viite:** [Tulostinohjaimen asetukset](#)

## **TARKASTUS 2** Onko paperi rullautunut?

Jos paperi on rullautunut, suorista paperi ja aseta takaisin laitteeseen.

## **TARKASTUS 3** Onko paperi liian paksua tai ohutta?

Paperikaukalossa voidaan käyttää ainoastaan paperia, jonka paino on 56 - 80g/m<sup>2</sup>. Moniohisyöttötasolla voidaan käyttää ainoastaan paperia, jonka paino on 56 - 128g/m<sup>2</sup>.

## **TARKASTUS 4** Onko pian aika vaihtaa TD-kasetti tai rumpukasetti?

Kun TD-kasetin tai rumpukasetin vaihto-aika on lähellä, TD-kasetin vaihtotarpeen ilmaisin (∴) tai rumpukasetin vaihtotarpeen ilmaisin (☺) palaa jatkuvasti laitteen ohjauspaneelissa. Kun jompikumpi kasetti on aika vaihtaa, ilmaisin vilkkuu. Vaihda kasetti ja yritä tulostaa uudelleen.

**Viite:** Katso "TD-KASETIN VAIHTAMINEN", "RUMPUKASETIN VAIHTAMINEN" ja "TIETOJA TARVIKKEISTA JA LISÄVARUSTEISTA" / Käyttöopas.

## **TARKASTUS 5** Asetitko tarpeeksi suuret marginaalit sovelluksen paperiasetuksissa?

Jos marginaalit asetetaan laaduntakausalueen ulkopuolelle, paperin ylä- tai alareunaan voi tulla tahroja tai valumia. Valitettuasi sovelluksessa paperiasetukset aseta paperin marginaalit ylhäältä, alhaalta, vasemmalta ja oikealta 4 mm:iin.

## 4 Merkit tai grafiikka ei tulostu oikeaan paikkaan

Jos asiakirja tulostuu vinoon tai osittain paperin ulkopuolelle, noudata alla lueteltuja kohtia.

### **TARKASTUS 1** Onko kaukaloön ladattu paperikoko sama kuin tulostinohjaimessa määritetty paperikoko?

Tarkista vastaavatko "Paperikoko" -asetukset kaukaloön ladatun paperin kokoa. Jos "Sovita sivulle" -asetus on aktivoituna, varmista, että "Sovita paperikokoon" -asetuksen drop down list -luettelosta valittu paperikoko on sama kuin ladatun paperin koko.

### **TARKASTUS 2** Onko asiakirjan suunta-asetus oikea?

Napsauta tulostinohjaimen asetusnäytön "Paperi"-välilehteä ja varmista, onko "Kuvasuunta" -asetus asetettu tarpeen mukaiseksi.

### **TARKASTUS 3** Onko paperi ladattu oikein?

Jos asiakirja on fyysisesti vaurioitunut, kun se tulostuu, tai jos kuva on vinossa paperilla, hävitä vaurioitunut arkki, työnnä paperilähde takaisin sisään ja tulosta uudelleen. Aseta paperi niin, ettei paperin ja paperinohjainten välissä ole näkyvää rakoja.

**Viite:** Saat lisätietoa paperin lisäämisestä luvusta "PAPERIN LISÄÄMINEN" / Käyttöopas.

### **TARKASTUS 4** Määrititkö käytössä olevan sovelluksen marginaalit oikein?

Tarkista käyttämäsi sovelluksen asiakirjan marginaalien asettelu ja paperikoon asetukset. Tarkista myös, onko tulostusasetukset määritetty oikein paperikokoa vastaaviksi.

**Viite:** [Himmeä, epätasainen tai tahriintunut tulostustulos](#)

# 4 Mitään ei tulostu

Jos mitään ei tulostu, vaikka laite on päällä, odota muutama minuutti. Laite tarvitsee pitemmän ajan monimutkaisten tietojen käsittelyä varten. Jos laite ei tulosta edelleenkään, katso alla olevaa tarkistusluetteloa.

## TARKASTUS 1 Onko paperia tukkeutunut?

Kun syöttöhäiriön ilmaisin (8V) vilkkuu tai (P) vilkkuu näytössä, laite pysähtyy syöttöhäiriön vuoksi.

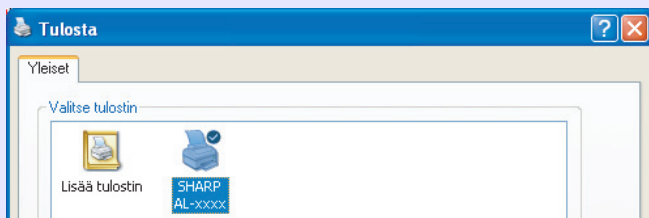
Irrota juuttunut paperi kuten kuvattu luvussa "PAPERITUKOKSEN POISTAMINEN" / Käyttöopas.

## TARKASTUS 2 Onko ON LINE -ilmaisin sammunut?

Käyttöpaneelin ON LINE -merkkivalo sammuu, kun laitetta käytetään kopiointiin. Skannaaminen ja tulostaminen ei ole mahdollista yhtä aikaa. Kun kopiointi on valmis, ON LINE -merkkivalo syttyy sen jälkeen kun asetettu automaattinen palautumisaika on kulunut, ja laite on valmis skannaamista ja tulostamista varten. Voit myös painaa poistonäppäintä kahdesti tai painaa ON LINE -näppäintä laitteen asettamiseksi skannaus- tai tulostusvalmiuteen.

## TARKASTUS 3 Onko laite valittu oikein sovelluksessa, jota käytetään tulostustyössä?

Kun valitset "Tulosta" sovelluksissa olevasta "Tiedosto"-valikosta, varmista että olet valinnut "SHARP AL-xxxx" -tulostimen, joka näkyy valintaikkunassa "Tulosta".



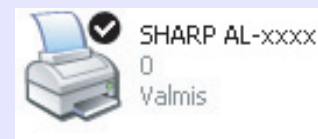
## TARKASTUS 4 Onko tulostinohjain asennettu oikein?

Tarkista alla lueteltujen vaiheiden avulla, onko tulostinohjain asennettu.

### 1 Napsauta "käynnistä"-painiketta, valitse "Ohjauspaneeli", napsauta "Tulostimet ja muut laitteet" ja sitten "Tulostimet ja faksit".

- Windows Vista -käyttöjärjestelmässä napsauta "Käynnistä"-painiketta, napsauta "Ohjauspaneeli" ja napsauta sitten "Tulostin".
- Windows 98/Me/2000-käyttöjärjestelmässä napsauta "Käynnistä"-painiketta, valitse "Asetukset" ja napsauta sitten "Kirjoittimet".

### 2 Tarkista näkyykö SHARP AL-xxxx -tulostinohjaimen kuvake.



Ellet edelleenkään voi tulostaa "SHARP AL-xxxx" -tulostinohjaimen kuvakkeen vahvistamisen jälkeen, on mahdollista, ettei tulostinohjainta ole asennettu oikein. Siinä tapauksessa poista ohjelmisto ja asenna se uudelleen.

[Viite: Ohjelmiston asennuksen poisto](#)

# 4 Huono skannaustulos

Jos skannaustyön tulos on heikkolaatuinen, eikä laadun parantaminen onnistu asetuksia muuttamalla, katso alla olevaa tarkistusluetteloa.

## TARKASTUS 1 Onko alkuperäiskappale puhdas?

Tarkista alkuperäiskappale ennen skannaamista. Jos alkuperäiskappaleessa on pölyä, puhtaan skannaustuloksen aikaansaaminen ei ole mahdollista. Varmista lisäksi, että myös valotuslasi on puhdas.

## TARKASTUS 2 Oletko määrittänyt sopivan tarkkuuden?

Varmista, että skanneriohjaimen Resolution-asetuksen arvo vastaa asetetun alkuperäiskappaleen vaatimuksia.

**Viite:** [Kuvan skannaaminen TWAIN-yhteensopivasta sovelluksesta](#),  
[Kuvan skannaaminen WIA-yhteensopivasta sovelluksesta \(Windows XP/Vista\)](#),  
[Kuvan skannaaminen "Skannerit ja kamerat" -toiminnolla \(Windows XP/Vista\)](#).

## TARKASTUS 3 Oletko määrittänyt sopivan arvon M/V raja-asetukselle?

Jos skannaat TWAIN-yhteensopivalla sovelluksella ja käytät tilaa "Sävytulostus (Punaista)", "Sävytulostus (Vihreä)" tai "Sävytulostus (Sinistä)", varmista, että "M/V raja" -asetukselle määritetään sopiva arvo. Suuri raja-arvo tuottaa tummemman kuvan, kun taas pieni raja-arvo tekee kuvasta vaaleamman. Voit säätää tummuuden automaattisesti napsauttamalla "Automaattinen tummuudensäätö" -painiketta "Mukautetut asetukset"-näytön "Kuva"-välilehdeltä.

**Viite:** [Kuvan skannaaminen TWAIN-yhteensopivasta sovelluksesta](#)

## TARKASTUS 4 Oletko säätänyt kirkkautta ja kontrastia sopivasti?

Jos skannaat TWAIN-yhteensopivalla sovelluksella, ja tuloksena saatavan kuvan kirkkaus tai kontrasti on väärä (kuva on esimerkiksi liian kirkas), aktivoi "Automaattisäätö kirkkaus/kontrasti" -asetus "Väri"-välilehdestä ["Mukautetut asetukset" -näytöltä](#).

Jos skannaat WIA-yhteensopivalla sovelluksella tai toiminnolla "Scanner and Camera Wizard", napsauta ["Skannauskuvan laadun säätäminen"](#) tai ["Mukautetut asetukset" -painiketta](#) ja säädä kirkkautta ja kontrastia esiin tulevan näytön kautta.

# 4 Skannattu kuva on väärässä paikassa

Jos skannattu kuva on väärin sijoittunut, katso alla esitetty tarkistusluettelo.

## **TARKASTUS 1** Oletko asettanut alkuperäiskappaleen suoraan?

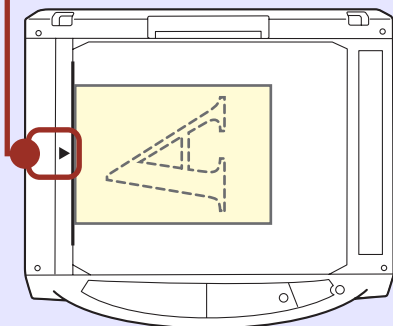
Aseta alkuperäinen suoraan valotuslasille.

**Viite:** Lisätietoa alkuperäisen asettamisesta skannattavaksi on luvussa "ALKUPERÄINENE ASETTAMINEN" / Käyttöopas.

## **TARKASTUS 2** Oletko asettanut alkuperäisen oikein valotuslasille?

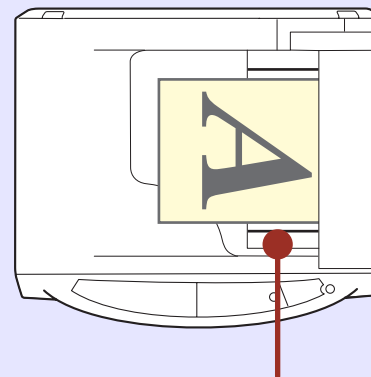
Aseta alkuperäinen valotuslasille oikein alla olevan kuvan osoittamaan suuntaan.

Kohdista alkuperäiskappaleen keskikohta (▶) -merkin kanssa.



## **TARKASTUS 3** Oletko asettanut alkuperäisen oikein SPF-syöttölaitteeseen?

SPF:ltä skannaamiseksi kohdista ohjain alkuperäiseen alla olevan kuvan osoittamalla tavalla.



Säädä paperiohjain alkuperäiskappaleen mukaan.

## 4 Kuvan skannaaminen ei onnistu

Jos kuvan skannaaminen ei onnistu, sammuta tietokone. Kytke laite pois päältä virtakytkintä painamalla, irrota laite virtalähteestä ja kytke se sitten takaisin pistorasiaan. Käynnistä tietokone uudelleen. Yritä skannata uudelleen. Jos skannaaminen ei onnistu vielä, katso alla olevaa tarkistusluetteloa.

### **TARKASTUS 1** Onko sovelluksesi TWAIN-yhteensopiva?

Jos käytössäsi on Windows 98/Me/2000 eikä sovelluksesi ole TWAIN-yhteensopiva, sovellus ei pysty kaappaamaan kuvia. Käytä TWAIN-yhteensopivaa sovellusta, kuten laitteen mukana toimitettua Sharpdeskiä.

### **TARKASTUS 2** Oletko valinnut tämän laitteen skanneriohjaimen sovelluksessa?

Varmista, että sovelluksessasi on valittuna "SHARP MFP TWAIN P" tai "WIA-SHARP AL-xxxx".

**Viite:** [Kuvan skannaaminen TWAIN-yhteensopivasta sovelluksesta](#)

### **TARKASTUS 3** Oletko määrittänyt kaikki skannausasetukset oikein?

Suuren alueen asettaminen skannattavissa täysväreissä suurella tarkkuudella johtaa suuriin tietomääriin ja pitkiin skannausaikoihin. On suositeltavaa määrittää skannausasetukset skannattavan aineiston mukaan esim. Internet-sivut (monitori), valokuva, faksi tai OCR.

### **TARKASTUS 4** Onko tietokoneessa tarpeeksi muistia?

"Tietokoneessasi ei välttämättä ole tarpeeksi käytettävissä olevaa muistia sitä asiakirjaa varten, jonka haluat skannata. Alenna skannaustarkkuutta."

### **TARKASTUS 5** Onko ohjelman määritetty aikakatkaisu kulunut jo?

Tietokoneesta ei voida lähettää laitteeseen tulostus- tai skannaustöitä määritetyn ohjelman aikakatkojakson aikana kopiointin jälkeen. Skannaustyön lähettämiseksi välittömästi paina laitteen poistonäppäintä kahdesti, ONLINE-näppäintä tai SCAN-näppäintä.

**Viite:** Lisätietoa on kohdassa "KÄYTTÖOHJELMAT" / Käyttöopas.

### **TARKASTUS 6** Yritätkö skannata useita alkuperäisiä SPF-syöttölaitteessa kerrallaan?

Kun SPF:ään on ladattu useita alkuperäisiä, riippuu sovelluksestasi, voidaanko skannata vain yksi alkuperäinen yhden toimenpiteen aikana vai voidaanko skannata useita alkuperäisiä. Tarkista, mikä on mahdollista sovelluksellasi. (Sharpdesk sallii useiden alkuperäisten skannaamisen yhden toimenpiteen aikana.)

### **TARKASTUS 7** Tukeeko tietokoneesi käyttöjärjestelmä skanneriohjainta?

Käyttöjärjestelmät, jotka tukevat skanneriohjainta, ovat Windows 98/Me/2000/XP/Vista.

### **TARKASTUS 8** Käytätkö oikeaa liitäntää?

Varmista, että johto on kytketty tietokoneen ja laitteen LAN-liitäntään tai USB-liitäntään välille.

### **TARKASTUS 9** Onko skanneriohjain ja Button Manager asennettu oikein?

Ellei tavallista skannausta edelleenkään voida suorittaa yllä olevan tarkistusluettelon kohtien varmentamisen jälkeen, poista ohjelmisto ja asenna se uudelleen.

**Viite:** [Ohjelmiston asennuksen poisto](#)

# 4 Ohjelmiston asennuksen poisto

Jollei tulostaminen tai skannaus ole mahdollista tai Button Manager ei toimi oikein, tarkasta luvussa "[Mitään ei tulostu](#)" tai "[Kuvanskannaaminen ei onnistu](#)" olevat kohdat. Ellei ongelma edelleenkään ratkea, poista ohjelmiston (tulostinohjain, skanneriohjain, Button Manager) asennus seuraamalla alla olevia vaiheita ja asenna se sitten uudelleen.



Huomautus

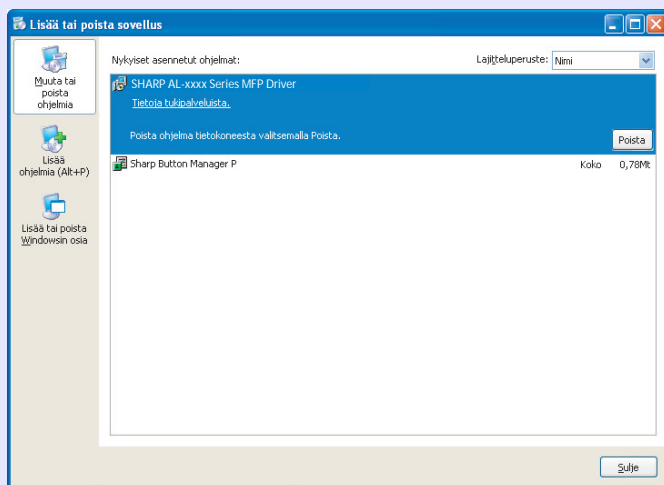
*Sulje kaikki sovellukset ennen ohjelmiston asennuksen poistoa.*

## 1 Napsauta "käynnistä"-painiketta ja sitten "Ohjauspaneeli"-painiketta.

- Windows Vista -käyttöjärjestelmässä napsauta "Poista ohjelman asennus".
- Windows 98/Me/2000-käyttöjärjestelmässä napsauta "Käynnistä"-painiketta, valitse "Asetukset" ja napsauta sitten "Ohjauspaneeli".

## 2 Napsauta "Lisää tai poista sovellus".

Jos sinulla on Windows 98/Me/2000 -käyttöjärjestelmä, kaksoisnapsauta "Lisää/poista sovellus" -kuvaketta. Näyttöön tulee seuraavanlainen valintaikkuna.



Poista sovellusten luettelosta "SHARP AL-xxxx Series MFP driver" ja "Sharp Button Manager P". Lisätietoa on käyttöohjeessa tai käyttöjärjestelmän ohjetiedoissa.

## 3 Käynnistä tietokone uudelleen.

Ohjaimen ja Button Manager -sovelluksen poisto on valmis, kun käynnistät tietokoneesi uudelleen. Jos haluat asentaa ne uudelleen seuraa ohjeita luvussa "OHJELMISTON ASENTAMINEN" / Käyttöopas.

# 5 Tulostinohjaimien ominaisuudet (osa 1)

Välilehti	Asetus	Valinnat	Alkuasetus	
<b>Pää</b>	Kopiot	1 - 999	1	
	Lajittele	Käytössä/Ei käytössä	Päällä	
	Moniotostulostus	1 otos/2 otosta/4 otosta	1 otos	
	Reuna	Käytössä/Ei käytössä	Ei käytössä	
	Asiakirjatyyli	1-puolinen 2-puolinen(kirja) tai 2-puolinen (lehtiö)	1-puolinen	
	Käyttjäasetukset	-	Tehdasasetukset	
	<b>[Käyttjäasetukset]</b>			
Asetuksen nimi	Enintään 7 nimeä, jossa kussakin 20 merkkiä		-	
<b>Paperi</b>	Paperin koko	A3 [sovita sivulle]* <sup>1</sup> , A4, A5, A6, B4 [sovita sivulle]* <sup>1</sup> , B5, Ledger [sovita sivulle ]* <sup>1</sup> , Letter, Legal, Executive, Invoice, Foolscap, Folio, COM10, Monarch, DL, C5, 8K [sovita sivulle]* <sup>1</sup> , 16K, mukautettu paperi	A4* <sup>2</sup>	
	Sovita sivulle	Käytössä/Ei käytössä	Ei käytössä	
	Kuvasuunta	Pysty/Vaaka/Käännä 180 astetta	Pysty	
	Paperikasetti	Kaukalo 1, ohisyöttötaso	Kaukalo 1	
	<b>[Mukautettu]</b>			
	Leveys	98,3 - 215,9 (mm.)	98,3 (mm.)* <sup>2</sup>	
	Pituus	148,0 - 355,6 (mm.)	148,0 (mm.)* <sup>2</sup>	
	Koko	millimetriä	millimetriä * <sup>2</sup>	

(jatkuu)

\*1:Pienennetään A4-kokoon tai johonkin muuhun määritettyyn kokoon ennen tulostamista.

\*2:Alkuperäinen asetus voi vaihdella riippuen käyttöjärjestelmäsi asetuksista.

Katso asetustiedot tulostinohjaimen asetusnäytön ohjetiedostosta.

## 5 Tulostinohjaimien ominaisuudet (osa 2)

Välilehti	Asetus	Valinnat	Alkuasetus
Lisäominaisuudet	Tulostuksen laatu	Luonnos/Normaali/Valokuva	Normaali
	2-sävytulostus	Käytössä/Ei käytössä	Ei käytössä
	<b>[Kuvan säätö]</b>		
	Kirkkaus	0 - 100	50
	Kontrasti	0 - 100	50
Vesileimat	Vesileima	(Ei mitään)/ERITTÄIN SALAINEN/LUOTTAMUKSELLINEN/ LUONNOS/ALKUPERÄINENE/KOPIO	(Ei mitään)
	Teksti	-	-
	Koko	6 - 300	200
	Kulma	-90 - +90	45
	Harmaasävy	0 - 255	192
	Vain 1. sivulle	Käytössä/Ei käytössä	Ei käytössä

# 6 Tietoja verkkosivusta

Jos laitetta käytetään verkkotulostimena, voit avata laitteella verkkosivun Internet-selaimen kautta. Voit tarkastaa ja muuttaa verkkoasetuksia verkkosivulla ja tarkastaa tulostimen tilan.



Huomaa

- Verkkosivun avaamiseksi laitteessa sille on annettava IP-osoite.
- Internet-selaimeksi suositeltuja ovat Internet Explorer 6.0 (tai uudempi) tai Netscape Navigator 7.0 (tai uudempi).

## Verkkosivun avaaminen

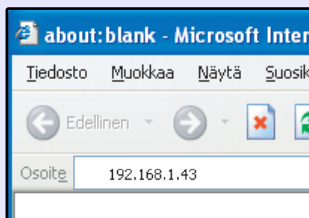
Toimi seuraavan toimenpiteen mukaisesti verkkosivun avaamiseksi.

**1** Avaa tietokoneen Internet-selain.

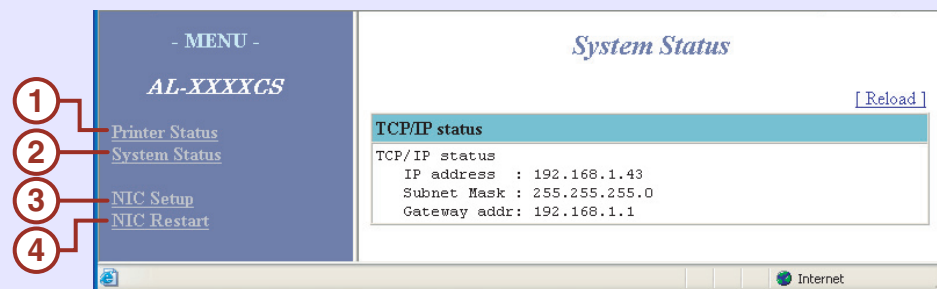
**2** Kirjoita Internet-selaimen "Osoite"-kenttään laitteen IP-osoite URL-osoitteeksi.

Syötä laitteeseen aikaisemmin määritetty IP-osoite.

Esimerkki: Jos IP-osoite on 192.168.1.43;



Kun yhteys on valmis, verkkosivu aukeaa Internet-selaimeen.



- 1 Printer Status**  
Näyttää tulostimen tilan.
- 2 System Status**  
Näyttää järjestelmän tilan.
- 3 NIC Setup**  
Verkkoasetusten muuttaminen.
- 4 NIC Restart**  
Uudet asetukset tulevat voimaan, kun verkkoyhteys käynnistetään uudelleen.

# 6 Kokoonpano verkkosivusta

Verkkoasetusten muuttamiseksi napsauta "NIC Setup". Seuraava näyttö aukeaa.

Name	Value
IP Address	192.168.1.43
Subnet Mask	255.255.255.0
Gateway	192.168.1.1
RARP	DISABLE
DHCP	DISABLE
Password	

[NIC Setup]

Verkkoasetusten muuttamisen jälkeen napsauta "Submit" ("Lähetä")-painiketta uusien asetusten tallentamiseksi. Jos haluat peruuttaa uudet asetukset, napsauta "Reset" ("Nollaa")-painiketta.



Huomaa

*Jos aukeaa viesti, joka kehottaa sinua syöttämään käyttäjätunnuksen ja salasanan, syötä käyttäjätunnukseksi "admin" ja salasanaksi "Sharp" ja napsauta "OK"-painiketta.*

*Salasanaa voidaan muuttaa yllä olevalla NIC Setup -sivulla. (Voidaan syöttää enintään 7 merkkiä.)*

## 7

## Hakemisto

<b>A</b>	Asennuksen poistaminen		Kuvan skannaaminen		Skannaustoiminto	14		
	Button Manager	34	Skannerit ja kamerat	18	Skannerit ja kamerat	11		
	Skanneriohjain	34	TWIN-ohjain	12	Sovelluksen valinta	21		
	Tulostinohjain	34	WIA-ohjain	16	Sovita paperikokoon	7		
	Asetukset		Kuvan skannaaminen ei onnistu	33	Sovita sivulle	7		
	Button Manager	22	<b>L</b>	Liitântä	24	<b>T</b>	Tietoja verkkosivusta	37
	Skanneriohjain		<b>M</b>	Marginaali	28	Tulostaminen	2	
	Skannerit ja kamerat	19		Mitään ei tulostu	30	Tulostamisen yleiskuvaus	2	
	TWIN-ohjain	14		Moniotostulostus	8	Tulostinohjaimen asetukset	5	
	WIA-ohjain	17	<b>O</b>	Ohje		Tulostinohjaimen ominaisuudet	35	
	Tulostinohjain	5		Button Manager	21	Tulostinohjain	5	
	Asetusnäyttö	14		Tulostustilaikkuna	10	Tulostustilaikkuna	10	
	Asiakirjatyyli	9		Online-oppaan käyttäminen	1	Tulostustilaikkuna -ikkunan		
	"Automaattinen skannausalueen		<b>P</b>	Paperikoko	7	kokoonpano	10	
	asetus" -painike	15		Pääasetukset	5	TWIN	11	
				Perustulostus	3	<b>V</b>	Valitse laite	16
<b>B</b>	Button Manager	21		Reuna	8		Verkkosivu	37
	Button Manager -asetukset	22	<b>R</b>	Skannaaminen	11		Vesileima	6
	Button Manager -ohjelman			"Skannaus" painike			Vesileiman tulostaminen	6
	kokoonpano	21	<b>S</b>	TWIN-ohjain	14	<b>W</b>	Vianmääritys	23
				WIA-ohjain	17	<b>Y</b>	Yleiskuvaus	
<b>E</b>	Esikatselu-näyttö	15		Skannaamisen yleiskuvaus	11		Skannaus	11
	"Esikatselu" painike			Skannausasetus	21		Tulostaminen	2
	Skannerit ja kamerat	19		Skanneriohjain				
	TWIN-ohjain	14		TWIN-ohjain	14			
	WIA-ohjain	17		WIA-ohjain	17			
<b>K</b>	Kaksipuolinen tulostaminen	9		Skannauksen lähde	13			
	Käynnistäminen							
	Button Manager	22						
	Tulostinohjain	4						

**SHARP**<sup>®</sup>  
SHARP CORPORATION

AL2020\_AL2040\_v1