

DIGITAALINEN VÄRIMONITOIMIJÄRJESTELMÄ

Ohjelmiston asennusohje

ENNEN OHJELMAN ASENNUSTA

**ASENNUS WINDOWS-
KÄYTTÖYMPÄRISTÖSSÄ**

**ASENNUS MACINTOSH-
KÄYTTÖYMPÄRISTÖSSÄ**

VIANETSINTÄ

Säilytä tämä opas, sillä tässä esitetyt tiedot ovat erittäin tärkeitä.

Sharpdesk-sarjanumerot

Tämä tuote voidaan asentaa ainoastaan käyttöoikeuksien lukumäärän mukaiselle määrälle tietokoneita. Jos haluat asentaa tuotteen muille tietokoneille, sinun on hankittava lisää käyttöoikeuksia.

**Sharpdesk
Asennusopas**

Pidä tämä opas lähettyvillä, jotta voit etsiä siitä ratkaisuja tarpeen tullen.

Kiitos tämän tuotteen hankkimisesta. Tässä käyttöohjeessa kerrotaan, kuinka asennetaan ja konfiguroidaan ohjelmisto, jonka avulla laitetta voidaan käyttää tietokoneen tulostimena tai skannerina.

Tässä käyttöohjeessa kerrotaan myös, miten asennetaan tulostinohjaimet ja ohjelma, joita käytetään laajennussarjojen ollessa asennettuna, ja miten skanneriohjain asennetaan.

Ellei ohjelmistoa ole asennettu oikein tai sinun täytyy poistaa ohjelmisto, katso "4. VIANETSINTÄ" (sivu 66).

Huomio

- Tämän ohjeen selitykset olettavat, että osaat käyttää Windows- tai Macintosh-tietokonettasi.
- Tietoa käyttöjärjestelmästäsi saat käyttöjärjestelmäsi käyttöohjeesta tai Internetin Ohje-toiminnosta.
- Tämän käyttöohjeen näyttöjen ja toimintamenetelmien selitykset koskevat pääasiassa Windows Vista® -käyttöjärjestelmää Windows® -käyttöympäristöissä, ja Mac OS X v10.4 -käyttöjärjestelmää Macintosh-käyttöympäristöissä. Näytöt voivat vaihdella käyttöjärjestelmän versiosta riippuen.
- Aina kun ohjeessa on "MX-xxxx", korvaa "xxxx" mallisi nimellä.
- Tässä ohjeessa on viitteitä faksitoimintoon. Ota kuitenkin huomioon, että faksitoiminto ei ole saatavana joissakin maissa tai joillakin alueilla.
- Tämä dokumentti on pyritty tekemään mahdollisimman tarkaksi. Jos sinulla on jotakin huomautettavaa tästä käyttöohjeesta, ota yhteyttä kauppiaseesi tai lähimpään valtuutettuun huoltopalveluun.
- Tälle tuotteelle on suoritettu tarkat laadunvalvonta- ja tarkistustoimenpiteet. Jos kaikesta huolimatta huomaat laitteessa vian tai muun ongelman, ota yhteyttä jälleenmyyjäsi tai lähimpään valtuutettuun huoltopalveluun.
- Laissa määrättyjä erikoistapauksia lukuun ottamatta SHARP ei vastaa vioista, jotka esiintyvät laitteen tai sen vaihtoehtojen käytön aikana, tai vioista, jotka aiheutuvat laitteen tai sen vaihtoehtojen asiattomasta käytöstä, tai muista vioista tai vahingoista, jotka aiheutuvat tuotteen käytöstä.

OHJELMALISENSSI

OHJELMALISENSSI tulee näytölle, kun asennat ohjelmaa CD-ROM-levyltä. Kun käytät CD-ROM-levyllä tai laitteessa olevan ohjelman koko sisältöä tai osaa siitä, hyväksyt OHJELMALISENSSIN ehdot.

Windows 98/Me/NT 4.0 -käyttöjärjestelmän käyttäjät

CD-ROM-levyllä ei ole ohjelmistoa Windows 98/Me/NT 4.0 -käyttöjärjestelmää varten.

Ota yhteys jälleenmyyjään tai lähimpään valtuutettuun huoltopalveluun, jos haluat Windows 98/Me/NT 4.0 -yhteensopivan ohjelman.

Skanneriohjainta ei voida asentaa Windows NT 4.0 -käyttöjärjestelmään.

SISÄLLYSLUETTELO

1 ENNEN OHJELMISTON ASENNUSTA

CD-ROM-LEVYT JA OHJELMISTO	2
• SOFTWARE CD-ROM	2
• MUUT CD-ROM-LEVYT	5
JÄRJESTELMÄVAATIMUSTEN TARKISTAMINEN	6
• JÄRJESTELMÄVAATIMUKSET	6
• OHJELMISTOVAATIMUKSET	7
LAITTEEN LIITTÄMINEN	8
• LIITTÄMINEN VERKKOON	8
• LAITTEEN LIITTÄMINEN USB-KAAPELILLA (Windows)	9

2 ASENNUS WINDOWS-YMPÄRISTÖSSÄ

OHJELMISTON VALINTAIKKUNAN AVAAMINEN (KAIKKI OHJELMISTOT)	10
TULOSTINOHJAIMEN / PC-FAKSIOHJAIMEN ASENNUS	12
• KUN LAITE ON LIITETTY VERKKOON	12
• KUN LAITE LIITETÄÄN USB-KAAPELILLA	24
• LAITTEEN KÄYTTÄMINEN YHTEISENÄ TULOSTIMENA	32
• VAKIO WINDOWS PS-TULOSTINOHJAIMEN KÄYTTÄMINEN (Windows 98/Me/NT 4.0)	35
• TULOSTINOHJAIMEN KONFIGUROIMINEN LAITTEELLE ASENNETUILLE LISÄLAITTEILLE	37
PRINTER STATUS MONITOR-ASENNUS	42
SKANNERIOHJAIMEN ASENNUS	44
PORTIN VAIHTAMINEN	47

3 ASENNUS MACINTOSH-KÄYTTÖYMPÄRISTÖSSÄ

MAC OS X	52
MAC OS 9.0 - 9.2.2	62

4 VIANETSINTÄ

KUN ASENTAMINEN EI ONNISTUNUT	66
OHJELMISTON POISTAMINEN	71

1

ENNEN OHJELMISTON ASENNUSTA

Tässä kappaleessa kerrotaan ohjelmista, jotka mahdollistavat tulostin- ja skanneritoimintojen käyttämisen laitteellasi, ohjelmiston sisältävistä CD-ROM-levyistä ja sivuista, joilta löydät asennusohjeet.

CD-ROM-LEVYT JA OHJELMISTO

Laitteen kanssa käytettävä ohjelma on laitteen ja laajennussarjojen mukana toimitetuilla CD-ROM-levyillä.

Varmista ennen ohjelman asentamista, että tietokoneesi vastaa kappaleessa "JÄRJESTELMÄVAATIMUSTEN TARKISTAMINEN" (sivu 6) kuvattuja järjestelmävaatimuksia.

SOFTWARE CD-ROM

"Software CD-ROM" sisältää tulostinohjaimen ja muita ohjelmia. "Software CD-ROM" koostuu 2 levyistä.



Windows 98/Me/NT 4.0 -käyttöjärjestelmän käyttäjät

CD-ROM-levyllä ei ole ohjelmistoa Windows 98/Me/NT 4.0 -käyttöjärjestelmää varten.

Ota yhteys jälleenmyyjään tai lähimpään valtuutettuun huoltopalveluun, jos haluat Windows 98/Me/NT 4.0 -yhteensopivan ohjelman.

Disc 1

Ohjelmisto Windowsille

• Tulostinohjain

Voit käyttää laitetta tulostimena näiden lisävarusteiden kanssa.

- PCL6- ja PCL5e -tulostinohjain

Laitte tukee Hewlett-Packard PCL6- ja PCL5e-tulostinohjauksikieliä. On suositeltavaa, että käytät PCL6-tulostinohjainta. Jos sinulla on vaikeuksia tulostaa vanhemmasta ohjelmistosta käyttäen PCL6-tulostinohjainta, käytä PCL5e-tulostinohjainta.

- PS-tulostinohjain

PS-tulostinohjain tukee Adobe Systems Incorporatedin kehittämää PostScript 3-sivunkuvauskieltä.

- PPD-tulostinohjain

PPD-ohjaimen avulla laite voi käyttää vakio Windows PS-tulostinohjainta.

- ☞ KUN LAITE ON LIITETTY VERKKOON (sivu 12)
- ☞ KUN LAITE LIITETÄÄN USB-KAAPELILLA (sivu 24)

• Printer Status Monitor (tätä voidaan käyttää ainoastaan laitteen ollessa liitettynä verkkoon)

Tämän ohjelman avulla voit tarkkailla laitteen tilaa tietokoneesi näytöllä.

- ☞ PRINTER STATUS MONITOR-ASENNUS (sivu 42)

Disc 2

Ohjelmisto Windowsille

• PC-faksiohjain

Tämän lisävarusteen avulla voit lähettää tietokoneeltasi tiedoston faksina samalla tavalla kuin tulostat tiedoston. (Faksitoiminnon ollessa asennettuna.)

Vaikka faksitoimintoa ei olisi asennettu, PC-faksiohjain voidaan päivittää käyttämällä Internet-faksin laajennuspaketin mukana toimitettua

CD-ROM-levyä, jolloin voit lähettää tiedoston tietokoneeltasi Internet-faksina samalla tavoin kuin tulostat tiedoston.

- ☞ TULOSTINOHJAIMEN / PC-FAKSIOHJAIMEN ASENNUS (sivu 12)

Seuraavaa ohjelmaa voidaan käyttää ainoastaan silloin, kun laite on liitetty verkkoon.

• Skanneriohjain (TWAIN-ohjain)

Tämän ohjelman avulla voit käyttää laitteen skanneritoimintoa

TWAIN-yhteensopivasta ohjelmaversiosta.

- ☞ SKANNERIOHJAIMEN ASENNUS (sivu 44)

• Printer Administration Utility

Tämän ohjelman avulla voit tarkkailla laitetta ja konfiguroida laitteen asetukset tietokoneellasi. Kun haluat asentaa Printer Administration Utility

-ohjelman ja käyttää sitä, lue Lueminut-tiedosto ja PDF-muodossa oleva käyttöohje "Software CD-ROM"-levyllä (Disc 2). Lueminut-tiedosto ja

käyttöohje ovat CD-ROM-levyn seuraavassa kansiossa. (Vaihda CD-ROM-asemasi kirjain "R"-kirjaimen seuraavissa poluissa.)

R:\Sadmin\Documents\Finnish

Ohjelmisto Macintoshille

- **PPD-tiedosto**

Tämä on tulostimen kuvaustiedosto, jonka avulla laitetta voidaan käyttää PostScript 3-yhteensopivana tulostimena.

- ☞ MAC OS X (sivu 52)

- ☞ MAC OS 9.0 - 9.2.2 (sivu 62)

- Jotta laitetta voidaan käyttää tulostimena Macintosh-ympäristössä, laite on kytkettävä verkkoon. USB-liitäntää ei voida käyttää.
- Skanneriohjainta ja PC-faksiohjainta ei voida käyttää Macintoshilla.

MUUT CD-ROM-LEVYT

► **"PRINTER UTILITIES"-CD-ROM, joka toimitetaan Internet-faksin laajennuspaketin mukana (Windows)**

Tätä CD-ROM-levyä käytetään päivittämään "Software CD-ROM"-levyllä oleva PC-faksiohjain siten, että sitä voidaan käyttää lähettämään Internet-fakseja (PC-I-Fax-toiminto).

Jos haluat käyttää PC-I-Fax-toimintoa, asenna ensin PC-faksiohjain "Software CD-ROM" -levyltä ja suorita sitten tällä CD-ROM-levyllä oleva asennusohjelma. Jos PC-faksiohjain on jo asennettu, suorita ainoastaan asennusohjelma. (PC-faksiohjainta ei tarvitse asentaa uudelleen.)

☞ TULOSTINOHJAIMEN / PC-FAKSIOHJAIMEN ASENNUS (sivu 12)

► **"Sharpdesk/Network Scanner Utilities"-CD-ROM (Windows)**

Tämä sisältää ohjelman, jonka avulla saat eniten irti laitteellasi skannaamistasi kuvista. Ohjelma sisältää työpöydän asiakirjan hallintasovelluksen "Sharpdesk", joka mahdollistaa skannattujen kuvien ja tiedostojen integroidun hallinnan käyttämällä eri sovelluksia. Jotta "Skannaa työpöydälle"-skannaustoimintoa voidaan käyttää, on CD-ROM-levyltä ensin asennettava "Network Scanner Tool".

Lisätietoja ohjelmiston järjestelmävaatimuksista, ks. käyttöohje (PDF-muodossa) on tallennettu "Manual"-kansioon tai CD-ROM-levyllä oleva Lueminut-tiedosto. Katso ohjelmiston asennusohjeet kohdasta "Sharpdesk Asennusopas".

JÄRJESTELMÄVAATIMUSTEN TARKISTAMINEN

JÄRJESTELMÄVAATIMUKSET

Varmista ennen tässä käyttöohjeessa kuvatun ohjelman asennusta, että tietokoneesi täyttää seuraavat vaatimukset.

	Windows	Macintosh*5
Käyttöjärjestelmä*1	Windows 98, Windows Me, Windows NT Workstation 4.0 (Service Pack 5 tai uudempi)*2, Windows 2000 Professional, Windows XP Professional, Windows XP Home Edition, Windows 2000 Server, Windows Server 2003, Windows Vista, Windows Server 2008	Mac OS 9.0 - 9.2.2, Mac OS X v10.2.8, Mac OS X v10.3.9, Mac OS X v10.4.11, Mac OS X v10.5 - 10.5.5
Tietokonetyyppi	IBM PC/AT-yhteensopiva tietokone Varustettu 10Base-T/100Base-TX/1000Base-T LAN -kortilla tai varustettu vakiona USB 2.0 ³ /1.1 ⁴ -portilla.	Käyttöympäristö, jossa mikä tahansa yllämainituista käyttöjärjestelmistä toimii täysin (mukaan lukien Macintosh-tietokoneet, joissa on Intel-suoritin).
Näyttö	1024 x 768 pisteen resoluutiota ja 16-bittistä väriä tai korkeampaa suositellaan.	
Muut laitevaatimukset	Käyttöympäristö, jossa mikä tahansa yllämainituista käyttöjärjestelmistä toimii täysin	

*1 Tulostus ei ole mahdollista MS-DOS-tilassa.

*2 USB:tä ei tueta. Skanneriohjaimen asentaminen ei onnistu.

*3 Laitteen USB 2.0-portti siirtää tietoa USB 2.0:n (Hi-Speed) määrittämällä nopeudella ainoastaan silloin, jos tietokoneelle on valmiiksi asennettu Microsoft USB 2.0-ohjain tai jos tietokoneelle on asennettu USB 2.0-ohjain Windows 2000 Professional/XP/Vista:lle, jonka voi asentaa Microsoftin "Windows Update" -päivitysohjelmalla.

*4 Yhteensopiva mallien kanssa, joihin on asennettu Windows 98, Windows Me, Windows 2000 Professional, Windows XP Professional, Windows XP Home Edition, Windows 2000 Server, Windows Server 2003, Windows Vista tai Windows Server 2008 ja joissa on vakiovarusteena USB-liitäntä.

*5 Ei voida käyttää, kun laite on liitetty USB-johdolla. PC-faksiohjainta ja skanneria ei voida käyttää.



• Windows 98/Me/NT4.0 -käyttöjärjestelmän käyttäjät

CD-ROM-levyllä ei ole ohjelmistoa Windows 98/Me/NT4.0 -käyttöjärjestelmää varten.

Ota yhteys jälleenmyyjään tai lähimpään valtuutettuun huoltopalveluun, jos haluat Windows 98/Me/NT4.0 -yhteensopivan ohjelman.

• Käyttöjärjestelmien Windows NT 4.0/2000/XP/Server 2003/Vista/Server 2008 käyttäjille

Tässä oppaassa kuvailtujen toimenpiteiden suorittamiseksi, kuten ohjelmistojen asennukseen ja asetusten määritykseen asennuksen jälkeen, tarvitaan pääkäyttäjän käyttöoikeudet.

OHJELMISTOVAATIMUKSET

Seuraavien vaatimusten on täyttyvä tässä ohjeessa kuvatus ohjelmiston käyttämiseksi.

Käyttöjärjestelmäympäristö*1	Ohjelmisto	Vaadittavat laajennuspaketit	Liitäntätyyppi*1
Windows	PCL6-tulostinohjain PCL5e-tulostinohjain	Voidaan käyttää vakiokokoonpanossa.	Verkko/USB
	PS-tulostinohjain PPD-tulostinohjain		
	PC-FAX-ohjain*2	Faksin laajennuspaketti ³	
	Skanneriohjain	Voidaan käyttää vakiokokoonpanossa.	Vain verkko*4 (ei voi käyttää USB-liitännän kanssa)
	Printer Status Monitor		
	Printer Administration Utility		
Macintosh	Macintoshin PPD-tiedosto		

*1 Lisätietoja tietokoneista ja käyttöjärjestelmistä, jotka voivat käyttää tätä ohjelmistoa, ks. JÄRJESTELMÄVAATIMUKSET" (sivu 6).

*2 Jos haluat käyttää PC-faksiohjainta, on tietokoneellasi oltava asennettuna Internet Explorer 4.0 tai uudempi versio.

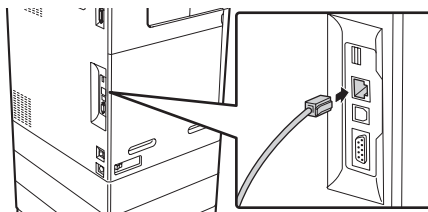
*3 Kun Internet-faksin laajennuspaketti on asennettu, PC-faksiohjainta voidaan käyttää PC-I-Fax-ohjaimena päivittämällä se "PRINTER UTILITIES"-CD-ROM-levyltä. Tässä tapauksessa ohjainta voidaan käyttää ilman faksin laajennuspakettia.

*4 Skanneriohjainta, Printer Status Monitoria ja Printer Administration Utilitya ei voi käyttää vain IPv6-protokollan hyväksyvässä verkossa.

LAITTEEN LIITTÄMINEN

LIITTÄMINEN VERKKOON

Laitteen liittämiseksi verkkoon yhdistä LAN-kaapeli laitteen verkkoliitäntään. Käytä suojattua LAN-kaapelia.



Varmista liitettyäsi laitteen verkkoon, että konfiguroit IP-osoitteen ja muut Verkko-Asetukset ennen ohjelmiston asentamista. (IP-osoitteen oletusasetus on vastaanottaa IP-osoite automaattisesti, kun laitetta käytetään DHCP-ympäristössä.)

Verkkoasetukset konfiguroidaan käyttämällä "Verkkoasetukset" laitteen järjestelmäasetuksissa (pääkäyttäjä).



- Jos laitetta käytetään DHCP-ympäristössä, laitteen IP-osoite saattaa muuttua. Jos näin tapahtuu, tulostaminen ei ole mahdollista. Tämä ongelma voidaan välttää käyttämällä WINS-palvelinta tai antamalla laitteelle pysyvä IP-osoite.
- Tässä käyttöohjeessa kerrotaan, miten ohjelma asennetaan Windows-verkkoympäristössä ja Macintosh-verkkoympäristössä.
- Jotta laitetta voidaan käyttää IPv6-verkossa, IPv6-asetuksen on oltava otettuna käyttöön järjestelmäasetusten (pääkäyttäjä) kohdassa "Verkkoasetukset".

► Laitteen IP-osoitteen tarkistaminen

Voit tarkistaa laitteen IP-osoitteen tulostamalla järjestelmäasetuksista "Asiakaskohtaisten Asetusten Luettelo". Noudata näitä ohjeita "Asiakaskohtaisten Asetusten Luettelo" tulostamiseksi.

Paina [JÄRJESTELMÄASETUKSET]-näppäintä, paina [Luet. tulostus (Käyttäjä)] -näppäintä ja paina "Asiakaskohtaisten Asetusten Luettelo" -kohdan [Tulosta]-näppäintä.

LAITTEEN LIITTÄMINEN USB-KAAPELILLA (Windows)

Laite voidaan liittää tietokoneeseen käyttämällä USB-kaapelia, jos tietokone on Windows-tietokone. (USB-liitäntää ei voida käyttää Macintosh-tietokoneilla.)

Laitteen ja tietokoneen tulisi olla liitettyinä tulostinohjaimen asennuksen aikana. Jos USB-kaapeli liitetään ennen tulostinohjaimen asennusta, tulostinohjaimen asennus ei onnistu kunnolla. Lisätietoja USB-kaapelin liittamisestä saat kappaleessa "KUN LAITE LIITETÄÄN USB-KAAPELILLA" (sivu 24).

2

ASENNUS WINDOWS-YMPÄRISTÖSSÄ

Tässä kappaleessa kerrotaan, miten ohjelma asennetaan ja asetukset konfiguroidaan siten, että laitteen tulostin- ja skanneritoimintoa voidaan käyttää Windows-tietokoneen kanssa.



Windows 98/Me/NT4.0 -käyttöjärjestelmän käyttäjät

CD-ROM-levyllä ei ole ohjelmistoa Windows 98/Me/NT4.0 -käyttöjärjestelmää varten.

Ota yhteys jälleenmyyjään tai lähimpään valtuutettuun huoltopalveluun, jos haluat Windows 98/Me/NT4.0 -yhteensopivan ohjelman.

OHJELMISTON VALINTAIKKUNAN AVAAMINEN (KAIKKI OHJELMISTOT)

1

Aseta "Software CD-ROM" tietokoneesi CD-ROM-asemaan.

- Jos asennat tulostinohjaimen tai printer status monitor -ohjelman, aseta tietokoneen CD-ROM-asemaan "Software CD-ROM" -levy "Disc 1".
- Jos asennat PC-faksiohjaimen tai skanneriohjaimen, aseta tietokoneen CD-ROM-asemaan "Software CD-ROM" -levy "Disc 2".

2

Napsauta [Käynnistä]-painiketta (), napsauta [Oma tietokone] ja kaksoisnapsauta [CD-ROM]-kuvaketta ().

- Napsauta Windows XP/Server 2003 -käyttöjärjestelmässä [Käynnistä]-painiketta, sitten [Oma tietokone] ja kaksoisnapsauta sitten [CD-ROM]-kuvaketta.
- Kaksoisnapsauta Windows 2000-käyttöjärjestelmässä [Oma tietokone] ja kaksoisnapsauta sen jälkeen [CD-ROM]-kuvaketta.

3

Kaksoisnapsauta [Setup]-kuvaketta ().



Jos Windows Vista/Server 2008 -käyttöjärjestelmässä näyttöön tulee vahvistusta pyytävä viesti, napsauta [Salli].

4 Näyttöön tulee "KÄYTTÖSOPIMUS"-ikkuna. Varmista, että ymmärrät lisenssisopimuksen sisällön ja napsauta [Kyllä]-painiketta.

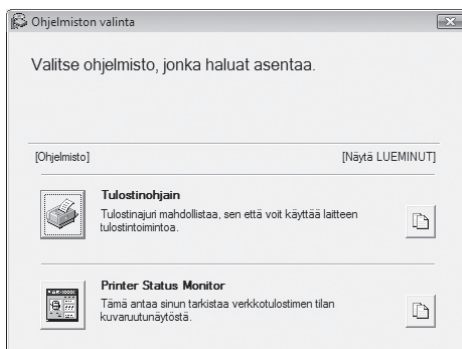


Voit lukea "KÄYTTÖSOPIMUS" eri kielellä valitsemalla haluamasi kielen kielivalikosta. Voit asentaa ohjelman valitsemallasi kielellä siten, että jatkat asennusta valitsemallasi kielellä.

5 Lue viesti "Tervetuloa"-ikkunassa ja napsauta sitten [Seuraava]-painiketta.

6 Ohjelmiston valintaikkuna aukeaa.

Napsauta ennen ohjelmiston asentamista [Näytä LUEMINUT] -painiketta ja lue ohjelmiston tiedot.



*Yllä oleva näyttö aukeaa, kun käytetään "Disc 1" CD-ROM-levyä.

Katso seuraavien vaiheiden kohdalla asentamasi ohjelmiston kyseistä sivua.

TULOSTINOHJAIMEN / PC-FAKSIOHJAIMEN ASENNUS

• KUN LAITE ON LIITETTY VERKKOON*

- Standardi asennus: sivu 13
- Asennus määrittämällä laitteen osoite: sivu 17
- Tulostaminen IPP-toimintoa ja SSL-toimintoa käyttämällä: sivu 21

• KUN LAITE LIITETÄÄN USB-KAAPELILLA: sivu 24

• LAITTEEN KÄYTTÄMINEN YHTEISENÄ TULOSTIMENA: sivu 32

PRINTER STATUS MONITOR-ASENNUS: sivu 42

SKANNERIOHJAIMEN ASENNUS: sivu 44

* Jos laitetta käytetään IPv6-verkossa, katso "Asennus määrittämällä laitteen osoite" (sivu 17).

TULOSTINOHJAIMEN / PC-FAKSIOHJAIMEN ASENNUS

Kun haluat asentaa tulostinohjaimen tai PC-faksiohjaimen, noudata tässä kappaleessa annettuja ohjeita riippuen siitä, onko laitteesi liitetty verkkoon vai onko se liitetty USB-kaapelilla.

🖨️ KUN LAITE LIITETÄÄN USB-KAAPELILLA (sivu 24)

KUN LAITE ON LIITETTY VERKKOON

Tässä kappaleessa kerrotaan, miten tulostinohjain ja PC-Fax asennetaan laitteen ollessa liitettynä Windows-käyttöympäristöön (TCP/IP-verkko).

Tuetut käyttöjärjestelmät: Windows 98/Me/NT 4.0*/2000*/XP*/Server 2003*/Vista*/Server 2008*

* Ohjelman asennukseen vaaditaan pääkäyttäjäoikeudet.

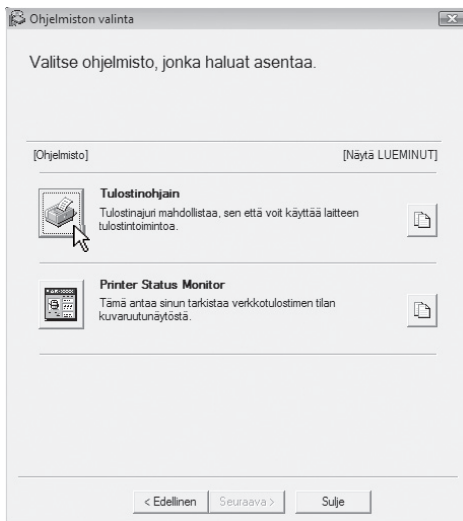


- Lisätietoja PPD-ohjaimen asennuksesta Windows 98/Me/NT 4.0 -käyttöjärjestelmien ollessa käytössä saat kappaleessa "VAKIO WINDOWS PS-TULOSTINOHJAIMEN KÄYTTÄMINEN (Windows 98/Me/NT 4.0)" (sivu 35) asenna ohjain ohjattua kirjoittimen asennusta käyttäen.
- Jotta voit käyttää laitetta verkkotulostimena Windows NT 4.0 -käyttöjärjestelmässä, on tietokoneellasi oltava asennettuna "TCP/IP-protokolla". Jos sitä ei ole asennettu, katso Windows NT 4.0:n Ohjeesta, miten "TCP/IP-protokolla" asennetaan.
- **Kun haluat tulostaa laitteelle Internetin kautta käyttämällä IPP-toimintoa laitteen ollessa asennettuna etäsijaintiin tai kun haluat tulostaa käyttämällä SSL-toimintoa (salattu yhteys), katso lisäohjeita kappaleesta "Tulostaminen IPP-toimintoa ja SSL-toimintoa käyttämällä" (sivu 21) ja asenna tulostinohjain tai PC-faksiohjain.**
- **Jos laite on liitetty vain IPv6-protokollan hyväksyvään verkkoon** Ohjelmistoa ei voida asentaa tunnistamalla laitteen osoite asennusohjelmasta Kun ohjelmisto on asennettu luvussa "Asennus määrittämällä laitteen osoite" (sivu 17) kuvailulla tavalla, vaihda porttia luvussa "Vaihtaminen Standard TCP/IP -porttiin" (sivu 49) kuvailulla tavalla.
- Tässä kappaleessa kuvattu asennusmenetelmä koskee sekä tulostinohjainta että PC-Fax-ohjainta, vaikka selitykset keskittyvätkin tulostinohjaimen.

► Standardi asennus

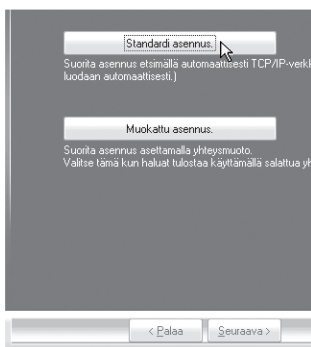
Kun ohjeiden "OHJELMISTON VALINTAIKKUNAN AVAAMINEN (KAIKKI OHJELMISTOT)" vaiheen 6 (sivu 10) mukainen ohjelmiston valintaikkuna aukeaa, suorita alla olevat vaiheet.

- Napsauta [Tulostinohjain]-painiketta.**
Asenna PC-faksiohjain napsauttamalla [PC-faksiohjain]-painiketta "Disc 2" CD-ROM-levyltä.



*Yllä oleva näyttö aukeaa, kun käytetään "Disc 1" CD-ROM-levyä.

- Napsauta [Standardi asennus.]-painiketta.**



Kun [Muokattu asennus.] on valittu, voit siirtyä mihin tahansa alla olevaan kohtaan. Kun [Standardi asennus.] on valittu, asennus tapahtuu alla osoitetun mukaisesti.

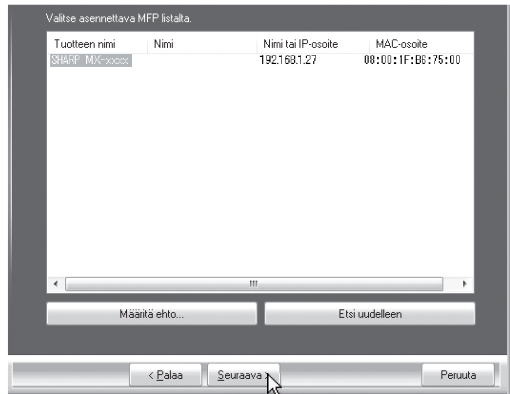
- Laitteen liittäminen: LPR-suoratulostus (automaattinen haku)
- Aseta oletusasetustulostimeksi: Kyllä (PC-Fax-tulostin pois lukien)
- Tulostinohjaimen nimi: Ei voida muuttaa
- Näyttöfontit: Asennettu

Jos valitsit [Muokattu asennus.], valitse [LPR-suoratulostus (automaattinen haku)] ja napsauta [Seuraava]-painiketta.

Jos valitsit muun kuin [LPR-suoratulostus (automaattinen haku)], katso lisäohjeita seuraavilta sivuilta:

- LPR-suoratulostus (määritä osoite): sivu 17
- IPP: sivu 21
- Jaettu tulostin: sivu 32
- Liitetty tähän tietokoneeseen: sivu 24

3 Verkkoon liitetyt tulostimet havaitaan. Valitse laite ja napsauta [Seuraava]-painiketta.

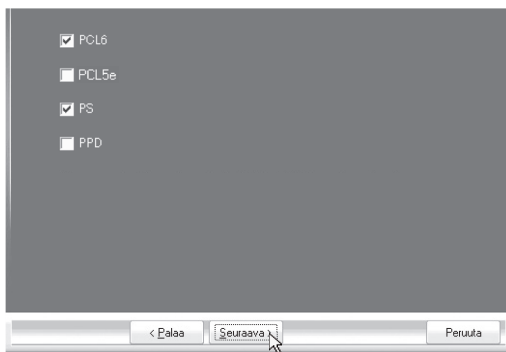


- Jos laitetta ei löydy, varmista, että laitteessa on virta päällä ja että laite on liitetty verkkoon ja napsauta sitten [Etsi uudelleen]-painiketta.
- Voit myös napsauttaa [Määritä ehto]-painiketta ja etsiä laitetta antamalla laitteen nimen (verkkonimen) tai IP-osoitteen.
 - ☞ Laitteen IP-osoitteen tarkistaminen (sivu 6)

4 Vahvistusikkuna aukeaa. Valitse sisältö ja napsauta [Seuraava]-painiketta.

5 Kun tulostinohjaimen valintaikkuna tulee näkyviin, valitse asennettava tulostinohjain ja napsauta [Seuraava]-painiketta.

Napsauta asennettavan tulostinohjaimen valintaruutua siten, että siihen tulee valintamerkki ().



- Kun PC-faksiohjainta asennetaan, tämä näyttö ei tule näkyviin. Siirry seuraavaan vaiheeseen.
- [PPD]-ruutu tulee näkyviin ainoastaan silloin, kun käytät Windows 2000/XP/Server 2003/Vista/Server 2008 -käyttöjärjestelmiä.

6 Kun sinulta kysytään, haluatko tulostimen olevan oletusasetustulostimesi, tee valinta ja napsauta [Seuraava]-painiketta.

Jos asennat useita ohjaimia, valitse oletusasetustulostimenä käytettävä tulostinohjain.

Jos et halua asettaa jotakin tulostinohjainta oletusasetustulostimeksi, valitse [Ei].



Jos napsautit [Muokattu asennus.]-painiketta vaiheessa 2, seuraava ikkuna tulee näkyviin.

- **Tulostimen nimi -ikkuna**
Jos haluat muuttaa tulostimen nimeä, anna haluamasi nimi ja napsauta [Seuraava]-painiketta.
- **Näyttöfonttien asennuksen vahvistava ikkuna**
 - Jos haluat asentaa näyttöfontit, valitse [Kyllä] ja napsauta [Seuraava]-painiketta.
 - Kun PC-faksiohjainta asennetaan, tämä näyttö ei tule näkyviin. Siirry seuraavaan vaiheeseen.

7 Noudata näytöllä olevia ohjeita.

Lue viesti ikkunassa ja napsauta sitten [Seuraava]-painiketta. Asennus käynnistyy.



- **Jos käyttöjärjestelmä on Windows Vista/Server 2008**

Jos näyttöön tulee suojausvaroitusta, napsauta [Asenna silti tämä ohjainohjelmisto].

- **Jos käytät Windows 2000/XP/Server 2003-käyttöjärjestelmää**

Jos näytölle tulee varoitusilmoitus koskien Windows-logotestausta tai digitaalista allekirjoitusta, napsauta [Jatka asentamista]- tai [Kyllä]-painiketta.

8 Kun näyttöön tulee ilmoitus asennuksen päättymisestä, napsauta [OK]-painiketta.

9 Napsauta [Sulje]-painiketta vaiheen 1 ikkunassa.



Asennuksen jälkeen näyttöön saattaa tulla viesti, joka kehottaa käynnistämään tietokoneen uudelleen. Jos tämä viesti tulee näkyviin, napsauta [Kyllä]-painiketta tietokoneesi uudelleen käynnistämiseksi.

Tämä päättää asennuksen.

- Katso asennuksen jälkeen kappaleesta "TULOSTINOHJAIMEN KONFIGUROIMINEN LAITTEELLE ASENNETUILLE LISÄLAITTEILLE" (sivu 37) ohjeita tulostinohjaimen asetusten konfiguroimiseksi.
- Jos laitetta käytetään yhteisenä tulostimena, asenna tulostinohjain jokaiseen asiakastietokoneeseen kohdan "LAITTEEN KÄYTTÄMINEN YHTEISENÄ TULOSTIMENA" (sivu 32) ohjeiden mukaan.

► Asennus määrittämällä laitteen osoite

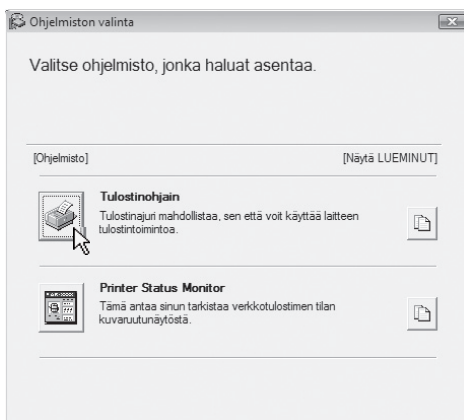
Kun laitetta ei löydetä, koska siinä ei ole virta päällä tai muusta syystä, asennus on mahdollista syöttämällä laitteen nimi (verkkonimi) tai IP-osoite.

Jos laitetta käytetään IPv6-verkossa: sen jälkeen kun olet asentanut ohjelmiston alla olevan kuvauksen mukaisesti, vaihda porttia luvun "Vaihtaminen Standard TCP/IP -porttiin" (sivu 49) kuvauksen mukaisesti.

Kun ohjeiden "OHJELMISTON VALINTAIKKUNAN AVAAMINEN (KAIKKI OHJELMISTOT)" vaiheen 6 (sivu 10) mukainen ohjelmiston valintaikkuna aukeaa, suorita alla olevat vaiheet.

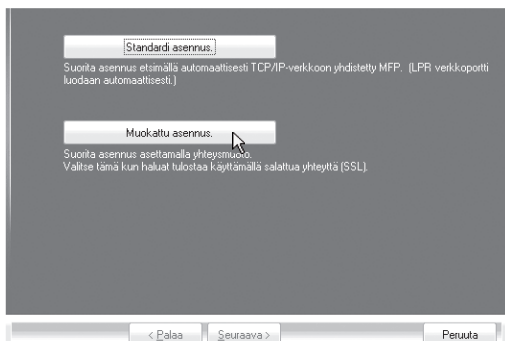
1 Napsauta [Tulostinohjain]-painiketta.

Asenna PC-faksiohjain napsauttamalla [PC-faksiohjain]-painiketta "Disc 2" CD-ROM-levyltä.

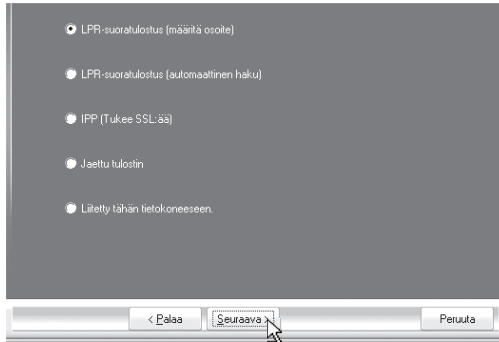


*Yllä oleva näyttö aukeaa, kun käytetään "Disc 1" CD-ROM-levyä.

2 Napsauta [Muokattu asennus.]-painiketta.

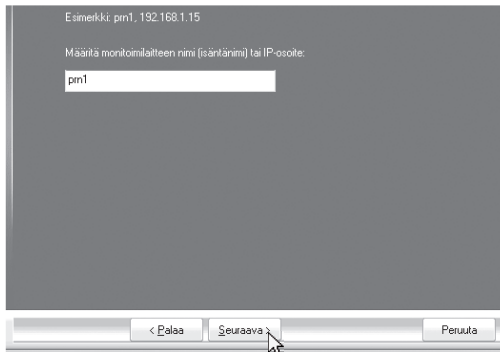


3 Kun näytölle tulee kysymys, miten tulostin on liitetty, valitse [LPR-suoratulostus (määritä osoite)] ja napsauta [Seuraava]-painiketta.



4 Syötä laitteen nimi (verkkonimi) tai IP-osoite ja napsauta [Seuraava]-painiketta.

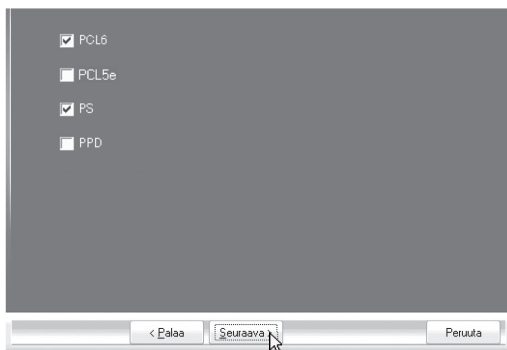
👉 Laitteen IP-osoitteen tarkistaminen (sivu 8)



Jos laitetta käytetään IPv6-verkossa, syötä mitä tahansa numeroita tai kirjaimia.

5 Kun tulostinohjaimen valintaikkuna tulee näkyviin, valitse asennettava tulostinohjain ja napsauta [Seuraava]-painiketta.

Napsauta asennettavan tulostinohjaimen valintaruutua siten, että siihen tulee valintamerkki (☑).



- Kun PC-faksiohjainta asennetaan, tämä näyttö ei tule näkyviin. Siirry seuraavaan vaiheeseen.
- [PPD]-ruutu tulee näkyviin ainoastaan silloin, kun käytät Windows 2000/XP/Server 2003/Vista/Server 2008 -käyttöjärjestelmiä.

6 Valitse, haluatko tulostimen olevan oletustulostimesi ja napsauta [Seuraava]-painiketta.

Jos asennat useita ohjaimia, valitse oletusasetustulostimena käytettävä tulostinohjain.

Jos et halua asettaa jotakin tulostinohjainta oletusasetustulostimeksi, valitse [Ei].

7 Kun tulostimen nimen ikkuna tulee näyttöön, napsauta [Seuraava]-painiketta.

Jos haluat muuttaa tulostimen nimeä, anna haluamasi nimi ja napsauta [Seuraava]-painiketta.

8 Kun näyttöön tulee kysymys, haluatko asentaa näyttöfontit, valitse vastaus ja napsauta [Seuraava]-painiketta.

Kun PC-faksiohjainta asennetaan, tämä näyttö ei tule näkyviin. Siirry seuraavaan vaiheeseen.

9 Noudata näytöllä olevia ohjeita.

Lue viesti ikkunassa ja napsauta sitten [Seuraava]-painiketta. Asennus käynnistyy.



- **Jos käyttöjärjestelmä on Windows Vista/Server 2008**

Jos näyttöön tulee suojausvaroitus, napsauta [Asenna silti tämä ohjainohjelmisto].

- **Jos käytät Windows 2000/XP/Server 2003-käyttöjärjestelmää**

Jos näytölle tulee varoitusilmoitus koskien Windows-logotestausta tai digitaalista allekirjoitusta, napsauta [Jatka asentamista]- tai [Kyllä]-painiketta.

10 Kun näyttöön tulee ilmoitus asennuksen päättymisestä, napsauta [OK]-painiketta.

11 Napsauta [Sulje]-painiketta vaiheen 1 ikkunassa.



Asennuksen jälkeen näyttöön saattaa tulla viesti, joka kehottaa käynnistämään tietokoneen uudelleen. Jos tämä viesti tulee näkyviin, napsauta [Kyllä]-painiketta tietokoneesi uudelleen käynnistämiseksi.

Tämä päättää asennuksen.

- Katso asennuksen jälkeen kappaleesta "TULOSTINOHJAIMEN KONFIGUROIMINEN LAITTEELLE ASENNETUILLE LISÄLAITTEILLE" (sivu 37) ohjeita tulostinohjaimen asetusten konfiguroimiseksi.
- Jos laitetta käytetään IPv6-verkossa, vaihda porttia luvun "Vaihtaminen Standard TCP/IP -porttiin" (sivu 49) kuvauksen mukaisesti.

► Tulostaminen IPP-toimintoa ja SSL-toimintoa käyttämällä

IPP-toimintoa voidaan käyttää tulostamaan laitteelle verkon kautta käyttämällä HTTP-protokollaa.

Kun laite on etäpisteessä, tätä toimintoa voidaan käyttää faksitoiminnon sijasta tulostamaan faksia parempilaatuisempi kuva. IPP-toimintoa voidaan käyttää myös yhdessä SSL-toiminnon kanssa (salattu viestintä) tulostustietojen salaamiseksi. Tämä mahdollistaa turvallisen tulostuksen ilman huolta tietojen vuotamisesta ulkopuolisille.

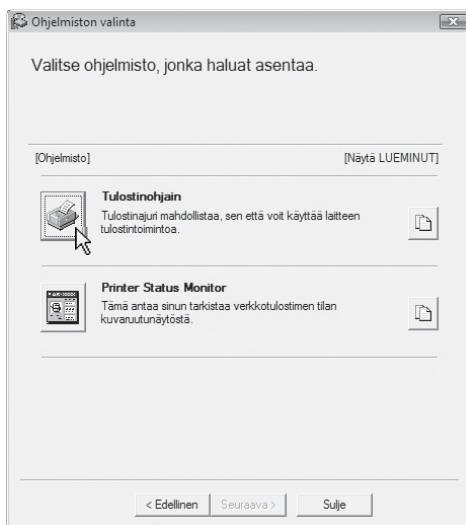


Jos haluat käyttää SSL-toimintoa, määritä laitteen järjestelmäasetuksista (pääkäyttäjä) "SSL-asetukset". Lisätietoja asetusten määrittämisestä on käyttöohjeen luvussa "JÄRJESTELMÄASETUKSET".

Kun ohjeiden "OHJELMISTON VALINTAIKKUNAN AVAAMINEN (KAIKKI OHJELMISTOT)" vaiheen 6 (sivu 10) mukainen ohjelmiston valintaikkuna aukeaa, suorita alla olevat vaiheet.

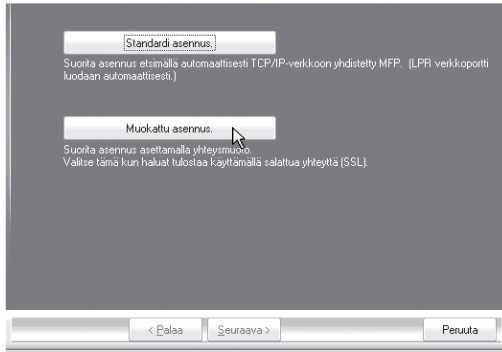
1 Napsauta [Tulostinohjain]-painiketta.

Asenna PC-faksiohjain napsauttamalla [PC-faksiohjain]-painiketta "Disc 2" CD-ROM-levyllä.

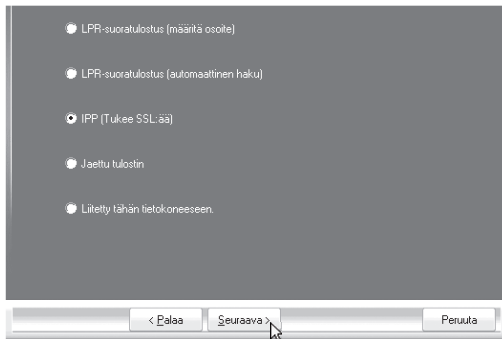


*Yllä oleva näyttö aukeaa, kun käytetään "Disc 1" CD-ROM-levyä.

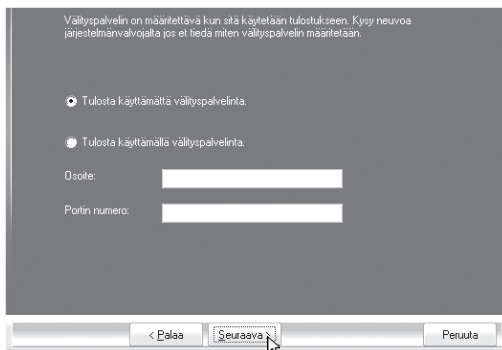
2 Napsauta [Muokattu asennus.]-painiketta.



3 Kun näytölle tulee kysymys, miten tulostin on liitetty, valitse [IPP] ja napsauta [Seuraava]-painiketta.



4 Jos käytät välityspalvelinta, määritä välityspalvelin ja napsauta [Seuraava]-painiketta. Määrittääksesi välityspalvelimen valitse [Tulosta käyttämällä välityspalvelinta] ja anna sitten [Osoite] ja [Portin numero].



5 Valitse laitteen URL-osoite ja napsauta [Seuraava]-painiketta.

Anna URL-osoite seuraavassa muodossa:

Tavallinen muoto:

http://<laitteen kohdenimi tai IP-osoite>:631*1/ipp

*1 Yleensä "631" tulisi antaa portin numeroksi. Jos IPP-porttinumeroa on vaihdettu laitteessa, anna uusi portin numero.

Kun käytät SSL:ää:

https://<laitteen kohdenimi tai IP-osoite>:<port number*2>/ipp

*2 Tavallisesti portin numero ja kaksoispiste ":" juuri ennen portin numeroa voidaan jättää pois. Jos SSL:n IPP-porttinumeroa on vaihdettu laitteessa, anna uusi portin numero.



Jos tietokoneesi ja laite on liitetty samaan LAN-verkkoon, voit napsauttaa [Etsi]-painiketta laitteen etsimiseksi. Laitteen URL-osoite tulee näkyviin. Valitse URL ja napsauta [OK]-painiketta. Palaat yllä olevaan ikkunaan ja laitteen URL annetaan automaattisesti.

6 Jatka asennusta suorittamalla sivulla 19 olevat vaiheet 5 - 11.

Tämä päättää asennuksen.

Katso asennuksen jälkeen kappaleesta "TULOSTINOHJAIMEN KONFIGUROIMINEN LAITTEELLE ASENNETUILLE LISÄLAITTEILLE" (sivu 37) ohjeita tulostinohjaimen asetusten konfiguroimiseksi.

KUN LAITE LIITETÄÄN USB-KAAPELILLA

Tuetut käyttöjärjestelmät: Windows 98/Me/2000*/XP*/Server 2003*/ Vista*/Server 2008*

* Ohjelman asennukseen vaaditaan pääkäyttäjaoikeudet.



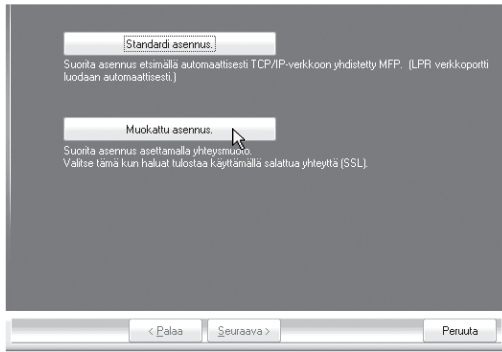
- **Varmista, että USB-kaapelia ei ole liitetty tietokoneeseen tai laitteeseen.** Jos kaapeli on liitetty, Plug and Play -ikkuna tulee näkyviin. Jos näin tapahtuu, napsauta [Peruuta]-painiketta ikkunan sulkemiseksi ja irrota kaapeli.
- Lisätietoja PPD-ohjaimen asennuksesta Windows 98/Me/-käyttöjärjestelmien ollessa käytössä saat kappaleessa "VAKIO WINDOWS PS-TULOSTINOHJAIMEN KÄYTTÄMINEN (Windows 98/Me/NT 4.0)" (sivu 35), asenna ohjain ohjatulla tulostimen asennuksella.
- Jotta voit käyttää faksitietojen siirtoon tarvittavan tulostinohjaimen asennuksen yhteydessä luotua porttia, asenna ensin tulostinohjain ja sen jälkeen PC-faksiohjain.

Kun ohjeiden "OHJELMISTON VALINTAIKKUNAN AVAAMINEN (KAIKKI OHJELMISTOT)" vaiheen 6 (sivu 10) mukainen ohjelmiston valintaikkuna aukeaa, suorita alla olevat vaiheet.

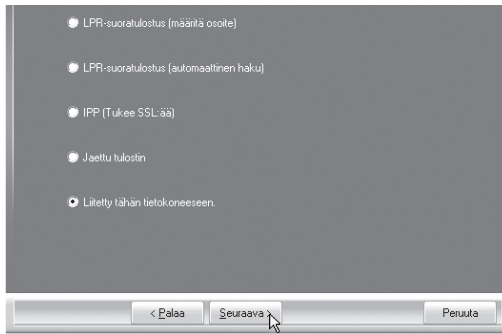
1 Napsauta [Tulostinohjain]-painiketta.



2 Napsauta [Muokattu asennus.]-painiketta.



3 Kun näytölle tulee kysymys, miten tulostin on liitetty, valitse [Liitetty tähän tietokoneeseen.] ja napsauta [Seuraava]-painiketta.



4 Kun näyttöön tulee kysymys, haluatko asentaa näyttöfontit, valitse vastaus ja napsauta [Seuraava]-painiketta.

5 Noudata näytöllä olevia ohjeita.

Lue viesti ikkunassa ja napsauta sitten [Seuraava]-painiketta.

Kun näyttöön tulee ilmoitus asennuksen päättymisestä, napsauta [OK]-painiketta.



- **Jos käyttöjärjestelmä on Windows Vista/Server 2008**

Jos näyttöön tulee suojausvaroitusta, napsauta [Asenna silti tämä ohjainohjelmisto].

- **Jos käytät Windows 2000/XP/Server 2003-käyttöjärjestelmää**

Jos näytölle tulee varoitusilmoitus koskien Windows-logotestausta tai digitaalista allekirjoitusta, napsauta [Jatka asentamista]- tai [Kyllä]-painiketta.

6 Napsauta [Sulje]-painiketta vaiheen 1 ikkunassa.

Kun näyttöön tulee viesti, joka kehottaa sinua liittämään laitteen tietokoneeseesi, napsauta [OK]-painiketta.



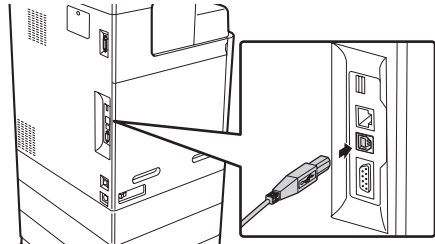
Asennuksen jälkeen näyttöön saattaa tulla viesti, joka kehottaa käynnistämään tietokoneen uudelleen. Jos tämä viesti tulee näkyviin, napsauta [Kyllä]-painiketta tietokoneesi uudelleen käynnistämiseksi.

7 Yhdistä laite tietokoneeseesi USB-kaapelilla.

(1) Varmista, että laitteen virta on kytketty päälle.

(2) Kytke kaapeli laitteen USB-liitäntään (tyyppi B).

Laitteen USB-liitäntä on yhteensopiva USB 2.0-standardin (Hi-Speed) kanssa. Hanki suojattu USB-kaapeli.



(3) Yhdistä kaapelin toinen pää tietokoneesi USB-liitäntään (tyyppi A).

Laite tunnustetaan ja näyttöön tulee Plug and Play -ikkuna.

8 PCL6-tulostinohjaimen asentaminen alkaa.

Kun näytölle tulee "Ohjattu uuden laitteiston asennus", valitse [Asenna ohjelmistot automaattisesti (suositus)], napsauta [Seuraava]-painiketta ja noudata näytön ohjeita.



- **Jos käyttöjärjestelmä on Windows Vista/Server 2008**

Jos näyttöön tulee suojausvaroitusta, napsauta [Asenna silti tämä ohjainohjelmisto].

- **Jos käytät Windows 2000/XP/Server 2003-käyttöjärjestelmää**

Jos näytölle tulee varoitusilmoitus koskien Windows-logotestausta tai digitaalista allekirjoitusta, napsauta [Jatka asentamista]- tai [Kyllä]-painiketta.

Tämä päättää asennuksen.

- Katso tulostinohjaimen asennuksen jälkeen kappaleesta "TULOSTINOHJAIMEN KONFIGUROIMINEN LAITTEELLE ASENNETUILLE LISÄLAITTEILLE" (sivu 37) ohjeita tulostinohjaimen asetusten määrittämiseksi.
- Jos laitetta käytetään yhteisenä tulostimena, asenna tulostinohjain jokaiseen asiakastietokoneeseen kohdan "LAITTEEN KÄYTTÄMINEN YHTEISENÄ TULOSTIMENA" (sivu 32) ohjeiden mukaan.

PCL5e-tulostinohjaimen, PS-tulostinohjaimen, PPD-ohjaimen tai PC-faksiohjaimen asennus

Asennus on mahdollista jopa USB-kaapelin yhdistämisen jälkeen. Kun ohjeiden "OHJELMISTON VALINTAIKKUNAN AVAAMINEN (KAIKKI OHJELMISTOT)" vaiheen 6 (sivu 10) mukainen ohjelmiston valintaikkuna aukeaa, suorita alla olevat vaiheet.

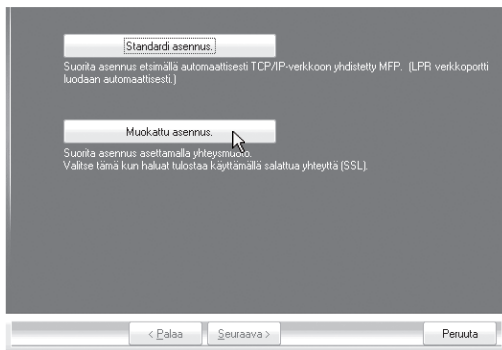
1 Napsauta [Tulostinohjain]-painiketta.

Asenna PC-faksiohjain napsauttamalla [PC-faksiohjain]-painiketta "Disc 2" CD-ROM-levyltä.

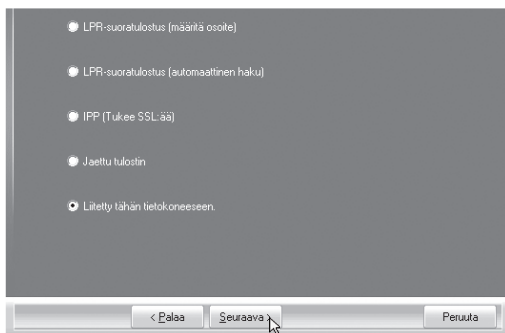


*Yllä oleva näyttö aukeaa, kun käytetään "Disc 1" CD-ROM-levyä.

2 Napsauta [Muokattu asennus.]-painiketta.



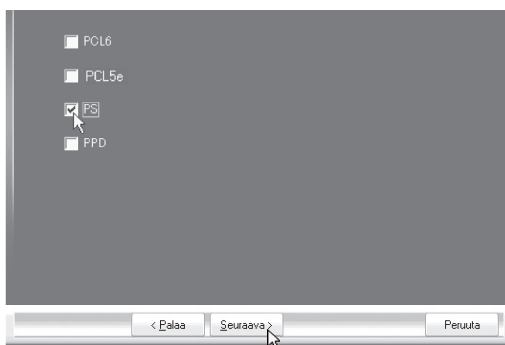
3 Kun näytölle tulee kysymys, miten tulostin on liitetty, valitse [Liitetty tähän tietokoneeseen.] ja napsauta [Seuraava]-painiketta.



4 Kun näkyviin tulee portinvalintaikkuna, valitse portti, jota PCL6-tulostinohjain käyttää (USB001 jne.) ja napsauta [Seuraava]-painiketta.

5 Kun tulostinohjaimen valintaikkuna tulee näkyviin, poista rasti [PCL6]-ruudusta, valitse asennettava tulostinohjain ja napsauta sitten [Seuraava]-painiketta.

Napsauta asennettavan tulostinohjaimen valintaruutua siten, että siihen tulee valintamerkki (☑).



- Kun PC-faksiohjainta asennetaan, tämä näyttö ei tule näkyviin. Siirry seuraavaan vaiheeseen.
- [PPD]-ruutu tulee näkyviin ainoastaan silloin, kun käytät Windows 2000/XP/Server 2003/Vista/Server 2008 -käyttöjärjestelmiä.

6 Valitse, haluatko tulostimen olevan oletustulostimesi ja napsauta [Seuraava]-painiketta.

Jos asennat useita ohjaimia, valitse oletustulostimena käytettävä tulostinohjain.
Jos et halua asettaa jotakin tulostinohjainta oletustulostimeksi, valitse [Ei].

7 Kun tulostimen nimen ikkuna tulee näyttöön, napsauta [Seuraava]-painiketta.

Jos haluat muuttaa tulostimen nimeä, anna haluamasi nimi ja napsauta [Seuraava]-painiketta.

8 Kun näyttöön tulee kysymys, haluatko asentaa näyttöfontit, valitse [Ei] ja napsauta [Seuraava]-painiketta.

Kun PC-faksiohjainta asennetaan, tämä näyttö ei tule näkyviin. Siirry seuraavaan vaiheeseen.

9 Noudata näytöllä olevia ohjeita.

Lue viesti ikkunassa ja napsauta sitten [Seuraava]-painiketta.
Asennus käynnistyy.



- **Jos käyttöjärjestelmä on Windows Vista/Server 2008**

Jos näyttöön tulee suojausvaroitusta, napsauta [Asenna silti tämä ohjainohjelmisto].

- **Jos käytät Windows 2000/XP/Server 2003-käyttöjärjestelmää**

Jos näytölle tulee varoitusilmoitus koskien Windows-logotestausta tai digitaalista allekirjoitusta, napsauta [Jatka asentamista]- tai [Kyllä]-painiketta.

10 Kun näyttöön tulee ilmoitus asennuksen päättymisestä, napsauta [OK]-painiketta.

11 Napsauta [Sulje]-painiketta vaiheen 1 ikkunassa.



Asennuksen jälkeen näyttöön saattaa tulla viesti, joka kehottaa käynnistämään tietokoneen uudelleen. Jos tämä viesti tulee näkyviin, napsauta [Kyllä]-painiketta tietokoneesi uudelleen käynnistämiseksi.

Tämä päättää asennuksen.

- Katso asennuksen jälkeen kappaleesta "TULOSTINOHJAIMEN KONFIGUROIMINEN LAITTEELLE ASENNETUILLE LISÄLAITTEILLE" (sivu 37) ohjeita tulostinohjaimen asetusten konfiguroimiseksi.
- Varmista, että asennettavan ohjaimen portti on sama kuin PCL6-tulostinohjaimen käyttämä portti.

Laitteen tulostinohjaimen käyttämä portti osoitetaan rastitetulla ruudulla tulostinohjaimen ominaisuuksien ikkunan [Portit]-välilehdellä. (Windows 98/Me-käyttöjärjestelmässä tämä portti valitaan [Tiedot]-välilehden [Tulosta porttiin]-kohdassa.)

☞ PORTIN VAIHTAMINEN (sivu 47)

LAITTEEN KÄYTTÄMINEN YHTEISENÄ TULOSTIMENA

Jos aiot käyttää laitetta yhteisenä tulostimena Windows-verkossa tulostinpalvelimelle asennetun tulostinohjaimen tai PC-faksiohjaimen kanssa, noudata alla olevia ohjeita tulostinohjaimen tai PC-faksiohjaimen asentamiseksi asiakastietokoneille.

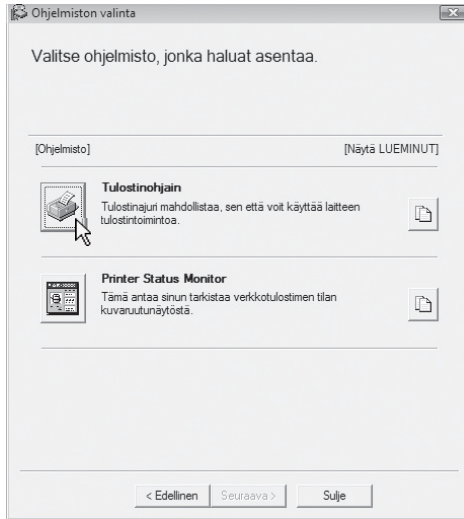


- Kysy omalta järjestelmänvalvojalta laitteen palvelimen ja tulostimen verkkonimeä.
- Ohjeita asetusten konfiguroimiseksi tulostinpalvelimella saat käyttöohjeesta tai käyttöjärjestelmän Ohje-tiedostosta. Tässä kerrottu "tulostinpalvelin" on tietokone, joka on liitetty suoraan laitteeseen, ja "asiakkaat" ovat tietokoneita, jotka on liitetty tulostinpalvelimen kanssa samaan verkkoon.
- Asenna tulostinpalvelimelle asennettu tulostinohjain myös asiakastietokoneille.
- Jos PPD-ohjain asennetaan tulostinpalvelimelle ja asiakastietokoneissa on Windows 98/Me/NT 4.0-käyttöjärjestelmä, katso "VAKIO WINDOWS PS-TULOSTINOHJAIMEN KÄYTTÄMINEN (Windows 98/Me/NT 4.0)" (sivu 35) asentaaksesi tulostinohjaimen ohjatulla tulostimen asennuksella.

Kun ohjeiden "OHJELMISTON VALINTAIKKUNAN AVAAMINEN (KAIKKI OHJELMISTOT)" vaiheen 6 (sivu 10) mukainen ohjelmiston valintaikkuna aukeaa, suorita alla olevat vaiheet.

1 Napsauta [Tulostinohjain]-painiketta.

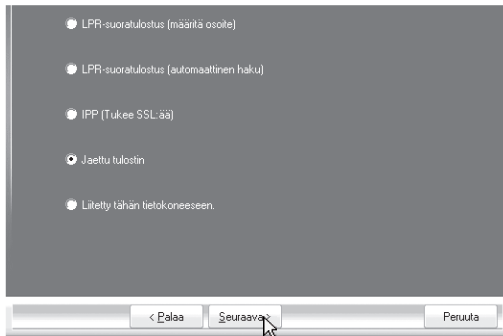
Asenna PC-faksiohjain napsauttamalla [PC-faksiohjain]-painiketta "Disc 2" CD-ROM-levyltä.



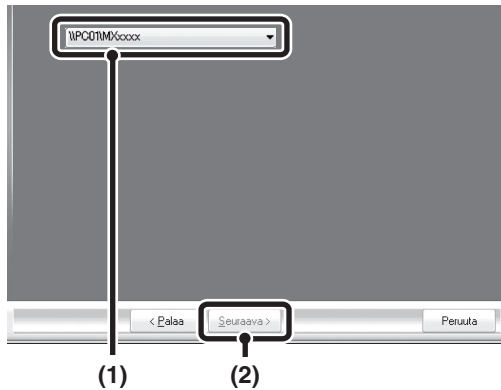
*Yllä oleva näyttö aukeaa, kun käytetään "Disc 1" CD-ROM-levyä.

2 Napsauta [Muokattu asennus.]-painiketta.

3 Valitse [Jaettu tulostin] ja napsauta [Seuraava]-painiketta.



4 Valitse tulostimen nimi (määritetty jaetuksi tulostimeksi).



(1) Valitse tulostimen nimi (määritetty jaetuksi tulostimeksi tulostinpalvelimella) luettelosta.

Jos käyttöjärjestelmänä on Windows 98/Me/NT 4.0/2000/XP/Server 2003, voit myös napsauttaa [Lisää verkkoportti]-painiketta ja valita jaettavan tulostimen selaamalla verkkoa avautuvan ikkunan kautta.

(2) Napsauta [Seuraava]-painiketta.



Jos yhteistä tulostinta ei ole listalla, tarkista tulostinpalvelimen asetukset.

5 Jatka asennusta suorittamalla sivulla 19 olevat vaiheet 5 - 11.

Varmista, että valitset tulostinohjaimen valintanäytöstä samanmallisen tulostinohjaimen kuin tulostinpalvelimelle asennettu tulostinohjain.

Tämä päättää asennuksen.

VAKIO WINDOWS PS-TULOSTINOHJAIMEN KÄYTTÄMINEN (Windows 98/Me/NT 4.0)

Jos haluat käyttää Windows 98/Me/NT 4.0 PS -vakiotulostinohjainta, noudata alla olevia ohjeita PPD-ohjaimen asentamiseksi ohjatulla tulostimen asennuksella.



- CD-ROM-levyllä ei ole ohjelmistoa Windows 98/Me/NT4.0 -käyttöjärjestelmää varten.
Ota yhteys jälleenmyyjään tai lähimpään valtuutettuun huoltopalveluun, jos haluat Windows 98/Me/NT4.0 -yhteensopivan ohjelman.
- Jos käyttöjärjestelmäsi on Windows 2000/XP/Server 2003/Vista/Server 2008, voit asentaa PPD-ohjaimen asennusohjelmasta.
- Lue (Lueminut.txt)-tiedosto ennen PPD-ohjaimen asennusta.
Lueminut-tiedosto on noudetun ohjelman purettujen tiedostojen kansiorakenteessa [Finnish]-kansiossa.

1 Lataa ohjelma ja tallenna puretut tiedostot mihin tahansa kansioon.

2 Valitse [Käynnistä]-painike, valitse [Asetukset] ja valitse [Tulostimet].

3 Kaksoisnapsauta [Lisää kirjoitin]-kuvaketta.

"Ohjattu kirjoittimen asennus" tulee näkyviin.

4 Noudata näytöllä olevia ohjeita.

Kun sinua pyydetään antamaan PPD-tiedoston polku, anna polku seuraavalla tavalla.

Käyttöjärjestelmä	PPD-tiedoston polku
Windows 98/Me	(Puretut tiedostot sisältävä kansio)\Finnish\PPD\9XME
Windows NT 4.0	(Puretut tiedostot sisältävä kansio)\Finnish\PPD\NT40

Katso asennuksen jälkeen kappaleesta "TULOSTINOHJAIMEN KONFIGUROIMINEN LAITTEELLE ASENNETUILLE LISÄLAITTEILLE" (sivu 37) ohjeita tulostinohjaimen asetusten konfiguroimiseksi.

► Pysyvien fonttien asennus (Windows 98/Me)

Kun olet asentanut PPD-ohjaimen Windows 98/Me-käyttöjärjestelmään ja haluat käyttää laitteessa pysyviä fontteja, on sinun asennettava pysyvien fonttien tiedot. Noudata alla olevia ohjeita asentaaksesi pysyvien fonttien tiedot.



- Ennen kuin asennat pysyvien fonttien tiedot, asenna PPD-ohjain.
- Jos sisäistä fonttia ei voida valita ohjelmasovellukseen, asenna sisäisen fontin tiedot uudelleen.

1 Kaksoisnapsauta kansiota, johon puretut tiedostot tallennetaan asentaessasi PPD-ohjaimen.

2 Kaksoisnapsauta kansiota [Finnish], kansiota [PPD], kansiota [9XME] ja sitten tiedostoa [PFMSetup.exe].

3 Noudata näytöllä olevia ohjeita.
Käynnistä tietokone uudelleen tulostimen fonttitietojen asentamisen jälkeen.

TULOSTINOHJAIMEN KONFIGUROIMINEN LAITTEELLE ASENETUILLE LISÄLAITTEILLE

Kun olet asentanut tulostinohjaimen, sinun on konfiguroitava tulostinohjaimen asetukset yhdenmukaisiksi laitteen vaihtoehtojen sekä laitteelle asetetun paperikoon ja paperityypin kanssa. Noudata alla olevia ohjeita tulostinohjaimen konfiguroimiseksi.



Jos PPD-ohjain on asennettu, katso "PPD-ohjaimen ollessa asennettuna" (sivu 40).

► Kun PCL-tulostinohjain tai PS-tulostinohjain on asennettu

1

Napsauta [Käynnistä]-painiketta (⏻), sitten [Ohjauspaneeli] ja lopuksi [Tulostin]-kuvaketta.

- Jos käyttöjärjestelmäsi on Windows XP/Server 2003, napsauta [Käynnistä] ja sitten [Tulostimet ja faksit].
- Napsauta Windows 98/Me/NT 4.0/2000-versiossa [Käynnistä]-painiketta, valitse [Asetukset] ja napsauta sitten [Kirjoittimet].



Jos Windows XP-versiossa [Tulostimet ja faksit] eivät tule näkyviin [Käynnistä]-valikossa, napsauta [Käynnistä], napsauta [Ohjauspaneeli], napsauta [Tulostimet ja muut laitteet] ja napsauta sitten [Tulostimet ja faksit].

2

Avaa tulostinominaisuuksien ikkuna.

- (1) **Kaksoisnapsauta laitteen tulostinohjainkuvaketta.**
- (2) **Valitse [Ominaisuudet].**

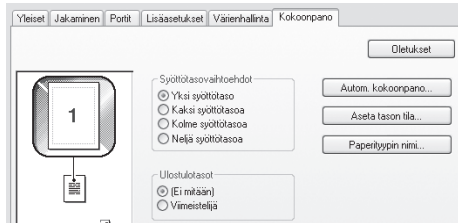
3

Napsauta [Kokoonpano]-välilehteä.

Napsauta Windows 98/Me-käyttöjärjestelmässä [Asetukset] ja napsauta sitten [Kokoonpano]-välilehteä näkyviin tulevassa ikkunassa.

4 Napsauta [Autom. kokoonpano]-painiketta.

Asetukset konfiguroidaan automaattisesti perustuen havaittuun laitteen tilaan.



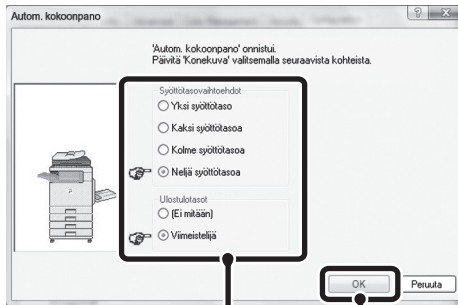
*PCL6-tulostinohjain näkyy näytössä.



Jos laitetta käytetään IPv6-verkossa, vaihda porttia luvun "Jos automaattinen konfigurointi epäonnistuu" (sivu 39) kuvauksen mukaisesti.

5 Konfiguroi laitteen kuva.

Laitteen kuva muodostuu tulostinohjaimen konfigurointi-ikkunaan perustuen asennettuihin vaihtoehtoihin.



(1)

(2)

(1) Valitse laitteelle asennetut vaihtoehdot.

(2) Napsauta [OK]-painiketta.



Napsauttamalla [Peruuta] voit peruuttaa kuva-asetukset.

6 Napsauta [OK] tulostimen ominaisuuksien ikkunassa.



Jos automaattinen konfigurointi epäonnistuu

- Voit tarkistaa asennettävien ominaisuuksien ja tason asetusten tiedot tulostamalla laitteen järjestelmäasetuksista kaikkien "Asiakaskohtaisten Asetusten Luettelo". (Huomaa kuitenkin, että "Syöttötason asetukset" täytyy asettaa koneessa olevan tasomäärän mukaan.) Tulosta "Asiakaskohtaisten Asetusten Luettelo" seuraavien ohjeiden mukaan: Paina [JÄRJESTELMÄASETUKSET]-näppäintä, paina [Luet. tulostus (Käyttäjä)] -näppäintä ja paina "Asiakaskohtaisten Asetusten Luettelo" -kohdan [Tulosta]-näppäintä.

- Napsauta [Aseta tason tila] -painiketta ja [Paperityypin nimi] -painiketta asetusten tarkistamiseksi.

Aseta tason tila: "Tason asetukset" laitteen järjestelmäasetusten kohdassa "Paperikaukalon Asetukset" näkyvät tässä. Määritä jokaiselle tasolle lisätyn paperin koko ja tyyppi.

Paperityypin nimi: "Paperityypin Tunnistus"-asetukset laitteen järjestelmäasetusten kohdassa "Paperikaukalon Asetukset" näkyvät tässä. Jos käyttäjätyyppin nimeä (1 - 7) muutettiin, anna muutettu nimi.

► PPD-ohjaimen ollessa asennettuna

1 Napsauta [Käynnistä]-painiketta (), sitten [Ohjauspaneeli] ja lopuksi [Tulostin]-kuvaketta.

- Jos käyttöjärjestelmäsi on Windows XP/Server 2003, napsauta [Käynnistä] ja sitten [Tulostimet ja faksit].
- Napsauta Windows 98/Me/NT 4.0/2000-versiossa [Käynnistä]-painiketta, valitse [Asetukset] ja napsauta sitten [Kirjoittimet].

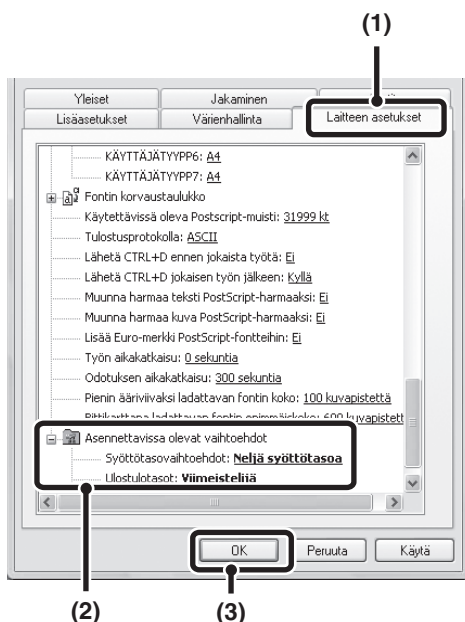


Jos Windows XP-versiossa [Tulostimet ja faksit] eivät tule näkyviin [Käynnistä]-valikossa, napsauta [Käynnistä], napsauta [Ohjauspaneeli], napsauta [Tulostimet ja muut laitteet] ja napsauta sitten [Tulostimet ja faksit].

2 Avaa tulostinominaisuuksien ikkuna.

- (1) Kaksoisnapsauta laitteen tulostinohjainkuvaketta.
- (2) Valitse [Ominaisuudet].

3 Konfiguroi tulostinohjain laitteelle asennetuille lisälaitteille.



(1) Napsauta [Laitteen asetukset]-välilehteä.

Napsauta Windows 98/Me:ssä [Laitteasetukset]-välilehteä.

(2) Konfiguroi jokainen kohde perustuen laitteen konfigurointiin.

Kohteet ja kohteiden konfigurointimenetelmät riippuvat käyttäjärjestelmäversiosta.

(3) Napsauta [OK]-painiketta.



(Huomaa kuitenkin, että "Syöttötason asetukset" täytyy asettaa koneessa olevan tasomäärän mukaan.) Tulosta "Asiakaskohtaisten Asetusten Luettelo" seuraavien ohjeiden mukaan: Paina [JÄRJESTELMÄASETUKSET]-näppäintä, paina [Luet. tulostus (Käyttäjä)] -näppäintä ja paina "Asiakaskohtaisten Asetusten Luettelo" -kohdan [Tulosta]-näppäintä.

PRINTER STATUS MONITOR-ASENNUS

Printer Status Monitor on tulostimen apuohjelma, jonka avulla käyttäjät voivat tarkistaa laitteen tilan, eli esimerkiksi sen, onko laite valmis tulostamaan, ja nähdä tiedot tietokoneen näytössä. Printer Status Monitor näyttää virheisiin liittyviä tietoja, kuten paperin syöttöhäiriöt, kuvana tulostimen kokoonpanotiedot (onko esim. viimeistelijä asennettu), käytettävissä olevat paperikoot ja jäljellä olevan paperin määrän.



Printer Status Monitor ei voida käyttää seuraavissa tilanteissa:

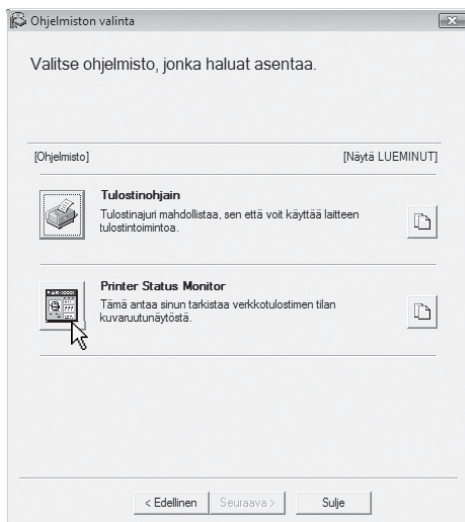
- Kun laite on liitetty USB-kaapelilla.
- Kun laitteelle tulostetaan IPP-toimintoa käyttämällä.

Tuetut käyttöjärjestelmät: Windows 98/Me/NT 4.0*/2000*/XP*/Server 2003*/Vista*/Server 2008*

* Ohjelman asennukseen vaaditaan pääkäyttäjäoikeudet.

Kun ohjeiden "OHJELMISTON VALINTAIKKUNAN AVAAMINEN (KAIKKI OHJELMISTOT)" vaiheen 6 (sivu 10) mukainen ohjelmiston valintaikkuna aukeaa, suorita alla olevat vaiheet.

1 Napsauta [Printer Status Monitor]-painiketta.



2 Noudata näytöllä olevia ohjeita.

3 Kun näyttöön tulee ilmoitus asennuksen päättymisestä, napsauta [Valmis]-painiketta.

Jos haluat, että Printer Status Monitor käynnistyy automaattisesti tietokoneesi käynnistymisen yhteydessä, rastita [Lisää ohjelma Käynnistys valikkoon]-ruutu ja napsauta [Valmis].

4 Napsauta [Sulje]-painiketta vaiheen 1 ikkunassa.



Asennuksen jälkeen näyttöön saattaa tulla viesti, joka kehottaa käynnistämään tietokoneen uudelleen. Jos tämä viesti tulee näkyviin, napsauta [Kyllä]-painiketta tietokoneesi uudelleen käynnistämiseksi.

Tämä päättää asennuksen.

Ohjeita Printer Status Monitor-ohjelman käyttämiseen saat Ohje-tiedostosta.

Ohje-tiedostoa voit lukea noudattamalla seuraavia ohjeita:

Napsauta Windowsin [Käynnistä]-painiketta, valitse [Kaikki ohjelmat]

([Ohjelmat] Windows 98/Me/NT 4.0/ 2000-versioissa), valitse [SHARP Printer Status Monitor] ja lopulta [Ohje].

SKANNERIOHJAIMEN ASENNUS

Skanneriohjainta (TWAIN-ohjain) voi käyttää vain, kun laite on liitettynä verkkoon. Kun skanneriohjain on asennettu, kuvanlähetystoiminnon PC-skannaustilaa voi käyttää.

Tuetut käyttöjärjestelmät: Windows 98/Me/2000*/XP*/Server 2003*/Vista*/Server 2008*

* Ohjelman asennukseen vaaditaan pääkäyttäjäoikeudet.

Luvun "OHJELMISTON VALINTAIKKUNAN AVAAMINEN (KAIKKI OHJELMISTOT)" (sivu 10) vaiheiden 1 - 5 suorittamisen jälkeen jatka alla olevista vaiheista.

1 Napsauta [Skanneriajuri (TWAIN)]-painiketta.



2 Noudata näytöllä olevia ohjeita.

Lue viesti ikkunassa ja napsauta sitten [Seuraava]-painiketta.

3 Kun asennuksen lopetusikkuna tulee näyttöön, napsauta [OK]-painiketta.

4 Napsauta [Sulje]-painiketta vaiheen 1 ikkunassa.



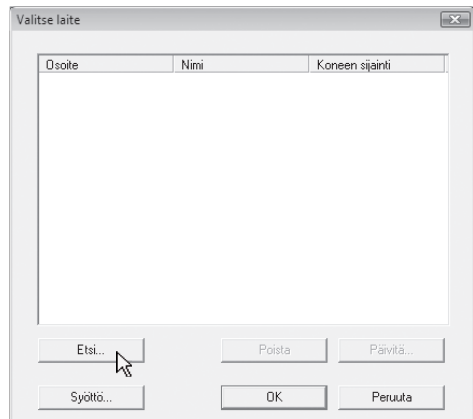
Asennuksen jälkeen näyttöön saattaa tulla viesti, joka kehottaa käynnistämään tietokoneen uudelleen. Jos tämä viesti tulee näkyviin, napsauta [Kyllä]-painiketta tietokoneesi uudelleen käynnistämiseksi.

Tämä päättää asennuksen. Konfiguroi seuraavaksi laitteen IP-osoite skanneriohjaimen.

Kun skanneriohjain on asennettu, "Valitse laite"-ohjelma voidaan asentaa. Laitteen IP-osoite konfiguroidaan skanneriohjaimen käyttämällä "Valitse laite"-toimintoa.

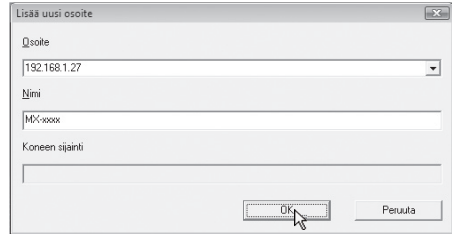
5 Napsauta [Käynnistä]-painiketta, valitse [Kaikki ohjelmat] (Windows 98/Me/2000 -käyttöjärjestelmissä [Ohjelmat]), valitse [SHARP MFP TWAIN V] ja sitten [Valitse laite].

6 Napsauta [Etsi]-painiketta. Jos tiedät IP-osoitteen, voit napsauttaa [Syöttö]-näppäintä ja syöttää IP-osoitteen ilman hakua.

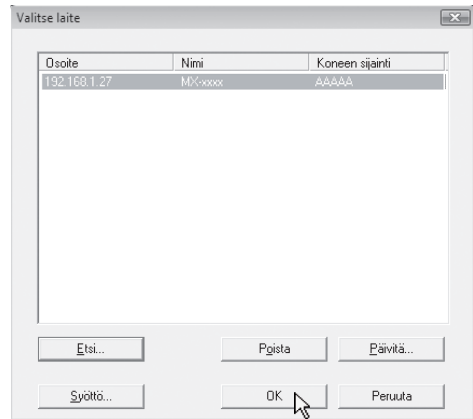


7 Valitse laitteen IP-osoite "Osoite"-valikosta ja napsauta [OK]-painiketta.

- Kysy laitteen IP-osoite järjestelmän pääkäyttäjältä (verkon pääkäyttäjä).
- Laitteen nimi (verkkonimi) tai IP-osoite voidaan antaa suoraan kohdassa "Osoite".
- Jos laitteen skannaustoiminnon käyttämää porttinumeroa on muutettu, syötä kaksoispiste ":" IP-osoitteen jälkeen ja syötä sitten porttinumero. (Tavallisesti porttinumeroa ei tarvitse antaa.)



8 Napsauta [OK]-painiketta.



Tämä päättää skanneriohjaimen konfiguroinnin.

PORTIN VAIHTAMINEN

Kun käytät laitetta Windows-ympäristössä, noudata alla olevia ohjeita portin vaihtamiseksi silloin, kun olet vaihtanut laitteen IP-osoitetta tai olet asentanut PC-faksiohjaimen ja laite on yhdistetty USB-kaapelilla.

Jos laitetta käytetään IPv6-verkossa, vaihda porttia suorittamalla seuraavat vaiheet.

1 Napsauta [Käynnistä]-painiketta (), sitten [Ohjauspaneeli] ja lopuksi [Tulostin]-kuvaketta.

- Jos käyttöjärjestelmäsi on Windows XP/Server 2003, napsauta [Käynnistä] ja sitten [Tulostimet ja faksit].
- Napsauta Windows 98/Me/NT 4.0/2000-versiossa [Käynnistä]-painiketta, valitse [Asetukset] ja napsauta sitten [Kirjoittimet].



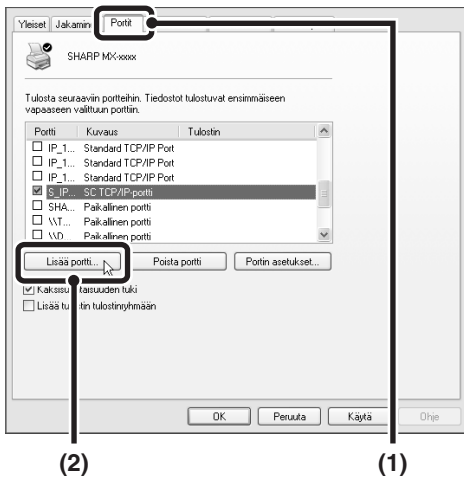
Jos Windows XP-versiossa [Tulostimet ja faksit] eivät tule näkyviin [Käynnistä]-valikossa, napsauta [Käynnistä], napsauta [Ohjauspaneeli], napsauta [Tulostimet ja muut laitteet] ja napsauta sitten [Tulostimet ja faksit].

2 Avaa tulostinominaisuuksien ikkuna.

- (1) Kaksoisnapsauta laitteen tulostinohjainkuvaketta.
- (2) Valitse [Ominaisuudet].

3 Portin lisääminen tai vaihtaminen.

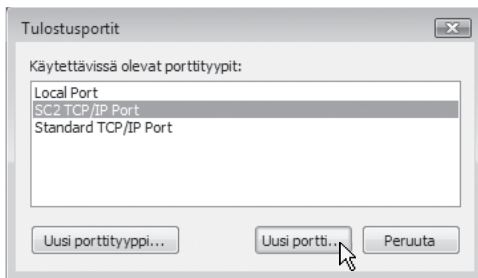
- (1) Napsauta [Portit]-välilehteä. Napsauta Windows 98/Me-versiossa [Tiedot]-välilehteä.
- (2) Napsauta [Lisää portti]-painiketta.



- Kun haluat vaihtaa aiemmin luotuun porttiin kuten USB-porttiin, valitse haluamasi portti (USB001 jne.) listalta ja napsauta [Käytä]. Tämä muuttaa portin.
- Jos laitetta käytetään IPv6-verkossa, katso luvusta "Vaihtaminen Standard TCP/IP -porttiin" (sivu 49) toimenpiteen jäljellä olevat vaiheet.

4 Valitse [SC2 TCP/IP Port] ja napsauta [Uusi portti]-painiketta.

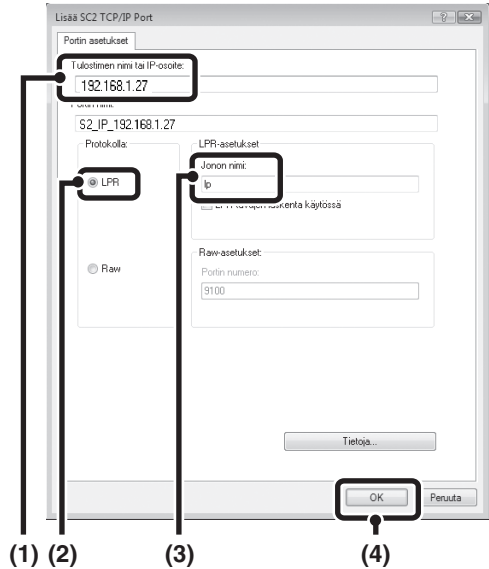
Valitse Windows 98/Me-käyttöjärjestelmissä [Muu], [SC2 TCP/IP Port] ja napsauta [OK]-painiketta.



- "SC2 TCP/IP Port" lisätään, kun tulostinohjain asennetaan käyttämällä "Standardi asennus." tai "Muokattu asennus." ja kun "LPR-suoratulostus (määritä osoite/automaattinen haku)" on valittu.
- Jos tulostinohjain asennetaan käyttämällä "Muokattu asennus." ja "IPP" on valittu, [SC-Print2005 Port] lisätään. Jos haluat vaihtaa tulostinporttia, kun laite on liitetty IPP-toiminnolla intranettiin tai WAN-verkkoon, valitse [SC-Print2005 Port], napsauta [Uusi portti], ([OK]-painike Windows 98/Me:ssä) ja noudata näytön ohjeita portin luomiseksi uudelleen.

5 Luo uusi portti.

- (1) Anna laitteen IP-osoite.
 - ☞ Laitteen IP-osoitteen tarkistaminen (sivu 8)
- (2) Varmista, että [LPR] on valittu.
- (3) Varmista, että [Ip] on valittu.
- (4) Napsauta [OK]-painiketta.



6 Napsauta [Sulje]-painiketta vaiheen 4 ikkunassa.

Windows 98/Me-käyttöjärjestelmissä tämä vaihe ei ole tarpeellinen. Siirry seuraavaan vaiheeseen.

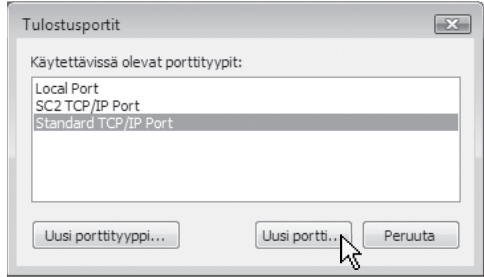
7 Varmista, että luotu tulostinportti on valittu tulostimen ominaisuuksien ikkunassa ja napsauta sitten [Käytä]-painiketta.

► Vaihtaminen Standard TCP/IP -porttiin

Jos laitetta käytetään IPv6-verkossa, vaihda portti käyttöjärjestelmän toimintoa "Standard TCP/IP Port" käyttämällä luotuun porttiin.

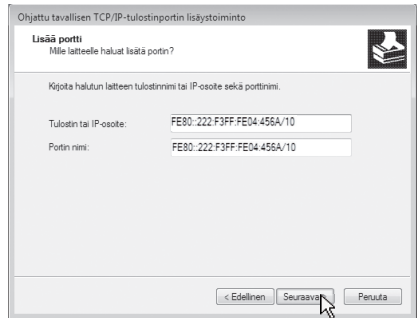
1 Suorita luvun "PORTIN VAIHTAMINEN" (sivu 47) vaiheet 1-3.

2 Valitse [Standard TCP/IP Port] ja napsauta [Uusi portti] -painiketta.

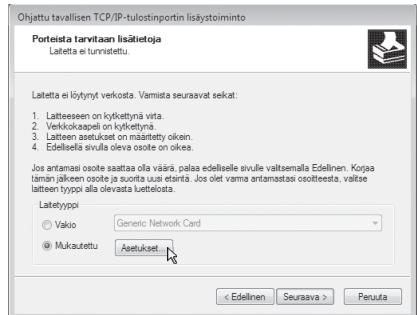


3 Napsauta [Seuraava]-painiketta.

4 Syötä laitteen IPv6-osoite kohtaan [Tulostin nimi tai IP-osoite] ja napsauta [Seuraava].

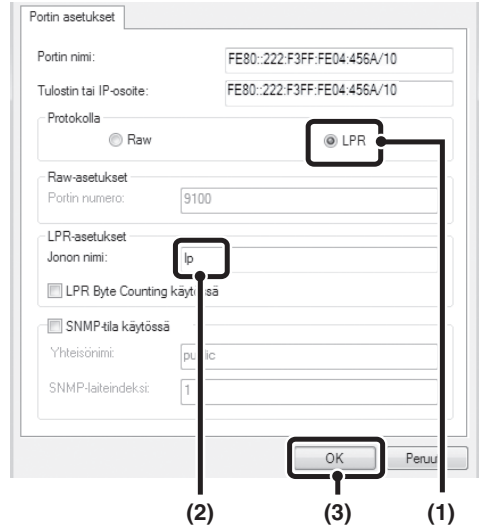


5 Valitse [Mukautettu] ja napsauta [Asetukset]-painiketta.



6 Määritä portin asetukset.

- (1) Valitse [LPR].
- (2) Anna [Ip].
- (3) Napsauta [OK]-painiketta.



7 Napsauta [Seuraava]-painiketta vaiheen 5 ikkunassa.

8 Napsauta [Valmis]-painiketta.

9 Napsauta [Sulje]-painiketta vaiheen 2 ikkunassa.

Kun käytetään porttia, joka on luotu "Standard TCP/IP Port" -toiminnolla
 Kun käytetään porttia, joka on luotu "Standard TCP/IP Port" -toiminnolla Windows 2000/XP/Server 2003/Vista/Server 2008-käyttöjärjestelmässä, varmista näyttöruudun vaiheessa 3 [Portin asetukset]-painikkeen napsauttamisen jälkeen, ettei [SNMP-tila käytössä]-valintaruutu ole avautuvalla näytöllä valittuna (). Jos [SNMP-tila käytössä]-valintaruutu on valittuna () , tulostaminen ei toimi oikein.

3 ASENNUS MACINTOSH-KÄYTTÖYMPÄRI STÖSSÄ

Tässä kappaleessa kerrotaan PPD-tiedoston asennuksesta Macintoshilta tulostamisen mahdollistamiseksi sekä tulostinohjainasetusten konfiguroimisesta.

- 🔊 MAC OS X: tämä sivu
(v10.2.8, v10.3.9, v10.4.11, v10.5 - 10.5.5)
- 🔊 MAC OS 9.0 - 9.2.2: sivu 62

- Jotta laitetta voidaan käyttää tulostimena Macintosh-ympäristössä, laite on kytkettävä verkkoon. USB-liitäntää ei voida käyttää.
- Skanneriohjainta ja PC-faksiohjainta ei voida käyttää Macintoshilla.

MAC OS X



Näyttöjen ja toimintojen selitykset viittaavat pääasiassa Mac OS X v10.4 -käyttöjärjestelmään. Näytöt voivat olla erilaisia eri käyttöjärjestelmäversioissa.

1 Aseta "Software CD-ROM" tietokoneesi CD-ROM-asemaan.

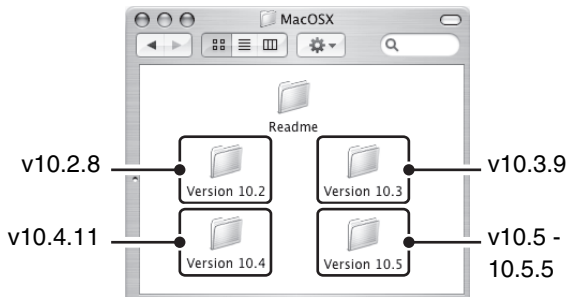
Käytä sitä "Software CD-ROM"-levyä, jonka kannessa on "Disc 2".

2 Kaksoisnapsauta [CD-ROM]-kuvaketta (📀) työpöydällä.

3 Kaksoisosoita [MacOSX] -kansiota.

Lue "Lueminut ensin" -tiedosto ennen ohjelmiston asentamista. "ReadMe First" on [Finnish]-kansion [Readme]-kansiossa.

4 Kaksoisnapsauta kansiota, joka vastaa käyttöjärjestelmän versioita.



5 Kaksoisnapsauta [MX-PKX]-kuvaketta (📁).



Jos Mac OS X v10.2.8 -käyttöjärjestelmää käytettäessä tulee näkyviin "Auktorisointi"-ikkuna, anna salasana ja osoita [OK]-painiketta.

6 Napsauta [Jatka]-painiketta.



7 Näytölle tulee nyt lisenssisopimus. Varmista, että ymmärrät lisenssisopimuksen sisällön ja napsauta [Jatka]-painiketta.

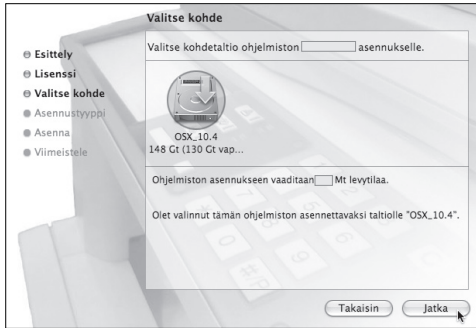
Näytöllä näkyy kysymys, hyväksytkö lisenssisopimuksen ehdot. Napsauta [Hyväksyn]-painiketta.



Jos lisenssi näkyy eri kielellä, valitse haluamasi kieli kielivalikosta.

8 Valitse kovalevyasema, johon PPD-tiedosto asennetaan, ja napsauta [Jatka]-painiketta.

Valitse kovalevyasema, jolle käyttöjärjestelmäsi on asennettu.



9 Napsauta [Asenna]-painiketta.

Asennus käynnistyy.




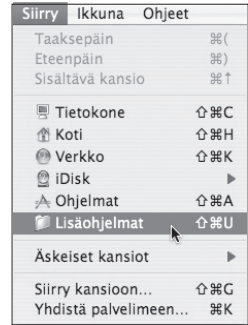
Jos näytölle tulee "Autentikointi"-ikkuna, anna salasana ja napsauta [OK].

10 Kun viesti "Ohjelmiston asennus onnistui" näkyy asennusikkunassa, napsauta [Sulje].

Tämä päättää ohjelman asennuksen. Konfiguroi seuraavaksi tulostinohjaimen asetukset.

11 Valitse [Siirry]-valikosta [Lisäohjelmat].

- Jos käyttöjärjestelmäsi on Mac OS X v10.5 - 10.5.5, napsauta [Järjestelmäasetukset] Apple-valikosta (🍏) ja valitse [Tulostus & faksaus] (🖨️). Kun tulostimen lisäämisen näyttö aukeaa, napsauta painiketta  ja mene vaiheeseen 14.
- Jos käytössä on Mac OS X v10.2.8, valitse [Siirry]-valikosta [Ohjelmat].



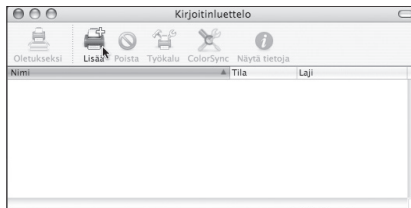
12 Kaksoisnapsauta [Kirjoittimen asetustyökalu]-kuvaketta (🖨️).

Jos käytössä on Mac OS X v10.2.8, kaksoisnapsauta [Lisäohjelmat]-kansiota ja kaksoisnapsauta sitten [Tulostuskesku]-symbolia.



Jos tätä on ensimmäinen kerta, kun asennat tulostinohjaimen tietokoneellesi, näet näytöllä vahvistusviestin. Osoita [Lisää]-painiketta.

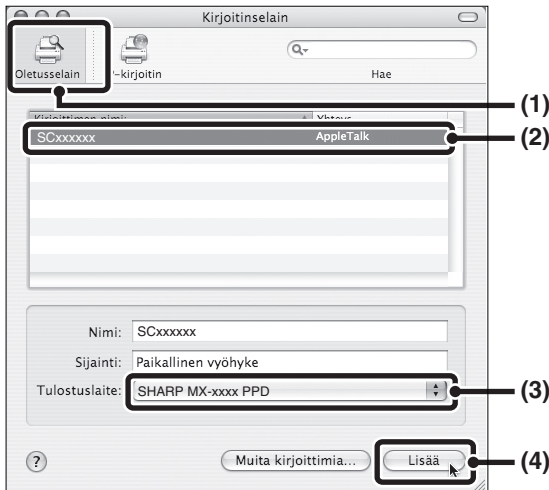
13 Napsauta [Lisää].



14 Konfiguroi tulostinohjain.

- Tulostinohjaimen asennusvaiheet vaihtelevat käyttöjärjestelmäversiosta riippuen. Versioiden 10.4.11 ja 10.5 - 10.5.5 sekä muiden versioiden vaiheet on kuvattu erikseen alla.
- Laite voi tulostaa IPP-toiminnon avulla. Jos haluat käyttää IPP-toimintoa, määritä tulostinohjaimen asetukset kohdan "Tulostaminen IPP-toimintoa käyttämällä" (sivu 60) mukaisesti.

v10.4.11, v10.5 - 10.5.5



(1) Napsauta [Oletusselain] kuvaketta.

- Jos näet näytöllä useita AppleTalk-vyöhykkeitä, valitse se vyöhyke, joka sisältää tulostimen valikosta.
- Jos käyttöjärjestelmäsi on Mac OS X v10.5 - 10.5.5, napsauta [Oletus]-kuvaketta.

(2) Napsauta laitteen mallin nimeä.

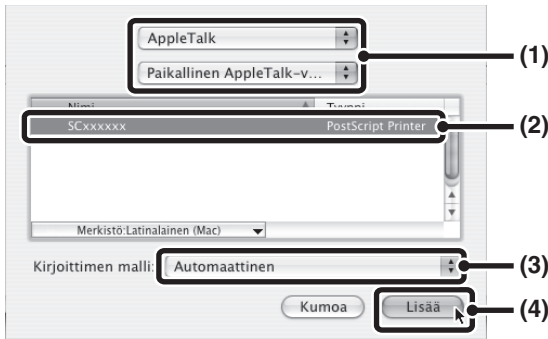
- Laitteen mallin nimi näkyy yleensä [SCxxxxxx]. ("xxxxxx" on merkkijono, joka vaihtelee laitemallistasi riippuen.)
- Laitteen PPD-tiedosto valitaan automaattisesti.

(3) Varmista, että käytettävän laitteen PPD-tiedosto on valittu.

(4) Osoita [Lisää]-painiketta.

Laitteen PPD-tiedosto valitaan automaattisesti ja laitteelle asennetut lisävarusteet havaitaan ja konfiguroidaan automaattisesti.

v10.2.8, v10.3.9

**(1) Valitse [AppleTalk].**

Jos näet näytöllä useita AppleTalk-vyöhykkeitä, valitse se vyöhyke, joka sisältää tulostimen valikosta.

(2) Napsauta laitteen mallin nimeä.

Laitteen mallin nimi näkyy yleensä [SCxxxxxx]. ("xxxxxx" on merkkijono, joka vaihtelee laitemallistasi riippuen.)

(3) Valitse laitteen PPD-tiedosto.

- Jos käytössä on Mac OS X v10.3.9, valitse [Automaattinen].
- Jos käytössä on Mac OS X v10.2.8, valitse [Sharp] ja osoita mallisi PPD-tiedostoa.

(4) Osoita [Lisää]-painiketta.

Jos käytät Mac OS X v10.3.9 -käyttöjärjestelmää, laitteen PPD-tiedosto valitaan automaattisesti ja laitteelle asennetut lisävarusteet havaitaan ja konfiguroidaan automaattisesti.



PPD-tiedosto asennetaan seuraaviin kansioihin käynnistysasemassa.

[Library] - [Printers] - [PPDs] - [Contents] - [Resources] - [fi.lproj]

15 Tulostintietojen näyttäminen.



(1) Napsauta laitteen nimeä.

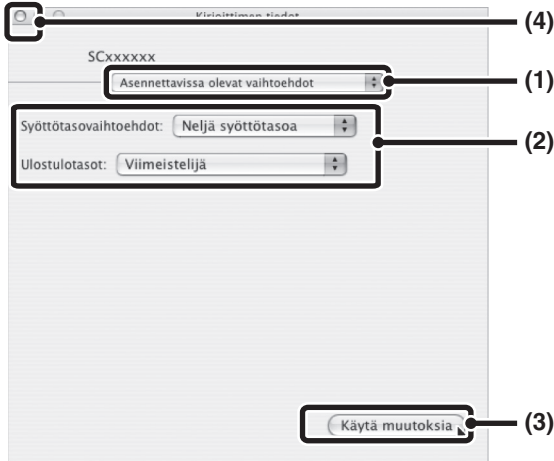
Jos käyttäjärjestelmäsi on Mac OS X v10.5 to 10.5.5, napsauta [Valinnat ja tarvikkeet] -painiketta, napsauta [Ohjain]-välilehteä ja siirry vaiheeseen 16.

(2) Napsauta [Näytä tietoja].

Jos käytät Mac OS X v10.2.8 -käyttäjärjestelmää, valitse [Kirjoittimet]-valikosta [Näytä tietoja].

16 Valitse laitekonfiguraatio.

Jos valitsit [Automaattinen] vaiheen 14 kohdassa (3), laitekonfigurointi havaitaan ja konfiguroidaan automaattisesti. Tarkista konfiguroidut asetukset varmistaaksesi, että ne ovat oikein.



(1) Valitse [Asennettavissa olevat lisälaitteet].

Jos käyttäjärjestelmäsi on Mac OS X v10.5 - 10.5.5, se ei tule näkyviin.

(2) Valitse laitteelle asennetut lisälaitteet.

(3) Napsauta [Käytä muutoksia]-painiketta.

Jos käyttäjärjestelmäsi on Mac OS X v10.5 - 10.5.5, napsauta [OK]-kuvaketta.

(4) Sulje ikkuna napsauttamalla.



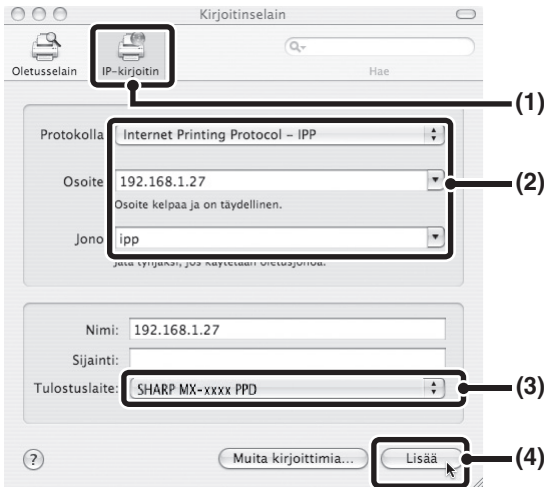
(Huomaa kuitenkin, että "Syöttötason asetukset" täytyy asettaa koneessa olevan tasomäärän mukaan.) Tulosta "Asiakaskohtaisten Asetusten Luettelo" seuraavien ohjeiden mukaan: Paina [JÄRJESTELMÄASETUKSET]-näppäintä, paina [Luet. tulostus (Käyttjä)] -näppäintä ja paina "Asiakaskohtaisten Asetusten Luettelo" -kohdan [Tulosta]-näppäintä.

Tämä päättää tulostinohjaimen konfiguroinnin.

► Tulostaminen IPP-toimintoa käyttämällä

Laite voi tulostaa IPP-toiminnon avulla. Kun laite on etäpisteessä, tätä toimintoa voidaan käyttää faksitoiminnon sijasta tulostamaan faksia parempilaatuisempi kuva. Jos haluat käyttää IPP-toimintoa, valitse PPD-tiedosto näiden ohjeiden mukaan määrittäessäsi tulostinohjainta (vaihe 14 sivulla 56).

v10.4.11, v10.5 - 10.5.5



(1) Osoita [IP-kirjoitin]-symbolia.

Jos käyttöjärjestelmäsi on Mac OS X v10.5 - 10.5.5, napsauta [IP]-kuvaketta.

(2) Valitse kohdasta "Protokolla" [Internet Printing Protocol]. Kirjoita laitteen osoite (IP-osoite tai toimialueen nimi) ja jonon nimi.

Kirjoita "Jono" -kohtaan "ipp".

(3) Valitse "Tulostuslaite"-kohdasta [Sharp] ja osoita käytettävän laitteen PPD-tiedostoa.

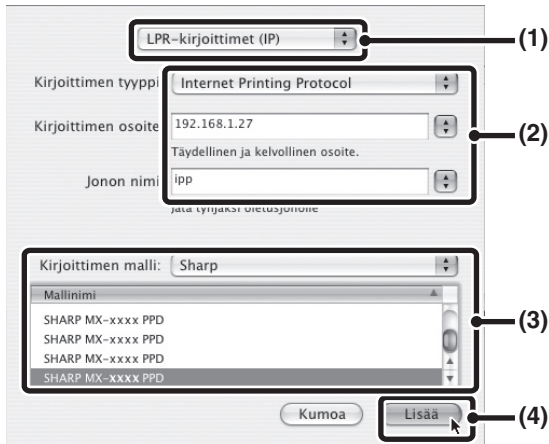
Jos käyttöjärjestelmäsi on Mac OS X v 10.5 - 10.5.5, valitse [Valitse käytettävä ohjain] "Tulostuslaite"-kohdasta ja napsauta mallisi PPD-tiedostoa.

(4) Osoita [Lisää]-painiketta.

Jos käyttöjärjestelmäsi on Mac OS X v 10.5 - 10.5.5, "Asennettavissa olevat vaihtoehdot" -näyttö aukeaa. Varmista, että asetukset ovat oikein ja napsauta [Jatka]-painiketta.

👉 Laitteen IP-osoitteen tarkistaminen (sivu 8)

v10.2.8, v10.3.9



- (1) Valitse [IP Printing].
- (2) Valitse kohdasta "Kirjoittimen tyyppi" [Internet Printing Protocol]. Kirjoita laitteen osoite (IP-osoite tai toimialueen nimi) ja "Jonon nimi".
 - Jos käytössä on Mac OS X v10.2.8, anna laitteen osoite (IP-osoite tai toimialueen nimi) kohtaan "Kirjoittimen osoite".
 - Kirjoita "Jonon nimi" -kohtaan "ipp".
- (3) Valitse "Kirjoittimen malli" -kohdasta [Sharp] ja osoita käytettävän laitteen PPD-tiedostoa.
- (4) Osoita [Lisää]-painiketta.

👉 Laitteen IP-osoitteen tarkistaminen (sivu 8)

MAC OS 9.0 - 9.2.2



Jos käyttäjärjestelmäsi on Mac OS 9.0 - 9.2.2, varmista, että "LaserWriter 8" on asennettu ja että "LaserWriter 8"-valintaruudussa on valintamerkki "Säätimet"-kohdan "Laajennusten hallinta" -kohdassa. Jos rastia ei ole, asenna se Macintosh-tietokoneesi mukana toimitetulta CD-ROM-levyltä.

1 Aseta "Software CD-ROM" tietokoneesi CD-ROM-asemaan.

Käytä sitä "Software CD-ROM"-levyä, jonka kannessa on "Disc 2".

2 Kaksoisnapsauta [CD-ROM]-kuvaketta (📀) työpöydällä.

3 Kaksoisnapsauta [MacOS]-kansiota.

Lue "Lueminut ensin" -tiedosto ennen ohjelmiston asentamista. "ReadMe First" on [Finnish]-kansion [Readme]-kansiossa.

4 Kaksoisnapsauta [Asennusohjelma]-kuvaketta (📄).

5 Napsauta [Asenna]-painiketta.



6 Näytölle tulee nyt lisenssisopimus. Varmista, että ymmärrät lisenssisopimuksen sisällön ja napsauta [Kyllä]-painiketta.

7 Lue viesti ikkunassa ja napsauta sitten [Jatka]-painiketta.

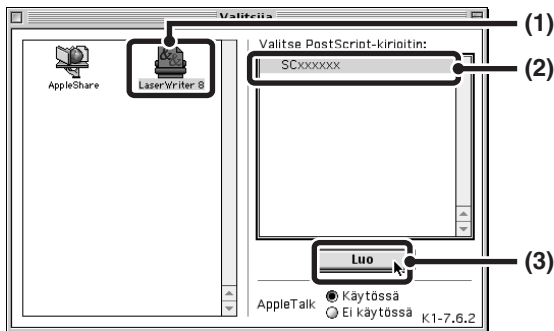
PPD-tiedoston asennus käynnistyy.

Asennuksen jälkeen näyttöön tulee viesti, joka kehottaa käynnistämään tietokoneen uudelleen. Napsauta [OK] ja käynnistä tietokoneesi uudelleen.

Tämä päättää ohjelman asennuksen. Konfiguroi seuraavaksi tulostinohjaimen asetukset.

8 Valitse [Valitsija] Omenavalikko-valikosta.

9 Luo tulostin.



(1) Napsauta [LaserWriter 8]-kuvaketta.

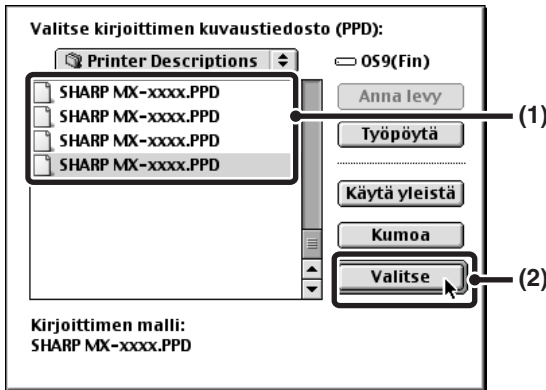
Jos näet näytöllä useita AppleTalk-vyöhykkeitä, valitse se vyöhyke, joka sisältää tulostimen.

(2) Napsauta laitteen mallin nimeä.

Laitteen mallin nimi näkyy yleensä [SCxxxxxx]. ("xxxxxx" on merkkijono, joka vaihtelee laitemallistasi riippuen.)

(3) Napsauta [Luo]-painiketta.

10 Valitse PPD-tiedosto.



(1) Napsauta mallisi PPD-tiedostoa.

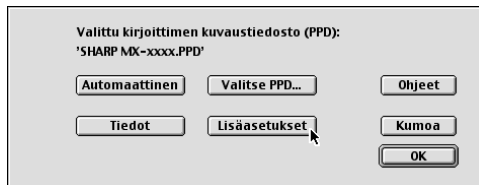
(2) Napsauta [Valitse]-painiketta.



- Jos yllä oleva dialogi ei näy näytöllä ja palaat "Valitsija"-dialogiruutuun, seuraa näitä vaiheita valitaksesi PPD-tiedoston manuaalisesti.
 - (1) Varmista, että laite on valittu "Valitse PostScript-kirjoitin"-listalla, ja napsauta [Asetukset]-painiketta ja sen jälkeen [Valitse PPD]-painiketta.
 - (2) Valitse laitemallisi PPD-tiedosto ja napsauta [Avaa]-painiketta.
 - (3) Napsauta [OK]-painiketta.
- PPD-tiedosto asennetaan [Laajennukset]-kansioon [Printer Descriptions]-kansioon.

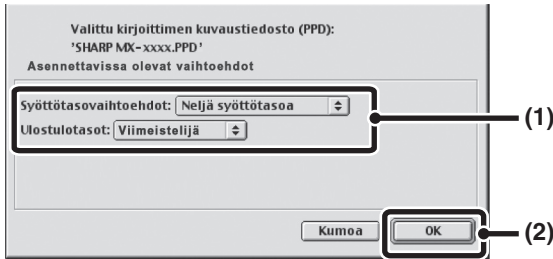
11 Varmista, että laite valitaan "Valitse PostScript-kirjoitin"-listalla ja napsauta [Asetukset]-painiketta.

12 Napsauta [Lisäasetukset]-painiketta.



Jotta asetukset konfiguroidaan automaattisesti perustuen havaittuihin laitevaihtoehtoihin, napsauta [Automaattinen].

13 Valitse laitekonfiguraatio.



(1) Valitse laitteelle asennetut lisälaitteet.

(2) Napsauta [OK]-painiketta.



(Huomaa kuitenkin, että "Syöttötason asetukset" täytyy asettaa koneessa olevan tasomäärän mukaan.) Tulosta "Asiakaskohtaisten Asetusten Luettelo" seuraavien ohjeiden mukaan: Paina [JÄRJESTELMÄASETUKSET]-näppäintä, paina [Luet. tulostus (Käyttäjä)] -näppäintä ja paina "Asiakaskohtaisten Asetusten Luettelo" -kohdan [Tulosta]-näppäintä.

14 Napsauta [OK]-painiketta vaiheen 12 ikkunassa sulkeaksesi ikkunan.

15 Napsauta sulkemisruutua (☐) sulkeaksesi "Valitsija"-kohdan.

Tämä päättää tulostinohjaimen konfiguroinnin.

Näyttöfonttien asennus

Mac OS 9.0–9.2.2 -näyttöfontit sijaitsevat "Software CD-ROM" -levyllä (Disc 2) olevassa [Font]-kansiossa. Kopioi fontit, jotka haluat asentaa, käynnistyslevykkeen [Järjestelmäkansio]-kansioon.



Jos asennuksen jälkeen ilmenee mahdollisesti näyttöfonttien aiheuttamia ongelmia, poista asennetut fontit heti järjestelmästä.

4 VIANETSINTÄ


KUN ASENTAMINEN EI ONNISTUNUT

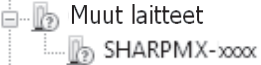
Tässä luvussa on ratkaisuja mahdollisiin asennusongelmiin. Paikanna alla olevan sisällysluettelon avulla kysymykseesi tai ongelmaasi liittyvä sivu.

- Ohjelmistoa ei voida asentaa. 66
- Laitetta ei havaittu (kun yhdistettynä verkkoon). 67
- Plug and play -näyttö ei tule näkyviin (USB-liitäntä Windowsissa). 68
- Tulostinohjainta ei ole asennettu oikein plug and play -kautta (USB-liitäntä Windowsissa).. 69
- Tulostinohjainta ei voi asentaa (Windows 2000/XP/Server 2003) . 70

Ongelma	Tarkista	Ratkaisu
Ohjelmistoa ei voida asentaa.	Onko kiintolevylläsi riittävästi vapaata tilaa?	Poista tarpeettomat tiedostot ja sovellukset lisätäksesi kiintolevysi vapaata tilaa.
	Käytätkö käyttöjärjestelmää, joka ei ole tuettu?	Varmista, että ohjelmisto voi toimia käyttöjärjestelmässäsi. Saat yksityiskohtaista tietoa kunkin ohjelman asennusvaatimuksista Windowsissa napsauttamalla asennusohjelman [Näytä LUEMINUT] -painiketta. Macintosh-ympäristössä tämä voidaan tarkistaa "Software CD-ROM" -levyn [Readme]-kansion [Finnish]-kansiossa olevasta tiedostosta "ReadMe First".

Ongelma	Tarkista	Ratkaisu
Laitetta ei havaittu (kun yhdistettynä verkkoon).	Onko laitteen IP-osoite määritetty?	Jos laitteen IP-osoitetta ei ole määritetty, laitetta ei havaita. Varmista, että IP-osoite on määritetty oikein laitteen järjestelmäasetusten (pääkäyttäjä) "Verkkoasetukset"-kohdassa. → Järjestelmäasetukset (pääkäyttäjä) > "Verkkoasetukset"
	Onko tietokoneesi on liitetty samaan verkkoon kuin laite?	Windows: Jos laite ja tietokone eivät ole liitettyinä samaan LAN-verkkoon, laitetta ei havaita. Jos molemmat on liitettyinä eri aliverkkoihin, napsauta [Määritä ehto]-painiketta ja syötä laitteen nimi (verkkonimi) tai IP-osoite laitteen hakua varten. Macintosh: Jos on olemassa useita AppleTalk-alueita, valitse alue, johon laite on liitettyinä valikon kautta.
	Onko laitteen virta kytkettynä?	Jos laitteen virta ei ole kytkettynä, laitetta ei havaita. Kytke päävirtakytkin ja [VIRTA]-painike (⏻) päälle tässä järjestyksessä. (Windows-käyttöjärjestelmässä tee haku uudelleen sen jälkeen kun laitteeseen on kytketty virta.)
	Onko tietokoneesi liitetty oikein laitteeseen?	Varmista, että kaapeli on liitetty kunnolla tietokoneen ja laitteen LAN-liitäntöihin. Tarkasta myös keskitinliitännät. 🖨️ LIITTÄMINEN VERKKOON (sivu 8)

Ongelma	Tarkista	Ratkaisu
<p>Plug and play -näyttö ei tule näkyviin (USB-liitäntä Windowsissa).</p>	<p>Onko laitteen virta kytkettynä?</p>	<p>Kun USB-kaapeli on liitetty, varmista, että laitteen virta on päällä ("ON") ja liitä sitten USB-kaapeli laitteeseen. Ellei laitteen virta ole päällä, kytke päävirtakytkin ja [VIRTA]-painike (⏻) päälle tässä järjestyksessä.</p>
	<p>Voiko tietokoneesi käyttää USB-yhteyttä?</p>	<p>Tarkasta tietokoneesi, että voiko tietokoneen laitteenhallinnassa käyttää USB-liitäntää. (Tietoa "Laittehallinta"-ympäristöstä on Windowsin Ohjeessa.) Jos USB:tä voidaan käyttää, ohjaimesi sirusarjatyypin ja root hub -juurikeskitin tulevat näkyviin "Laittehallinta"-ympäristön "USB-ohjain" -kohdassa. (Näkyviin tulevat kohdat ovat erilaisia riippuen tietokoneestasi.)</p>  <p>Jos nämä kaksi tulevat näkyviin, USB:n täytyy olla käytettävissä. Jos "USB-ohjaimet" -kohdan viereen tulee keltainen huutomerkki tai näitä kahta kohtaa ei tule näkyviin, tutki tietokoneesi käyttöopasta tai tarkista tietokoneesi valmistajalta, miten USB:n voi ottaa käyttöön ja asenna sitten tulostinohjain uudelleen.</p>

Ongelma	Tarkista	Ratkaisu
<p>Tulostinohjainta ei ole asennettu oikein plug and play -kautta (USB-liitäntä Windowsissa).</p>	<p>Liititkö laitteen tietokoneeseesi ennen tulostinohjaimen asennusta?</p>	<p>Jos käyttöjärjestelmäsi on Windows 2000/XP/Server 2003/Vista/Server 2008, ja jos laite oli yhdistettynä tietokoneeseen USB-kaapelilla ennen tulostinohjaimen asentamista asennusohjelmalla, katso, ovatko epäonnistuneen asennuksen tiedot yhä "Laitehallinta"-ympäristössä. (Tietoa "Laitehallinta"-ympäristöstä on Windowsin Ohjeessa.)</p> <p>Jos laitteen mallin nimi tulee näkyviin "Laitehallinta"-ympäristön "Muut laitteet" -kohdassa, poista se, käynnistä tietokone uudelleen ja asenna tulostinohjain uudelleen.</p> 

► Tulostinohjainta ei voi asentaa (Windows 2000/XP/Server 2003)

Jos tulostinohjainta ei voi asentaa Windows 2000/XP/Server 2003 -käyttöjärjestelmään, seuraa alla olevia vaiheita tietokoneen asetusten tarkastamiseksi.

1 Napsauta [Käynnistä]-kuvaketta ja napsauta sitten [Ohjauspaneeli]-kuvaketta.

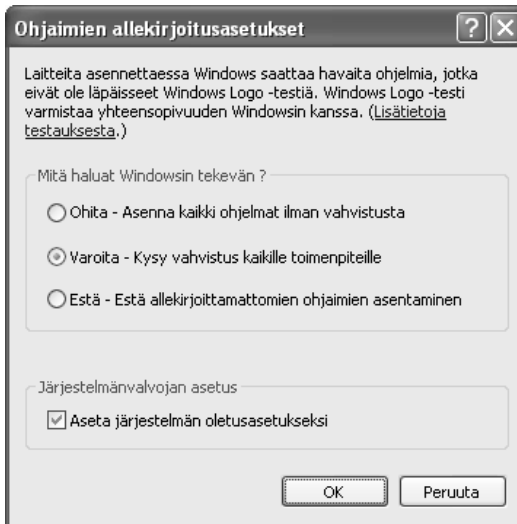
Jos käyttöjärjestelmäsi on Windows 2000, napsauta [Käynnistä]-painiketta, valitse [Asetukset] ja napsauta [Ohjauspaneeli].

2 Napsauta [Suorituskyky ja ylläpito] ja sitten [Järjestelmä].

Windows 2000 -käyttöjärjestelmässä kaksoinapsauta [Järjestelmä]-kuvaketta.

3 Napsauta [Laitteisto]-välilehteä ja sitten [Ohjaimien allekirjoittaminen]-painiketta.

4 Tarkasta asetukset kohdassa "Mitä haluat Windowsin tekevän?" ("Tiedoston allekirjoituksen varmennus" Windows 2000 -käyttöjärjestelmässä).



Jos [Estä] on valittuna, tulostinohjainta ei voida asentaa. Valitse [Varoita] ja asenna tulostinohjain uudelleen.

OHJELMISTON POISTAMINEN

Asennusohjelmalla asennettu tulostinohjain tai ohjelmisto poistetaan seuraamalla alla olevia vaiheita.

► Windows

1 Napsauta [Käynnistä]-kuvaketta ja napsauta sitten [Ohjauspaneeli]-kuvaketta.

Jos käyttöjärjestelmäsi on Windows 98/Me/NT 4.0/2000, napsauta [Käynnistä]-painiketta, valitse [Asetukset] ja napsauta [Ohjauspaneeli].

2 Napsauta [Poista ohjelma].

- Napsauta Windows XP/Server 2003 -käyttöjärjestelmässä [Lisää tai poista sovellus].
- Jos käytät Windows 98/Me/NT 4.0/2000-käyttöjärjestelmää, kaksoisnapsauta [Lisää tai poista sovellus]-kuvaketta.

3 Valitse ohjelma tai ohjain, jonka haluat poistaa.

Lisätietoa on käyttöjärjestelmän käyttöoppaassa tai Ohjeessa.

4 Käynnistä tietokone uudelleen.

► Mac OS X

1 Poista tulostin tulostinluettelosta, joka käyttää laitteen PPD-tiedostoa.

Tulostinluettelon näyttämiseksi katso vaihe 11 ja 12 / "MAC OS X" (sivu 52).

2 Poista PPD-tiedosto.

PPD-tiedosto on kopioitu käynnistyslevyn seuraavaan kansioon.
[Library] - [Printers] - [PPDs] - [Contents] - [Resources] - [fi.lproj]
Poista laitteen PPD-tiedosto tästä kansioista.

3 Poista asennustiedot.

Asennustietotiedosto on kopioitu käynnistyslevyn seuraavaan kansioon.
[Library] - [Receipts]
Poista [MX-PKX.pkg]-tiedosto tästä kansioista.

► Mac OS 9.0 - 9.2.2

Tulostimen, joka käyttää laitteen PPD-tiedostoa työpöydältä, kuvakkeen poistamisen jälkeen, noudata alla olevia vaiheita.

1 Aseta "Software CD-ROM" -levy CD-ROM-asemaan.

Käytä sitä "Software CD-ROM"-levyä, jonka kannessa on "Disc 2".

2 Kaksoisnapsauta [CD-ROM]-kuvaketta () työpöydällä ja kaksoisnapsauta [MacOS]-kansiota.

3 Kaksoisnapsauta [Asennusohjelma]-kuvaketta ().

4 Valitse Install-valikosta [Poista] ja napsauta [Poista]-painiketta.

Sharpdesk-asennusopas (Sharpdesk Installation Guide)

Luettavaa

- Tässä oppaassa olevissa selityksissä oletetaan, että tuotteen asentava henkilö ja tuotteen käyttäjät osaavat käyttää Microsoft Windowsia.
- Tarkempia tietoja CD-ROM-levyllä olevasta ohjelmistosta on levyllä olevassa PDF-muotoisessa käyttöoppaassa.
- Lisätietoja käyttöjärjestelmästä on järjestelmän oppaassa tai käytönaikaisessa Ohje-toiminnoissa.
- Tässä oppaassa esitetyt näytöt ja toimintaohjeet ovat Windows Vistan mukaiset. Näyttöjen ulkoasu saattaa vaihdella Windows-versiosi ja asetustesi mukaan.

Takuusitoumus

Tämän käyttöoppaan tietojen täsmällisyys ja ohjeiden selkeys on yritetty varmistaa kaikin tavoin, mutta SHARP Corporation ei vastaa millään tavoin sisällön paikkansapitävyydestä. Kaikkia tämän asiakirjan tietoja voidaan muuttaa ilmoittamatta asiasta ennakkoon. SHARP ei vastaa tämän käyttöoppaan käytöstä aiheutuneesta suorasta tai epäsuorasta tietojen menetyksestä tai muusta vahingosta.

Sisällysluettelo

Sharpdesk CD-ROM (Windows)	74
Ohjelmistot	74
Sharpdesk (Työpöytä tiedostonhallintaohjelmisto)	74
Network Scanner Tool	75
SHARP TWAIN AR/DM	75
Ohjelmistojen käyttöoppaat	76
Ohjelmiston asentaminen	77
Sharpdesk- ja Network Scanner Tool -apuohjelmien asentaminen	78
SHARP TWAIN AR/DM -ohjaimen asennus	79
Ohjelmiston asennuksen poistaminen	80
Ohjelmiston asennuksen poistaminen Ohjauspaneelistä	80

Sharpdesk CD-ROM (Windows)

CD-ROM-levyllä ovat seuraavat ohjelmistot:

- **Sharpdesk*** (Työpöytä-tiedostonhallintaohjelmisto)
- **Network Scanner Tool**
- **SHARP TWAIN AR/DM** (Twain-ohjain)

* Sharpdesk voidaan asentaa vain tietokoneisiin, jotka osoitetaan tämän käsikirjan kannessa, kohdassa "Sharpdesk sarjanumerot". Jos sinun tulee asentaa Sharpdesk useammille tietokoneille, osta valinnainen käyttöoikeusohjelmisto. (Jos käyttöoikeuden CD-ROM-ohjelmistoversio poikkeaa koneen mukana toimitetusta CD-ROM-ohjelmistoversiosta, käytä mieluiten uudempaa ohjelmistoversiota.)

Ohjelmistot

Lisätietoja kustakin ohjelmistosta on CD-ROM-levyllä olevissa käyttöoppaissa. Käsikirjojen lukemiseksi PDF-muodossa tarvitaan Adobe Systems Incorporatedin ohjelma Adobe® Reader™ tai Acrobat® Reader. Jos kumpaakaan ohjelmaa ei ole tietokoneessa, ne voidaan noutaa osoitteesta: <http://www.adobe.com/>

Sharpdesk (Työpöytä-tiedostonhallintaohjelmisto)

Sharpdesk mahdollistaa monenlaisen elektronisen tiedon hallinnan, kuten digitaalisesta laserkopioijasta/kirjoittimesta lähetetyn skannatun kuvatiedon tai tekstinkäsittely- tai taulukkolaskentasovelluksella luotujen asiakirjojen hallinnan. Seuraavassa muutamia tärkeitä Sharpdesk-toimintoja.

- Sharpdesk-ohjelman ja skannerin avulla voit lukea paperiasiakirjoja tietokoneeseen, ja käytössäsi ovat täysin toiminnalliset skannausohjaimet ja -asetukset.
- Sharpdesk tekee kuvien ja asiakirjojen muokkaamisesta nopeaa ja helppoa.
- Sharpdesk-ohjelmaan skannattu tekstikuva voidaan muuntaa muokattavaksi tekstiksi, jota voidaan käsitellä tekstinkäsittelyohjelmassa. Sharpdesk käyttää kehittyynyttä optista merkkien tunnistamista (OCR), joka säilyttää myös asiakirjan asettelut.
- Asiakirjojen lähettäminen sähköpostitse tai tulostaminen paperille on yhtä helppoa kuin tiedoston vetäminen kuvakkeen päälle Sharpdesk OutputZonessa.
- Useita tiedostoja voidaan yhdistää yhdeksi uudeksi tiedostoksi. Yhdistetyn tiedoston luonnin jälkeen sivunumerointi voi muuttua tai uusia sivuja voidaan lisätä.
- Voit etsiä kuva- tai tekstitiedostoa yhden sanan, lauseen tai sanaluettelon avulla. Voit myös tehdä tarkemman haun määrittelemällä tiedostotyyppin, muunnetun datan tai avainsanan.

- Koneeseen skannatut värikuvat voidaan tallentaa PDF-tiedostoina, kun tiedosto tiivistetään suurella tiivistyssuhteella. (Suurella tiivistyssuhteella tiivistetyn PDF tiedoston lukemiseksi tarvitaan uusinta Adobe Reader versiota.)

Network Scanner Tool

Tällä apuohjelmalla voit käyttää Skannaa työpöydälle -toimintoa. Se määrittää digitaalisen laserkopioijan/kirjoittimen ja asiakastietokoneen tiedon vastaanottamiseen tarvittavat asetukset. Lisäksi Network Scanner Tool käynnistää automaattisesti Sharpdesk-ohjelman, kun vastaanotetaan kuvatietoa.

Tietokoneen vastaanottaman skannatun kuvan automaattiset käsittelyvaihtoehdot:

- Tallennettu kansioon.
- Siirretty Network Scanner Tool -apuohjelmassa määritettyyn sovellukseen.
- Lähettäminen sähköpostina
- Tallennettu Sharpdesk-sovellukseen.

SHARP TWAIN AR/DM

SHARP TWAIN AR/DM tuo mustavalkoista kuvatietoa Twain-liittymästä Twain-yhteensopivaan sovellukseen. SHARP TWAIN AR/DM:ssä on seuraavanlaisia toimintoja:

- On mahdollista tuoda valittu kuvatietoala.
- Kuvaa voidaan kääntää tuotaessa.

Ohjelmistojen käyttöoppaat

CD-ROM-levyn Oppaat-kansiossa on kaikkien ohjelmien PDF-muotoiset käyttöoppaat.

- **Sharpdesk-asennusopas (Sharpdesk Installation Guide)**
- **Sharpdesk-käyttöopas**
- **Network Scanner Tool -käyttöopas**
- **SHARP TWAIN AR/DM -käyttöopas**

Ohjelmien käyttöohjeiden lisäksi käyttöoppaissa annetaan tarkat ohjeet ohjelmien asentamisesta ja asetusten määrittämisestä. Lue käyttöoppaat ennen ohjelmien asentamista.

Ohjelmiston asentaminen

Huomioi seuraavat asiat, kun asennat ohjelmiston CD-ROM-levyllä:

- Varmista, että tarkistat jokaisen ohjelman asennusta koskevat järjestelmävaatimukset käyttöoppaista ja asennuksen aikaiselta Tietoja-näytöltä.
- Tarkista kunkin ohjelmiston asentamisen edellyttämät järjestelmävaatimukset käyttöoppaista ja asennuksen aikaisista näytöistä. Lue käyttöoppaat ennen ohjelmien asentamista. Varsinkin, jos aiot käyttää Network Scanner Tool -apuohjelmaa, lue verkkovalmisteluja ja asennusta koskevat ohjeet ennen ohjelman asentamista. Verkon pääkäyttäjän tulee tarkistaa, että verkon valmistelut on suoritettu oikein.
- Jos aiot lähettää digitaalisella laserkopiokoneella/tulostimella skannatun alkuperäisen tietokoneelle (Skannaa työpöydälle), Network Scanner Tool on asennettava.
- Jos suoritat Sharpdesk-ohjelman tavallisen asennuksen (valitse "Typical" asennuslajinvalintanäytössä), Network Scanner Tool asennetaan samanaikaisesti. Voit valita myös "Custom" asennuksen ja asentaa ainoastaan Network Scanner Tool -ohjelman.
- Jos tietokoneeseen ei ole asennettu Internet Explorer 6.0 -selainta tai sitä myöhempää versiota, tutustu Internet Explorerin asennusmenetelmään CD-ROM-levyn "Disc 2" juurikansion Lueminut-tiedostossa (Readme.txt).
- Jos aiot asentaa SHARP TWAIN AR/DM:n, asenna ensin Network Scanner Tool. SHARP TWAIN AR/DM:ää ei voi asentaa yksin.
- Asennuksen aikana näkyviin tulevien näyttöjen tiedot löytyvät myös samalla CD-ROM-levyllä olevista Lueminut-tiedostoista. Sharpdesk-ohjelman LueMinut-tiedosto sijaitsee CD-ROM-levyn päähakemistossa, ja SHARP TWAIN AR/DM-ohjelman LueMinut-tiedosto sijaitsee Twain-kansiossa.

Sharpdesk- ja Network Scanner Tool -apuohjelmien asentaminen

1 Sulje kaikki käynnissä olevat sovellukset.

2 Aseta "Disc 1"-CD-ROM-levy CD-ROM-asemaan.

- Sharpdesk-asennusnäyttö aukeaa. Siirry vaiheeseen 5.
- Jos näyttö ei tule näkyviin, siirry vaiheeseen 3.

3 Napsauta "Käynnistä"-kuvaketta (🌐) ja napsauta sitten "Tietokone"-kuvaketta.

- Valitse Windows XP-käyttöjärjestelmässä "Käynnistä"-painike ja sitten "Oma tietokone".
- Jos käytät Windows 98/Me/2000:tta kaksoisnapsauta "Oma tietokone"-kuvaketta.

4 Kaksoisnapsauta CD-ROM-kuvaketta (💿).

- Sharpdesk-asennusohjelma käynnistyy.

5 Noudata näyttöön tulevia ohjeita.

- Jos Windows Vistassa näkyviin tulee vahvistusikkuna, valitse "Salli".

6 Kun "Customer Information" -ikkuna ilmestyy ruudulle, näppäile tämän käyttöohjeen kannessa oleva sarjanumero ja napsauta "Next"-painiketta.

Noudata näyttöön tulevia ohjeita.

- Jos valitset vaihtoehdon "Typical" asennustyyppinäytöltä, Network Scanner Tool -ohjelma tulee asennetuksi samalla kertaa. Jos haluat asentaa vain Network Scanner Tool -ohjelman, valitse vaihtoehto "Custom" asennustyyppinäytöltä ja valitse sen jälkeen ainoastaan Network Scanner Tool.
- Sharpdesk Imaging* asentuu yhdessä Sharpdesk-ohjelman kanssa. Jos Imaging for Windows on jo asennettu, Sharpdesk Imaging kirjoittaa Imaging for Windows -ohjelman päälle.
- Jos Eastman Software "Imaging for Windows Professional Edition" on jo asennettu tietokoneeseen, järjestelmä ei asenna Sharpdesk Imaging -ohjelmaa.
- Imaging for Windows Professional Edition ja Sharpdesk Imaging käyttävät yhteisiä rekisterimerkintöjä. Imaging for Windows Professional Edition -ohjelman asentaminen Sharpdeskin Imaging asennuksen jälkeen saattaa aiheuttaa toimintahäiriöitä. Poista tässä tapauksessa Sharpdesk ja Sharpdesk Imaging -asennus ja asenna Imaging for Windows Professional Edition tämän jälkeen. Tämän jälkeen asenna Sharpdesk uudelleen.
- Kun Network Scanner Tool -ohjelman asennus on valmis, ruudulle ilmestyy "Search Setup Wizard". Noudata ruudulle tulostuvia ohjeita luodaksesi hakemistotietokannan. Yksityiskohtaisia tietoja saat Sharpdesk -asennusohjeesta ja Sharpdesk -käyttöohjeesta.

* Sharpdesk Imaging on Sharp Corporation -yhtiön muokkaama versio Eastman Software's Imaging for Windows Professional Edition -ohjelmasta.

SHARP TWAIN AR/DM -ohjaimen asennus

SHARP TWAIN AR/DM -ohjelmistoa ei voi käyttää Windows Vistassa.

- 1 Sulje kaikki käynnissä olevat sovellukset.**
- 2 Aseta "Disc 1"-CD-ROM-levy CD-ROM-asemaan.**
 - Jos Sharpdesk-ohjelman asennusikkuna avautuu, poistu asennusohjelmasta valitsemalla Cancel.
- 3 Napsauta "Käynnistä" ja napsauta sitten "Oma tietokone" (🖥️).**
 - Jos käytät Windows 98/Me/2000:tta kaksoisnapsauta "Oma tietokone"-kuvaketta.
- 4 Napsauta CD-ROM-kuvaketta (💿) ja valitse "Tiedosto"-valikosta "Avaa".**
- 5 Kaksoisnapsauta "Twain"-kansiota, ja kaksoisnapsauta sitten kohtaa "Setup" (🔧).**
- 6 Noudata näyttöön tulevia ohjeita.**

Ohjelmiston asennuksen poistaminen

Voit poistaa ohjelmiston asennuksen seuraavien ohjeiden mukaan.

- Kun Sharpdesk-ohjelman asennus on poistettu, myös Network Scanner Tool -ohjelman asennus on poistettu. Huomaa, että jos Network Scanner Tool -ohjelman asennus poistetaan, et voi enää vastaanottaa kuvatietoa suoraan digitaalisesta laserkopiokoneesta/kirjoittimesta.
- Jos käyttäjän luoma tiedosto on tallennettu Sharpdesk Desktop-kansioon, ei Sharpdesk Desktop-kansiota voi poistaa, kun Sharpdesk ei ole asennettuna.
- Jos poistat Sharpdesk Imaging-ohjelman Windows 98/Me/2000 -versioissa, et voi avata kuvatiedostoja, ellei asenna uudelleen Windows-apuohjelmaa Imaging for Windows.
- SHARP TWAIN AR/DM -ohjaimen poistaminen ei poista taustatulostuskansiota, johon kuvatieto tallennetaan.

Ohjelmiston asennuksen poistaminen Ohjauspaneelistä

1 Valitse "Käynnistä"-valikosta "Ohjauspaneeli".

- Jos käytät Windows 98/Me/2000:tta, valitse "Käynnistä", "Asetukset" ja sitten "Ohjauspaneeli".
-

2 Napsauta "Poista ohjelma".

- Napsauta Windows XP-käyttöjärjestelmässä [Lisää tai poista sovellus].
 - Jos käytät Windows 98/Me/2000:tta kaksoisnapsauta "Lisää tai poista sovellus".
-

3 Valitse sovellus, jonka haluat poistaa ("Sharpdesk" tai "SHARP TWAIN AR/DM") ja poista sovelluksen asennus.

Varoitus

- Tämän käyttöohjeen sisällön kopiointi, muuttaminen tai kääntäminen ilman ennalta annettua kirjallista lupaa on kielletty muissa kuin tekijänoikeuslaissa sallituissa tapauksissa.
- Kaikkea oppaassa ilmenevää tietoa voidaan muuttaa ilman ennakoilmoitusta.

Tässä ohjeessa esitetyt kuvat ja käyttöpaneeli.

Lisävarusteet ovat yleensä valinnaisia, mutta joihinkin malleihin saattaa kuulua tiettyjä lisävarusteita vakiovarusteina.

Tämän ohjeen selityksissä oletetaan, että 500 arkin syöttölaitteet (yhteensä neljä tasoa) on asennettu MX-B381:een.

Joissakin toiminnoissa ja toimenpiteissä oletetaan, että jokin muu laite kuin yllä mainitut laitteet on asennettu.

Tässä käyttöohjeessa esitetyt näytöt, ilmoitukset ja näppäinten nimet saattavat poiketa itse laitteessa olevista näytöistä, ilmoituksista ja näppäinten nimistä tuotekehityksen ja -muutosten vuoksi.

SHARP[®]

SHARP CORPORATION

PAINETTU RANSKASSA
TINSZ4497GHZZ

