


المرجع السريع

النسخ

إنشاء النسخ

- 1 قم بتحميل مستند أصلي في درج وحدة تغذية المستندات التلقائية (ADF) أو على زجاج الماسحة الضوئية.
- 2 ملاحظة: لتجنب الحصول على صورة غير كاملة، تأكد من تطابق حجم ورقة المستند الأصلي مع حجم ورقة الإخراج.
- 3 من الشاشة الرئيسية، المس نسخ، ثم حدد عدد النسخ.
- 4 عند الضرورة، اضبط إعدادات النسخ.
- 5 انسخ المستند.

ملاحظة: لإنشاء نسخة سريعة، اضغط على  من لوحة التحكم.

النسخ على وجهي الورقة

- 1 قم بتحميل مستند أصلي في درج وحدة تغذية المستندات التلقائية (ADF) أو على زجاج الماسحة الضوئية.
- 2 من الشاشة الرئيسية، المس نسخ < الجانبان.
- 3 اضبط الإعدادات.
- 4 انسخ المستند.

طباعة عدة صفحات على ورقة واحدة

- 1 قم بتحميل مستند أصلي في درج وحدة تغذية المستندات التلقائية (ADF) أو على زجاج الماسحة الضوئية.
- 2 من الشاشة الرئيسية، المس نسخ < عدد الصفحات لكل وجه.
- 3 اضبط الإعدادات.
- 4 انسخ المستند.

البريد الإلكتروني

تهيئة إعدادات SMTP للبريد الإلكتروني

قم بتهيئة إعدادات بروتوكول نقل البريد البسيط (SMTP) لإرسال مستند ممسوح ضوئيًا عبر البريد الإلكتروني. تختلف الإعدادات باختلاف موفر خدمة البريد الإلكتروني. للحصول على المزيد من المعلومات، يُرجى الاطلاع على [موفري خدمة البريد الإلكتروني](#). قبل أن تبدأ، تأكد من أن الطابعة متصلة بشبكة اتصال ومن أن الشبكة متصلة بالإنترنت.

استخدام Embedded Web Server

- 1 افتح مستعرض ويب، ثم اكتب عنوان IP الخاص بالطابعة في حقل العنوان.

ملاحظات:

- اعرض عنوان IP للطابعة على الشاشة الرئيسية للطابعة. ويتم عرض عنوان IP في أربع مجموعات من الأرقام المفصولة بنقاط على النحو 123.123.123.123.
- إذا كنت تستخدم خادم وكيل، فقم بتعطيله مؤقتًا لتحميل صفحة الويب بشكل صحيح.

- 2 انقر فوق الإعدادات < البريد الإلكتروني.

- 3 من قسم إعداد البريد الإلكتروني، قم بتهيئة الإعدادات.

ملاحظات:

- للحصول على مزيد من المعلومات حول كلمة المرور، راجع قائمة [موفري خدمة البريد الإلكتروني](#).
- بالنسبة إلى موفري خدمة البريد الإلكتروني غير المدرجين في القائمة، اتصل بالموفر واطلب الإعدادات.

- 4 انقر فوق Save (حفظ).

استخدام معالج إعداد البريد الإلكتروني في الطابعة

ملاحظة: قبل استخدام المعالج، تأكد من تحديث البرنامج الثابت للطابعة. للحصول على المزيد من المعلومات، انظر العبارة "تحديث البرنامج الثابت" على الصفحة 10.

- 1 من الشاشة الرئيسية، المس البريد الإلكتروني.

- 2 المس إعداد الآن، ومن ثم اكتب عنوان البريد الإلكتروني.

- 3 اكتب كلمة المرور.

ملاحظات:

- وفقًا لموفر خدمة البريد الإلكتروني، اكتب كلمة مرور الحساب أو كلمة مرور التطبيق أو كلمة مرور المصادقة. للحصول على مزيد من المعلومات حول كلمة المرور، راجع قائمة [موفري خدمة البريد الإلكتروني](#)، ومن ثم ابحث عن كلمة مرور الجهاز.
- إذا لم يكن الموفر الخاص بك مدرجًا، فاتصل بالموفر واطلب إعدادات مدخل SMTP الرئيسي، ومنفذ مدخل SMTP الرئيسي، واستخدام SSL/TLS، ومصادقة ملقم SMTP. تابع عملية الإعداد بعد الحصول على الإعدادات.

4 المس موافق.

استخدام القائمة الإعدادات في الطابعة

- 1 من الشاشة الرئيسية، المس الإعدادات < البريد الإلكتروني < إعداد البريد الإلكتروني.

- 2 قم بتهيئة الإعدادات.

ملاحظات:

- للحصول على مزيد من المعلومات حول كلمة المرور، راجع قائمة [موفري خدمة البريد الإلكتروني](#).
- بالنسبة إلى موفري خدمة البريد الإلكتروني غير المدرجين في القائمة، اتصل بالموفر واطلب الإعدادات.

موفرو خدمة البريد الإلكتروني

- [بريد AOL](#)
- [بريد Comcast](#)
- [بريد Gmail](#)
- [بريد iCloud](#)
- [بريد Mail.com](#)
- [بريد NetEase \(mail.126.com\)](#)
- [بريد NetEase \(mail.163.com\)](#)
- [بريد NetEase \(mail.yeah.net\)](#)
- [بريد Outlook Live أو Microsoft 365](#)
- [بريد QQ](#)
- [بريد Sina](#)
- [بريد Sohu](#)
- [بريد Yahoo!](#)
- [بريد Zoho](#)

ملاحظات:

- إذا واجهت أخطاء باستخدام الإعدادات المتوفرة، فاتصل بموفر خدمة البريد الإلكتروني.
- بالنسبة إلى موفري خدمة البريد الإلكتروني غير المدرجين في القائمة، اتصل بالموفر الخاص بك.

بريد AOL

إعداد	القيمة
مدخل SMTP الرئيسي	smtp.aol.com
منفذ مدخل SMTP الرئيسي	587
استخدام SSL/TLS	مطلوب
Require Trusted Certificate (المطلوبة بشهادة موثوقة)	تعطيل

إعداد	القيمة
عنوان الرد	عنوان البريد الإلكتروني
مصادقة ملقم SMTP	تسجيل الدخول / عادي
بريد إلكتروني يبذوه الجهاز	استخدام بيانات اعتماد SMTP للجهاز
مُعرّف مستخدم الجهاز	عنوان البريد الإلكتروني
كلمة مرور الجهاز	كلمة مرور التطبيق ملاحظة: لإنشاء كلمة مرور للتطبيق، انتقل إلى الصفحة أمان حساب AOL ، وقم بتسجيل الدخول إلى حسابك، ومن ثم انقر فوق إنشاء كلمة مرور التطبيق.

بريد Comcast

إعداد	القيمة
مدخل SMTP الرئيسي	smtp.comcast.net
منفذ مدخل SMTP الرئيسي	587
استخدام SSL/TLS	مطلوب
Require Trusted Certificate (المطلوبة بشهادة موثوقة)	تعطيل
عنوان الرد	عنوان البريد الإلكتروني
مصادقة ملقم SMTP	تسجيل الدخول / عادي
بريد إلكتروني يبذوه الجهاز	استخدام بيانات اعتماد SMTP للجهاز
مُعرّف مستخدم الجهاز	عنوان البريد الإلكتروني
كلمة مرور الجهاز	كلمة مرور الحساب

Gmail™

ملاحظة: تأكد من تمكين التحقق من الصحة بخطوتين على حساب Google الخاص بك. لتمكين التحقق من الصحة بخطوتين، انتقل إلى الصفحة **أمان حساب Google**، وقم بتسجيل الدخول إلى حسابك، ومن ثم من القسم "تسجيل الدخول إلى Google"، انقر فوق **التحقق من الصحة بخطوتين**.

إعداد	القيمة
مدخل SMTP الرئيسي	smtp.gmail.com
منفذ مدخل SMTP الرئيسي	587
استخدام SSL/TLS	مطلوب
Require Trusted Certificate (المطلوبة بشهادة موثوقة)	تعطيل
عنوان الرد	عنوان البريد الإلكتروني
مصادقة ملقم SMTP	تسجيل الدخول / عادي

إعداد	القيمة
بريد إلكتروني يبذوه الجهاز	استخدام بيانات اعتماد SMTP للجهاز
مُعرّف مستخدم الجهاز	عنوان البريد الإلكتروني
كلمة مرور الجهاز	كلمة مرور التطبيق ملاحظات: <ul style="list-style-type: none"> لإنشاء كلمة مرور للتطبيق، انتقل إلى الصفحة أمان حساب Google، وقم بتسجيل الدخول إلى حسابك، ومن ثم من القسم "تسجيل الدخول إلى Google"، انقر فوق كلمات مرور التطبيقات. تظهر عبارة "كلمات مرور التطبيقات" فقط في حال تم تمكين التحقق بخطوتين.

بريد iCloud

ملاحظة: تأكد من تمكين التحقق من الصحة بخطوتين على حسابك.

إعداد	القيمة
مدخل SMTP الرئيسي	smtp.mail.me.com
منفذ مدخل SMTP الرئيسي	587
استخدام SSL/TLS	مطلوب
Require Trusted Certificate (المطلوبة بشهادة موثوقة)	تعطيل
عنوان الرد	عنوان البريد الإلكتروني
مصادقة ملقم SMTP	تسجيل الدخول / عادي
بريد إلكتروني يبذوه الجهاز	استخدام بيانات اعتماد SMTP للجهاز
مُعرّف مستخدم الجهاز	عنوان البريد الإلكتروني
كلمة مرور الجهاز	كلمة مرور التطبيق ملاحظة: لإنشاء كلمة مرور للتطبيق، انتقل إلى الصفحة إدارة حساب iCloud ، وقم بتسجيل الدخول إلى حسابك، ومن ثم من القسم الأمان، انقر فوق إنشاء كلمة مرور.

Mail.com

إعداد	القيمة
مدخل SMTP الرئيسي	smtp.mail.com
منفذ مدخل SMTP الرئيسي	587
استخدام SSL/TLS	مطلوب
Require Trusted Certificate (المطلوبة بشهادة موثوقة)	تعطيل

إعداد	القيمة
عنوان الرد	عنوان البريد الإلكتروني
مصادقة ملقم SMTP	تسجيل الدخول / عادي
بريد إلكتروني يبذوه الجهاز	استخدام بيانات اعتماد SMTP للجهاز
مُعرّف مستخدم الجهاز	عنوان البريد الإلكتروني
كلمة مرور الجهاز	كلمة مرور الحساب

بريد NetEase (mail.126.com)

ملاحظة: تأكد من تمكين خدمة SMTP على حسابك. لتمكين الخدمة، من الصفحة الرئيسية لبريد NetEase، انقر فوق الإعدادات < POP3/SMTP/IMAP، ثم قم بتمكين خدمة IMAP/SMTP أو خدمة POP3/SMTP.

إعداد	القيمة
مدخل SMTP الرئيسي	smtp.126.com
منفذ مدخل SMTP الرئيسي	465
استخدام SSL/TLS	مطلوب
Require Trusted Certificate (المطلوبة بشهادة موثوقة)	تعطيل
عنوان الرد	عنوان البريد الإلكتروني
مصادقة ملقم SMTP	تسجيل الدخول / عادي
بريد إلكتروني يبذوه الجهاز	استخدام بيانات اعتماد SMTP للجهاز
مُعرّف مستخدم الجهاز	عنوان البريد الإلكتروني
كلمة مرور الجهاز	كلمة مرور التحويل ملاحظة: يتم توفير كلمة مرور التحويل عند تمكين خدمة IMAP/SMTP أو خدمة POP3/SMTP.

بريد NetEase (mail.163.com)

ملاحظة: تأكد من تمكين خدمة SMTP على حسابك. لتمكين الخدمة، من الصفحة الرئيسية لبريد NetEase، انقر فوق الإعدادات < POP3/SMTP/IMAP، ثم قم بتمكين خدمة IMAP/SMTP أو خدمة POP3/SMTP.

إعداد	القيمة
مدخل SMTP الرئيسي	smtp.163.com
منفذ مدخل SMTP الرئيسي	465
استخدام SSL/TLS	مطلوب
Require Trusted Certificate (المطلوبة بشهادة موثوقة)	تعطيل

إعداد	القيمة
بريد إلكتروني يبدؤه الجهاز	استخدام بيانات اعتماد SMTP للجهاز
مُعَرَّف مستخدم الجهاز	عنوان البريد الإلكتروني
كلمة مرور الجهاز	رمز التحويل ملاحظة: لإنشاء رمز للتحويل، من الصفحة الرئيسية لبريد QQ، انقر فوق الإعدادات > الحساب، ومن ثم من القسم خدمة POP3/IMAP/SMTP/Exchange/CardDAV/CalDAV، انقر فوق إنشاء رمز تحويل.

بريد Sina

ملاحظة: تأكد من تمكين خدمة POP3/SMTP على حسابك. لتمكين الخدمة، من الصفحة الرئيسية لبريد Sina، انقر فوق الإعدادات > إعدادات إضافية > POP3/SMTP المستخدم النهائي، ثم قم بتمكين خدمة POP3/SMTP.

إعداد	القيمة
مدخل SMTP الرئيسي	smtp.sina.com
منفذ مدخل SMTP الرئيسي	587
استخدام SSL/TLS	مطلوب
Require Trusted Certificate (المطالبة بشهادة موثوقة)	تعطيل
عنوان الرد	عنوان البريد الإلكتروني
مصادقة ملقم SMTP	تسجيل الدخول / عادي
بريد إلكتروني يبدؤه الجهاز	استخدام بيانات اعتماد SMTP للجهاز
مُعَرَّف مستخدم الجهاز	عنوان البريد الإلكتروني
كلمة مرور الجهاز	رمز التحويل ملاحظة: لإنشاء رمز تحويل، من الصفحة الرئيسية للبريد الإلكتروني، انقر فوق الإعدادات > إعدادات إضافية > POP3/SMTP المستخدم النهائي، ثم قم بتمكين حالة رمز التحويل.

بريد Sohu

ملاحظة: تأكد من تمكين خدمة SMTP على حسابك. لتمكين الخدمة، من الصفحة الرئيسية لبريد Sohu، انقر فوق الخيارات > الإعدادات > POP3/SMTP/IMAP، ثم قم بتمكين إما خدمة IMAP/SMTP أو خدمة POP3/SMTP.

إعداد	القيمة
مدخل SMTP الرئيسي	smtp.sohu.com
منفذ مدخل SMTP الرئيسي	465

إعداد	القيمة
Require Trusted Certificate (المطالبة بشهادة موثوقة)	تعطيل
عنوان الرد	عنوان البريد الإلكتروني
مصادقة ملقم SMTP	تسجيل الدخول / عادي
بريد إلكتروني يبدؤه الجهاز	استخدام بيانات اعتماد SMTP للجهاز
مُعَرَّف مستخدم الجهاز	عنوان البريد الإلكتروني
كلمة مرور الجهاز	كلمة مرور الحساب أو كلمة مرور التطبيق ملاحظات: <ul style="list-style-type: none"> بالنسبة إلى الحسابات التي تم تعطيل التحقق من الصحة بخطوتين فيها، استخدم كلمة مرور حسابك. بالنسبة إلى حسابات outlook.com أو hotmail.com التي تم تمكين التحقق من الصحة بخطوتين فيها، استخدم كلمة مرور للتطبيق. لإنشاء كلمة مرور للتطبيق، انتقل إلى الصفحة إدارة حساب Outlook Live، ومن ثم قم بتسجيل الدخول إلى حسابك.

ملاحظة: للحصول على خيارات إعداد إضافية للشركات التي تستخدم Microsoft 365، انتقل إلى [صفحة تعليمات Microsoft 365](#).

بريد QQ

ملاحظة: تأكد من تمكين خدمة SMTP على حسابك. لتمكين الخدمة من الصفحة الرئيسية لبريد QQ، انقر فوق الإعدادات > الحساب. من القسم خدمة POP3/IMAP/SMTP/Exchange/CardDAV/CalDAV، قم بتمكين إما خدمة POP3/SMTP أو خدمة IMAP/SMTP.

إعداد	القيمة
مدخل SMTP الرئيسي	smtp.qq.com
منفذ مدخل SMTP الرئيسي	587
استخدام SSL/TLS	مطلوب
Require Trusted Certificate (المطالبة بشهادة موثوقة)	تعطيل
عنوان الرد	عنوان البريد الإلكتروني
مصادقة ملقم SMTP	تسجيل الدخول / عادي

إعداد	القيمة
عنوان الرد	عنوان البريد الإلكتروني
مصادقة ملقم SMTP	تسجيل الدخول / عادي
بريد إلكتروني يبدؤه الجهاز	استخدام بيانات اعتماد SMTP للجهاز
مُعَرَّف مستخدم الجهاز	عنوان البريد الإلكتروني
كلمة مرور الجهاز	كلمة مرور التحويل ملاحظة: يتم توفير كلمة مرور التحويل عند تمكين خدمة IMAP/SMTP أو خدمة POP3/SMTP.

بريد NetEase (mail.yeah.net)

ملاحظة: تأكد من تمكين خدمة SMTP على حسابك. لتمكين الخدمة، من الصفحة الرئيسية لبريد NetEase، انقر فوق الإعدادات > POP3/SMTP/IMAP، ثم قم بتمكين خدمة IMAP/SMTP أو خدمة POP3/SMTP.

إعداد	القيمة
مدخل SMTP الرئيسي	smtp.yeah.net
منفذ مدخل SMTP الرئيسي	465
استخدام SSL/TLS	مطلوب
Require Trusted Certificate (المطالبة بشهادة موثوقة)	تعطيل
عنوان الرد	عنوان البريد الإلكتروني
مصادقة ملقم SMTP	تسجيل الدخول / عادي
بريد إلكتروني يبدؤه الجهاز	استخدام بيانات اعتماد SMTP للجهاز
مُعَرَّف مستخدم الجهاز	عنوان البريد الإلكتروني
كلمة مرور الجهاز	كلمة مرور التحويل ملاحظة: يتم توفير كلمة مرور التحويل عند تمكين خدمة IMAP/SMTP أو خدمة POP3/SMTP.

Outlook Live أو Microsoft 365

تنطبق هذه الإعدادات على حسابات مجالات البريد الإلكتروني outlook.com و hotmail.com وعلى حسابات Microsoft 365.

إعداد	القيمة
مدخل SMTP الرئيسي	smtp.office365.com
منفذ مدخل SMTP الرئيسي	587
استخدام SSL/TLS	مطلوب

المسح الضوئي

المسح الضوئي إلى الكمبيوتر

قبل أن تبدأ، تأكد من أن:

- تم تحديث البرنامج الثابت للطابعة. لمزيد من المعلومات، انظر [العبارة "تحديث البرنامج الثابت" على الصفحة 10](#).
- تأكد من توصيل كل من الكمبيوتر والطابعة بشبكة الاتصال نفسها.

لمستخدمي نظام التشغيل Windows

ملاحظة: تأكد من أن الطابعة موصلة بالكمبيوتر. لمزيد من المعلومات، انظر [العبارة "إضافة طابعات إلى الكمبيوتر" على الصفحة 10](#).

- 1 قم بتحميل مستند أصلي في وحدة التغذية التلقائية بالمستندات أو على زجاج الماسحة الضوئية.
- 2 من الكمبيوتر، افتح الفاكس والمسح الضوئي في Windows.
- 3 من القائمة المصدر، حدد مصدرًا للماسحة الضوئية.
- 4 إذا لزم الأمر، غيّر إعدادات المسح الضوئي.
- 5 امسح المستند ضوئيًا.

لمستخدمي نظام التشغيل Macintosh

ملاحظة: تأكد من أن الطابعة موصلة بالكمبيوتر. لمزيد من المعلومات، انظر [العبارة "إضافة طابعات إلى الكمبيوتر" على الصفحة 10](#).

- 1 قم بتحميل مستند أصلي في وحدة التغذية التلقائية بالمستندات أو على زجاج الماسحة الضوئية.
- 2 من الكمبيوتر، قم بأي مما يلي:
 - افتح Image Capture.
 - افتح الطابعات والماسحات الضوئية، ومن ثم حدد طابعة. انقر فوق مسح ضوئي < فتح الماسحة الضوئية.
- 3 من النافذة الماسحة الضوئية، قم بإجراء واحد أو أكثر مما يلي:
 - تحديد الوجهة المطلوب حفظ المستند الممسوح ضوئيًا فيها.
 - تحديد حجم المستند الأصلي.
 - لإجراء المسح الضوئي من وحدة التغذية التلقائية بالمستندات، حدد وحدة التغذية بالمستندات من قائمة المسح الضوئي أو قم بتمكين استخدام وحدة التغذية بالمستندات.
 - إذا لزم الأمر، قم بتهيئة إعدادات المسح الضوئي.
- 4 انقر فوق Scan (مسح ضوئي).

إعداد	القيمة
عنوان الرد	عنوان البريد الإلكتروني
مصادقة ملقم SMTP	تسجيل الدخول / عادي
بريد إلكتروني يبدؤه الجهاز	استخدام بيانات اعتماد SMTP للجهاز
مُعَرَّف مستخدم الجهاز	عنوان البريد الإلكتروني
كلمة مرور الجهاز	كلمة مرور الحساب أو كلمة مرور التطبيق ملاحظات: <ul style="list-style-type: none">• بالنسبة إلى الحسابات التي تم تعطيل التحقق من الصحة بخطوتين فيها، استخدم كلمة مرور حسابك.• بالنسبة إلى الحسابات التي تم تمكين التحقق من الصحة بخطوتين فيها، استخدم كلمة مرور للتطبيق. لإنشاء كلمة مرور للتطبيق، انتقل إلى الصفحة أمان حساب بريد Zoho، وقم بتسجيل الدخول إلى حسابك، ومن ثم من القسم كلمات مرور تطبيقات محددة، انقر فوق إنشاء كلمة مرور جديدة.

إرسال بريد إلكتروني

قبل أن تبدأ، تأكد من تكوين إعدادات SMTP. للحصول على المزيد من المعلومات، انظر [العبارة "تهيئة إعدادات SMTP للبريد الإلكتروني" على الصفحة 1](#).

استخدام لوحة التحكم

- 1 قم بتحميل مستند أصلي في درج وحدة تغذية المستندات التلقائية (ADF) أو على زجاج الماسحة الضوئية.
- 2 من الشاشة الرئيسية، المس E-mail (البريد الإلكتروني)، ثم أدخل المعلومات اللازمة.
- 3 إذا لزم الأمر، قم بتكوين إعدادات نوع ملف الإخراج.
- 4 أرسل البريد الإلكتروني.

استخدام رقم اختصار

- 1 قم بتحميل مستند أصلي في درج وحدة تغذية المستندات التلقائية (ADF) أو على زجاج الماسحة الضوئية.
- 2 من الشاشة الرئيسية، المس الاختصارات < البريد الإلكتروني.
- 3 حدد رقم الاختصار.
- 4 أرسل البريد الإلكتروني.

إعداد	القيمة
استخدام SSL/TLS	مطلوب
Require Trusted Certificate (المطلوبة بشهادة موثوقة)	تعطيل
عنوان الرد	عنوان البريد الإلكتروني
مصادقة ملقم SMTP	تسجيل الدخول / عادي
بريد إلكتروني يبدؤه الجهاز	استخدام بيانات اعتماد SMTP للجهاز
مُعَرَّف مستخدم الجهاز	عنوان البريد الإلكتروني
كلمة مرور الجهاز	كلمة المرور المستقلة ملاحظة: يتم توفير كلمة المرور المستقلة عند تمكين خدمة IMAP/SMTP أو خدمة POP3/SMTP.

Yahoo! بريد

إعداد	القيمة
مدخل SMTP الرئيسي	smtp.mail.yahoo.com
منفذ مدخل SMTP الرئيسي	587
استخدام SSL/TLS	مطلوب
Require Trusted Certificate (المطلوبة بشهادة موثوقة)	تعطيل
عنوان الرد	عنوان البريد الإلكتروني
مصادقة ملقم SMTP	تسجيل الدخول / عادي
بريد إلكتروني يبدؤه الجهاز	استخدام بيانات اعتماد SMTP للجهاز
مُعَرَّف مستخدم الجهاز	عنوان البريد الإلكتروني
كلمة مرور الجهاز	كلمة مرور التطبيق ملاحظة: لإنشاء كلمة مرور للتطبيق، انتقل إلى الصفحة أمان حساب Yahoo ، وقم بتسجيل الدخول إلى حسابك، ومن ثم انقر فوق إنشاء كلمة مرور التطبيق.

زoho بريد

إعداد	القيمة
مدخل SMTP الرئيسي	smtp.zoho.com
منفذ مدخل SMTP الرئيسي	587
استخدام SSL/TLS	مطلوب
Require Trusted Certificate (المطلوبة بشهادة موثوقة)	تعطيل

الفاكس

إعدادات الطابعة للإرسال عبر الفاكس

إعدادات وظيفة الفاكس

ملاحظات:

- قد تكون بعض طرق الاتصال قابلة للتطبيق في بعض الدول أو المناطق فقط.
- إذا تم تمكين وظيفة الفاكس ولم يتم إعدادها بالكامل، فقد يوضع ضوء المؤشر باللون الأحمر.
- إذا لم تكن لديك بيئة بروتوكول TCP/IP، فيجب عليك استخدام لوحة التحكم لإعداد الفاكس.

تحذير-تلف محتمل: لتفادي فقدان البيانات أو حدوث عطل في الطابعة، احرص على عدم لمس الكبلات أو الطابعة في المنطقة الموضحة أثناء قيامها بإرسال فاكس أو استلامه.



استخدام لوحة التحكم

- 1 من الشاشة الرئيسية، المس: الإعدادات < الجهاز < التفضيلات < تشغيل الإعداد الأولي
- 2 أوقف تشغيل الطابعة وانتظر لمدة 10 ثوانٍ ثم شغلها.
- 3 على شاشة إعداد الفاكس، قم بتهيئة الإعدادات.
- 4 قم بإنهاء الإعداد.

استخدام "ملقم الويب المدمج"

- 1 افتح مستعرض ويب، ثم اكتب عنوان IP الخاص بالطابعة في حقل العنوان.
- ملاحظات:

- اعرض عنوان IP للطابعة على الشاشة الرئيسية. ويتم عرض عنوان IP في أربع مجموعات من الأرقام المفصولة بنقاط على النحو 123.123.123.123.
- إذا كنت تستخدم خادم وكيل، فقم بتعطيله مؤقتًا لتحميل صفحة الويب بشكل صحيح.

- 2 انقر فوق الإعدادات < الفاكس < إعدادات الفاكس < إعدادات الفاكس العامة.

- 3 قم بتهيئة الإعدادات.

- 4 طبق التغييرات.

إرسال فاكس

ملاحظة: احرص على أنه قد تمت تهيئة الفاكس. لمزيد من المعلومات، انظر [العبارة "إعدادات الطابعة للإرسال عبر الفاكس" على الصفحة 5](#).

استخدام لوحة التحكم

- 1 قم بتحميل مستند أصلي في درج وحدة تغذية المستندات التلقائية (ADF) أو على زجاج الماسحة الضوئية.
- 2 من الشاشة الرئيسية، المس **Fax (فاكس)**، ثم أدخل المعلومات اللازمة.
- 3 أرسل الفاكس.

استخدام الكمبيوتر

قبل أن تبدأ، تأكد من تثبيت برنامج تشغيل الفاكس. لمزيد من المعلومات، انظر [العبارة "تثبيت برنامج تشغيل الفاكس" على الصفحة 10](#).

لمستخدمي نظام التشغيل Windows

- 1 افتح مربع الحوار طباعة من المستند الذي تحاول إرساله عبر الفاكس.
- 2 حدد الطابعة، ثم انقر فوق **Properties (خصائص)** أو **Preferences (تفضيلات)** أو **Options (خيارات)** أو **Setup (إعدادات)**.
- 3 انقر فوق **الفاكس < تمكين الفاكس < عرض الإعدادات دائمًا قبل الإرسال عبر الفاكس**، ومن ثم أدخل رقم المستلم.
- 4 إذا لزم الأمر، قم بتهيئة إعدادات فاكس أخرى.
- 4 أرسل الفاكس.

لمستخدمي نظام التشغيل Macintosh

- 1 أثناء فتح أحد المستندات، اختر **File (ملف) < Print (طباعة)**.
- 2 حدد الطابعة التي تُضاف كلمة **- فاكس** بعد اسمها.

- 3 في الحقل إلى، أدخل رقم المستلم.

إذا لزم الأمر، قم بتهيئة إعدادات فاكس أخرى.

- 4 أرسل الفاكس.

الطابعة

الطابعة من كمبيوتر

ملاحظة: للملصقات ومخزون البطاقات والمغلقات، عيّن حجم الورق ونوعه في الطابعة قبل طباعة المستند.

- 1 من المستند الذي تحاول طباعته، افتح مربع الحوار "طباعة".
- 2 عند الضرورة، اضبط الإعدادات.
- 3 اطبع المستند.

الطابعة من جهاز محمول

الطابعة من جهاز محمول باستخدام AirPrint

إن ميزة برنامج AirPrint هي حل للطابعة عبر الأجهزة المحمولة يسمح لك بالطباعة مباشرة من أجهزة Apple إلى طابعة تعتمد خدمة AirPrint.

ملاحظات:

- تأكد من أن جهاز Apple والطابعة متصلين بشبكة الاتصال نفسها. إذا كان للشبكة موزعات لاسلكية متعددة، فتأكد من أن كلا الجهازين متصلان بشبكة الاتصال الفرعية نفسها.
- هذا التطبيق مدعوم فقط في بعض أجهزة Apple.

- 1 من جهازك المحمول، حدد مستندًا من مدير الملفات أو قم بتشغيل تطبيق متوافق.

- 2 اضغط على  < طباعة.

- 3 حدد طباعة، ثم اضبط الإعدادات إذا لزم الأمر.

- 4 اطبع المستند.

الطابعة من جهاز محمول باستخدام Wi-Fi Direct®

Wi-Fi Direct® هي عبارة عن خدمة طباعة تتيح لك الطباعة باستخدام أي طابعة مزودة بخدمة Wi-Fi Direct.

ملاحظة: تأكد من أن الجهاز المحمول متصل بشبكة اتصال الطابعة اللاسلكية. للحصول على المزيد من المعلومات، انظر [العبارة "توصيل جهاز محمول بالطابعة" على الصفحة 10](#).



الوظيفة	منفذ الطابعة	
قم بتوصيل المزيد من الأجهزة (الهاتف أو جهاز الرد على المكالمات) بالطابعة ثم بخط الهاتف. استخدم هذا المنفذ إذا لم يكن لديك خط فاكس مخصص للطابعة وإذا كانت طريقة التوصيل هذه مدعومة في بلدك أو منطقتك.	منفذ EXT	1
صل الطابعة بشكل صحيح بخط هاتف نشط عبر مقبس حائط قياسي (RJ-11) أو مرشح DSL أو مهائي VoIP أو أي مهائي آخر يسمح لك بالوصول إلى خط الهاتف لإرسال الفاكسات واستلامها.	منفذ LINE	2
قم بتوصيل الطابعة بكمبيوتر.	منفذ USB الخاص بالطابعة	3
قم بتوصيل الطابعة بشبكة اتصال.	منفذ Ethernet	4
قم بتوصيل الطابعة بمأخذ تيار كهربائي موصل أرضيًا على نحو سليم.	قابس سلك التيار	5

استبدال Toner Cartridge (خرطوشة الحبر)

1 افتح الباب الأمامي.

تحذير—تلف محتمل: للوقاية من التلف الناتج عن التفريغ الإلكتروني، المس أي إطار معدني مكشوف في الطابعة قبل الوصول إلى المناطق الداخلية للطابعة أو لمسها.

2 حدد طابعة، ومن ثم من القائمة المنسدلة التي تتبع القائمة الاتجاه، اختر الطابعة والانتظار.

3 اختر الطابعة السرية، ومن ثم أدخل رقم PIN مكونًا من أربعة أرقام.

4 انقر فوق Print (طابعة).

5 من شاشة الطابعة الرئيسية، حرر مهمة الطابعة. المس **المهام المحجوزة** < تحديد اسم الكمبيوتر الخاص بك < **سري** < تحديد مهمة الطابعة < إدخال رقم PIN < طابعة.

صيانة الطابعة

توصيل الكبلات

تنبيه—خطر التعرض لصدمة كهربائية: لتجنب خطر الإصابة بصدمة كهربائية، لا تقم بإعداد هذا المنتج أو بإجراء أي توصيلات كهربائية أو كبلية، مثل كابل الطاقة أو ميزة الفاكس أو الهاتف، أثناء العواصف الرعدية.

تنبيه—احتمال التعرض لإصابة: لتجنب خطر الحريق أو التعرض لصدمة الكهربائية، قم بتوصيل سلك الطاقة بمأخذ التيار الكهربائي مصنف بشكل ملائم وموصل أرضيًا بطريقة صحيحة وقريب من المنتج ويسهل الوصول إليه.

تنبيه—احتمال التعرض لإصابة: لتجنب خطر الحريق أو التعرض لصدمة كهربائية، لا تستخدم إلا سلك التيار المرفق بهذا المنتج أو سلكًا بديلًا معتمدًا من قبل الشركة المصنعة.

تنبيه—احتمال التعرض لإصابة: لتقليل خطر اندلاع حريق، استخدم فقط سلكًا بمعيار 26 AWG أو كابل اتصالات أكبر (RJ-11) عند توصيل هذا المنتج بشبكة اتصال الهاتف العامة. بالنسبة إلى المستخدمين في أستراليا، يجب أن يكون السلك معتمدًا من قبل هيئة الاتصالات والإعلام الأسترالية.

تحذير—تلف محتمل: لتفادي فقدان البيانات أو حدوث عطل ما في الطابعة، لا تلمس كابل USB أو أي مهائي شبكة اتصال لاسلكية أو الطابعة في المناطق الموضحة أثناء عملية الطابعة.

1 من جهازك المحمول، شغل تطبيقًا متوافقًا أو حدد مستندًا من مدير الملفات.

2 وفقًا لطرز جهازك المحمول، نفذ أحد الإجراءات التالية:

• اضغط على < طابعة.

• اضغط على < طابعة.

• اضغط على < طابعة.

3 حدد طابعة، ثم اضبط الإعدادات إذا لزم الأمر.

4 اطبع المستند.

طباعة المهام السرية والمهام المحجوزة الأخرى

لمستخدمي نظام التشغيل Windows

1 بعد فتح أحد المستندات، انقر فوق ملف < طابعة.

2 حدد طابعة، ومن ثم انقر فوق الخصائص أو التفضيلات أو الخيارات أو إعداد.

3 انقر فوق الطابعة والتوقف.

4 حدد استخدام الطابعة والتوقف، ثم عيّن اسم مستخدم.

5 حدد نوع مهمة الطابعة (سرية أو متكررة أو محجوزة أو تحقق).

إذا قمت بتحديد سري، عندئذ قم بتأمين مهمة الطابعة برقم تعريف شخصي (PIN).

6 انقر فوق موافق أو طابعة.

7 من شاشة الطابعة الرئيسية، حرر مهمة الطابعة.

• لمهام الطابعة السرية، المس **المهام المحجوزة** < تحديد اسم المستخدم الخاص بك < **المهام السرية** < إدخال رقم PIN < تحديد مهمة الطابعة < تهيئة الإعدادات < طابعة.

• لمهام الطابعة الأخرى، المس **المهام المحجوزة** < تحديد اسم المستخدم الخاص بك < تحديد مهمة الطابعة < تهيئة الإعدادات < طابعة.

لمستخدمي نظام التشغيل Macintosh

استخدام AirPrint

1 أثناء فتح أحد المستندات، اختر File (ملف) < Print (طابعة).

2 حدد طابعة، ومن ثم من القائمة المنسدلة التي تتبع القائمة الاتجاه، اختر طابعة PIN.

3 قم بتمكين الطابعة باستخدام رقم PIN، ثم أدخل رقم PIN مكونًا من أربعة أرقام.

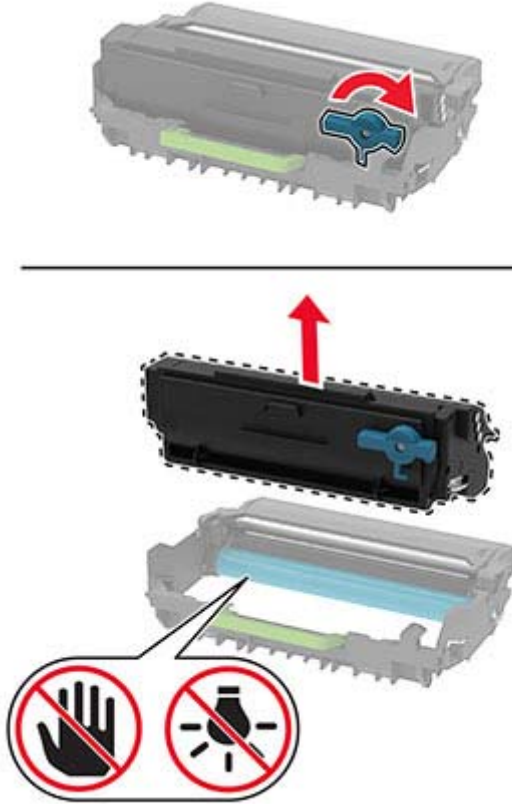
4 انقر فوق Print (طابعة).

5 من شاشة الطابعة الرئيسية، حرر مهمة الطابعة. المس **المهام المحجوزة** < تحديد اسم المستخدم الخاص بك < **المهام السرية** < إدخال رقم PIN < تحديد مهمة الطابعة < طابعة.

استخدام برنامج تشغيل الطابعة

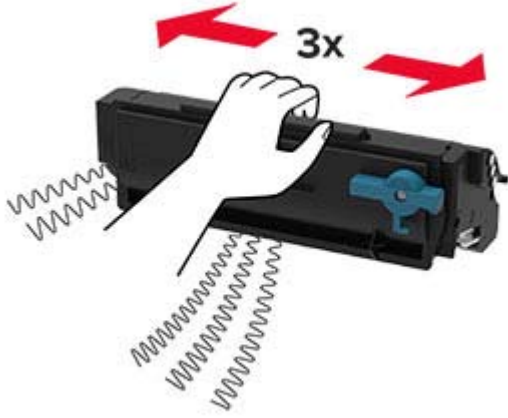
1 أثناء فتح أحد المستندات، اختر File (ملف) < Print (طابعة).

تحذير—تلف محتمل: لا تلمس أسطوانة موصل الصور. فقد يؤثر فعل ذلك على جودة مهام الطباعة في المستقبل.

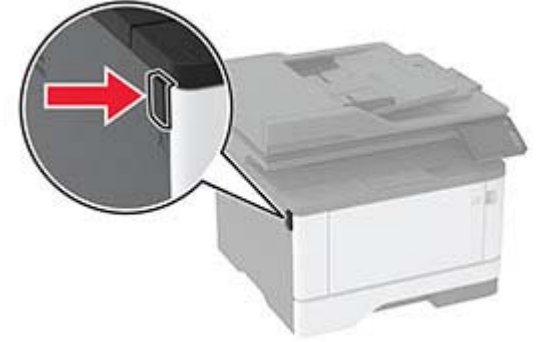
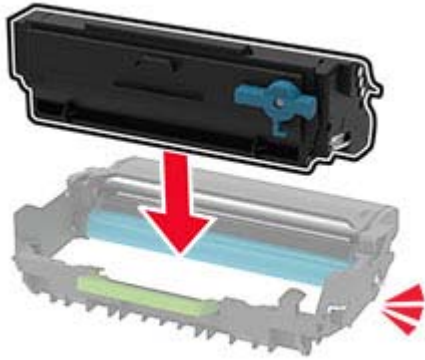


4 قم بفك عبوة خرطوشة الحبر الجديدة.

5 رج الخرطوشة لإعادة توزيع مسحوق الحبر.



6 أدخل خرطوشة مسحوق الحبر الجديدة في وحدة التصوير حتى تسمع صوت استقرارها في مكانها.



2 أخرج وحدة التصوير.



3 قم بلف المزلاج الأزرق، ثم قم بإزالة خرطوشة مسحوق الحبر المستعملة من وحدة التصوير.

تحذير—تلف محتمل: لا تعرض وحدة التصوير للضوء المباشر لفترة تزيد عن 10 دقائق. قد يتسبب التعرض للضوء لمدة طويلة في حدوث مشكلات في جودة الطباعة.

7 أدخل وحدة التصوير.



8 أغلق الباب.

تنظيف الماسحة الضوئية

1 افتح غطاء الماسحة الضوئية.



2 امسح المناطق التالية بواسطة قطعة قماش مبللة وناعمة وخالية من الوبر:

• لوحة زجاج وحدة تغذية المستندات التلقائية (ADF)

ملاحظة: في بعض طرازات الطابعات، يحتوي هذا الموقع على زجاج لوحدة تغذية المستندات التلقائية (ADF) بدلاً من لوحة.



• لوحة زجاج الماسحة الضوئية



• زجاج وحدة تغذية المستندات التلقائية (ADF)



• زجاج الماسحة الضوئية



3 أغلق غطاء الماسحة الضوئية.

تحميل الأدراج

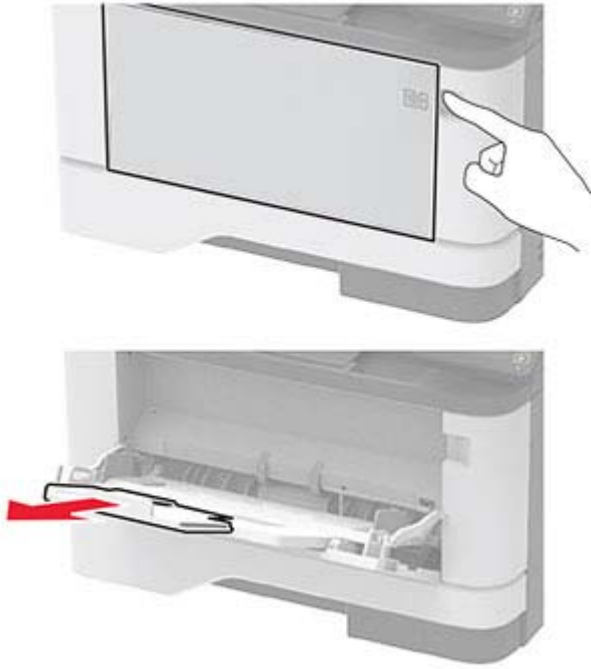
1 قم بإزالة الدرج.

ملاحظة: لتجنب انحشار الورق، لا تقم بإزالة الدرج عندما تكون الطابعة مشغولة.



تحميل وحدة التغذية المتعددة الأغراض

1 قم بفتح وحدة التغذية متعددة الأغراض.



2 قم بثني حواف الورق وتثبيتها وتسويتها قبل التحميل.

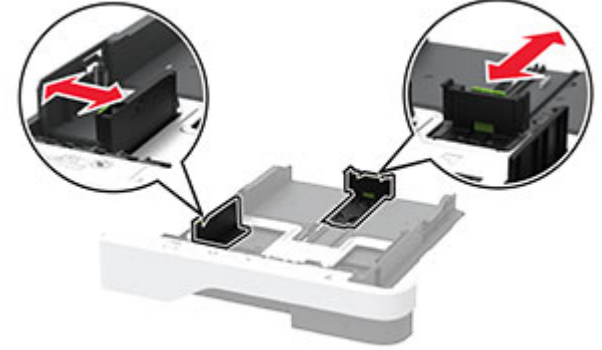


3 قم بتحميل الورق بحيث يكون الوجه القابل للطباعة موجهاً إلى الأعلى.

ملاحظات:

- حمل الورق ذا الرأسية بحيث يكون وجهه لأعلى مع توجيه الرأسية نحو الجزء الخلفي للطباعة للطباعة على وجه واحد.
- حمل الورق ذا الرأسية بحيث يكون وجهه لأسفل مع توجيه الرأسية نحو مقدمة الطباعة للطباعة على الوجهين.
- قم بتحميل المغلفات بحيث يكون اللسان موجهاً إلى الأسفل على الجانب الأيسر.

2 اضبط الموجهات لتتطابق مع حجم الورق الذي تقوم بتحميله.



3 قم بثني حواف الورق وتثبيتها وتسويتها قبل التحميل.



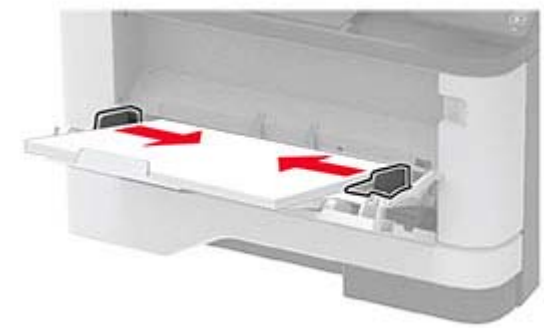
4 قم بتحميل حزمة الورق بحيث يكون الوجه القابل للطباعة موجهاً للأسفل، ثم تأكد من ملائمة وضعية الموجهات بإحكام تجاه الورق.

ملاحظات:

- قم بتحميل الورق ذي الرأسية بحيث يكون وجهه لأسفل مع توجيه الرأسية نحو مقدمة الدرج للطباعة على وجه واحد.
- قم بتحميل الورق ذي الرأسية بحيث يكون وجهه لأعلى مع توجيه الرأسية نحو خلفية الدرج للطباعة على الوجهين.
- لا تحرك الورق داخل الدرج.
- لتفادي انحناس الورق، تأكد من أن ارتفاع رزمة الورق لم يتعد مؤشر الحد الأقصى لتعبئة الورق.

تحذير-تلف محتمل: لا تستخدم أطرافًا تحمل طابع أو مشابه أو دبابيسًا أو إبريما أو نوافذ العناوين أو بطاقة مغلفة أو مواد لاصقة ذاتية اللصق.

4 اضبط الموجه ليتطابق مع حجم الورق الذي تقوم بتحميله.



5 من لوحة التحكم، عيّن حجم الورق ونوعه لي مطابقا الورق الذي تم تحميله.

تعيين حجم الورق ونوعه

1 من الشاشة الرئيسية، انتقل إلى:

الإعدادات > الورق > تهينة الدرج > حجم/نوع الورق > حدد مصدر ورق

2 قم بتعيين حجم الورق ونوعه.

تنصيب برنامج الطابعة

ملاحظات:

- يكون برنامج تشغيل الطابعة مضمناً في حزمة مثبت البرنامج.
- بالنسبة إلى أجهزة كمبيوتر Macintosh مع الإصدار 10.7 أو إصدار أحدث منه لنظام التشغيل macOS، لا تحتاج إلى تثبيت برنامج التشغيل للطابعة على طابعة تعتمد خدمة AirPrint. إذا كنت تريد ميزات طباعة مخصصة، فقم بتنزيل برنامج تشغيل الطابعة.

1 احصل على نسخة من حزمة برنامج تثبيت البرنامج.

- من القرص المضغوط الخاص بالبرنامج المرفق مع طابعتك.
- من موقع الويب الخاص بنا أو من المكان الذي اشتريته منه الطابعة.

2 عليك تشغيل برنامج التنصيب، ثم اتباع الإرشادات التي تظهر على شاشة الكمبيوتر.

تنصيب برنامج تشغيل الفاكس

1 انتقل إلى موقع الويب الخاص بنا أو المكان الذي اشتريته منه الطابعة، ومن ثم احصل على حزمة المثبت.

2 عليك تشغيل برنامج التنصيب، ثم اتباع الإرشادات التي تظهر على شاشة الكمبيوتر.

تحديث البرنامج الثابت

لتحسين أداء الطابعة وإصلاح المشاكل، قم بتحديث برنامج الطابعة الثابت بانتظام.

للحصول على مزيد من المعلومات حول تحديث البرنامج الثابت، اتصل بممثل المبيعات.

1 افتح مستعرض ويب، ثم اكتب عنوان IP الخاص بالطابعة في حقل العنوان.

ملاحظات:

- اعرض عنوان IP للطابعة على الشاشة الرئيسية للطابعة. ويتم عرض عنوان IP في أربع مجموعات من الأرقام المفصولة بنقاط على النحو 123.123.123.123.
- إذا كنت تستخدم خادم وكيل، فقم بتعطيله مؤقتاً لتحميل صفحة الويب بشكل صحيح.

2 انقر فوق الإعدادات > الجهاز > تحديث البرنامج الثابت.

3 نفذ أيًا مما يلي:

- انقر فوق التحقق من وجود تحديثات > أوافق، ابدأ التحديث.
- قم بتحميل ملف التحديث.
- أ ابحث عن ملف تحديث.
- ب انقر فوق تحميل > ابدأ.

إضافة طابعات إلى الكمبيوتر

قبل أن تبدأ، قم بأحد الإجراءات التالية:

- قم بتوصيل الطابعة والكمبيوتر بشبكة الاتصال نفسها. للحصول على مزيد من المعلومات حول توصيل الطابعة بشبكة اتصال، انظر [العبارة "توصيل الطابعة بشبكة اتصال Wi-Fi" على الصفحة 11](#).
- قم بتوصيل الكمبيوتر بالطابعة. لمزيد من المعلومات، انظر [العبارة "توصيل كمبيوتر بالطابعة" على الصفحة 11](#).
- قم بتوصيل الطابعة بالكمبيوتر باستخدام كابل USB. لمزيد من المعلومات، انظر [العبارة "توصيل الكبلات" على الصفحة 6](#).

ملاحظة: كابل USB يُباع منفصلاً.

لمستخدمي نظام التشغيل Windows

1 من كمبيوتر، قم بتثبيت برنامج تشغيل الطابعة.

ملاحظة: لمزيد من المعلومات، انظر [العبارة "تنصيب برنامج الطابعة" على الصفحة 10](#).

2 افتح الطابعات والماسحات الضوئية، ومن ثم انقر فوق إضافة طابعة أو مساحة ضوئية.

3 وفقاً لاتصال الطابعة، قم بأحد الإجراءات التالية:

- حدد طابعة من القائمة، ومن ثم انقر فوق إضافة جهاز.
- انقر فوق إظهار طابعات Wi-Fi Direct، وحدد طابعة، ومن ثم انقر فوق إضافة جهاز.

• انقر فوق الطابعة التي أريدها غير مدرجة، ومن ثم من النافذة إضافة طابعة، قم بما يلي:

أ حدد إضافة طابعة باستخدام عنوان TCP/IP أو اسم مضيف، ومن ثم انقر فوق التالي.

ب في الحقل "اسم المضيف أو عنوان IP"، اكتب عنوان IP الخاص بالطابعة، ومن ثم انقر فوق التالي.

ملاحظات:

– اعرض عنوان IP للطابعة على الشاشة الرئيسية للطابعة. ويتم عرض عنوان IP في أربع مجموعات من الأرقام المفصولة بنقاط على النحو 123.123.123.123.

– إذا كنت تستخدم خادم وكيل، فقم بتعطيله مؤقتاً لتحميل صفحة الويب بشكل صحيح.

ج حدد برنامج تشغيل طابعة، ومن ثم انقر فوق التالي.

د حدد استخدام برنامج تشغيل الطابعة المثبت حالياً (مستحسن)، ومن ثم انقر فوق التالي.

هـ اكتب اسم طابعة، ومن ثم انقر فوق التالي.

و حدد خيار مشاركة طابعة، ومن ثم انقر فوق التالي.

ز انقر فوق Finish (إنهاء).

لمستخدمي نظام التشغيل Macintosh

1 من كمبيوتر، افتح الطابعات والماسحات الضوئية.

2 انقر فوق +، ومن ثم حدد طابعة.

3 من القائمة استخدام، حدد برنامج تشغيل طابعة.

ملاحظات:

- لاستخدام برنامج تشغيل الطابعة الخاص بـ Macintosh، حدد إما **AirPrint** أو **Secure AirPrint**.
- إذا كنت تريد ميزات طباعة مخصصة، فحدد برنامج تشغيل الطابعة الخاص بالشركة المصنعة. لتثبيت برنامج التشغيل، انظر [العبارة "تنصيب برنامج الطابعة" على الصفحة 10](#).

4 إضافة الطابعة.

توصيل جهاز محمول بالطابعة

قبل توصيل جهازك المحمول، تأكد من تهينة Wi-Fi Direct. لمزيد من المعلومات، انظر [العبارة "تهينة Wi-Fi Direct" على الصفحة 11](#).

الاتصال باستخدام Wi-Fi Direct

ملاحظة: تنطبق هذه الإرشادات على الأجهزة المحمولة التي تعمل بنظام Android فقط.

1 من الجهاز المحمول، انتقل إلى قائمة الإعدادات.

2 قم بتمكين Wi-Fi، ومن ثم اضغط على Wi-Fi Direct.

3 حدد اسم Wi-Fi Direct للطابعة.

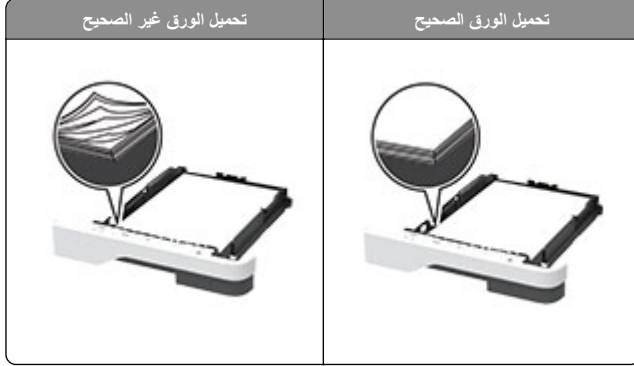
4 قم بتأكيد الاتصال على لوحة التحكم بالطابعة.

التخلص من انحشار الورق

تجنب انحشار الورق

حمل الورق تحميلًا صحيحًا

- تأكد من وضع الورق بشكل مسطح في الدرج.



- لا تقم بتحميل الدرج أو إزالته أثناء إجراء الطابعة للطباعة.
- عدم تحميل كمية ورق أكثر من اللازم. تأكد من أن ارتفاع رزمة الورق لم يتعد مؤشر الحد الأقصى لتعبئة الورق.
- لا تمرر الورق إلى داخل الدرج. حمل الورق على النحو المبين في الرسم التوضيحي.



- تأكد من وضع موجهات الورق بالطريقة الصحيحة ومن أنها لا تضغط بقوة على الورق أو المغلفات.
- ادفع الدرج بإحكام داخل الطابعة بعد تحميل الورق.

استخدام معالج الإعداد اللاسلكي في الطابعة

قبل استخدام المعالج، تأكد من تحديث البرنامج الثابت للطابعة. لمزيد من المعلومات، انظر العبارة "تحديث البرنامج الثابت" على الصفحة 10.

- 1 من الشاشة الرئيسية، المس < إعداد الآن.
- 2 حدد شبكة اتصال Wi-Fi، ثم أدخل كلمة المرور الخاصة بشبكة الاتصال.
- 3 المس Done (تم).

استخدام القائمة الإعدادات في الطابعة

- 1 من الشاشة الرئيسية، المس الإعدادات < شبكة الاتصال/المنافذ < لاسلكي < الإعداد على لوحة الطابعة < اختيار شبكة الاتصال.
 - 2 حدد شبكة اتصال Wi-Fi، ثم أدخل كلمة المرور الخاصة بشبكة الاتصال.
- ملاحظة: لطرازات الطابعة الجاهزة لاستخدام شبكة اتصال Wi-Fi، تظهر مطالبة بإعداد شبكة اتصال Wi-Fi أثناء الإعداد الأولي.

توصيل كمبيوتر بالطابعة

قبل توصيل الكمبيوتر، تأكد من تهيئة Wi-Fi Direct. لمزيد من المعلومات، انظر العبارة "تهيئة Wi-Fi Direct" على الصفحة 11.

لمستخدمي نظام التشغيل Windows

- 1 افتح الطابعات والماسحات الضوئية، ثم انقر فوق إضافة طابعة أو ماسحة ضوئية.
- 2 انقر فوق إظهار طابعات Wi-Fi Direct، ثم حدد اسم Wi-Fi Direct للطابعة.
- 3 من شاشة عرض الطابعة، دُون رقم PIN الخاص بالطابعة المكوّن من ثمانية أرقام.
- 4 أدخل رقم PIN على الكمبيوتر.

ملاحظة: إذا لم يكن برنامج تشغيل الطابعة مثبتًا بالفعل، فسيقوم Windows بتنزيل برنامج التشغيل المناسب.

لمستخدمي نظام التشغيل Macintosh

- 1 انقر فوق رمز الاتصال اللاسلكي، ثم حدد اسم Wi-Fi Direct للطابعة.
- ملاحظة: تتم إضافة السلسلة DIRECT-xy (حيث يكون x و y حرفين عشوائيين) قبل اسم Wi-Fi Direct.
- 2 اكتب كلمة مرور Wi-Fi Direct.

ملاحظة: قم بتحويل الكمبيوتر إلى شبكة اتصاله السابقة بعد قطع الاتصال بشبكة اتصال Wi-Fi Direct.

الاتصال باستخدام Wi-Fi

1 من الجهاز المحمول، انتقل إلى قائمة الإعدادات.

2 اضغط على Wi-Fi، ومن ثم حدد اسم Wi-Fi Direct للطابعة.

ملاحظة: تتم إضافة السلسلة DIRECT-xy (حيث يكون x و y حرفين عشوائيين) قبل اسم Wi-Fi Direct.

3 أدخل كلمة مرور Wi-Fi Direct.

تهيئة Wi-Fi Direct

Wi-Fi Direct® هي تقنية نظير إلى نظير تستند إلى Wi-Fi تسمح للأجهزة اللاسلكية بالاتصال مباشرة بطابعة ممكنة لاستخدام Wi-Fi Direct من دون استخدام نقطة وصول (موجة لاسلكي).

- 1 من الشاشة الرئيسية، المس الإعدادات < شبكة الاتصال/المنافذ < Wi-Fi Direct.
 - 2 قم بتهيئة الإعدادات.
- تمكين Wi-Fi Direct—لتمكين الطابعة من بث شبكة Wi-Fi Direct الخاصة بها.
 - اسم Wi-Fi Direct—لتعيين اسم لشبكة Wi-Fi Direct.
 - كلمة مرور Wi-Fi Direct—لتعيين كلمة المرور للتفاوض على الأمان اللاسلكي عند استخدام اتصال نظير إلى نظير.
 - إظهار كلمة المرور على صفحة الإعداد—إظهار كلمة المرور على صفحة إعداد شبكة الاتصال.
 - قبول طلبات زر الضغط تلقائيًا—السماح للطابعة بقبول طلبات الاتصال تلقائيًا.
- ملاحظة: قبول طلبات زر الضغط تلقائيًا غير آمن.

ملاحظات:

- بشكل افتراضي، لا تكون كلمة مرور شبكة Wi-Fi Direct مرئية على شاشة عرض الطابعة. لإظهار كلمة المرور، قم بتمكين رمز النظرة الخاطفة لكلمة المرور. من الشاشة الرئيسية، المس الإعدادات < الأمان < متنوع < تمكين إظهار كلمة المرور/رمز PIN.
- لمعرفة كلمة مرور شبكة Wi-Fi Direct من دون إظهارها على شاشة عرض الطابعة، من الشاشة الرئيسية، المس الإعدادات < التقارير < شبكة الاتصال < صفحة إعداد الشبكة.

توصيل الطابعة بشبكة اتصال Wi-Fi

قبل أن تبدأ، تأكد من أن:

- مهائم نشط معيّن على تلقائي. من الشاشة الرئيسية، المس الإعدادات < شبكة الاتصال/المنافذ < نظرة عامة حول شبكة الاتصال < مهائم نشط.
- إن كابل Ethernet غير متصل بالطابعة.

استخدم الورق الموصى به

- استخدم الورق أو الوسائط الخاصة الموصى بها فقط.
- لا تقوم بتحميل الورق المثنى أو المبلل أو المطوي أو المفتول.
- قم بثني حواف الورق وتهويتها وتسويتها قبل التحميل.



- لا تستخدم ورق تم قصه أو شذبه باليد.
- لا تخلط الورق ذا الأحجام أو الأوزان أو الأنواع المختلفة في نفس الدرج.
- تأكد من تعيين حجم الورق ونوعه بالشكل الصحيح على الكمبيوتر أو لوحة التحكم الخاصة بالطابعة.
- خزن الورق وفقاً لتوصيات الجهة المصنعة.

تحديد أماكن انحشار الورق

ملاحظات:

- عند تعيين المساعدة على التخلص من الانحشار إلى تشغيل، تُخرج الطابعة صفحات فارغة أو صفحات مطبوعة جزئياً بعد إزالة الصفحة المحشورة. تحقق من المخرجات المطبوعة الخاصة بالصفحات الفارغة.
- عند تعيين إصلاح انحشار الورق إلى تشغيل أو تلقائي، تعيد الطابعة طباعة الصفحات المحشورة.



مواقع الانحشار	
وحدة تغذية المستندات التلقائية	1
حاوية قياسية	2
وحدة التغذية متعددة الاستخدامات	3
الأدراج	4
وحدة طباعة على الوجهين	5
باب خلفي	6

انحشار الورق في وحدة تغذية المستندات التلقائية

- 1 أزل جميع المستندات الأصلية من درج وحدة تغذية المستندات التلقائية (ADF).
- 2 افتح غطاء وحدة تغذية المستندات التلقائية.



3 قم بإزالة الورق المحشور.

ملاحظة: تأكد من إزالة جميع أجزاء الورق المحشورة.



4 أغلق غطاء وحدة تغذية المستندات التلقائية.

انحشار الورق في الحاوية القياسية

- 1 ارفع الماسحة الضوئية، ثم أزل الورق المنحشر.

ملاحظة: تأكد من إزالة جميع أجزاء الورق المحشورة.



2 أخفض الماسحة الضوئية.

انحسار الورق داخل وحدة التغذية متعددة الأغراض

1 أزل الورق من وحدة التغذية متعددة الأغراض.



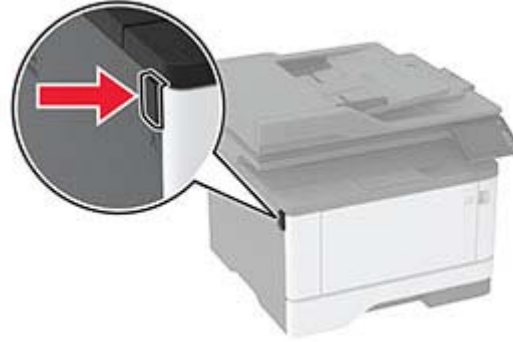
2 قم بإزالة الورق المحشور.

ملاحظة: تأكد من إزالة جميع أجزاء الورق المحشورة.

3 أغلق وحدة التغذية متعددة الأغراض.

4 افتح الباب الأمامي.

تحذير—تلف محتمل: للوقاية من التلف الناتج عن التفريغ الإلكتروني، المس أي إطار معدني مكشوف في الطابعة قبل الوصول إلى المناطق الداخلية للطابعة أو لمسها.



5 أخرج وحدة التصوير.



تحذير—تلف محتمل: لا تعرّض وحدة التصوير للضوء المباشر لفترة تزيد عن 10 دقائق. قد يتسبب التعرض للضوء لمدة طويلة في حدوث مشكلات في جودة الطباعة.

تحذير—تلف محتمل: لا تلمس أسطوانة موصل الصور. فقد يؤثر فعل ذلك على جودة مهام الطباعة في المستقبل.



6 قم بإزالة الورق المحشور.

تنبيه—سطح ساخن: قد يكون الجزء الداخلي من الطابعة ساخناً. للحد من خطر التعرض للإصابة من أحد المكونات الساخنة، اترك السطح ليبرد قبل ملامسته.

ملاحظة: تأكد من إزالة جميع أجزاء الورق المحشورة.

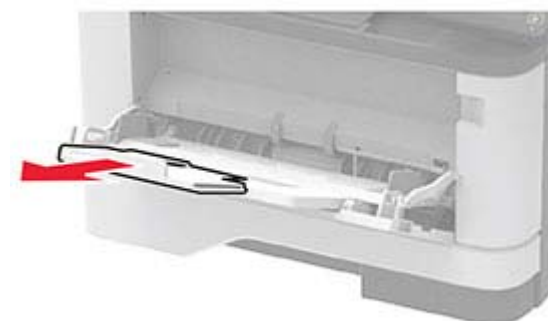


7 أدخل وحدة التصوير.

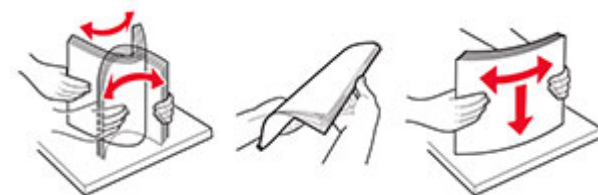


8 أغلق الباب.

9 قم بفتح وحدة التغذية متعددة الأغراض.



10 قم بثني حواف الورق وتهويتها وتسويتها قبل التحميل.



11 أعد تحميل الورق.



انحشار الورق في الأدراج

1 قم بإزالة الدرج.



2 افتح الباب الأمامي.

تحذير—تلف محتمل: للوقاية من التلف الناتج عن التفريغ الإلكتروني، المس أي إطار معدني مكتشف في الطابعة قبل الوصول إلى المناطق الداخلية للطابعة أو لمسها.



3 أخرج وحدة التصوير.



تحذير—تلف محتمل: لا تعرض وحدة التصوير للضوء المباشر لفترة تزيد عن 10 دقائق. قد يتسبب التعرض للضوء لمدة طويلة في حدوث مشكلات في جودة الطباعة.

تحذير—تلف محتمل: لا تلمس أسطوانة موصل الصور. فقد يؤثر فعل ذلك على جودة مهام الطباعة في المستقبل.



4 قم بإزالة الورق المحشور.

تنبيه—سطح ساخن: قد يكون الجزء الداخلي من الطباعة ساخنًا. للحد من خطر التعرض للإصابة من أحد المكونات الساخنة، اترك السطح ليبرد قبل ملامسته.

ملاحظة: تأكد من إزالة جميع أجزاء الورق المحشورة.



5 أدخل وحدة التصوير.



6 أغلق الباب الأمامي، ثم أدخل الدرج.

7 افتح باب الوصول الخلفي.

تنبيه—سطح ساخن: قد يكون الجزء الداخلي من الطباعة ساخنًا. للحد من خطر التعرض للإصابة من أحد المكونات الساخنة، اترك السطح ليبرد قبل ملامسته.



8 قم بإزالة الورق المحشور.

ملاحظة: تأكد من إزالة جميع أجزاء الورق المحشورة.



9 أغلق الباب الخلفي.

10 أزل الدرج الاختياري.



11 قم بإزالة الورق المحشور.

ملاحظة: تأكد من إزالة جميع أجزاء الورق المحشورة.



12 قم بإدخال الدرج.

انحشار الورق بوحدة الطباعة على الوجهين

1 افتح الباب الأمامي.

تحذير—تلف محتمل: للوقاية من التلف الناتج عن التفريغ الإلكتروني، المس أي إطار معدني مكشوف في الطباعة قبل الوصول إلى المناطق الداخلية للطباعة أو لمسها.



2 أخرج وحدة التصوير.



5 أغلق الباب.

تحذير—تلف محتمل: لا تعرض وحدة التصوير للضوء المباشر لفترة تزيد عن 10 دقائق. قد يتسبب التعرض للضوء لمدة طويلة في حدوث مشكلات في جودة الطباعة.

تحذير—تلف محتمل: لا تلمس أسطوانة موصل الصور. فقد يؤثر فعل ذلك على جودة مهام الطباعة في المستقبل.



3 قم بإزالة الورق المحشور.

تنبيه—سطح ساخن: قد يكون الجزء الداخلي من الطابعة ساخناً. للحد من خطر التعرض للإصابة من أحد المكونات الساخنة، اترك السطح ليبرد قبل ملامسته.

ملاحظة: تأكد من إزالة جميع أجزاء الورق المحشورة.



4 أدخل وحدة التصوير.

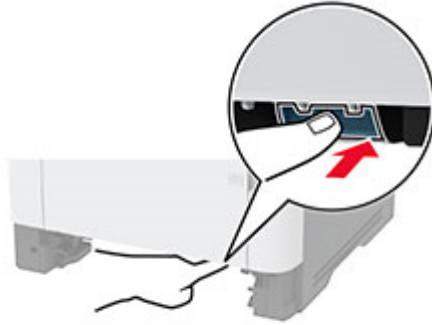


5 أغلق الباب.

6 قم بإزالة الدرج.



7 ادفع مزلاج وحدة الطباعة على الوجهين لفتح وحدة الطباعة على الوجهين.



8 قم بإزالة الورق المحشور.

ملاحظة: تأكد من إزالة جميع أجزاء الورق المحشورة.

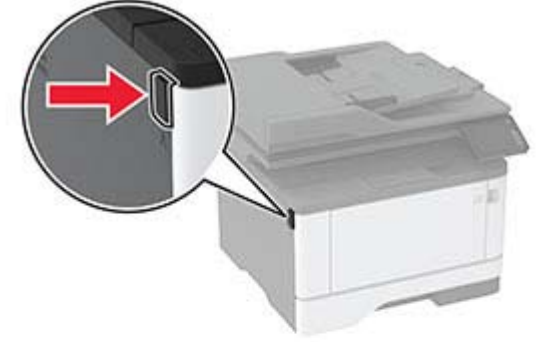


9 أغلق وحدة الطباعة على الوجهين.

انحشار الورق عند الباب الخلفي

1 افتح الباب الأمامي.

تحذير—تلف محتمل: للوقاية من التلف الناتج عن التفريغ الإلكتروني، المس أي إطار معدني مكشوف في الطابعة قبل الوصول إلى المناطق الداخلية للطابعة أو لمسها.



2 أخرج وحدة التصوير.



تحذير—تلف محتمل: لا تعرض وحدة التصوير للضوء المباشر لفترة تزيد عن 10 دقائق. قد يتسبب التعرض للضوء لمدة طويلة في حدوث مشكلات في جودة الطباعة.

تحذير—تلف محتمل: لا تلمس أسطوانة موصل الصور. فقد يؤثر فعل ذلك على جودة مهام الطباعة في المستقبل.



3 افتح باب الوصول الخلفي.

تنبيه—سطح ساخن: قد يكون الجزء الداخلي من الطابعة ساخناً. للحد من خطر التعرض للإصابة من أحد المكونات الساخنة، اترك السطح ليبرد قبل ملامسته.



4 قم بإزالة الورق المحشور.

ملاحظة: تأكد من إزالة جميع أجزاء الورق المحشورة.



5 أغلق الباب الخلفي.

6 أدخل وحدة التصوير.



7 أغلق الباب الأمامي.