

# IV. Tulostuspalvelinkortin käyttäminen NetWare-ympäristössä

Tässä osassa selitetään, kuinka Print Server Card -kortin asetukset määritetään NetWare 5/4.x- tai 3.x-ympäristössä.

IV. Tulostuspalvelinkortin käyttäminen NetWare-ympäristössä ....	4-1
Tulostaminen NetWare-ympäristössä .....	4-2
Tietoja tulostuspalvelintilasta .....	4-2
Tietoja etätulostustilasta .....	4-3
Tulostaminen NetWare 5/4.x -ympäristössä .....	4-4
Tulostuspalvelinkortin asentaminen NDS-ympäristössä .....	4-4
Asetusten määrittäminen Bindery-ympäristöä varten .....	4-16
Tiedostopalvelimen kautta tulostaminen .....	4-22
Tulostaminen NetWare 3.x -ympäristössä .....	4-23
Tiedostopalvelimen ja Print Server Card -kortin asetusten määrittäminen .....	4-23
Tiedostopalvelimen kautta tulostaminen .....	4-29

# Print Server Card -kortin käyttöopas

## Tulostaminen NetWare-ympäristössä

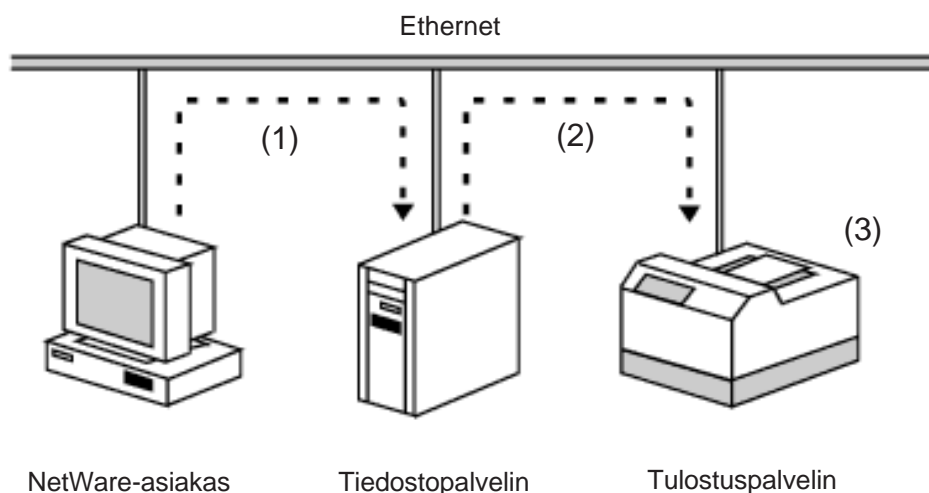
Kun liität Print Server Card -kortin verkkoon, voit tulostaa NetWare-ympäristössä. Kortti tukee sekä tulostuspalvelintilaa että etätulostustilaa. PCONSOLE- ja NICManager-ohjelmien avulla voit määrittää asetukset tiedostopalvelimeen. Ennen kuin tulostuspalvelinkortin asetukset määritetään NICManager-ohjelmalla, on Novell-asiakasohjelma asennettava. Lisäohjeita asetusten määrittämisestä NICManager-ohjelmalla on luvun VII kohdassa NetWare-kohteiden hallinta.

### Tietoja tulostuspalvelintilasta

Kun Print Server Card -kortti toimii tulostuspalvelintilassa, muita tulostuspalvelimia (tiedostopalvelimessa tai muussa tulostuspalvelimena käytettävässä tietokoneessa olevia) ei tarvita. Tulostus suoritetaan kaaviossa kuvatulla tavalla.

1. Tulostustyö lähetetään tausta-ajona NetWare-asiakkaalta tiedostopalvelimeen.
2. Print Server Card -kortti ottaa tulostustyön suoraan tiedostopalvelimesta.
3. Työ tulostetaan.

#### <Tulostusprosessi>



# Print Server Card -kortin käyttöopas

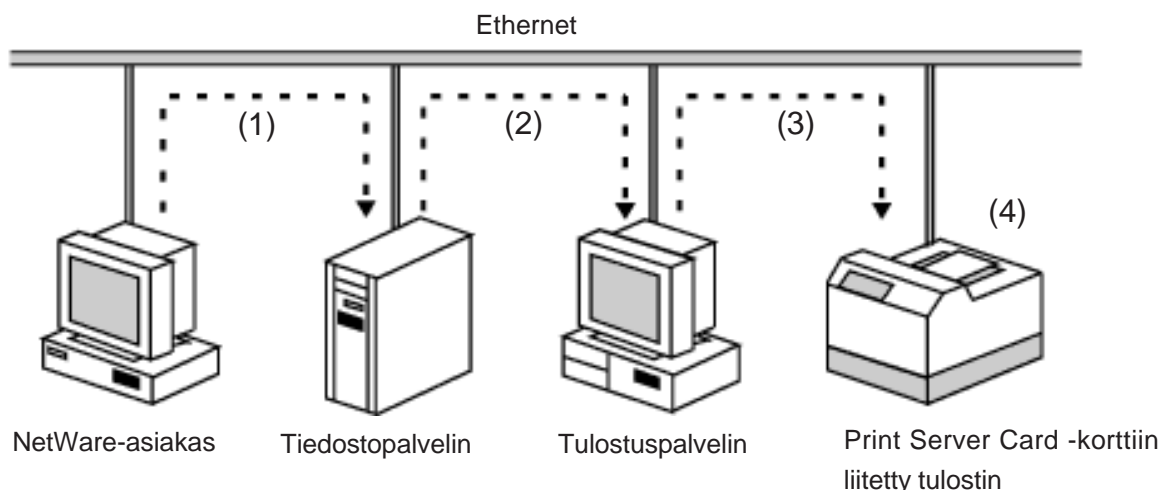
## Tietoja etätulostustilasta

Kun Print Server Card -kortti toimii etätulostustilassa, tarvitaan muu tulostuspalvelin (tiedostopalvelimessa tai muussa tulostuspalvelimena käytettävässä tietokoneessa oleva). Tämä tulostustapa käyttää PSERVER.NLM- tai PSERVER.EXE-menetelmää. Tulostus suoritetaan kaaviossa kuvatulla tavalla.

1. Tulostustyö lähetetään tausta-ajona NetWare-asiakalta tiedostopalvelimeen.
2. Tulostuspalvelin, joka on tiedostopalvelimessa tai muussa tulostuspalvelimena käytettävässä tietokoneessa, ottaa tulostustyön tiedostopalvelimesta.
3. Tulostuspalvelin lähettää työn edelleen Print Server Card -korttiin liitettyyn tulostimeen.
4. Työ tulostetaan.

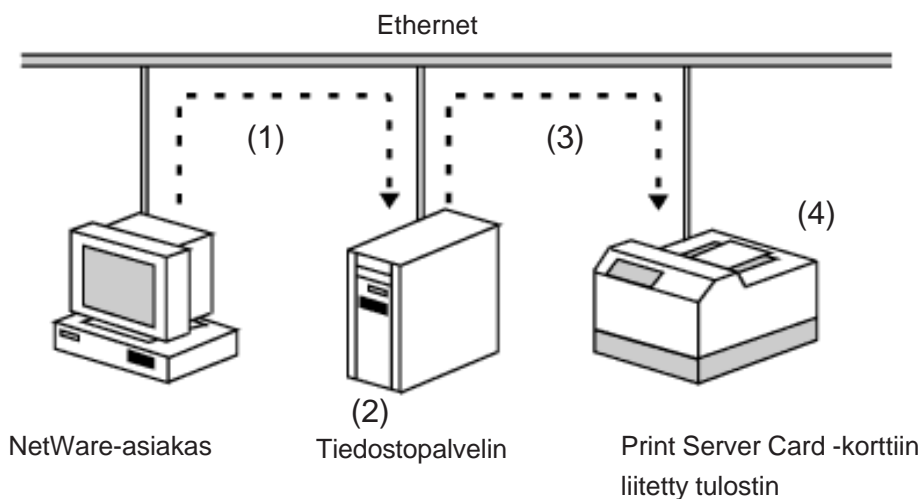
### <PSERVER.EXE>

Tulostuspalvelimena toimii tietokone.



### <PSERVER.NLM>

Tiedostopalvelin toimii myös tulostuspalvelimena.



# Print Server Card -kortin käyttöopas

## Tulostaminen NetWare 5/4.x -ympäristössä

Tässä osassa selitetään, kuinka Print Server Card -kortin asetukset määritetään NetWare 5/4.x -ympäristössä. Tässä oletetaan, että Novell NetWare 5 -tiedostopalvelin on jo luotu ja tietokoneeseen on asennettu Novell-asiakasohjelmisto.



VIHJE

- \* Jonoa ei voi lisätä Microsoft-verkkoasiakas-ohjelman toiminnolla.
- \* Tämä selitys koskee NetWare 5 -versiota. Valikkoikkunat saattavat olla eri versioissa erilaisia.
- \* Määritä asetukset **NICManager**-ohjelmalla. Asenna ohjelma tai käynnistä se valitsemalla **Vakioasennus - Print Server Card User Software**.

## Tulostuspalvelinkortin asentaminen NDS-ympäristössä

Tässä osassa selitetään, kuinka Print Server Card -kortin asetukset määritetään NDS-tilaa käyttävässä NetWare 5 -ympäristössä.

Alla on kuvattu määritettäviä asetuksia. Alla olevat parametrit ovat esimerkkejä.

### \* NetWare 5 -palvelin

Tiedostopalvelimen nimi	LEO
Puun nimi	AQUARIUS
Kontekstin nimi	Scorpio

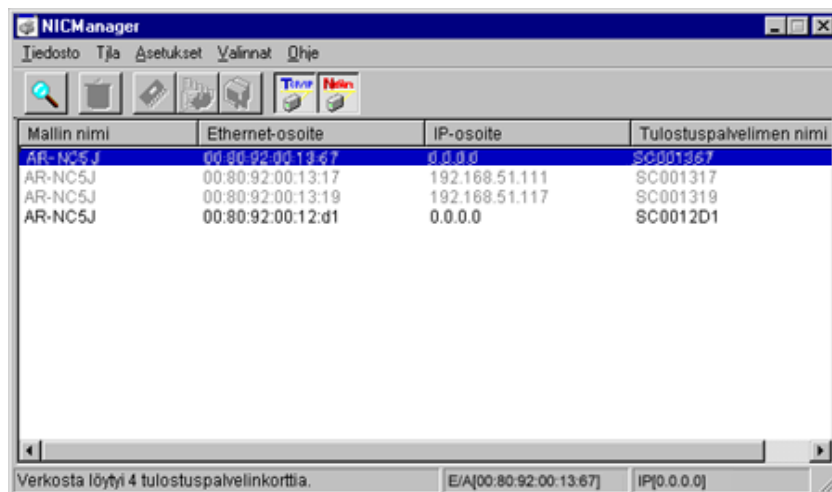
### \* Print Server Card -kortti

Tulostuspalvelimen nimi	PSC-PS
Tulostusportin nimi	PSC-LPT
Tulostusjonon nimi	PSC-Q

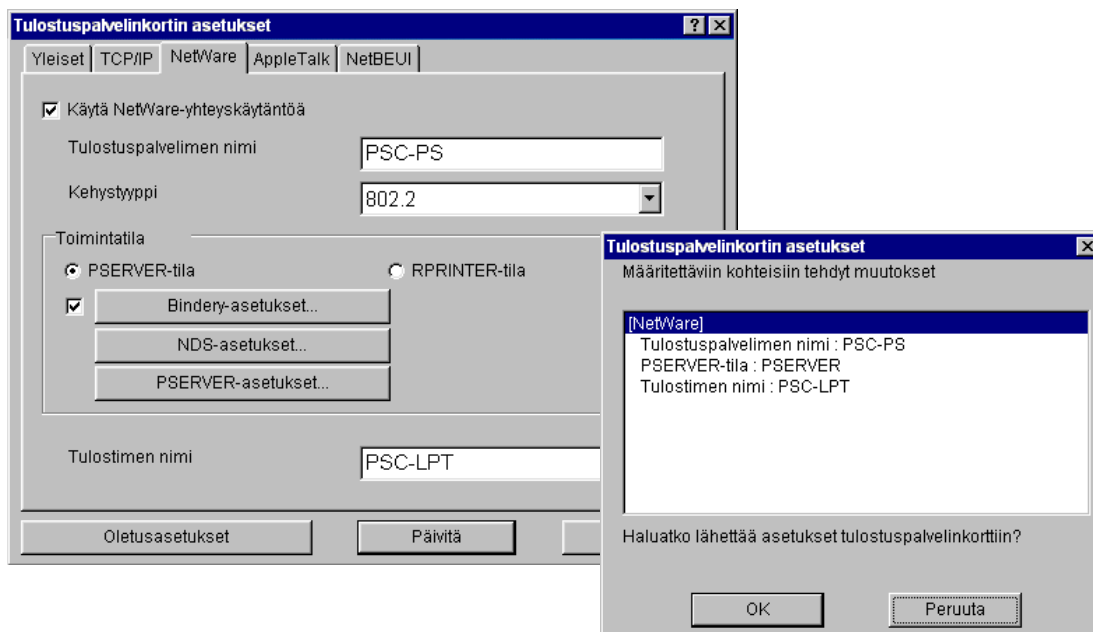
# Print Server Card -kortin käyttöopas

## <Tulostuspalvelinkortin käyttäminen tulostuspalvelintilassa>

1. Avaa NICManager-ohjelma tulostuspalvelinkortin Työkaluista. Näyttöön tulee luettelo verkkoon liitetystä Print Server Card -korteista. Valitse kortti, jonka asetukset haluat määrittää. Kortti, jonka asetuksia ei vielä ole määritetty, näkyy korostettuna. Valitse **Asetukset** ja edelleen **Tulostuspalvelinkortin asetukset**.



2. Valitse Tulostuspalvelinkortin asetukset -ikkunasta **NetWare**. Vaihda tulostuspalvelimen nimi ja tulostimen nimi haluamaksesi. Kun olet muuttanut nimet, napsauta **Päivitä**-painiketta.

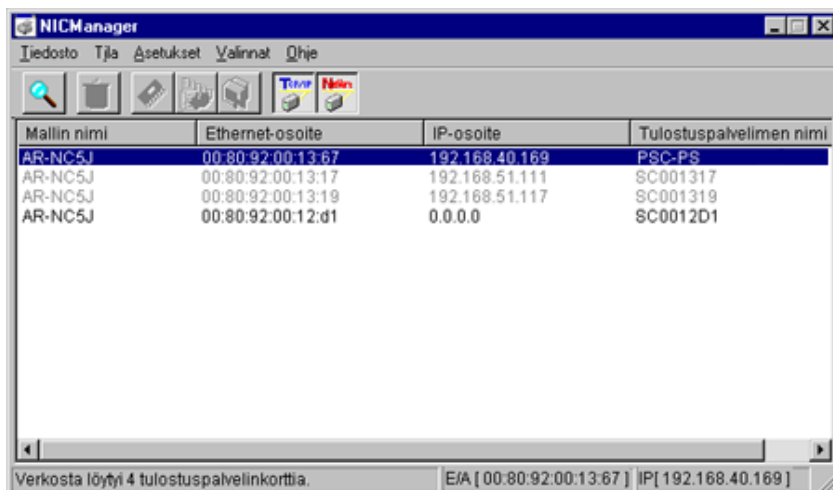


HUOMAUTUS

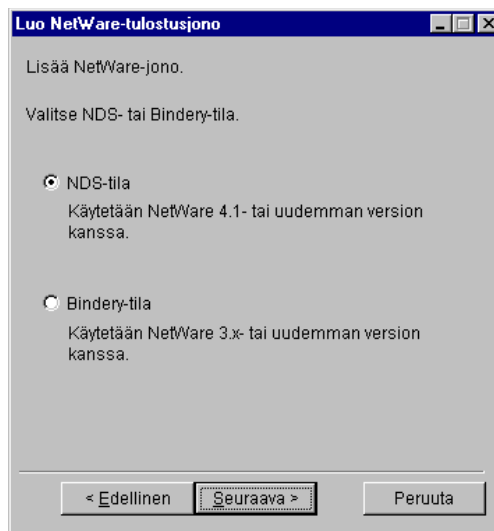
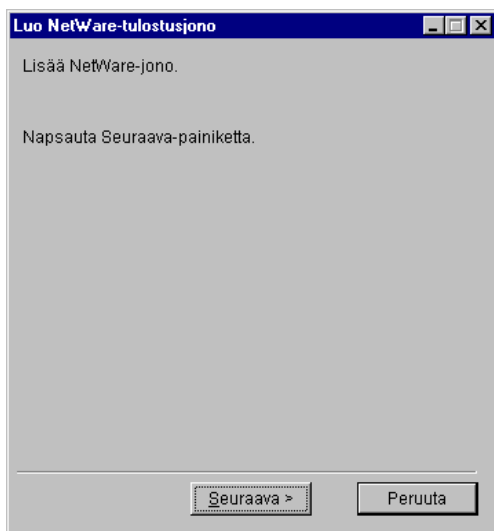
\* Jos haluat muuttaa paketin tyyppiä, salasanaa tai töiden kyselyaikaa, katso lisäohjeita asetusten määrittämisestä NICManager-ohjelmassa luvun VII (Tulostuspalvelinkortin käyttöohjelma) kohdasta Vakioasennus.

# Print Server Card -kortin käyttöopas

3. Kun olet vaihtanut nimen, valitse luettelosta se Print Server Card -kortti, jonka asetukset haluat määrittää. Valitse **Asetukset** ja edelleen **Luo NetWare-jono**.

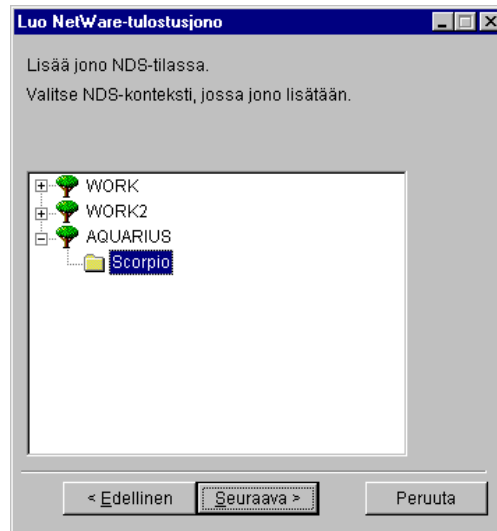


4. Seuraa näytössä annettavia ohjeita. Kun sinua pyydetään valitsemaan NDS- tai Bindery-tila, valitse NDS-tila ja napsauta **Seuraava**-painiketta.

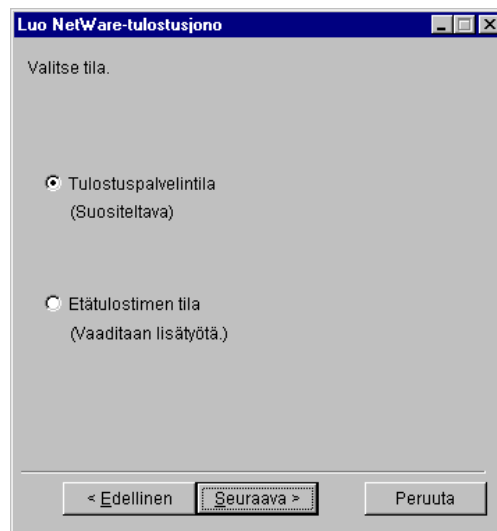


# Print Server Card -kortin käyttöopas

5. Kun olet valinnut NDS-tilan, näyttöön tulee alla oleva ikkuna. Valitse palvelimen puusta sen kontekstin nimi, johon haluat määrittää tulostuspalvelinkortin. Tässä tapauksessa valitsemme Aquarius-puusta Scorpio-kontekstin. Napsauta **Seuraava**-painiketta.

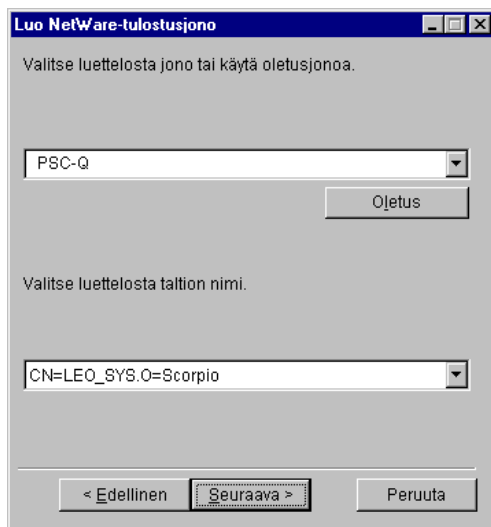


6. Valitse tulostustila. Valitse tulostuspalvelintila ja napsauta **Seuraava**-painiketta.

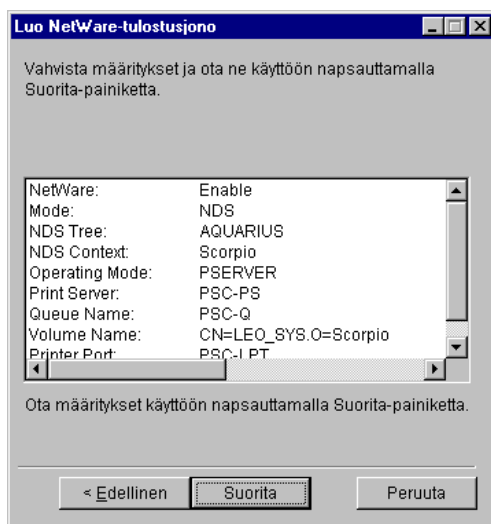


# Print Server Card -kortin käyttöopas

7. Luo jono, jota tulostuspalvelin palvelee. Ikkunassa näkyy oletusjono. Voit vaihtaa oletuksen tilalle haluamasi nimen.



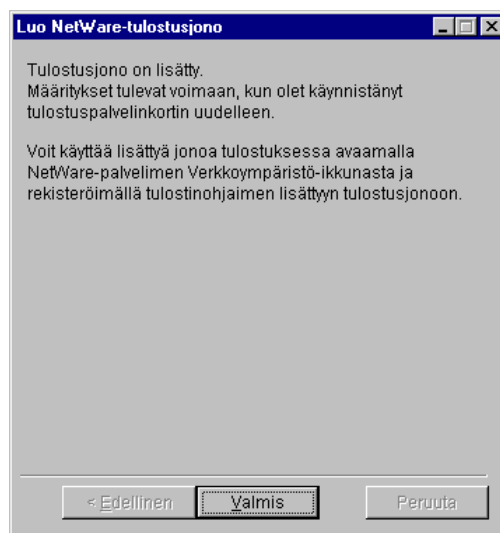
8. Näet luettelon määrittämistäsi asetuksista. Jos et halua tehdä muutoksia, napsauta **Suorita**-painiketta.



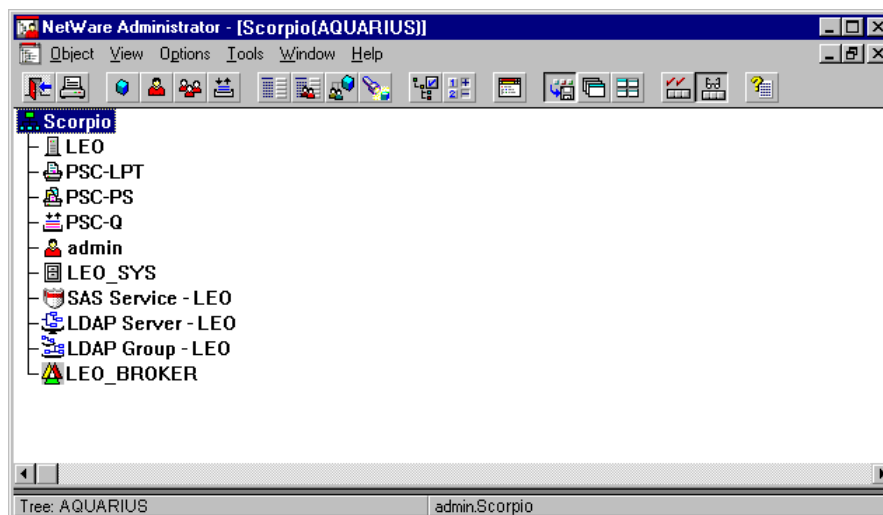


# Print Server Card -kortin käyttöopas

9. Asetukset on määritetty. Napsauta **Valmis**-painiketta. Muista käynnistää Print Server Card -kortti uudelleen ennen tulostamista.



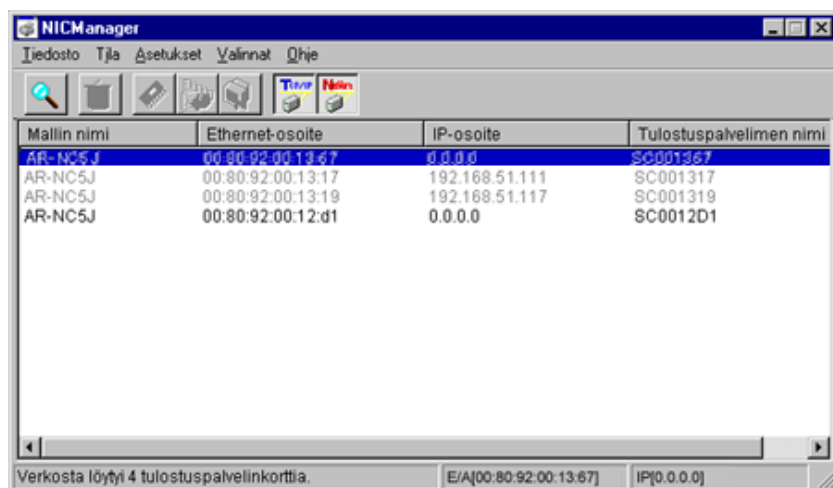
10. Kun asetukset on määritetty, NDS-puussa näkyvät seuraavat asetukset: Tulostuspalvelimen nimi: PCS-PS, Tulostimen nimi: PSC-LPT, Tulostusjonon nimi: PSC-Q.



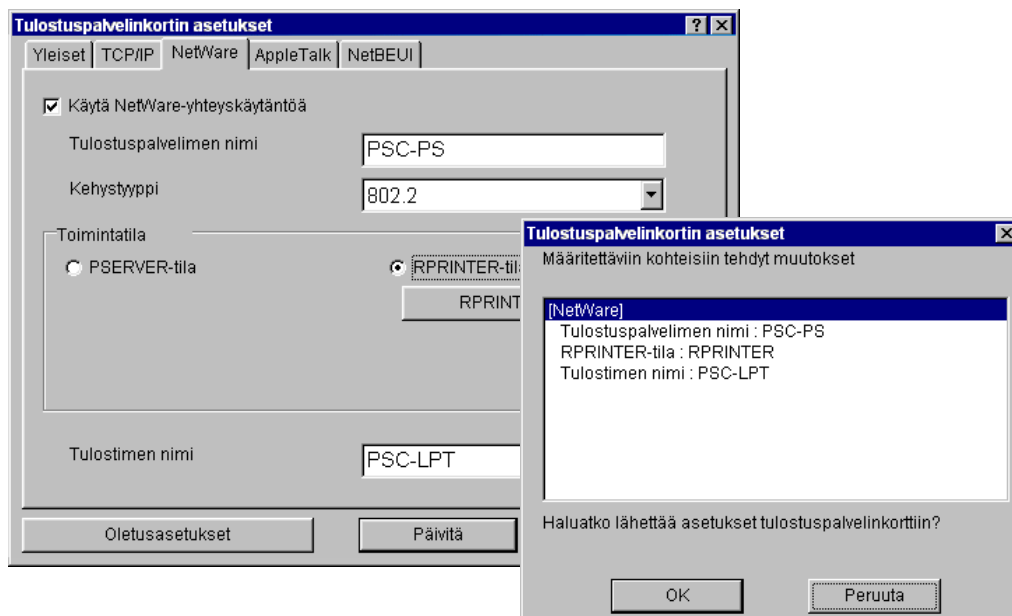
# Print Server Card -kortin käyttöopas

## <Tulostuspalvelinkortin käyttäminen etätulostustilassa>

1. Avaa NICManager-ohjelma tulostuspalvelinkortin Työkaluista. Näyttöön tulee luettelo verkkoon liitetystä Print Server Card -kortista. Kortti, jonka asetuksia ei vielä ole määritetty, näkyy korostettuna. Valitse se kortti, jonka asetukset haluat määrittää. Valitse **Asetukset** ja edelleen **Tulostuspalvelinkortin asetukset**.



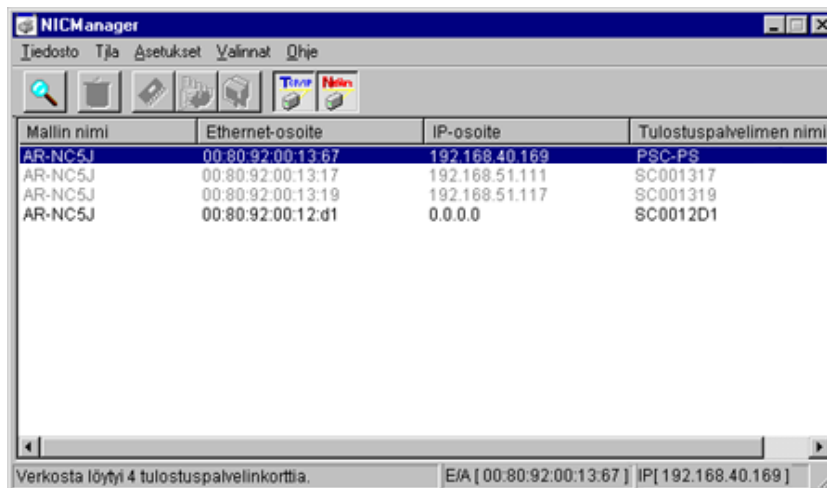
2. Valitse Tulostuspalvelinkortin asetukset -ikkunasta **NetWare**. Vaihda tulostuspalvelimen nimi ja tulostimen nimi haluamaksesi. Kun olet muuttanut nimet, napsauta **Päivitä**-painiketta.



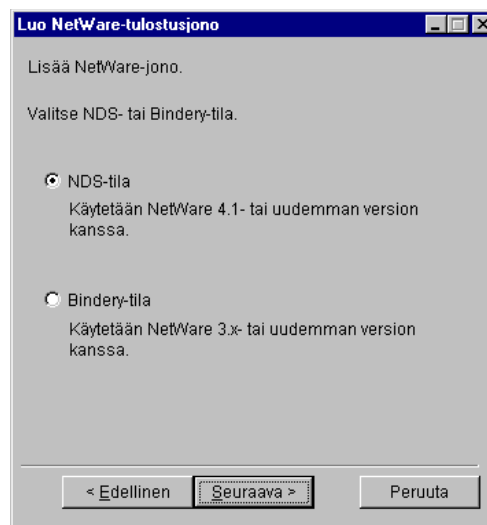
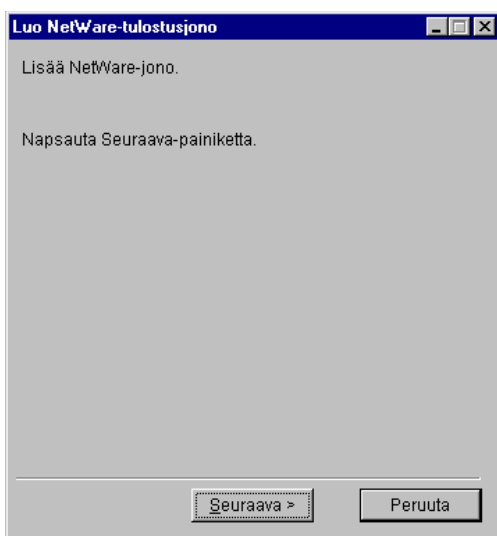
\* Jos haluat muuttaa paketin tyyppiä tai töiden aikakatkaisua, katso lisäohjeita luvun VII (Tulostuspalvelinkortin käyttöohjelma) kohdasta Vakioasennus.

# Print Server Card -kortin käyttöopas

3. Kun olet vaihtanut nimen, valitse luettelosta se Print Server Card -kortti, jonka asetukset haluat määrittää. Valitse **Asetukset** ja edelleen **Luo NetWare-jono**.

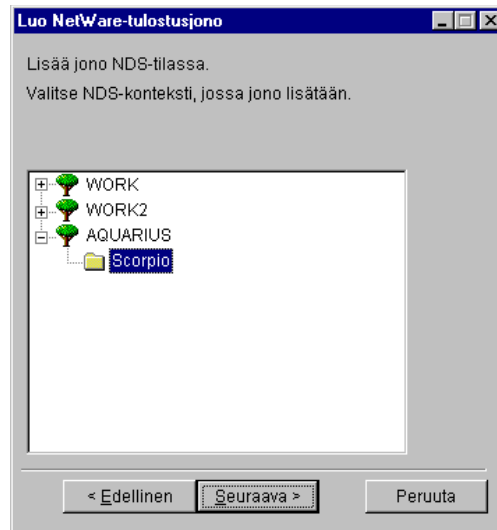


4. Seuraa näytössä annettavia ohjeita. Kun sinua pyydetään valitsemaan NDS- tai Bindery-tila, valitse NDS-tila ja napsauta **Seuraava**-painiketta.

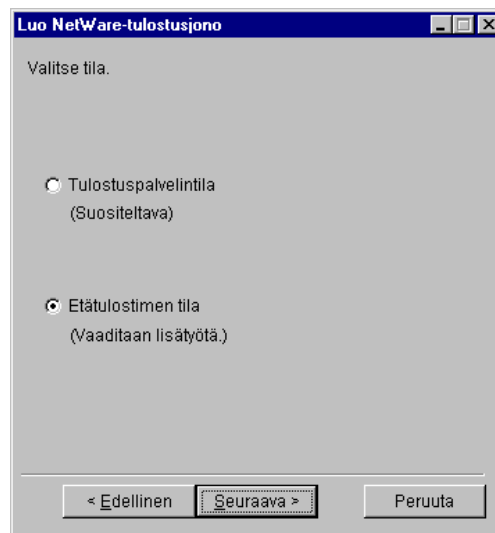


# Print Server Card -kortin käyttöopas

5. Kun olet valinnut NDS-tilan, näyttöön tulee alla oleva ikkuna. Valitse palvelimen puusta sen kontekstin nimi, johon haluat määrittää tulostuspalvelinkortin. Tässä tapauksessa valitsemme AQUARIUS-puusta Scorpio-kontekstin. Napsauta **Seuraava**-painiketta.



6. Valitse tulostustila. Valitse etätulostustila ja napsauta **Seuraava**-painiketta.



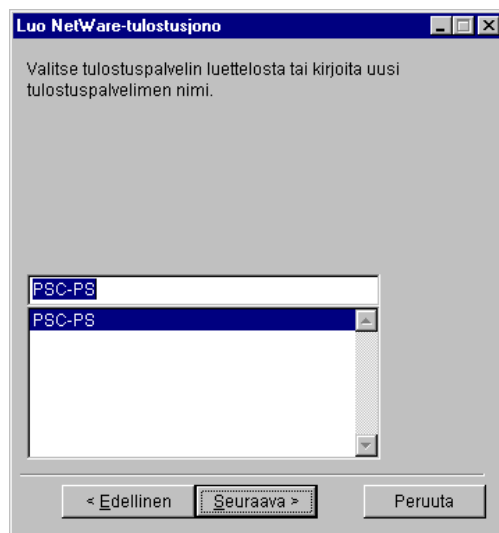
# Print Server Card -kortin käyttöopas

7. Määritä tulostuksessa käytettävä tulostuspalvelin. Jos tulostuspalvelin, jota aiot käyttää, on jo luettelossa, valitse se. Jos haluat luoda uuden tulostuspalvelimen, kirjoita sen nimi.

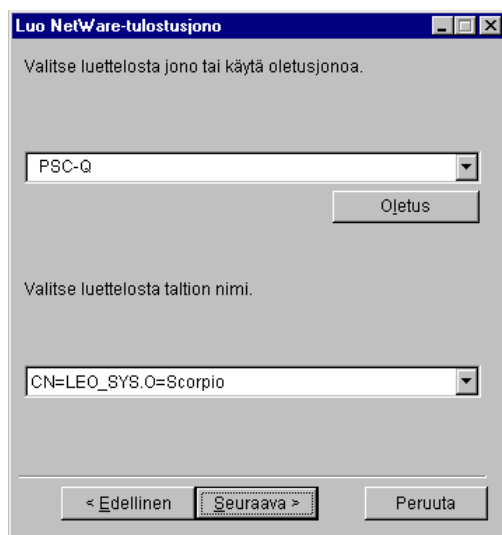


VIHJE

- \* Tulostuspalvelimen nimen ei tarvitse olla sama kuin Print Server Card -kortin tulostuspalvelimen nimi.

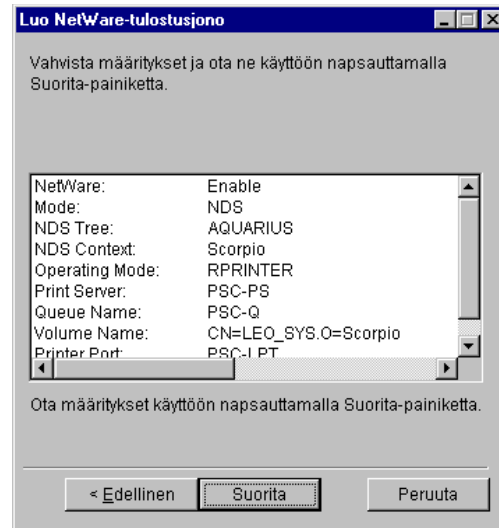


8. Luo jono, jota tulostuspalvelin palvelee. Ikkunassa näkyy oletusjono. Voit vaihtaa oletuksen tilalle haluamasi nimen.

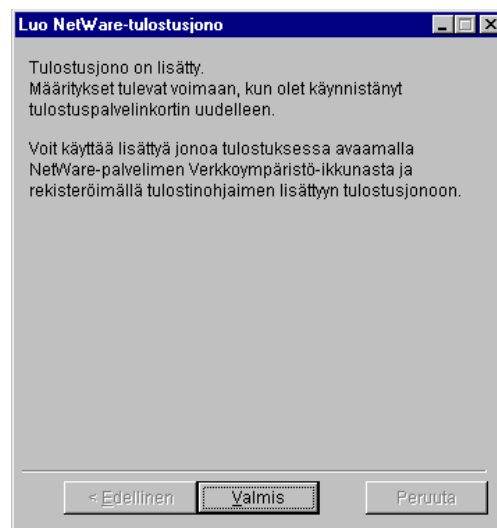


# Print Server Card -kortin käyttöopas

9. Näet luettelon määrittämistäsi asetuksista. Jos et halua tehdä muutoksia, napsauta **Suorita**-painiketta.

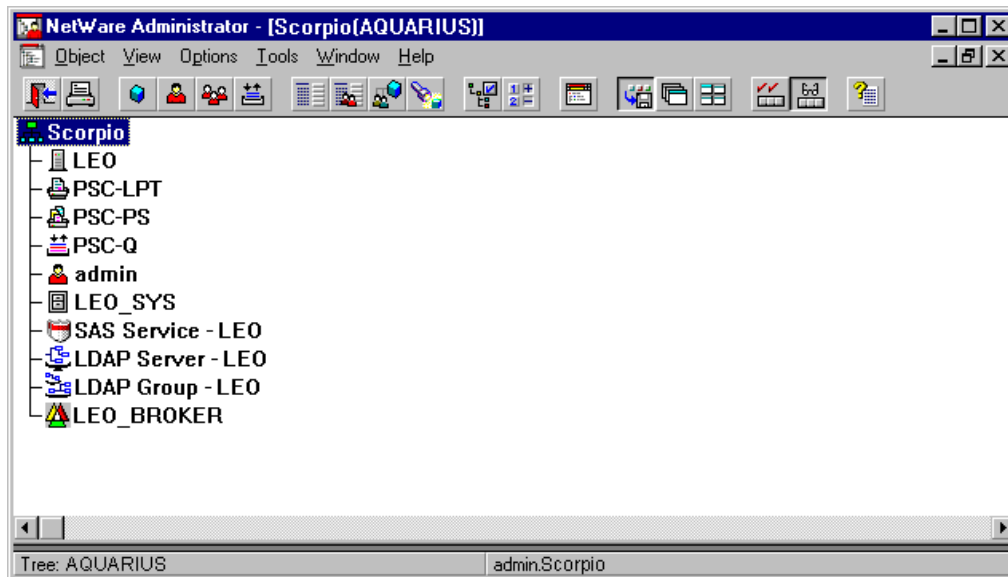


10. Asetukset on määritetty. Napsauta **Valmis**-painiketta. Ennen kuin aloitat tulostamisen, lataa PSERVER NetWare-palvelimeen ja käynnistä Print Server Card -kortti uudelleen.



# Print Server Card -kortin käyttöopas

11. Kun asetukset on määritetty, Novell-asiakasohjelmassa näkyvät seuraavat asetukset: Tulostimen nimi: PSC-LPT, Tulostusjonon nimi: PSC-Q.



# Print Server Card -kortin käyttöopas

## Asetusten määrittäminen Bindery-ympäristöä varten

Tässä osassa selitetään, kuinka Print Server Card -kortin asetukset määritetään Bindery-tilaa käyttävässä NetWare 5 -ympäristössä.

Alla on kuvattu määritettäviä asetuksia. Alla olevat parametrit ovat esimerkkejä.

\* NetWare 5 -palvelin

Tiedostopalvelimen nimi	LEO
-------------------------	-----

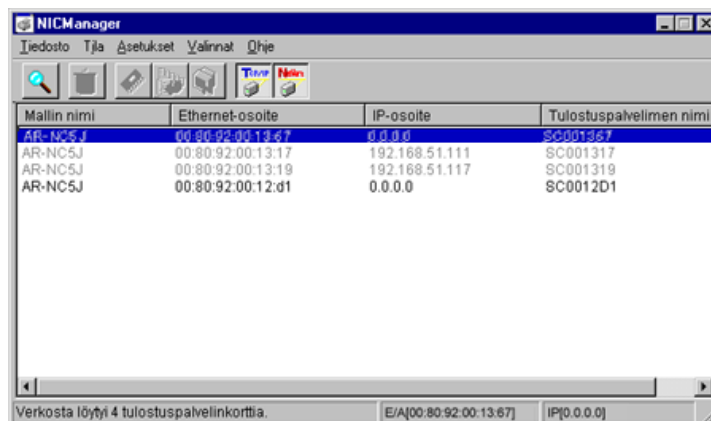
\* Print Server Card -kortti

Tulostuspalvelimen nimi	PSC-PS
Tulostusportin nimi	PSC-LPT
Tulostusjonon nimi	PSC-Q

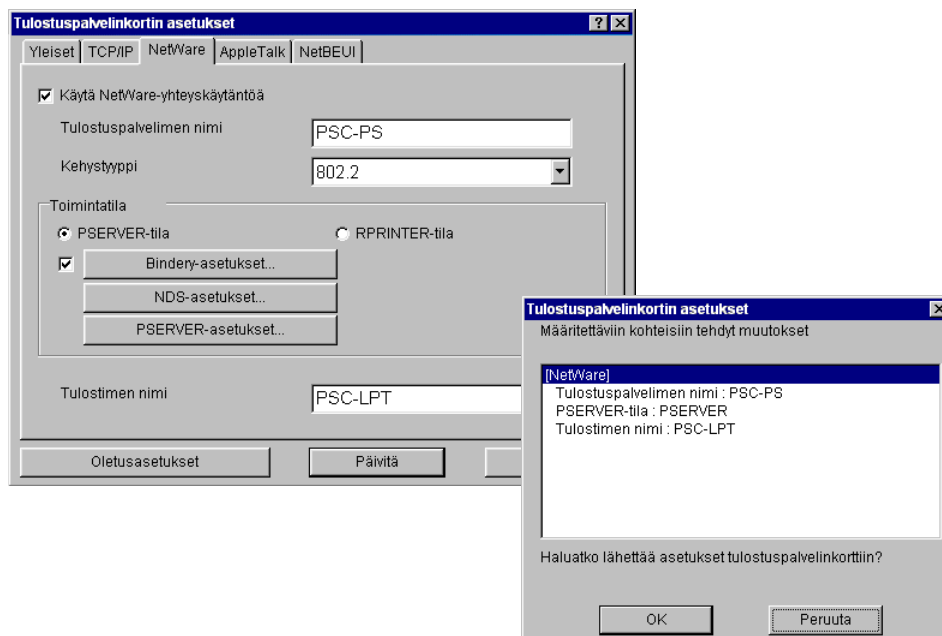


# Print Server Card -kortin käyttöopas

1. Avaa NICManager tulostuspalvelinkortin Työkaluista. Näyttöön tulee luettelo verkkoon liitetyistä Print Server Card -kortteista. Kortti, jonka asetuksia ei vielä ole määritetty, näkyy korostettuna. Valitse se kortti, jonka asetukset haluat määrittää. Valitse **Asetukset** ja edelleen **Tulostuspalvelinkortin asetukset**.



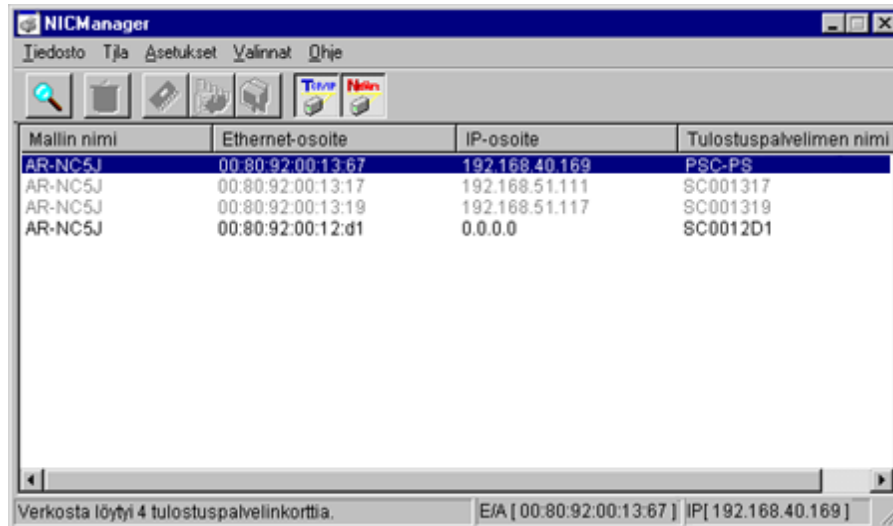
2. Valitse Tulostuspalvelinkortin asetukset -ikkunasta **NetWare**. Vaihda tulostuspalvelimen nimi ja tulostimen nimi haluamaksesi. Kun olet muuttanut nimet, napsauta **Päivitä**-painiketta.



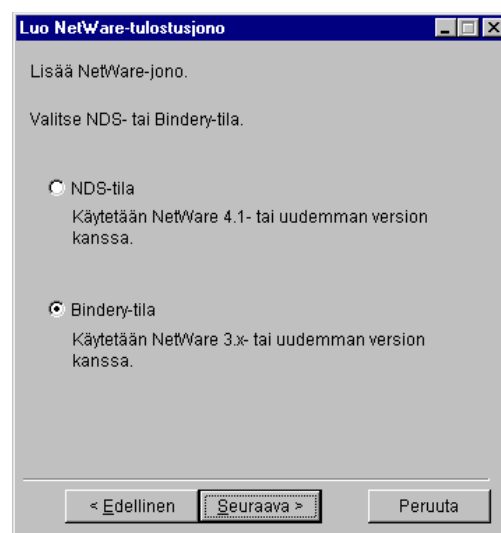
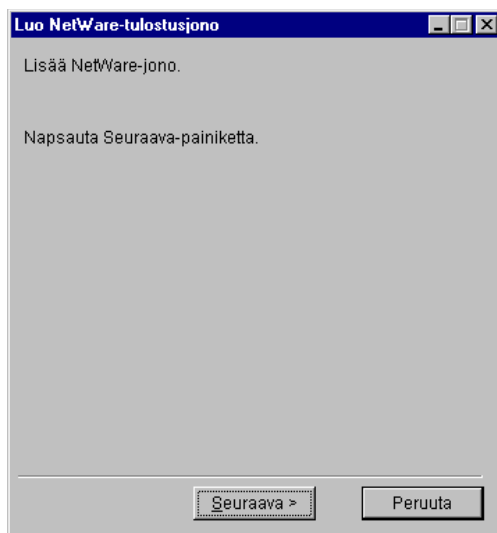
\* Jos haluat muuttaa paketin tyyppiä, salasanaa tai töiden kyselyaikaa, katso lisäohjeita luvun VII (Tulostuspalvelinkortin käyttöohjelma) kohdasta Vakioasennus.

# Print Server Card -kortin käyttöopas

3. Kun olet vaihtanut nimen, valitse luettelosta se Print Server Card -kortti, jonka asetukset haluat määrittää. Valitse **Asetukset** ja edelleen **Luo NetWare-jono**.

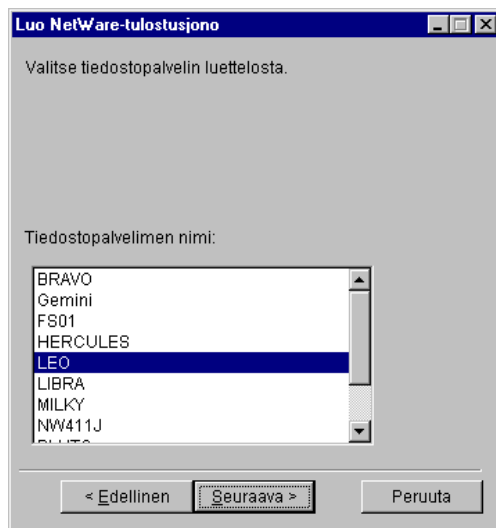


4. Seuraa näytössä annettavia ohjeita. Kun sinua pyydetään valitsemaan NDS- tai Bindery-tila, valitse Bindery-tila ja napsauta **Seuraava**-painiketta.



# Print Server Card -kortin käyttöopas

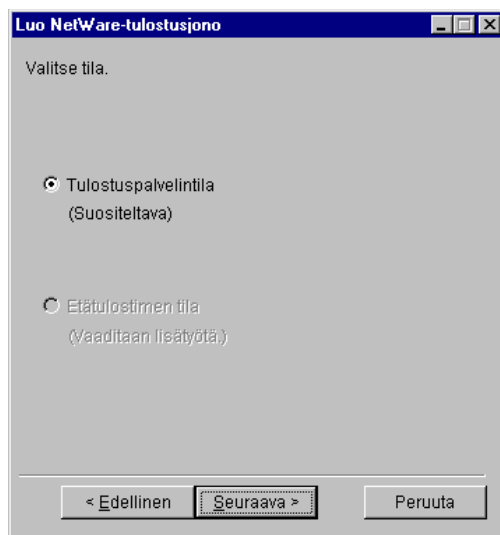
5. Kun olet valinnut Bindery-tilan, näyttöön tulee alla oleva ikkuna. Valitse tiedostopalvelin, johon haluat määrittää Print Server Card -kortin asetukset. Tässä valitaan LEO. Napsauta sitten **Seuraava**-painiketta.



6. Napsauta **Seuraava**-painiketta.

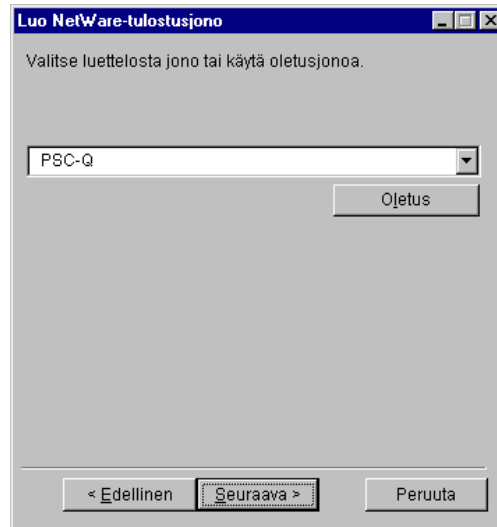


- \* NetWare 4/5 -järjestelmän Bindery-tilassa ei voi valita etätulostustilaa.

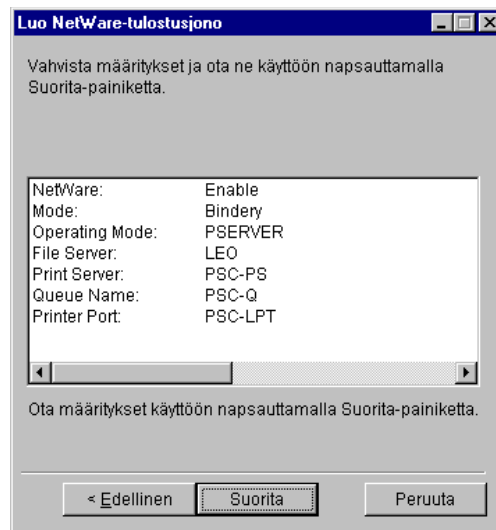


# Print Server Card -kortin käyttöopas

7. Luo jono, jota tulostuspalvelin palvelee. Ikkunassa näkyy oletusjono. Voit vaihtaa oletuksen tilalle haluamasi nimen.

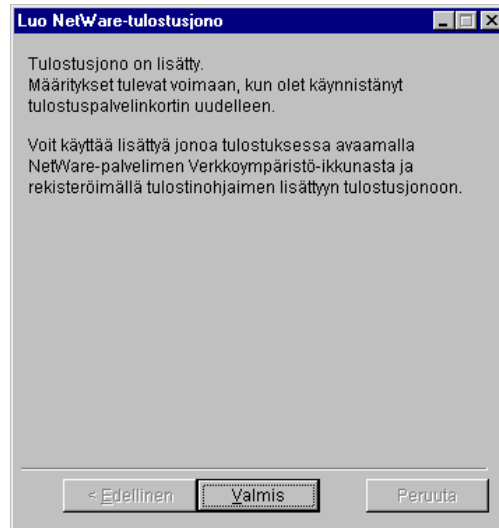


8. Näet luettelon määrittämistäsi asetuksista. Jos et halua tehdä muutoksia, napsauta **Suorita**-painiketta.



# Print Server Card -kortin käyttöopas

9. Asetukset on määritetty. Napsauta **Valmis**-painiketta. Muista käynnistää Print Server Card -kortti uudelleen ennen tulostamista.



# Print Server Card -kortin käyttöopas

## Tiedostopalvelimen kautta tulostaminen

Tässä osassa selitetään, kuinka tulostus Windows 95-, 98- tai Me-käyttöjärjestelmästä määritetään NetWare 5- tai NetWare 4.x -ympäristössä.

### <Tulostinohjaimen asentaminen>

1. Valitse **Käynnistä - Asetukset** ja avaa **Kirjoittimet (Tulostimet)** -ikkuna. Valitse **Lisää kirjoitin**.
2. **Ohjattu kirjoittimen asennus** käynnistyy. Seuraa ohjeita ja valitse **Verkkokirjoitin**.
3. Kun valitset verkkohakemistopolkua tai jonon nimeä, valitse **Selaa**. Näyttöön tulee luettelo verkkoon liitetystä palvelimista. Valitse se palvelin, puun nimi ja kontekstin nimi, johon olet luonut tulostusjonon. Napsauta tulostusjonoa, jota haluat käyttää.
4. Seuraa näytössä annettavia ohjeita. Suorita testitulostus. Jos testi tulostuu oikein, asennus on valmis.

### <Aiemmin luodun tulostinohjaimen käyttäminen>

1. Valitse tulostinohjain, jota haluat käyttää. Avaa ominaisuusikkuna.
2. Valitse **Tiedot - Lisää Portti - Verkko** ja napsauta **Selaa**-painiketta. Näyttöön tulee luettelo verkkoon liitetystä palvelimista. Valitse se palvelin, puun nimi ja kontekstin nimi, johon olet luonut tulostusjonon.
3. Seuraa näytössä annettavia ohjeita. Suorita testitulostus. Jos testi tulostuu oikein, asennus on valmis.

# Print Server Card -kortin käyttöopas

## Tulostaminen NetWare 3.x -ympäristössä

Tässä osassa selitetään, kuinka Print Server Card -kortin asetukset määritetään NetWare 3.x -ympäristössä. Tässä oletetaan, että NetWare 3.x -palvelin on jo luotu.

### Tiedostopalvelimen ja Print Server Card -kortin asetusten määrittäminen

Tässä osassa selitetään, kuinka Print Server Card -kortin asetukset määritetään NetWare 3.x -ympäristössä.

Alla on kuvattu määritettäviä asetuksia. Alla olevat parametrit ovat esimerkkejä.

\* NetWare 3.x -palvelin

Tiedostopalvelimen nimi	PLUTO
-------------------------	-------

\* Print Server Card -kortti

Tulostuspalvelimen nimi	PSC-NIC	(tulostuspalvelintila)
	PSERVER1	(etätulostustila)
Tulostusportin nimi	PSC-PRN	
Tulostusjonon nimi	PSC-Q	



VIHJE



HUOMAUTUS

\* Etätulostustilassa ei tarvitse lisätä *PSEVER1*-määritystä, jos se on jo tehty.

\*Voit myös määrittää asetukset NICManager-ohjelmassa, jos Novell Client32 on asennettu.

# Print Server Card -kortin käyttöopas

1. Kirjaudu tiedostopalvelimeen (PLUTO) asiakasohjelmasta pääkäyttäjän oikeuksilla. Jos käytössä on salasana, anna se kirjautumisen jälkeen.

```
F:\>login PLUTO/supervisor
```



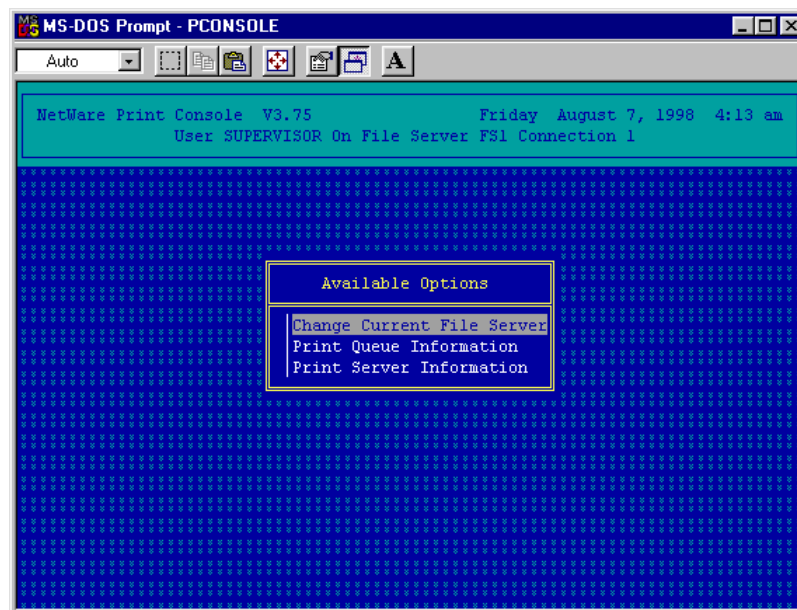
VIHJE

- \* Varmista, että kirjaudut siihen tiedostopalvelimeen, jonka aiot määrittää Print Server Card -kortin *Tiedostopalvelimen nimi* -kohdassa.

2. Käynnistä PCONSOLE.

```
F:\>pconsole
```

Näyttöön tulee käytettävissä olevien vaihtoehtojen ikkuna.



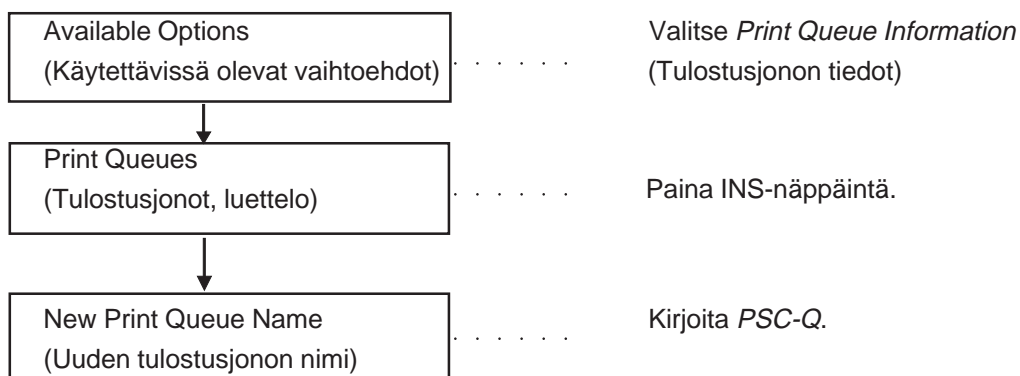


# Print Server Card -kortin käyttöopas

## 3. Lisää tulostusjono.

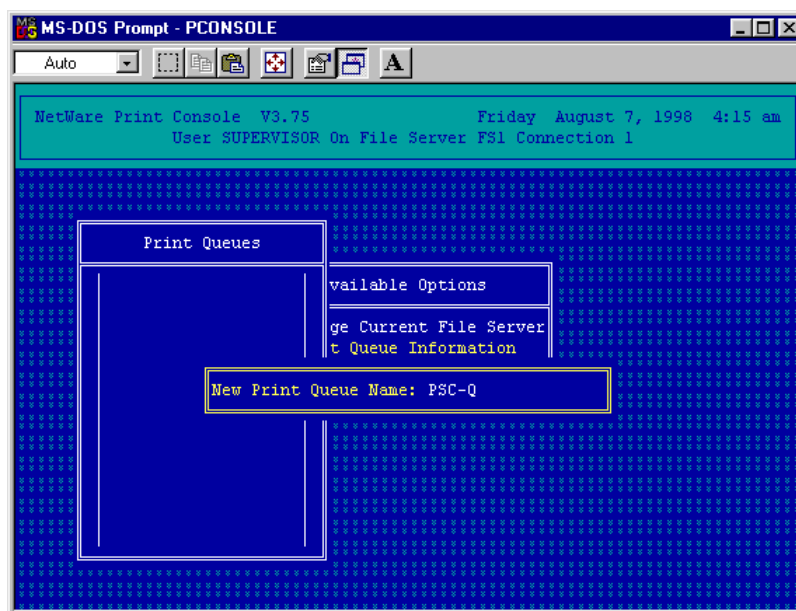
Seuraa alla olevia ohjeita.

### PCONSOLE



HUOMAUTUS

\* Voit palata edelliseen näyttöön painamalla ESC-näppäintä.

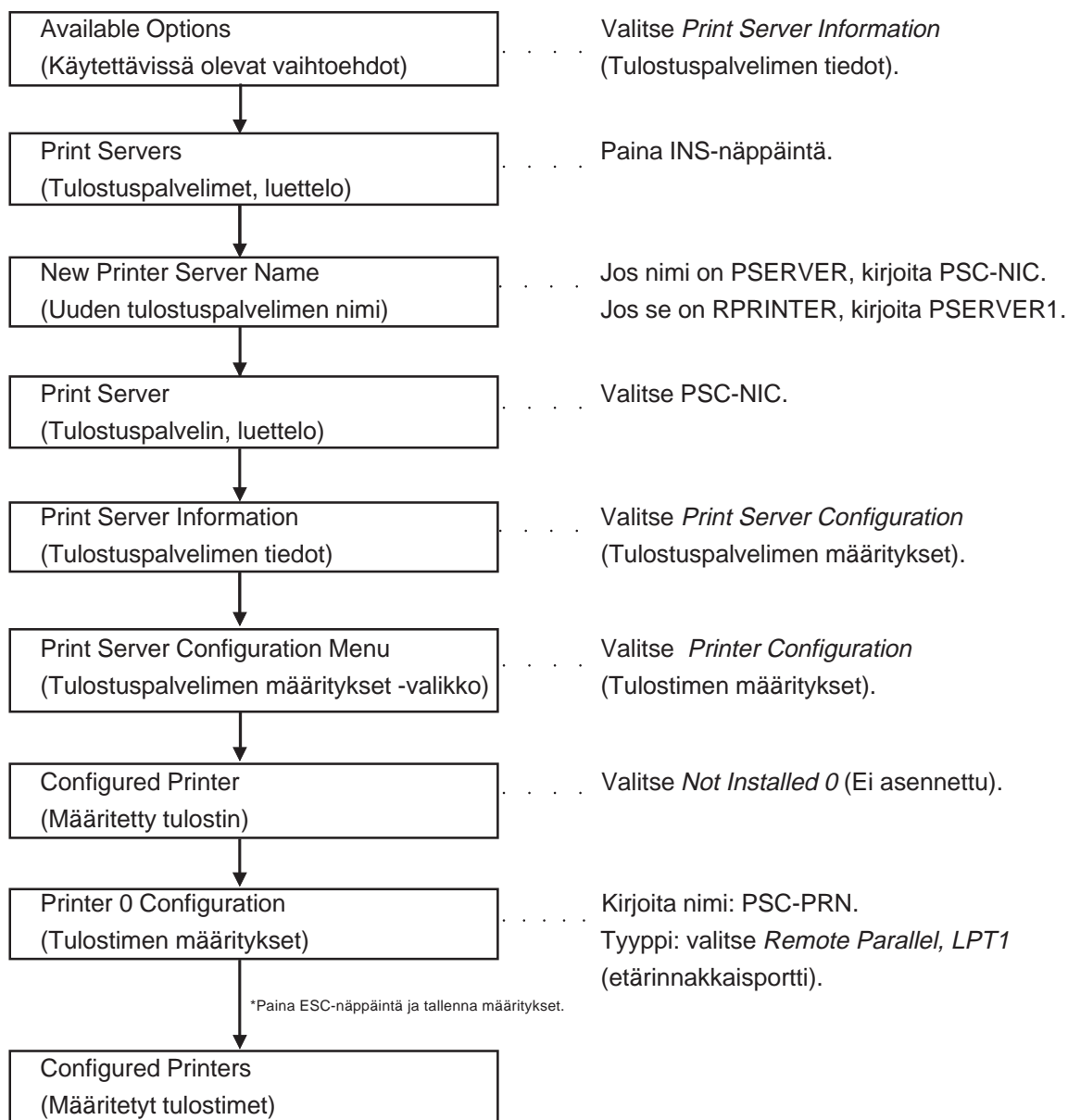


# Print Server Card -kortin käyttöopas

## 4. Lisää tulostuspalvelin.

Seuraa alla olevia ohjeita.

### PCONSOLE



HUOMAUTUS

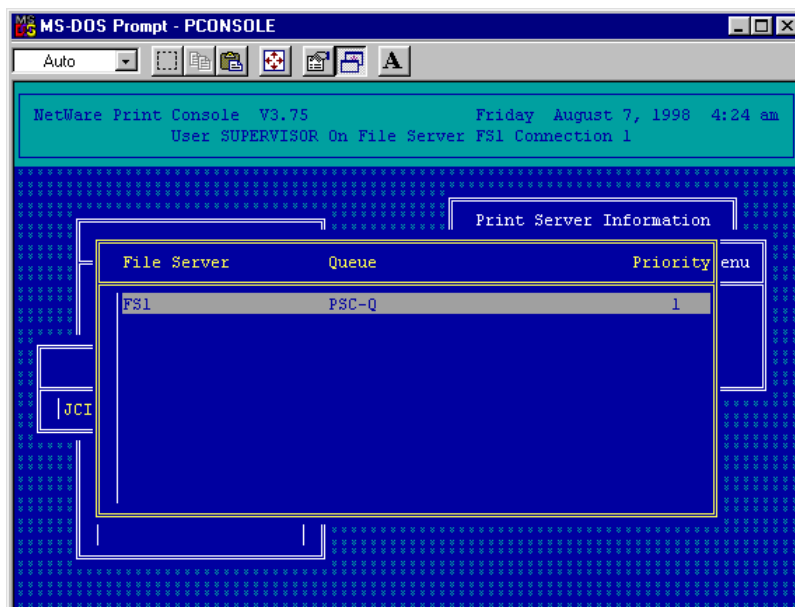
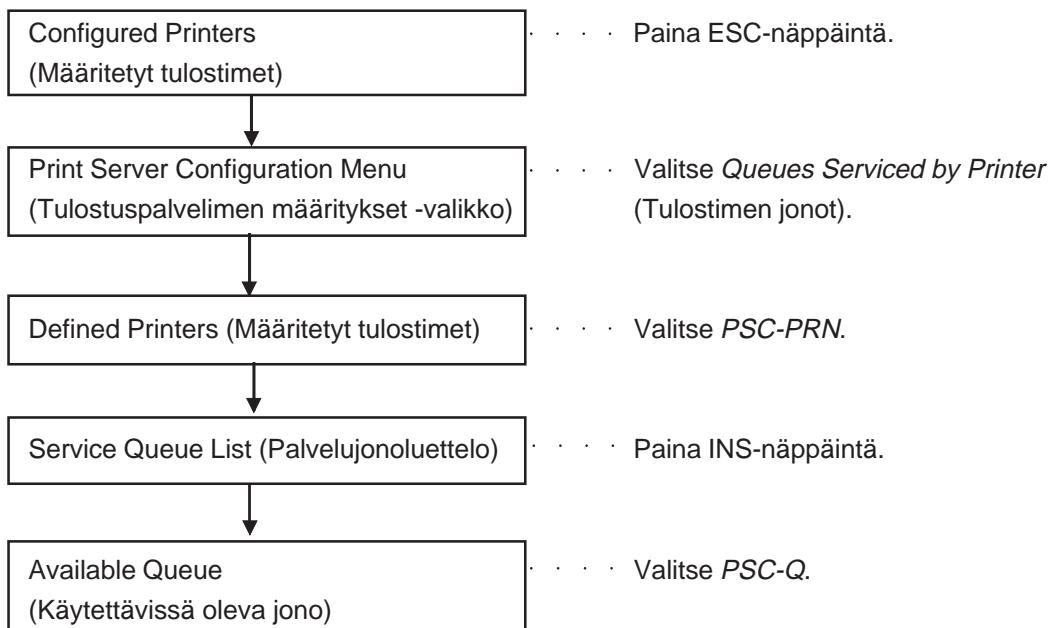
\* Voit palata edelliseen näyttöön painamalla ESC-näppäintä.

# Print Server Card -kortin käyttöopas

## 5. Määritä tulostimelle tulostusjono.

Seuraa alla olevia ohjeita.

### PCONSOLE



\* Voit palata edelliseen näyttöön painamalla ESC-näppäintä.

HUOMAUTUS

# Print Server Card -kortin käyttöopas

6. Käynnistä tiedostopalvelimella oleva tulostuspalvelin uudelleen, kun sitä käytetään etätulostustilassa.

```
:UNLOAD PSERVER  
:LOAD PSERVER PSERVER1
```



VIHJE

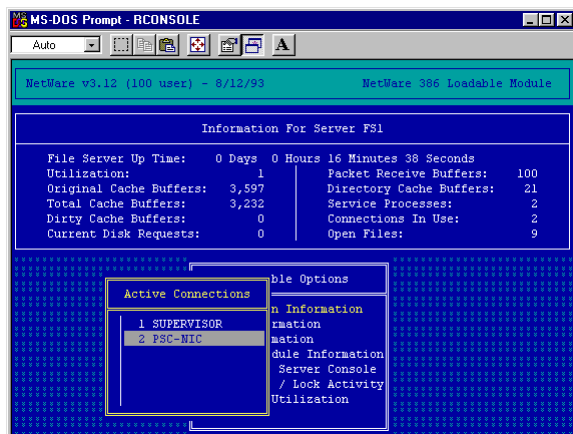
\* Kohtaa 6 ei tarvitse suorittaa, jos laitetta käytetään tulostuspalvelintilassa.

7. Jos laitetta käytetään tulostuspalvelintilassa tiedostopalvelimen määrittysten tekemisen jälkeen, katso lisäohjeita kohdasta Tulostuspalvelinkortin käyttäminen tulostuspalvelintilassa (kohdat 1 ja 2). Jos laitetta käytetään etätulostustilassa, katso ohjeita kohdasta Tulostuspalvelinkortin käyttäminen etätulostustilassa (kohdat 1 ja 2).

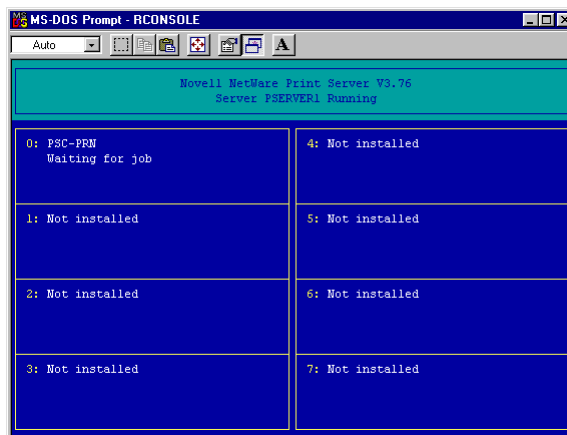
## Verkkoyhteys

Kun Print Server Card -kortti on käynnistetty uudelleen, tulostuspalvelintilassa näkyy tulostuspalvelimen nimi (PSC-NIC) NetWare-palvelinkonsolissa. Etätulostustilassa näkyy tulostimen nimi (PSC-PRN), jos yhteys on kunnossa.

## Tulostuspalvelintila



## Etätulostustila



# Print Server Card -kortin käyttöopas

## Tiedostopalvelimen kautta tulostaminen

Tässä osassa selitetään, kuinka DOS NetWare -asiakasohjelmasta tulostetaan NetWare 3.x -tiedostopalvelimen kautta.



HUOMAUTUS

\* Jos haluat tulostaa Windows 95-, 98- tai Me-tiedostopalvelimen kautta, katso ohjeita kohdasta Tulostaminen NetWare 5/4.x -ympäristössä - Tiedostopalvelimen kautta tulostaminen.

Voit tulostaa DOS NetWare -asiakasohjelmasta *nprint*- ja *capture*-komennoilla. Lisätietoja on NetWare-oppaassa.

Alla on selitetty, kuinka voit tulostaa NetWare-ympäristössä. Valittavista kohdista ja muista tavoista on tietoja NetWare-käyttöoppaassa.

\* *nprint*-komento, sample\_n.dat, tulostus etätulostimeen, ilman NetWare-viiriä ja automaattista syöttöä.

```
A:\>nprint sample_n.dat /q=PSC-Q /s=PLUTO /nb /nff
Queuing data to Server PLUTO, Queue PSC-Q
SYS:LOGIN
Queuing file SAMPLE_N.DAT
A:\>
```

\* *capture*-komento, sample\_n.dat, tulostus etätulostimeen, ilman NetWare-viiriä, sarkainta ja automaattista syöttöä.

```
A:\capture q=PSC-Q nb nt nff
Device LPT1: re-routed to queue PSC-Q on Server PLUTO
A:\>copy sample_n.dat prn
1 File(s) copied
A:\>
```