

VII. Tulostuspalvelinkortin käyttöohjelma

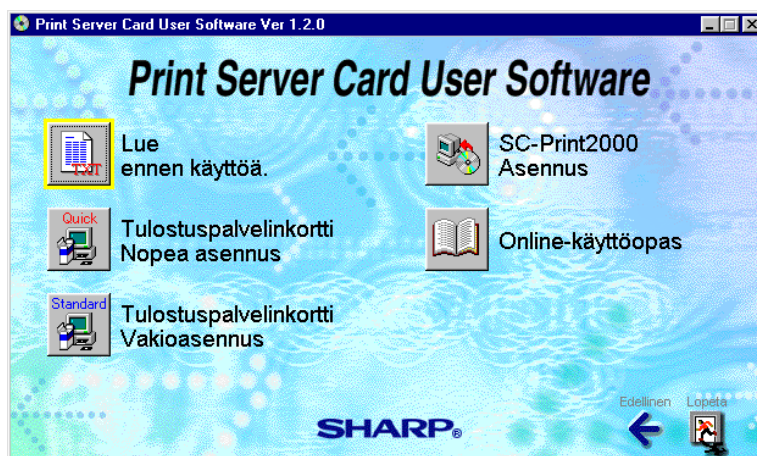
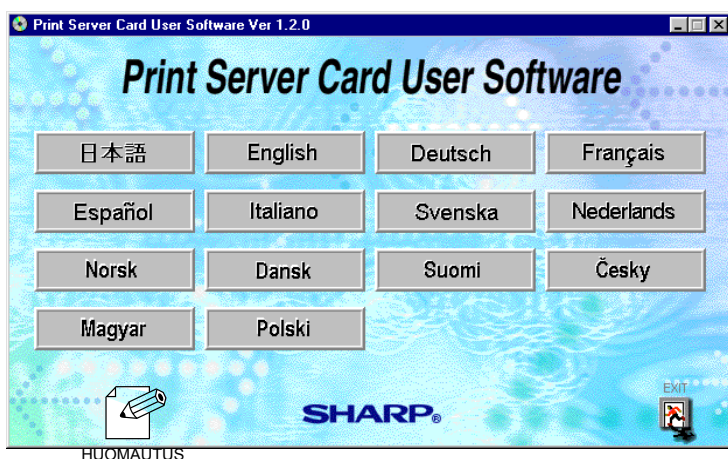
VII. Tulostuspalvelinkortin käyttöohjelma	7-1
Tulostuspalvelinkortin käyttöohjelman käynnistäminen	7-2
Tulostuspalvelinkortin Nopea asennus	7-4
Tulostuspalvelinkortin Vakioasennus	7-5
NICManager-ohjelman lataaminen	7-6
IP-osoitteen määrittäminen manuaalisesti	7-10
Yleiset asetukset	7-11
TCP/IP-asetukset	7-12
NetWare-asetukset	7-14
AppleTalk-asetukset	7-17
NetBEUI-asetukset	7-18
Tarkista asetukset	7-19
Järjestelmän tilanäyttö	7-20
NetWare-kohteiden hallinta	7-21
NICManager-ohjelman asetukset.....	7-23
SC-Print2000-ohjelman asentaminen	7-25
SC-Print2000-ohjelman asentaminen	7-25
SC-Print2000-ohjelman LPR-portin lisääminen	7-26
SC-Print2000-ohjelman IPP-portin lisääminen	7-27
Tulostinohjaimen asetusten määrittäminen	7-29

Print Server Card -kortin käyttöopas

Tässä luvussa selitetään, kuinka tulostuspalvelinkortin asetukset määritetään Windows 95-, 98-, Me-, Windows NT 4.0-, Windows 2000- ja Windows XP -käyttöjärjestelmissä. Jos asennus suoritetaan ensimmäistä kertaa, suosittelemme CD-ROM-levyllä olevan nopean asennusohjelman käyttämistä. Nopea asennus on ohjattu asennustoiminto.

Tulostuspalvelinkortin käyttöohjelman käynnistäminen

Käytä Print Server Card -kortin mukana toimitettua CD-ROM-levyä Windows 95-, 98-, Me-, Windows NT 4.0- tai Windows 2000/XP -käyttöjärjestelmässä. Valikko avautuu automaattisesti. Valitse haluamasi kieli. Päävalikko tulee näyttöön.



VIHJE

* Jos valikko ei avaudu automaattisesti, lataa **AUTORUN.EXE**-ohjelma.

Print Server Card -kortin käyttöopas

Lue ennen käyttöä

Tämä käyttöohje sisältää hyödyllisiä tietoja, joita tarvitaan käytettäessä tulostuspalvelinkortin käyttöohjelmaa. Lue tiedot huolellisesti, ennen kuin käytät tulostuspalvelinkorttia.

Tulostuspalvelinkortin Nopea asennus

Tämä on helpoin ja nopein tapa määrittää tulostuspalvelinkortti ja tietokone tulostamaan verkkotulostimeen. Nopeassa asennuksessa tarvitaan vain hyvin harvoja asetuksia, jotta korttia voidaan käyttää. Suosittelemme Nopeaa asennusta käyttäjille, jotka eivät ole ennen käyttäneet Print Server Card -korttia.

Tulostuspalvelinkortin Vakioasennus

Lataa ja asenna NICManager-ohjelma, jolla tulostuspalvelinkortin asetukset voidaan määrittää tarkemmin. Suosittelemme NICManager-ohjelmaa verkon pääkäyttäjille ja kokeneille käyttäjille, joilla on kokemusta verkkoympäristöistä. Käytä tätä Nopean asennuksen sijasta, kun haluat määrittää tarkemmat asetukset, kuten aliverkon peitteen.

SCPrint2000-ohjelman asentaminen

Kun SC-Print2000-ohjelma asennetaan, tietokoneella voi tulostaa suoraan Print Server Card -korttiin Windows 95-, 98- tai Me -käyttöjärjestelmästä. Tämä ohjelma luo tietokoneeseen uuden tulostusympäristön.

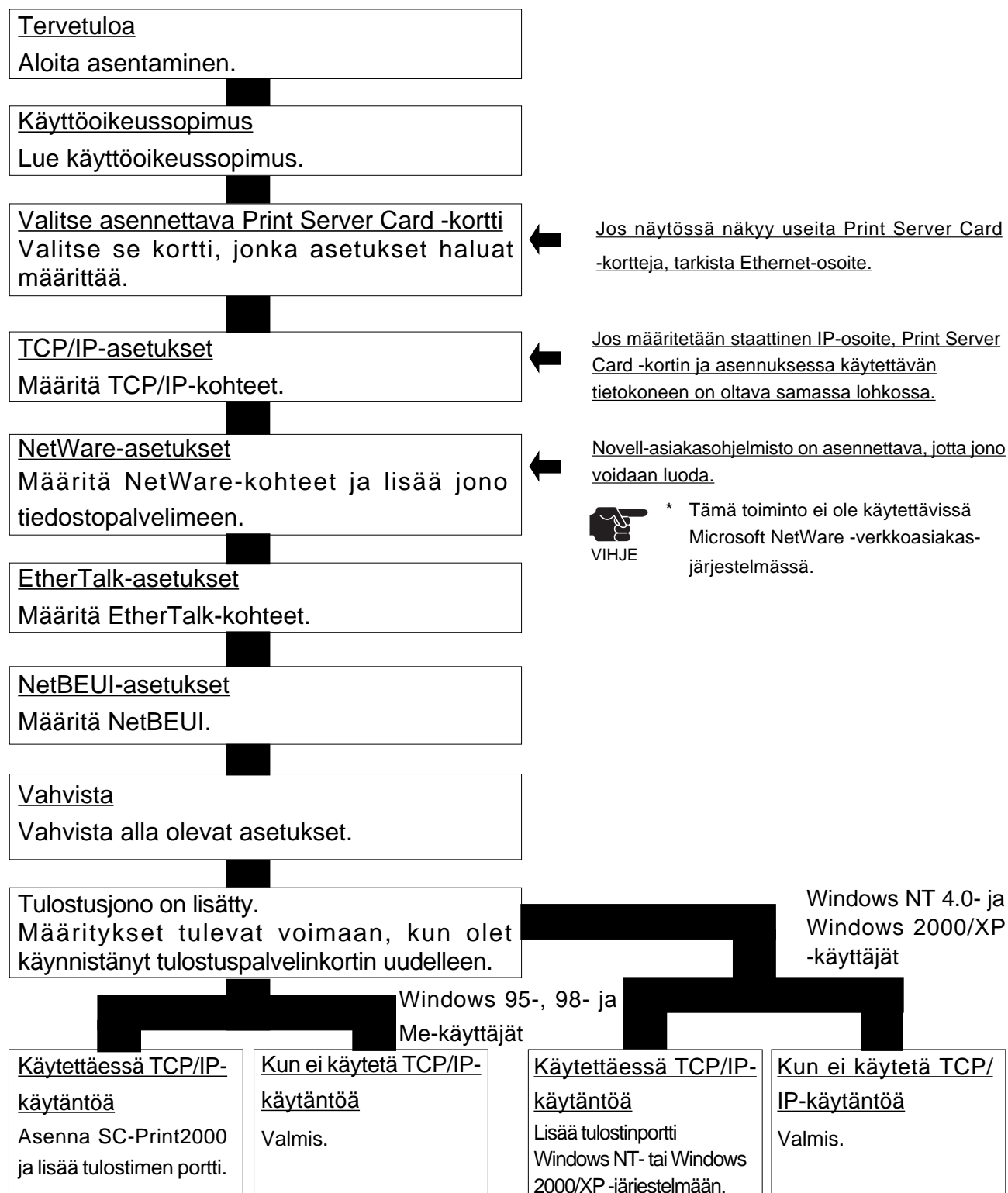
Online-käyttöopas

Print Server Card -korttia varten on PDF-muotoinen käyttöohje. Käyttöohjetta voi lukea Adobe Acrobat Reader -ohjelmalla. Jos tietokoneessa ei ole Adobe Acrobat Reader -ohjelmaa, sen asennusohjelma ladataan automaattisesti.

Print Server Card -kortin käyttöopas

Tulostuspalvelinkortin Nopea asennus

Tulostuspalvelinkortin Nopea asennus on Print Server Card -kortin ohjattu asennustoiminto. Toiminto ohjaa sinut tarvittavien Windows-käyttöjärjestelmän ja tulostuspalvelinkortin asetusten läpi.



Print Server Card -kortin käyttöopas

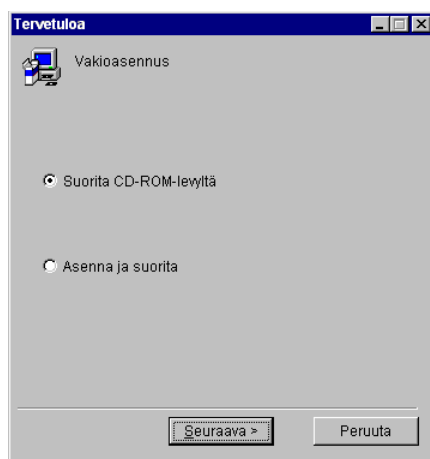
Tulostuspalvelinkortin Vakioasennus

Kun suoritetaan Print Server Card -kortin vakioasennus, kortin kaikkia ominaisuuksia voidaan käyttää. NICManager-ohjelma voidaan asentaa tietokoneeseen tai sitä voidaan käyttää CD-ROM-levyltä. Ohjattu toiminto asentaa NICManager-ohjelman tietokoneeseen.



VIHJE

- * Ympäristön asetuksia ei tallenneta, jos ohjelma suoritetaan CD-ROM-levyltä. Jos NICManager-ohjelmaa tarvitaan usein, suosittelemme, että se asennetaan tietokoneeseen.



Asentaminen tietokoneeseen

Lataaminen CD-ROM-levyltä

Käyttöoikeussopimus

Lue käyttöoikeussopimus.

Käyttöoikeussopimus

Lue käyttöoikeussopimus.

Määritä kohdekansio

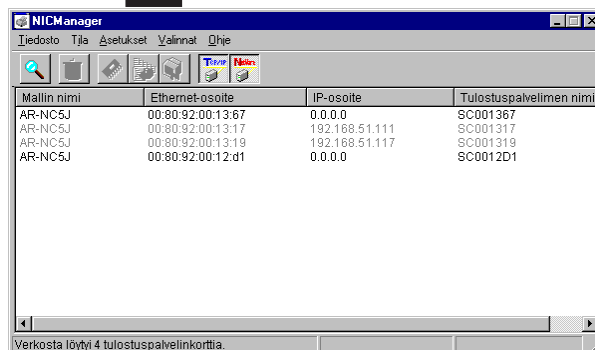
Määritä kansio, johon NICManager-ohjelma asennetaan.

Määritä Käynnistä-valikossa käytettävä nimi

Kirjoita NICManager-ohjelmalle nimi, joka näkyy Käynnistä-valikossa.

Valmis

Viimeistele asennus valitsemalla, käynnistetäänkö NICManager-ohjelma.

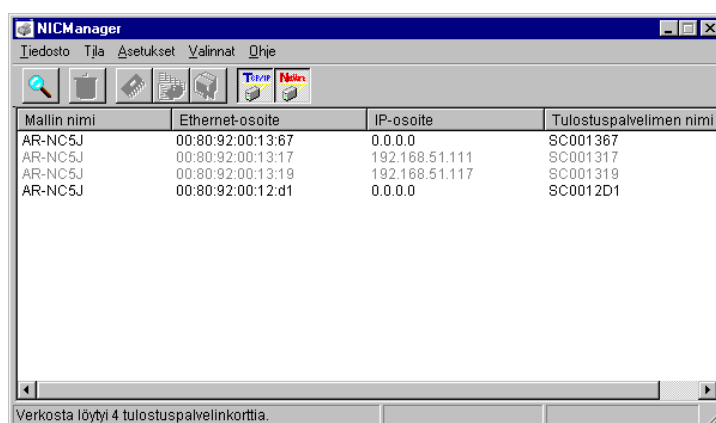


Print Server Card -kortin käyttöopas

NICManager-ohjelman lataaminen

NICManager-ohjelmalla voit määrittää Print Server Card -kortin asetukset. Voit katsoa tulostimen ja järjestelmän tilanäyttöjä ja käyttää ohjattua NetWare-jonon luontitoimintoa.

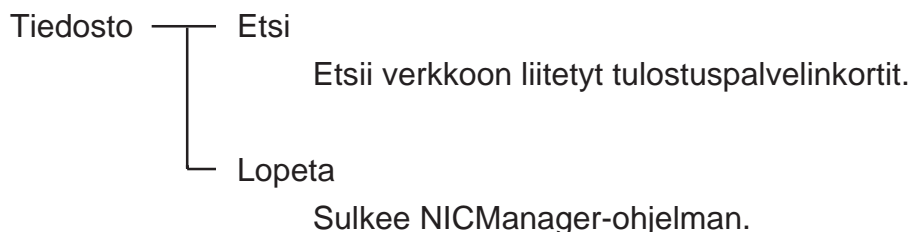
Kun käynnistät NICManager-ohjelman, se etsii verkkoon liitetyt Print Server Card -kortit ja tuo ne näyttöön. Kortti, jonka asetuksia ei vielä ole määritetty, näkyy korostettuna. Valitse luettelosta se kortti, jonka asetukset haluat määrittää. Voit määrittää kortin asetukset valikkokomentojen ja työkalupalkin kuvakkeiden avulla.



HUOMAUTUS

- * NICManager-ohjelma havaitsee Print Server Card -kortin automaattisesti myös silloin, kun siihen kytketään virta vasta ohjelman käynnistämisen jälkeen.

<Valikkopalkin kuvaus>



Print Server Card -kortin käyttöopas

- Tila
 - Järjestelmän tila
Tuo näyttöön järjestelmän tilan.
 - Määritettävien kohteiden luettelo
Näyttää Print Server Card -kortin asetukset.
- Asetukset
 - Tulostuspalvelinkortin asetukset
Voit määrittää Print Server Card -kortin asetukset.
 - Asetukset: HTTP
Käynnistää WWW-selaimen.
 - Asetukset: TELNET
Määritä TELNET.
 - Luo NetWare-jono
Voit luoda NetWare-tiedostopalvelinjonon.
 - Poista NetWare-kohde
Poista NetWare-tiedostopalvelinkohde.
 - IP-osoitteen määrittäminen
Määritä IP-osoite manuaalisesti, jos se ei ole luettelossa.



VIHJE

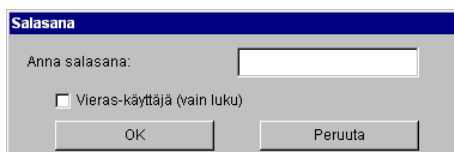
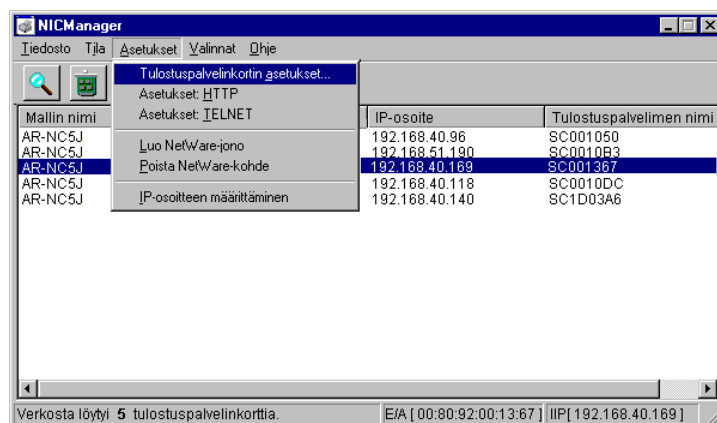
* **Tila**- ja **Asetukset**-valikkoja ei voi valita, jos määritettävää tulostuspalvelinkorttia ei ole valittu luettelosta.

Print Server Card -kortin käyttöopas

Valinnat	—	Etsi TCP/IP Etsi käyttäen TCP/IP-yhteyskäytäntöä.
	—	Etsi IPX/SPX Etsi käyttäen IPX/SPX-yhteyskäytäntöä.
	—	Ympäristön asetukset Määritä NICManager-ohjelman ympäristön asetukset.
Ohje	—	Tietoja Näyttöön tulevat NICManager-ohjelman versiotiedot.

Print Server Card -kortin käyttöopas

Valitse NICManager-ohjelman päävalikosta **Asetukset** ja valitse sitten **Tulostuspalvelinkortin asetukset** ja määritä kortin asetukset. Tulostuspalvelinkortin salasana on annettava, jotta **Tulostuspalvelinkortin asetukset** -ikkuna tulee näyttöön.



VIHJE

- * Oletussalasana on **Sharp**.
- * **Vieras-käyttäjä**-oikeuksilla voit katsoa asetuksia mutta et voi muuttaa niitä.

Print Server Card -kortin käyttöopas

IP-osoitteen määrittäminen manuaalisesti

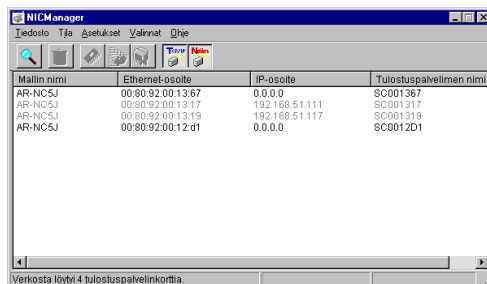
Tässä osassa selitetään, kuinka Print Server Card -kortin IP-osoite määritetään.



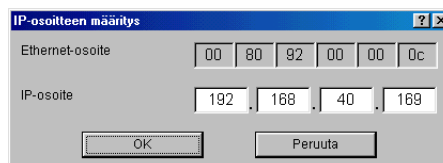
- * Katso etukäteen tulostuspalvelinkortin Ethernet-osoite. Ethernet-osoite on kortin päälle kirjoitetun heksadesimaalinumerosarjan kuusi kaksinumeroista osaa.
(Esim. : 00.80.92.00.13.67)

Alla on kuvattu IP-osoitteen määrittäminen NICManager-ohjelmassa.

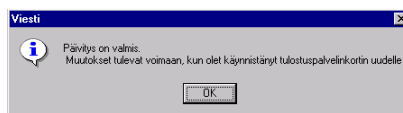
1. Valitse luettelosta määritettävä Print Server Card -kortti. Jos Print Server Card -kortteja on useita, valitse oikea kortti Ethernet-osoitteen perusteella.



2. Käynnistä IP-osoitteen määrittäminen valitsemalla **Asetukset - IP-osoitteen määrittäminen**. Määritä IP-osoite ja napsauta **OK**-painiketta.



3. Ota IP-osoite käyttöön käynnistämällä tulostin uudelleen.



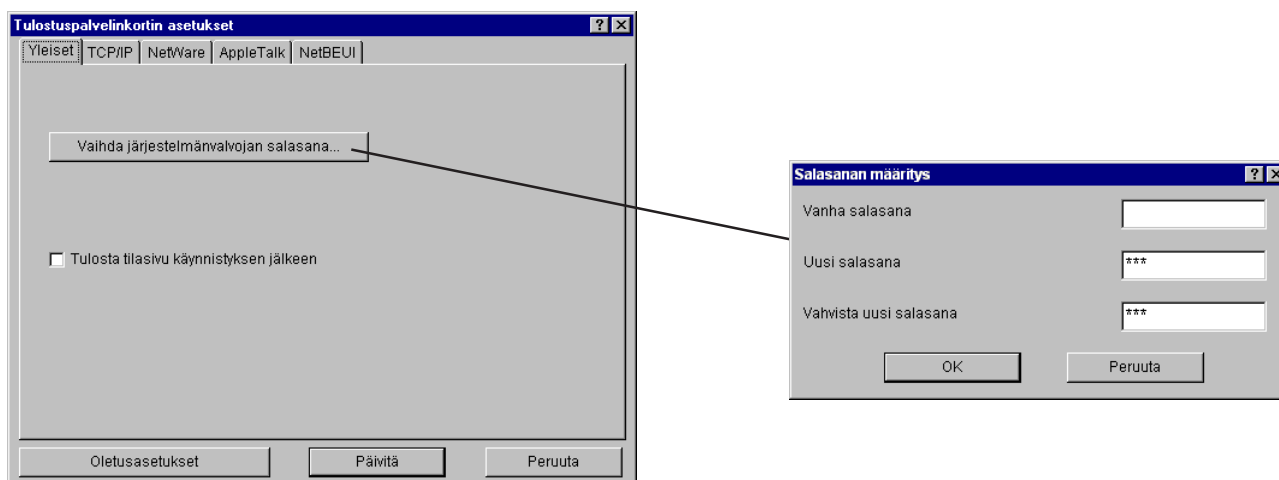
- * Jos IP-osoitteen määrittämisessä tapahtuu virhe, näyttöön tulee virheilmoitus. Tarkista Ethernet-osoite ja IP-osoite ja yritä uudelleen.



Print Server Card -kortin käyttöopas

Yleiset asetukset

Valitse NICManager-ohjelman valikkopalkista **Asetukset - Tulostuspalvelinkortin asetukset** ja siirry **Yleiset**-välilehdelle. Tämä on erittäin tärkeä osa asetusten määrittämisestä. Varmista oikeat asetukset verkon pääkäyttäjältä, ennen kuin määrität ne.



<Parametrien selitykset>

Vaihda järjestelmänvalvojan salasana:

Anna Print Server Card -kortin järjestelmänvalvojan salasana ASCII-merkeillä. Tätä salasanaa käytetään varmistussalasanana muuttaessa Telnet-yhteyden, WWW-sivujen ja asetustyökalujen asetuksia.



VIHJE

* Oletussalasana on **Sharp**.

Vanha salasana / Uusi salasana / Vahvista uusi salasana:

Anna järjestelmänvalvojan salasana ASCII-merkeillä. Tätä salasanaa käytetään, kun Print Server Card -korttiin kirjaututaan TELNET- tai WWW-yhteyden kautta tai asennusohjelmasta.

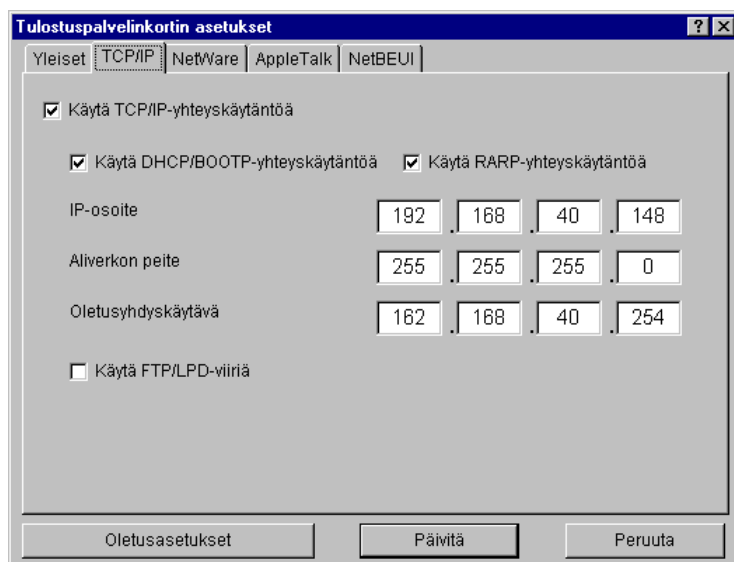
Tulosta tilasivu käynnistyksen jälkeen:

Valitse, tulostetaanko tulostuspalvelinkortin tilasivu, kun tulostin käynnistetään.

Print Server Card -kortin käyttöopas

TCP/IP-asetukset

Valitse NICManager-ohjelman valikkopalkista **Asetukset - Tulostuspalvelinkortin asetukset** ja siirry **TCP/IP**-välilehdelle. Tämä on erittäin tärkeä osa asetusten määrittämistä. Varmista oikeat asetukset verkon pääkäyttäjältä, ennen kuin määrität ne.



<Parametrien selitykset>

Käytä TCP/IP-yhteykskäytäntöä:

Ota TCP/IP-yhteykskäytäntö käyttöön tai poista se käytöstä. Valinta vaikuttaa LPR-, FTP-, TELNET-, SNMP- ja HTTP-yhteykskäytäntöihin sekä asennusohjelmaan (TCP/IP).

Käytä DHCP/BOOTP-yhteykskäytäntöä:

Ota DHCP/BOOTP-yhteykskäytäntö käyttöön tai poista se käytöstä. Tämä yhteykskäytäntö hakee IP-osoitteen DHCP/BOOTP-palvelimesta käynnistyksen yhteydessä. Jotta tätä toimintoa voisi käyttää Print Server Card -kortissa, verkossa täytyy olla DHCP/BOOTP-palvelin ja sen asetusten täytyy olla määritetty asianmukaisesti. Kortti tunnistaa DHCP- ja BOOTP-käytännöt automaattisesti ja käyttää ensimmäistä vastaavaa IP-osoitetta.

Käytä RARP-yhteykskäytäntöä:

Ota RARP käyttöön tai pois käytöstä. Tämä yhteykskäytäntö hakee IP-osoitteen RARP-palvelimesta käynnistyksen yhteydessä. Jotta tätä toimintoa voisi käyttää Print Server Card -kortissa, samassa aliverkossa täytyy olla DHCP/BOOTP-palvelin ja sen asetusten täytyy olla määritetty asianmukaisesti.

IP-osoite:

Määritä IP-osoite. Osoitteen täytyy olla neljässä osassa kirjoitettu desimaalipisteillä erotettu numerosarja, kuten xxx.xxx.xxx.xxx.

Print Server Card -kortin käyttöopas

Aliverkon peite:

Määritä aliverkon peite. Osoitteen täytyy olla neljässä osassa kirjoitettu desimaalipisteillä erotettu numerosarja, kuten xxx.xxx.xxx.xxx. Yhdyskäytävän on oltava samassa aliverkossa kuin PCI-kortti. Arvoksi ei voi määrittää 0.0.0.0.

Oletusyhdyskäytävä:

Määritä yhdyskäytävän IP-osoite. Osoitteen täytyy olla neljässä osassa kirjoitettu desimaalipisteillä erotettu numerosarja, kuten xxx.xxx.xxx.xxx. Yhdyskäytävän on oltava samassa aliverkossa kuin PCI-kortti. Arvoksi ei voi määrittää 0.0.0.0.

Käytä FTP/LPD-viiriä:

Tulostetaan erotinsivu FTP/LPR-tulostuksessa.

Oletusasetukset:

Parametrien oletusasetukset palautetaan.

Päivitä:

Uudet muutokset päivitetään Print Server Card -korttiin.

Peruuta:

Peruuttaa muutokset.

Print Server Card -kortin käyttöopas

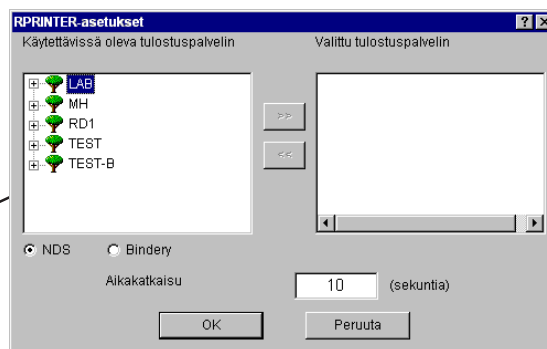
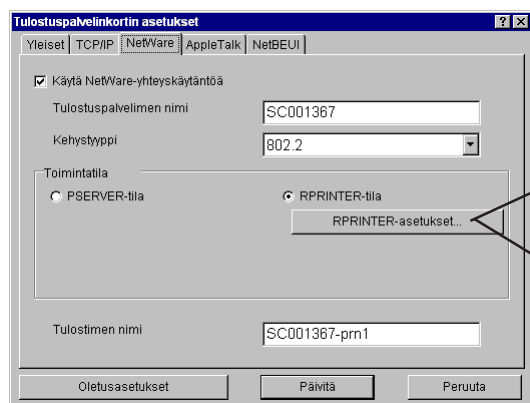
NetWare-asetukset

Valitse NICManager-ohjelman valikkopalkista **Asetukset - Tulostuspalvelinkortin asetukset** ja siirry **NetWare**-välilehdelle. Tämä on erittäin tärkeä osa asetusten määrittämistä. Varmista oikeat asetukset verkon pääkäyttäjältä, ennen kuin määrität ne.

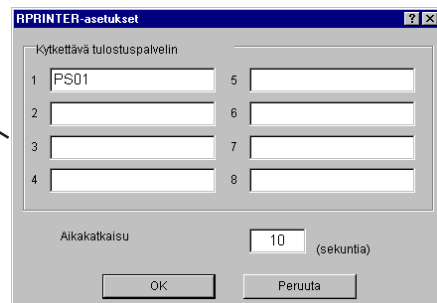


- * Jos asetuksia määritetään tulostuspalvelintilaa varten, muuta toimintatilaksi PSERVER-tila.
- Jos asetuksia määritetään etätulostustilaa varten, muuta toimintatilaksi RPRINTER-tila.

Etätulostustila



Novell-asiakasohjelma on asennettu



<Parametrien selitykset>

Yleiset asetukset

Käytä NetWare-yhteyksikäytäntöä:

Ota NetWare käyttöön tai poista se käytöstä. Tällä on merkitystä, kun käytetään tulostuspalvelinta, etätulostinta ja asennusohjelmaa (IPX/SPX).

Tulostuspalvelimen nimi:

Määritä tulostuspalvelimen nimi Print Server Card -kortin tulostuspalvelintilaa varten. Tätä nimeä käytetään laitteen erottamiseen verkossa NetWare-yhteyksikäytäntöä käytettäessä. Anna tämän vuoksi laitteelle yksilöivä nimi. Nimeä käytetään kirjautumisnimenä kirjaututtaessa NetWare-palvelimeen.

Kehystyyppi:

Määritä Print Server Card -kortin käyttämä oletuskehystyyppi. Jos tulostuspalvelinkortti ei voi toimia valitun kehystyyppin kanssa, kehystyyppi vaihdetaan automaattisesti.

Print Server Card -kortin käyttöopas

Toimintatila:

Määritä Print Server Card -kortin toimintatapa (tulostuspalvelin tai etätulostin). Jos kortin toimintatapa ei ole soveltuva, se vaihdetaan automaattisesti.

Tulostimen nimi:

Määritä *tulostimen* nimi, joka rekisteröidään NetWare-palvelimeen. Nimen on oltava sama kuin NetWare -palvelimeen rekisteröity *tulostimen* nimi.

RPRINTER-asetukset

Kytkevä tulostuspalvelin:

Voit määrittää sen tiedostopalvelimen nimen, johon Print Server Card -kortti liitetään. Tulostuspalvelinkortti liitetään tiedostopalvelimeen, kun sen nimi on määritetty. Jos tämä kohta jätetään tyhjäksi, kortti etsii palvelimen automaattisesti ja muodostaa siihen yhteyden.

Aikakatkaistu:

Se aika sekunteina, jonka kuluttua Print Server Card -kortti tunnistaa työn päättymisen etätulostustilassa. Suositus on oletuksena annettu aika.

Tulostuspalvelintila

Novell-asiakasohjelma on asennettu

Novell-asiakasohjelma on asennettu

Print Server Card -kortin käyttöopas

PSERVER-asetukset

Bindery-asetukset:

Ota Bindery-tila käyttöön tai poista se käytöstä. Jos kohtaa ei valita, käyttöön otetaan ainoastaan NDS-tila. Jätä Bindery-asetusten valintaruutu valitsematta vain, jos haluat käyttää ainoastaan NDS-tilaa.

Kytkevä tiedostopalvelin:

Voit määrittää sen tiedostopalvelimen nimen (31 kirjainta), johon Print Server Card -kortti liitetään. Kortti liitetään tiedostopalvelimeen, kun sen nimi on määritetty. Jos tämä kohta jätetään tyhjäksi, kortti etsii palvelimen automaattisesti ja muodostaa siihen yhteyden.

Salasana:

Aseta Print Server Card -kortin salasana tiedostopalvelimeen kirjautumista varten. Salasanassa voi olla enintään 31 kirjainta. Jos määrität tulostuspalvelinkorttiin salasanan, tiedostopalvelimeen on annettava sama salasana. (Voit määrittää salasanan tiedostopalvelimeen PCONSOLE-toiminnolla.) Jos haluat, että Print Server Card -kortti liitetään useisiin tiedostopalvelimiin, kaikkien salasanojen tulee olla samoja.



* Tämän vuoksi on mahdollista määrittää salasana tulostuspalvelinkorttiin mutta ei tulostuspalvelimen tietoihin. Laitteen liittäminen ja tulostaminen onnistuvat silti. Tämä on kuitenkin hyvin poikkeuksellinen tilanne ja suosittelemme, että asetat saman salasanan tulostuspalvelinkorttiin ja tulostuspalvelimen tietoihin.

Työn kyselyaika:

Määritä aikaväli, jonka mukaan tulostustyöt tarkistetaan. Suositus on oletuksena annettu aika.

NDS-puu:

Määritä NDS-puu. Print Server Card -kortti tunnistaa yleensä puun nimen automaattisesti. Jos verkossa on kuitenkin useita puita, tähän on annettava nimi.

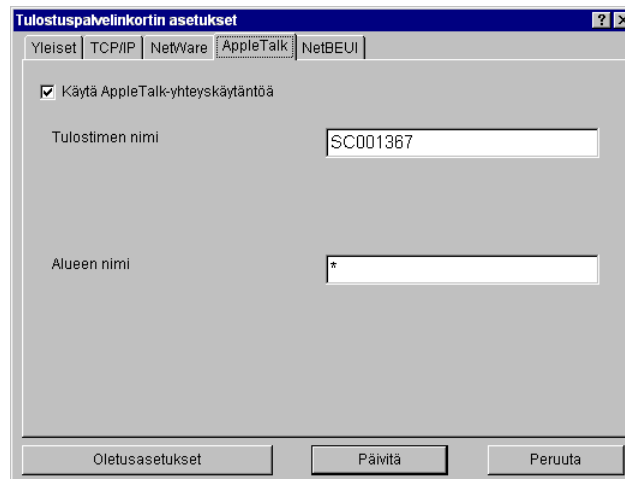
NDS-konteksti:

Määritä tulostuspalvelintilan NDS-konteksti. Lisää tiedostopalvelimeen konteksti, johon tulostuspalvelin on luotu.

Print Server Card -kortin käyttöopas

AppleTalk-asetukset

Valitse NICManager-ohjelman valikkopalkista **Asetukset - Tulostuspalvelinkortin asetukset** ja siirry **AppleTalk**-välilehdelle. Tämä on erittäin tärkeä osa asetusten määrittämistä. Varmista oikeat asetukset verkon pääkäyttäjältä, ennen kuin määrität ne.



<Parametrien selitykset>

Käytä AppleTalk-yhteykskäytäntöä:

Ota AppleTalk-yhteykskäytäntö käyttöön tai pois käytöstä.

Tulostimen nimi:

Määritä AppleTalk-tulostinnimi. Määritetty nimi näkyy **Valitsija**-toiminnosta. Älä lisää AppleTalk-yhteykskäytännön symboleja (=:@*).

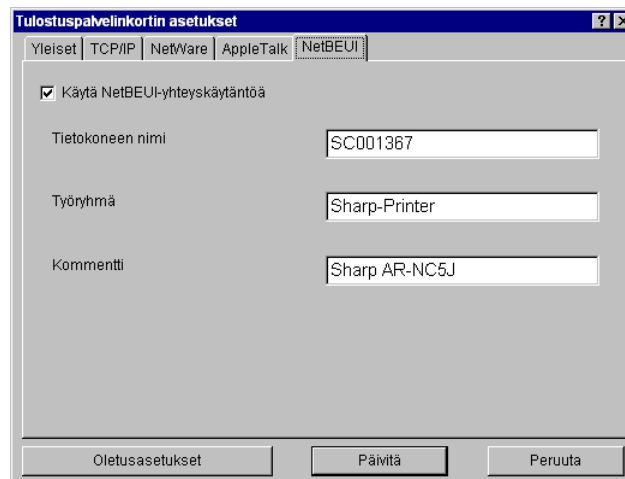
Alueen nimi:

Määritä sen alueen nimi, johon Print Server Card -kortti kuuluu. Jos tämä jätetään tyhjäksi, kortti kuuluu automaattisesti siihen alueeseen, johon AppleTalk-reititin on määritetty.

Print Server Card -kortin käyttöopas

NetBEUI-asetukset

Valitse NICManager-ohjelman valikkopalkista **Asetukset - Tulostuspalvelinkortin asetukset** ja siirry **NetBEUI**-välilehdelle. Tämä on erittäin tärkeä osa asetusten määrittämistä. Varmista oikeat asetukset verkon pääkäyttäjältä, ennen kuin määrität ne.



<Parametrien selitykset>

Käytä NetBEUI-yhteykskäytäntöä:

Ota NetBEUI-yhteykskäytäntö käyttöön tai poista se käytöstä.

Tietokoneen nimi:

Lisää tietokoneen nimi. Tähän kirjoitettava nimi näkyy tietokoneena Windowsin Resurssienhallinnassa. Varmista, että annat yksilöivän nimen.

Työryhmä:

Määritä työryhmä, johon Print Server Card -kortti kuuluu. Lisää oletuksena annetun tai olemassa olevan työryhmän nimi. Jos annat sellaisen työryhmän nimen, jota ei ole, sitä ei käsitellä työryhmänä.

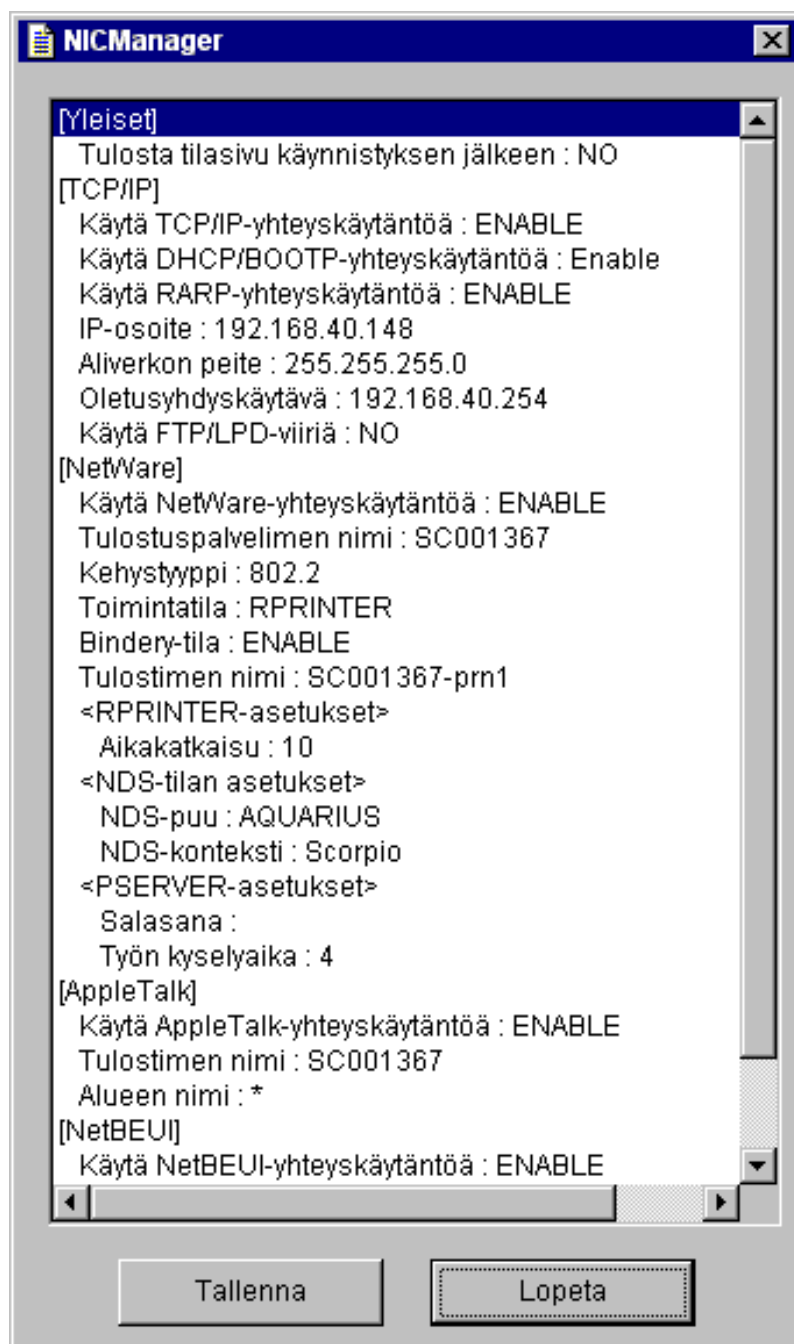
Kommentti:

Lisää tulostuspalvelinkortin selitys. Selitys näkyy kommenttina Windowsin Resurssienhallinnassa.

Print Server Card -kortin käyttöopas

Tarkista asetukset

Valitse NICManager-ohjelman valikkopalkista **Tila** ja siirry kohtaan **Määritettävien kohteiden luettelo**. Näet luettelon Print Server Card -kortin asetuksista. Voit tallentaa asetukset napsauttamalla **Tallenna**-painiketta.



Print Server Card -kortin käyttöopas

Järjestelmän tilanäyttö

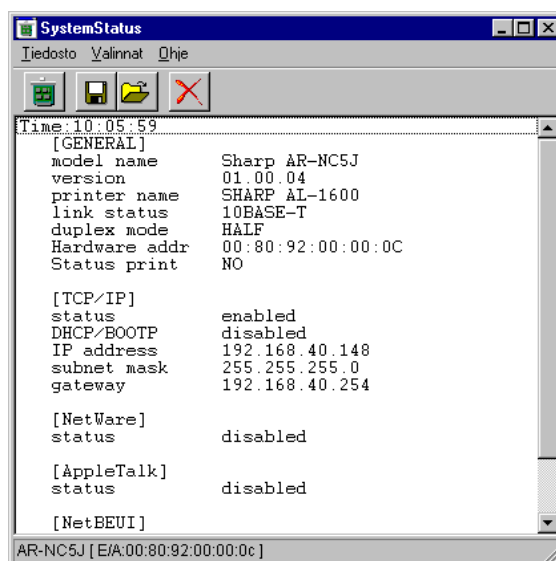
Valitse NICManager-ohjelman valikkopalkista **Tila** ja siirry kohtaan **Järjestelmän tila**. Järjestelmän tilanäyttö tulee näkyviin. Näet tulostuspalvelinkortin tilan reaaliajassa.



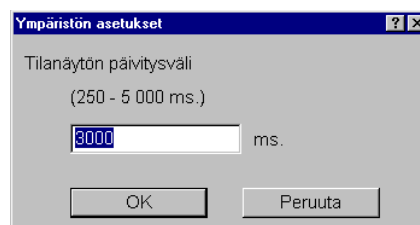
VIHJE

* Näkymä voi olla erilainen käytettävästä Print Server card -kortista riippuen.

- Tiedosto — Päivitys
Näyttää päivitetyin tilan.
- Avaa loki
Avaa tallennetun
lokitiedoston Muistioon.
- Tallenna loki
Tallentaa ikkunassa
näkyvät
järjestelmän tilatiedot
lokitiedostona.
- Tyhjennä loki
Tyhjentää ikkunassa näkyvät
järjestelmän tilatiedot,
hakee uudet tiedot ja
näyttää ne.
- Lopeta
Sulkee järjestelmän tilanäytön.



- Valinnat — Ympäristön asetukset
Määritä järjestelmän tilan
päivityksen aikaväli.



- Ohje — Tietoja
Tulostimen tilan versio

Print Server Card -kortin käyttöopas

NetWare-kohteiden hallinta

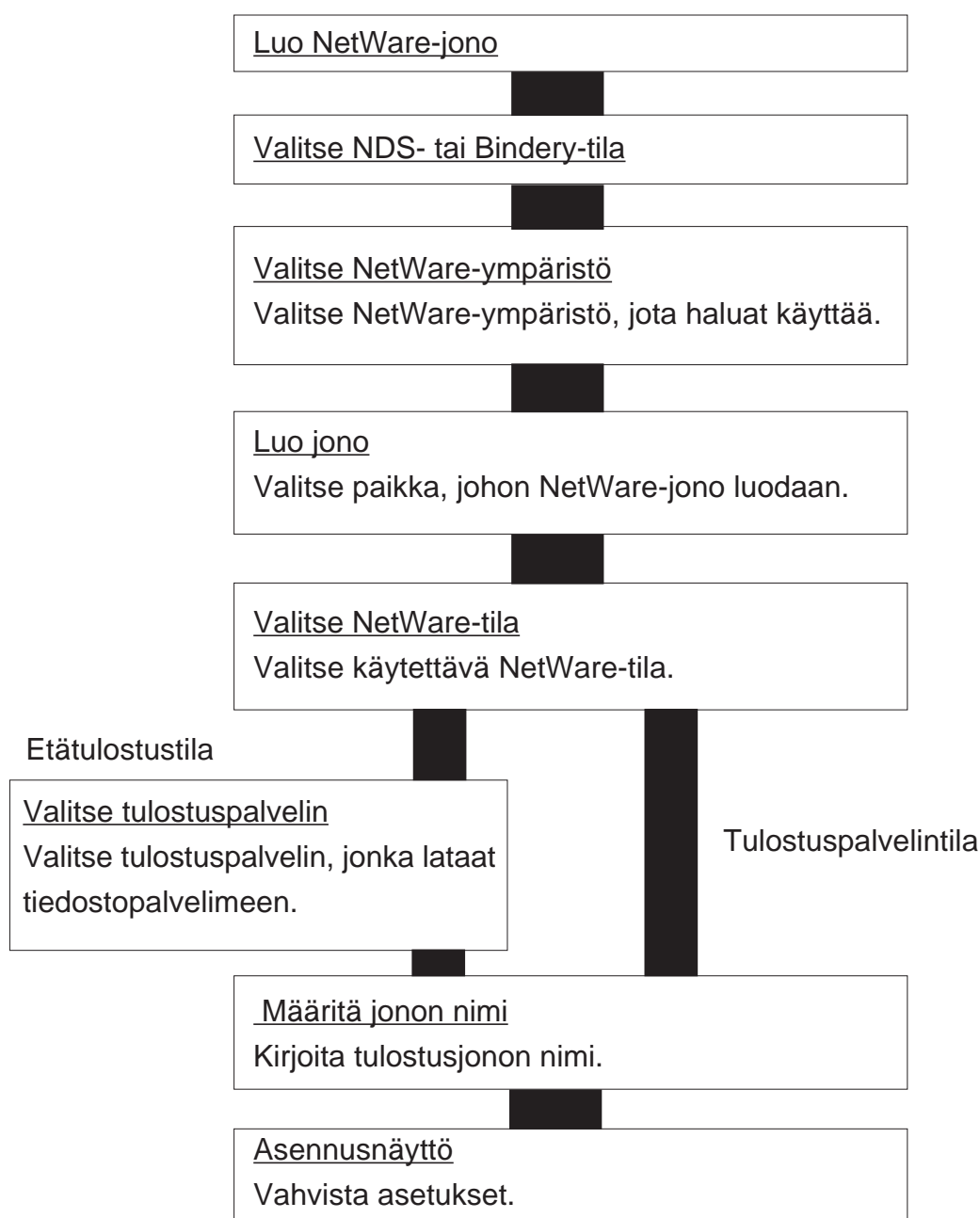
Luo NetWare-jono

Valitse NICManager-ohjelman valikkopalkista **Asetukset** ja edelleen **Luo NetWare-jono**. Ohjattu toiminto käynnistyy. Voit luoda NetWare-kohteen Bindery-simulaatiota ja NDS-kontekstitilaa varten. Seuraa ohjatun toiminnon antamia ohjeita. NetWare-kohteiden hallintaa varten on koneessa oltava Novell NetWare -asiakasohjelma.



VIHJE

- * Tulostuspalvelinkortin asetusten on oltava määritetty, ennen kuin alat luoda NetWare-jonoa.
- * Tämä toiminto ei ole käytettävissä Microsoft NetWare -verkkoasiakasjärjestelmässä.



Print Server Card -kortin käyttöopas

Poista NetWare-kohde

Valitse NICManager-ohjelman valikkopalkista **Asetukset** ja edelleen **Poista NetWare-kohde**.
Luotu NetWare-kohde poistetaan.

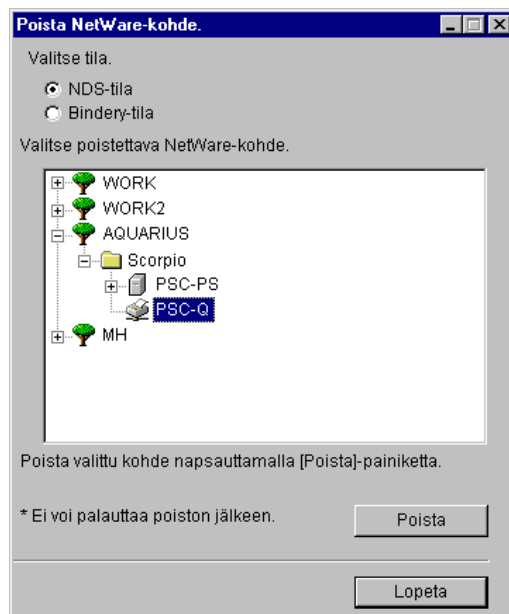
NDS-konteksti-tila

Kun valitset **NDS-tila**, näkyviin tulee NDS-konteksti-tilassa luotu NetWare-kohde. Valitse kohde, jonka haluat poistaa, ja napsauta **Poista**-painiketta. Kun olet valmis, valitse **Lopeta**.



VIHJE

* Jos et ole kirjautunut sisään kontekstiin, kirjaudu **kirjautumisikkunassa**.



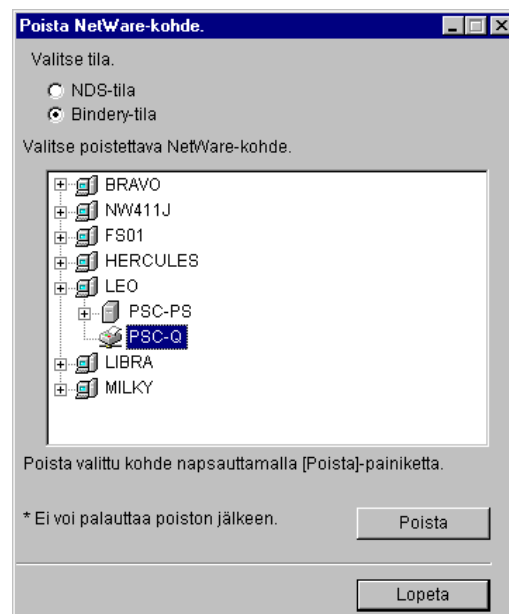
Bindery-emulointitila

Kun valitset **Bindery-tila**, näkyviin tulee luomasi NetWare-kohde. Valitse kohde, jonka haluat poistaa, ja napsauta **Poista**-painiketta. Kun olet valmis, valitse **Lopeta**.



VIHJE

* Jos et ole kirjautunut sisään kontekstiin, kirjaudu **kirjautumisikkunassa**.



Print Server Card -kortin käyttöopas

NICManager-ohjelman asetukset

Valitse NICManager-ohjelman valikkopalkista **Tila** ja siirry kohtaan **Ympäristön asetukset**. Jos haluat tallentaa uudet asetukset, napsauta **OK**-painiketta. Jos haluat peruuttaa asetukset, napsauta **Peruuta**-painiketta.

TCP/IP

Voit etsiä Print Server Card -korttia TCP/IP-yhteyskäytännöllä määrittämällä TCP/IP-välilehdellä rajatun yleisosoitteen. Kirjoita yleisosoite ylempään osaan ja napsauta **Lisää**-painiketta.



- * Jos **Etsi TCP/IP** ei ole valittuna, TCP/IP-yhteyskäytäntöä ei käytetä Print Server Card -kortin etsinnässä.



HUOMAUTUS

- * Voit rekisteröidä useita yleisosoitteita.



NetWare

Voit etsiä Print Server Card -korttia NetWare-yhteyskäytännöllä määrittämällä NetWare-välilehdellä verkon numeron. Kirjoita NetWare-numero ylempään osaan ja napsauta **Lisää**-painiketta.

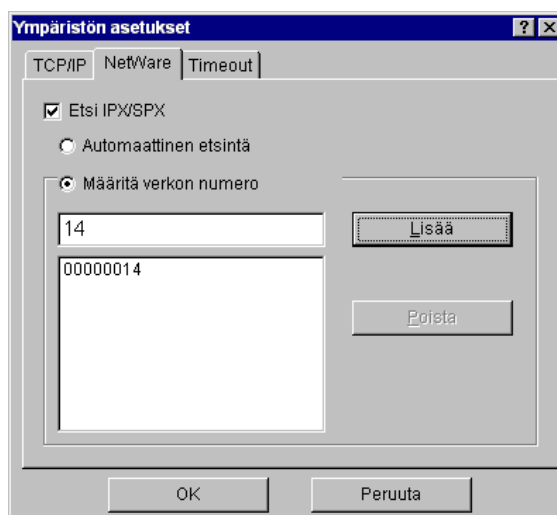


- * Jos **Etsi IPX/SPX** -valintaruutua ei valita, Print Server Card -kortin etsinnässä ei käytetä NetWare-yhteyskäytäntöä.



HUOMAUTUS

- * Jos **Automaattinen etsintä** -valintanappi valitaan, korttia etsitään kaikista verkoista.



Print Server Card -kortin käyttöopas

Timeout

Määritä Aikakatkaisu-välilehdellä kohde, joka liittyy viestien lähettämiseen Print Server Card -korttiin.

Etsintäväli (20 - 180 s.)

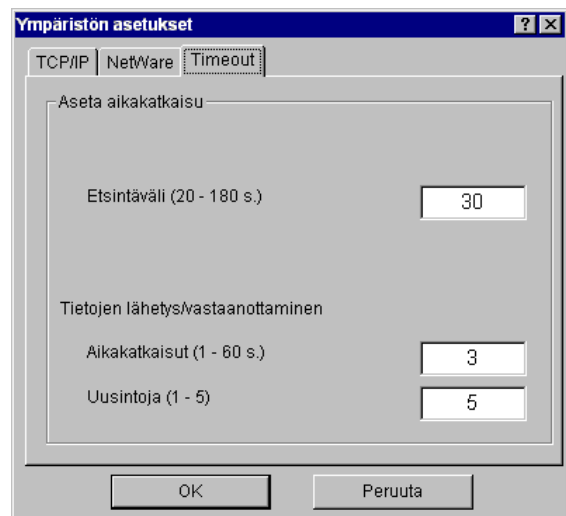
Määritä, kuinka kauan tulostuspalvelinkortilta odotetaan vastausta, kun NICManager-ohjelma etsii kortteja. Anna aika sekunteina.

Aikakatkaisut

Määritä NICManager-ohjelman ja tulostuspalvelinkortin välisessä viestinnässä käytettävä aikakatkaisuraja (sekunteina).

Uusintoja

Määritä, kuinka monta kertaa viesti yritetään lähettää uudelleen NICManager-ohjelman ja tulostuspalvelinkortin välisessä viestinnässä.



Print Server Card -kortin käyttöopas

SC-Print2000-ohjelman asentaminen

SC-Print2000-ohjelmaa tarvitaan, jos Windows 95-, 98- tai Me-käyttöjärjestelmästä halutaan tulostaa TCP/IP-yhteyskäytäntöä käyttäen. SC-Print2000-ohjelma sisältää LPR- ja IPP-asiakkaan, jotka on tarkoitettu käytettäväksi vain Print Server Card -kortin kanssa.



HUOMAUTUS



VIHJE

* Tämä ohjelma voidaan asentaa osana **nopeaa asennusta**.

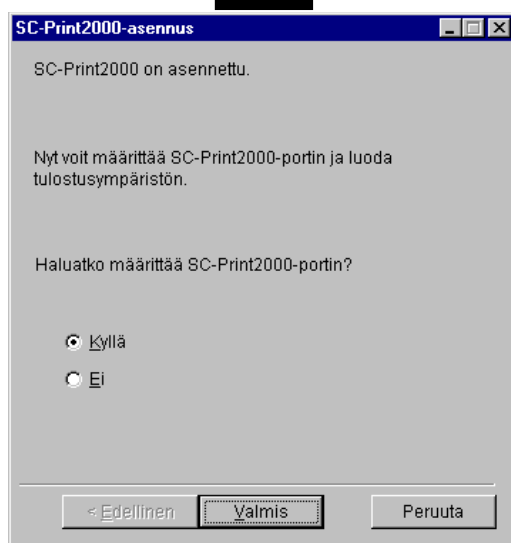
* SC-Print2000-ohjelmaa ei tarvita, jos käyttöjärjestelmänä on Windows NT 4.0 tai Windows 2000/XP tai jos Windows 95-, 98- tai Me-käyttöjärjestelmästä tulostetaan NetBEUI-yhteyskäytäntöä käyttäen.

SC-Print2000-ohjelman asentaminen

Asenna ohjelma ohjatun asennustoiminnon ohjeiden mukaisesti. Kun asennus on valmis, Windows 95-, 98- tai Me-käyttöjärjestelmässä sitä seuraa ohjattu tulostinportin lisäystoiminto.

Jos haluat lisätä tulostinportin Windows 95-, 98- tai Me-käyttöjärjestelmässä, napsauta **Kyllä**-painiketta. **SC-Print2000-portin ohjattu lisääminen** käynnistyy. Jos napsautat **Ei**-painiketta, ohjelma suljetaan.

SC-Print2000-ohjelman asentaminen

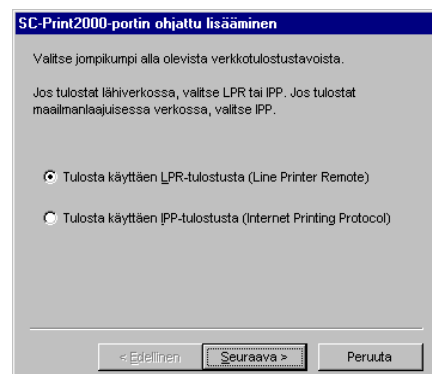


Print Server Card -kortin käyttöopas

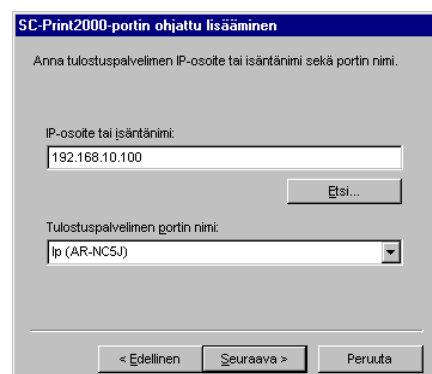
SC-Print2000-ohjelman LPR-portin lisääminen

Tässä osassa selitetään, kuinka SC-Print2000-ohjelma määritetään LPR-toimintoa varten.

1. Valitse **Käynnistä - Ohjelmat** ja edelleen **SC-Print2000**-kohdassa **Lisää SC-Print2000-portti (Add SC-Print2000 Port)**. Ohjattu tulostuspalvelinkortin portin lisäystoiminto käynnistyy.



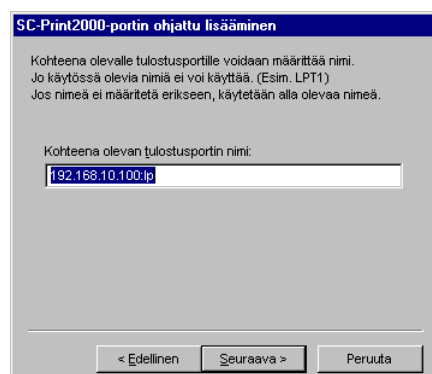
2. Valitse **Tulosta käyttäen LPR-tulostusta** -kohta (LPR on lyhenne sanoista Line Printer Remote) ja napsauta sitten **Seuraava**-painiketta. Valitse **Etsi**. Näyttöön tulee luettelo verkkoon liitetystä tulostuspalvelimista. Valitse Print Server Card -kortti ja napsauta **OK**-painiketta ja sen jälkeen **Seuraava**-painiketta.



HUOMAUTUS

- * Jos ohjattu toiminto käynnistyi nopean asennuksen jälkeen, näyttöön tulee nopeassa asennuksessa määritetty IP-osoite.

3. Oletuksena on, että IP-osoite: lp lisätään automaattisesti **Kohteena olevan tulostusportin nimi** -kohtaan, mutta voit vaihtaa sen tilalle haluamasi nimen. Napsauta **Seuraava**-painiketta. Näyttöön tulee luettelo muutoksista. Tarkasta ne ja napsauta **Valmis**-painiketta.



Print Server Card -kortin käyttöopas

SC-Print2000-ohjelman IPP-portin lisääminen

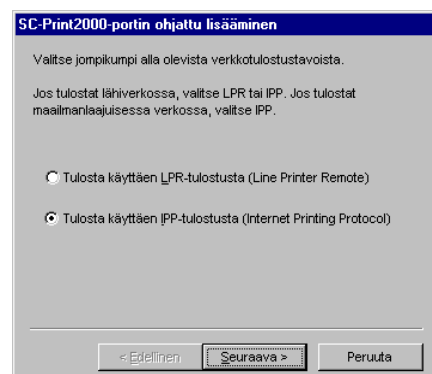
Tässä osassa selitetään, kuinka tulostetaan käyttäen SC-Print2000-ohjelman IPP-toimintoa.



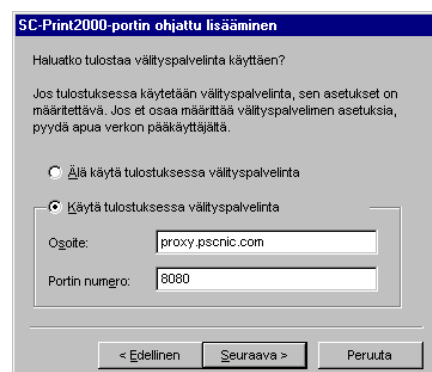
HUOMAUTUS

- * Print Server Card -kortin IPP-toiminto on IPP (Internet Printing Protocol) -tulostustoiminnon asiakasohjelmisto. Voit tulostaa Internetin kautta.

1. Valitse **Käynnistä - Ohjelmat** ja edelleen **SC-Print2000**-kohdassa **Lisää SC-Print2000-portti (Add SC-Print2000 Port)**. Ohjattu toiminto käynnistyy.



2. Valitse **Tulosta käyttäen IPP-tulostusta**. Napsauta **Seuraava**-painiketta. Valitse joko **Älä käytä tulostuksessa välityspalvelinta** tai **Käytä tulostuksessa välityspalvelinta**.



HUOMAUTUS

- * Jos valitset Käytä tulostuksessa välityspalvelinta -kohdan, määritä välityspalvelimen osoite ja portin numero. Jos tietokoneeseesi on jo asennettu Internet Explorer -ohjelman versio 4 tai 5, joka saa yhteyden Internetiin lähiverkon kautta, tämä osa määritetään automaattisesti Internet Explorer -ohjelman asetusten mukaisesti.

Print Server Card -kortin käyttöopas

3. Lisää **Tulostimen URL** -kohtaan Print Server Card -kortin URL-osoite. Kortin IPP-tulostimen URL-osoite on /ipp tai /ipp/lp.

Esim. Jos URL-osoite on esimerkiksi psc.nic.com:

`http://psc.nic.com:631/ipp/lp`

Esim. Jos IP-osoite on esimerkiksi 192.168.10.100

`http://192.168.10.100:631/ipp/lp`



HUOMAUTUS

* Jos ohjattu toiminto käynnistyi nopean asennuksen jälkeen, näyttöön tulee nopeassa asennuksessa määritetty IP-osoite.

4. Print Server Card -kortti etsitään, kun URL-osoite on lisätty. Tulostimen URL-osoite lisätään oletuksena kohdassa **Kohteena olevan tulostusportin nimi**. Voit vaihtaa oletuksen tilalle haluamasi nimen. Jatka asennusta, vahvista parametrit ja napsauta lopuksi **Valmis**-painiketta.

SC-Print2000-portin ohjattu lisääminen

Anna tulostuspalvelimen URL-osoite. Napsauta tämän jälkeen Seuraava-painiketta.

(Esim.) `http://xxx.xxx.com:631/ipp`

Tulostimen URL:

< Edellinen Seuraava > Peruuta

Print Server Card -kortin käyttöopas

Tulostinohjaimen asetusten määrittäminen

Tässä osassa selitetään, kuinka tulostinohjain määritetään Windows 95-, 98- tai Me-ympäristössä.

1. Valitse **Käynnistä - Asetukset** ja avaa **Kirjoittimet** -ikkuna. Avaa sen tulostimen ominaisuusikkuna, jonka asetukset haluat määrittää. Siirry **Tiedot**-kohtaan ja lisää tulostinportti, jonka olet luonut **SC-Print2000-portin ohjattu lisääminen** -kohdassa.

Esim. LPR-tilassa

`192.168.10.100:lp (SC-Print2000 LPR Port)`

Esim. IPP-tilassa

`http://192.168.10.100:631/ipp/lp (SC-Print2000 IPP Port)`



VIHJE

- * Jos näyttöön tulee kaksisuuntaistulostusta koskeva virheilmoitus, merkitse valintaruutu, joka estää viestin näyttämisen seuraavalla kerralla, ja jatka tulostamista.