

# III. Asentaminen Windows-ympäristössä

Tässä luvussa selitetään, kuinka Microsoft Windows 95-, Windows 98-, Windows Me-, Windows NT 4.0-, Windows 2000- ja Windows XP -ympäristössä tulostetaan TCP/IP- ja NetBEUI-yhteyskäytäntöjä käyttäen.



\* Käytä Microsoft Windows 95-, Windows 98-, Windows Me-, Windows NT 4.0-, Windows 2000- tai Windows XP -käyttöjärjestelmään sopivaa tulostinohjainta.

III. Asentaminen Windows-ympäristössä .....	3-1
Tulostaminen Windows 95-, 98- tai Me-ympäristössä TCP/IP- yhteyskäytäntöä käyttäen .....	3-3
Verkon asetusten määrittäminen .....	3-3
Print Server Card -kortin asetusten määrittäminen .....	3-4
SC-Print2000-ohjelman LPR-portin lisääminen .....	3-6
SC-Print2000-ohjelman IPP-portin lisääminen .....	3-8
Tulostaminen Windows NT 4.0 -ympäristössä TCP/IP-yhteyskäytäntöä käyttäen .....	3-10
Verkon asetusten määrittäminen .....	3-10
Print Server Card -kortin asetusten määrittäminen .....	3-12
LPR-tulostus Windows NT 4.0 -ympäristössä .....	3-14
Tulostaminen Windows 2000/XP -ympäristössä TCP/IP- yhteyskäytäntöä käyttäen .....	3-15
Verkon asetusten määrittäminen .....	3-15
Print Server Card -kortin asetusten määrittäminen .....	3-16
Tulostaminen käyttäen tavallista TCP/IP-tulostinporttia Windows 2000/XP -käyttöjärjestelmässä. ....	3-18
LPR-tulostus Windows 2000/XP -käyttöjärjestelmässä .....	3-22

IPP-portin lisääminen Windows 2000/XP	
-käyttöjärjestelmään .....	3-24
Tulostaminen Windows 95-, 98- tai Me-ympäristössä NetBEUI-	
yhteyskäytäntöä käyttäen .....	3-26
Verkon asetusten määrittäminen .....	3-26
Print Server Card -kortin asetusten määrittäminen .....	3-27
Tulostimen lisääminen .....	3-28
Tulostaminen Windows NT 4.0 -ympäristössä NetBEUI-	
yhteyskäytäntöä käyttäen .....	3-29
Verkon asetusten määrittäminen .....	3-29
Print Server Card -kortin asetusten määrittäminen .....	3-30
Tulostimen lisääminen .....	3-31
Tulostaminen Windows 2000 -ympäristössä NetBEUI-	
yhteyskäytäntöä käyttäen .....	3-32
Verkon asetusten määrittäminen .....	3-32
Print Server Card -kortin asetusten määrittäminen .....	3-33
Tulostimen lisääminen .....	3-34

# Print Server Card -kortin käyttöopas

## Tulostaminen Windows 95-, 98- tai Me-ympäristössä TCP/IP-yhteyskäytäntöä käyttäen

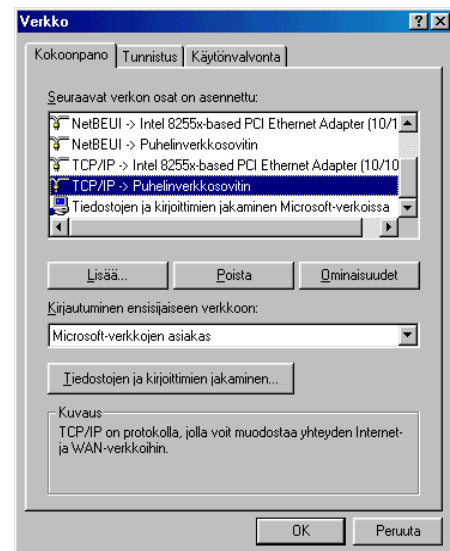
Kun halutaan tulostaa Windows 95-, 98- tai Me-ympäristössä TCP/IP-yhteyskäytäntöä käyttäen, tarvitaan SC-Print2000-ohjelmaa. Ohjelmaan sisältyy LPR-asiakas (vain Print Server Card -korttia varten) ja IPP-asiakas. Tässä osassa selitetään, kuinka tulostetaan käyttäen SC-Print2000-ohjelman LPR- ja IPP-asiakasta.

### Verkon asetusten määrittäminen

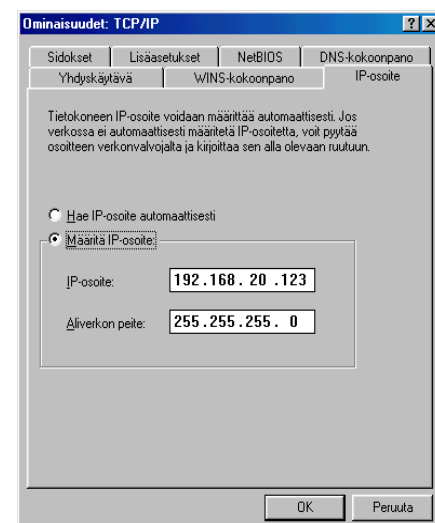
Varmista, että TCP/IP-yhteyskäytäntö lisätään **Verkko**-ikkunassa seuraavasti:

1. Valitse **Käynnistä - Asetukset** ja edelleen **Ohjauspaneeli**.

Kaksoisnapsauta Ohjauspaneelissa olevaa **Verkko**-kuvaketta. Varmista, että TCP/IP-yhteyskäytäntö näkyy Seuraavat verkon osat on asennettu -kohdassa olevassa luettelossa.



2. Tarkista TCP/IP-yhteyskäytännön ominaisuudet.



# Print Server Card -kortin käyttöopas

## Print Server Card -kortin asetusten määrittäminen

Määritä Print Server Card -kortin asetukset tulostuspalvelinkortin käyttöohjelmistoon kuuluvassa NICManager-ohjelmassa. Käynnistä NICManager. Näyttöön tulee luettelo verkkoon liitetyistä Print Server Card -kortteista. Voit etsiä haluamasi kortin valitsemalla **Tiedosto**-valikosta **Etsi**.



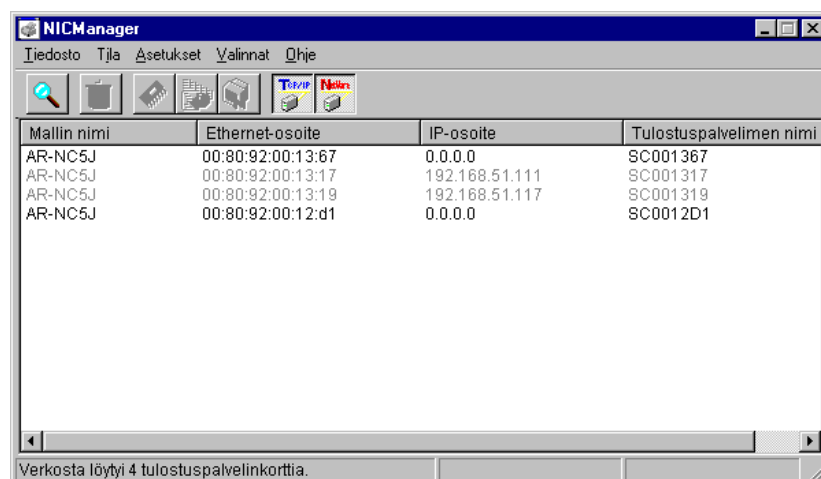
HUOMAUTUS

- \* Kortti, jonka asetuksia ei vielä ole määritetty, näkyy luettelossa korostettuna.
- \* Asenna NICManager CD-levyn Vakioasennus-kohdasta.
- \* Jotkut parametrit voidaan määrittää tulostimesta. Lisätietoja on tulostimen käyttöoppaissa.

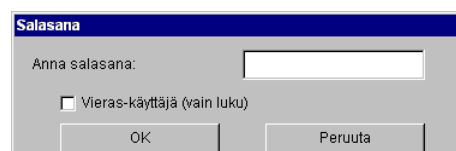


VIHJE

- \* Ennen kuin määrität Print Server Card -kortin asetukset, tarkista kortin Ethernet-osoite. Ethernet-osoite on Print Server Card -kortin päälle kirjoitetun kaksinumeroisen heksaluvun kuusi paria.  
(Esim. : 00.80.92.00.13.67)



1. Valitse luettelosta se kortti, jonka asetukset haluat määrittää. Valitse **Asetukset** ja edelleen **Tulostuspalvelinkortin asetukset**. Näyttöön tulee **Salasana** -ikkuna. Kirjoita salasana ja napsauta **OK**-painiketta. Näyttöön tulee **Tulostuspalvelinkortin asetukset** -valintaikkuna.

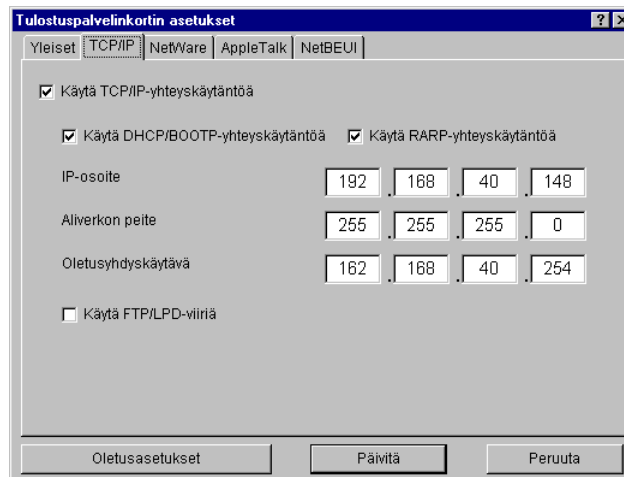


VIHJE

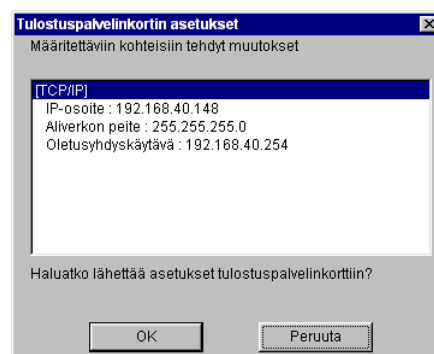
- \* Oletussalasana on **Sharp**.
- \* Voit katsoa määrittämiä valitsemalla **Vieras-käyttäjä**-kohdan. Tällöin et voi muuttaa asetuksia.

# Print Server Card -kortin käyttöopas

- Valitse **TCP/IP**-välilehti. Tässä kohdassa on erittäin tärkeitä asetuksia, kun korttia käytetään TCP/IP-ympäristössä. Varmista oikeat asetukset verkon pääkäyttäjältä, ennen kuin määrität ne. Kun kaikki asetukset on määritetty, napsauta **Päivitä**-painiketta.



- Muutokset näkyvät näytössä. Tarkasta ne ja napsauta **OK**-painiketta.



- Näyttöön tulee viesti **Käynnistä tulostuspalvelinkortti uudelleen**. Käynnistä tulostin uudelleen.
- Suorita etsintä NICManager-ohjelmassa. Varmista, että Print Server Card -kortti ja sen uudet asetukset näkyvät näytössä. Asetusten määrittäminen on valmis.



VIHJE

\* Korttia ei voi etsiä, kun sitä käynnistetään uudelleen. Odota hetki ja suorita etsintä uudelleen.

# Print Server Card -kortin käyttöopas

## SC-Print2000-ohjelman LPR-portin lisääminen

Tässä osassa selitetään, kuinka SC-Print2000-ohjelman LPR-portti määritetään ja kuinka sen kautta tulostetaan. Alla olevissa ohjeissa oletetaan, että tietokoneeseen on jo asennettu Windows 95-, 98- tai Me-käyttöjärjestelmä. Lisätietoja SC-Print2000-ohjelmasta on luvussa VII.



\* SC-Print2000-ohjelman LPR-tulostus on tarkoitettu yksinomaan Print Server Card -kortille.

VIHJE

### Tulostinportin lisääminen

1. Valitse **Käynnistä - Ohjelmat** ja edelleen **SC-Print2000**-kohdassa **Lisää SC-Print2000-portti (Add SC-Print2000 Port)**. Ohjattu tulostuspalvelinkortin portin lisäystoiminto käynnistyy.
2. Valitse **Tulosta käyttäen LPR-tulostusta** -kohta ja napsauta sitten **Seuraava**-painiketta. Valitse **Etsi**. Näyttöön tulee luettelo verkkoon liitetyistä tulostuspalvelimista.
3. Valitse Print Server Card -kortti ja napsauta **Seuraava**-painiketta. Oletuksena on, että **IP-osoite: Ip** lisätään automaattisesti **Kohteena olevan tulostusportin nimi** -kohtaan, mutta voit vaihtaa sen tilalle haluamasi nimen. Napsauta **Seuraava**-painiketta. Näyttöön tulee luettelo muutoksista. Tarkasta ne ja napsauta **Valmis**-painiketta.



HUOMAUTUS

\* **Kohteena olevan tulostusportin nimi** -kohdassa olevaa nimeä käytetään tulostinportin nimenä, kun tulostinohjainta asennetaan. Nimen on oltava yksilöivä.

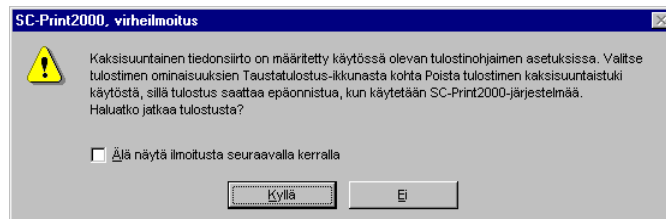
# Print Server Card -kortin käyttöopas

## Tulostinohjaimen asentaminen

1. Valitse **Käynnistä - Asetukset** ja avaa **Kirjoittimet** -ikkuna. Käynnistä ohjattu toiminto napsauttamalla **Lisää kirjoitin (Lisää tulostin)** -kuvaketta.
2. Valitse **Paikallinen kirjoitin**.
3. Ikkunaan tulee luettelo tulostinohjaimista. Valitse oikea tulostinohjain ja napsauta sitten **Seuraava**-painiketta.
4. Valitse **Käytettävissä olevat portit** -luettelosta luomasi LPR-portti. Napsauta **Seuraava**-painiketta.
5. Seuraa näytössä annettavia ohjeita. Suorita testitulostus.



- \* Jos näyttöön tulee kaksisuuntaistulostusta koskeva virheilmoitus, merkitse valintaruutu, joka estää viestin näyttämisen seuraavalla kerralla, ja jatka tulostamista.



- \* Jos haluat käyttää jo aiemmin asennettua tulostinohjainta, avaa tulostimen ominaisuusikkuna. Valitse **Tiedot**-kohdassa luettelosta SC-Print2000-ohjelmassa luomasi portti.

# Print Server Card -kortin käyttöopas

## SC-Print2000-ohjelman IPP-portin lisääminen

Tässä osassa selitetään, kuinka tulostetaan käyttäen SC-Print2000-ohjelman IPP-toimintoa. Alla olevissa ohjeissa oletetaan, että tietokoneeseen on jo asennettu Windows 95-, 98- tai Me-käyttöjärjestelmä. Lisätietoja SC-Print2000-ohjelmasta on luvussa VII.



HUOMAUTUS

- \* Print Server Card -kortin IPP-toiminto on IPP (Internet Printing Protocol) -tulostustoiminnon asiakasohjelmisto. Voit tulostaa Internetin kautta.



VIHJE

- \* SC-Print2000-ohjelman IPP-toimintoa voi käyttää vain Windows 95-, 98- tai Me-käyttöjärjestelmässä.

### Tulostinportin lisääminen

1. Valitse **Käynnistä - Ohjelmat** ja edelleen **SC-Print2000**-kohdassa **Lisää SC-Print2000-portti (Add SC-Print2000 Port)**. Ohjattu toiminto käynnistyy.
2. Valitse **Tulosta käyttäen IPP-tulostusta**. Napsauta **Seuraava**-painiketta. Valitse joko Älä käytä tulostuksessa välityspalvelinta tai Käytä tulostuksessa välityspalvelinta.



HUOMAUTUS

- \* Jos valitset Käytä tulostuksessa välityspalvelinta -kohdan, määritä välityspalvelimen osoite ja portin numero. Jos tietokoneeseesi on jo asennettu Internet Explorer -ohjelman versio 4 tai 5, joka saa yhteyden Internetiin lähiverkon kautta, tämä osa määritetään automaattisesti Internet Explorer -ohjelman asetusten mukaisesti.
- \* Jos olet poistanut Internet Explorer -ohjelman käytöstä ja otat yhteyden Internetiin välityspalvelimen kautta, sinua pyydetään valitsemaan yhteys joko modeemin ja puhelinlinjan kautta tai lähiverkon kautta.

3. Lisää **Tulostimen URL** -kohtaan Print Server Card -kortin URL-osoite tai IP-osoite.

- \* Jos URL-osoite on esimerkiksi tulostin.abcd.com:  
`http://printer.abcd.com:631/ipp/lp`  
tai `http://printer.abcd.com:631/ipp`
- \* Jos IP-osoite on esimerkiksi 192.168.10.100:  
`http://192.168.10.100:631/ipp/lp`  
tai `http://192.168.10.100:631/ipp`

4. Print Server Card -kortti etsitään, kun URL-osoite on lisätty. Tulostimen URL-osoite lisätään oletuksena kohdassa **Kohteena olevan tulostusportin nimi**. Voit vaihtaa oletuksen tilalle haluamasi nimen. Jatka asennusta, vahvista parametrit ja napsauta lopuksi **Valmis**-painiketta.



HUOMAUTUS

- \* **Kohteena olevan tulostusportin nimi** -kohdassa olevaa nimeä käytetään tulostinportin nimenä, kun tulostinohjainta asennetaan. Nimen on oltava yksilöivä.



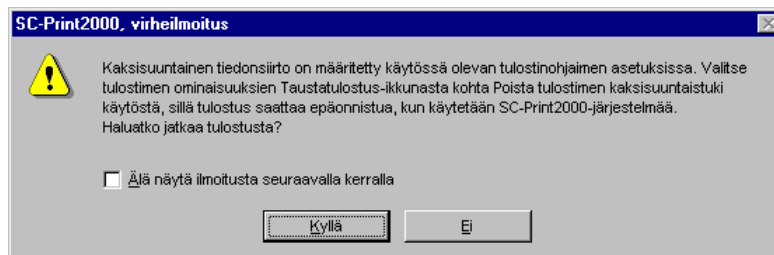
# Print Server Card -kortin käyttöopas

## Tulostinohjaimen asentaminen

1. Valitse **Käynnistä - Asetukset** ja avaa **Kirjoittimet** -ikkuna. Käynnistä ohjattu toiminto napsauttamalla **Lisää kirjoitin (Lisää tulostin)** -kuvaketta.
2. Valitse **Paikallinen kirjoitin**.
3. Ikkunaan tulee luettelo tulostinohjaimista. Valitse oikea tulostinohjain ja napsauta sitten **Seuraava**-painiketta.
4. Valitse **Käytettävissä olevat portit** -luettelosta luomasi IPP-portti. Napsauta **Seuraava**-painiketta.
5. Seuraa näytössä annettavia ohjeita. Suorita testitulostus.



\* Jos näyttöön tulee kaksisuuntaistulostusta koskeva virheilmoitus, merkitse valintaruutu, joka estää viestin näyttämisen seuraavalla kerralla, ja jatka tulostamista.



HUOMAUTUS

\* Jos haluat käyttää aiemmin asennettua tulostinohjainta, avaa tulostimen ominaisuusikkuna ja valitse **Tiedot**-kohdassa luettelosta SC-Print2000-ohjelmassa luomasi portti.

# Print Server Card -kortin käyttöopas

## Tulostaminen Windows NT 4.0 -ympäristössä TCP/IP-yhteyskäytäntöä käyttäen

Tässä osassa selitetään, kuinka tulostetaan käyttäen TCP/IP-yhteyskäytäntöä Windows NT 4.0 -ympäristössä.



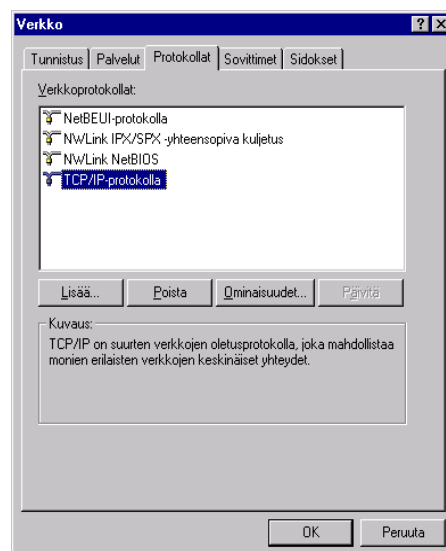
VIHJE

\* Varmista, että käytössä on Windows NT 4.0 -käyttöjärjestelmään sopiva tulostinohjain.

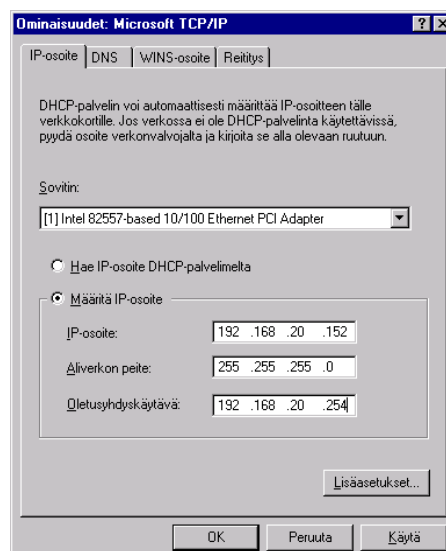
### Verkon asetusten määrittäminen

Varmista, että TCP/IP-yhteyskäytäntö lisätään **Verkko**-ikkunassa ja **Microsoft TCP/IP-tulostus** ikkunassa seuraavasti:

1. Kaksoisnapsauta **Ohjauspaneelissa** olevaa **Verkko**-kuvaketta ja varmista, että TCP/IP-yhteyskäytäntö on lisätty **Protokollat**-välilehdelle.

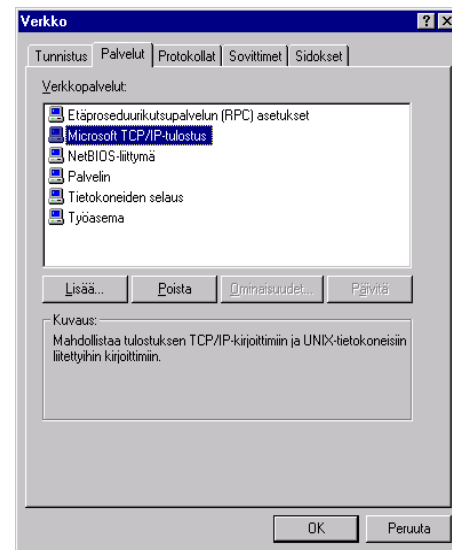


2. Tarkista TCP/IP-yhteyskäytännön ominaisuudet.



# Print Server Card -kortin käyttöopas

3. Varmista, että **Microsoft TCP/IP -tulostus** on lisätty palveluihin.



# Print Server Card -kortin käyttöopas

## Print Server Card -kortin asetusten määrittäminen

Määritä Print Server Card -kortin asetukset tulostuspalvelinkortin käyttöohjelmistoon kuuluvassa NICManager-ohjelmassa. Käynnistä NICManager. Näyttöön tulee luettelo verkkoon liitetystä Print Server Card -kortista. Voit etsiä haluamasi kortin valitsemalla **Tiedosto**-valikosta **Etsi**.



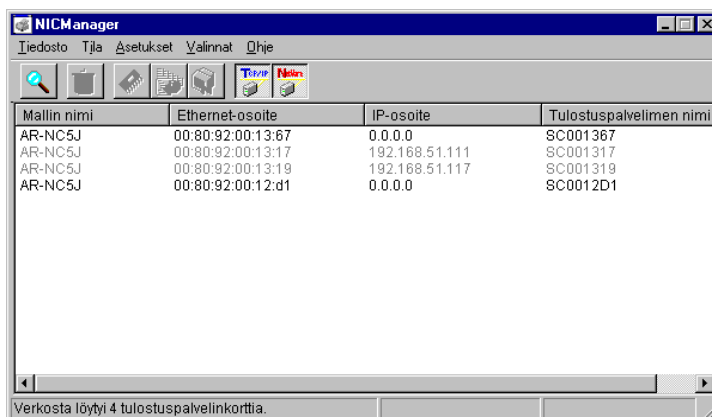
HUOMAUTUS

- \* Kortti, jonka asetuksia ei vielä ole määritetty, näkyy luettelossa korostettuna.
- \* Asenna NICManager CD-levyn Vakioasennus-kohdasta.
- \* Jotkut parametrit voidaan määrittää tulostimesta. Lisätietoja on tulostimen käyttöoppaissa.

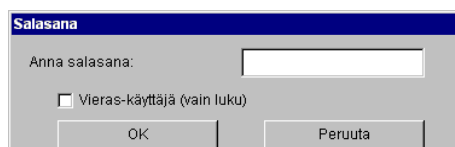


VIHJE

- \* Ennen kuin määrität Print Server Card -kortin asetukset, tarkista kortin Ethernet-osoite. Ethernet-osoite on Print Server Card -kortin päälle kirjoitetun kaksinumeroisen heksaluvun kuusi paria.  
(Esim. : 00.80.92.00.13.67)



1. Valitse luettelosta se kortti, jonka asetukset haluat määrittää. Valitse **Asetukset** ja edelleen **Tulostuspalvelinkortin asetukset**. Näyttöön tulee **Salasana** -ikkuna. Kirjoita salasana ja napsauta **OK**-painiketta. Näyttöön tulee **Tulostuspalvelinkortin asetukset** -valintaikkuna.

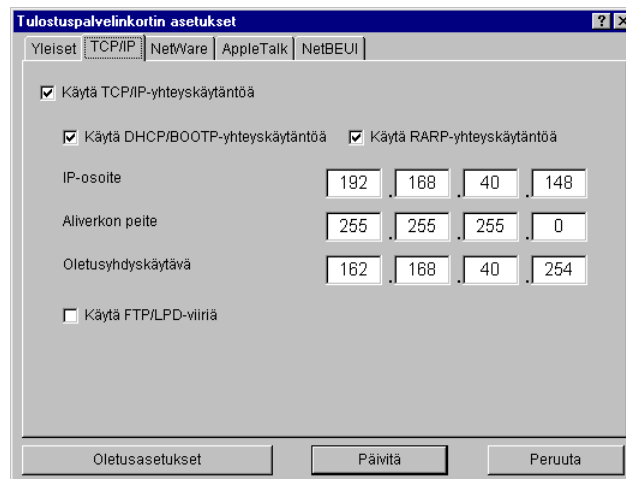


VIHJE

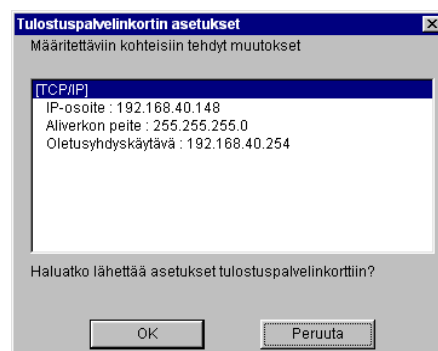
- \* Oletussalasana on **Sharp**.
- \* Voit katsoa määrittäjiä valitsemalla **Vieras-käyttäjä**-kohdan. Tällöin et voi muuttaa asetuksia.

# Print Server Card -kortin käyttöopas

- Valitse **TCP/IP**-välilehti. Tässä kohdassa on erittäin tärkeitä asetuksia, kun korttia käytetään TCP/IP-ympäristössä. Varmista oikeat asetukset verkon pääkäyttäjältä, ennen kuin määrität ne. Kun kaikki asetukset on määritetty, napsauta **Päivitä**-painiketta.



- Muutokset näkyvät näytössä. Tarkasta ne ja napsauta **OK**-painiketta.



- Näyttöön tulee viesti **Käynnistä tulostuspalvelinkortti uudelleen**. Käynnistä tulostin uudelleen.
- Suorita etsintä NICManager-ohjelmassa. Varmista, että Print Server Card -kortti ja sen uudet asetukset näkyvät näytössä. Asetusten määrittäminen on valmis.



VIHJE

\* Korttia ei voi etsiä, kun sitä käynnistetään uudelleen. Odota hetki ja suorita etsintä uudelleen.

# Print Server Card -kortin käyttöopas

## LPR-tulostus Windows NT 4.0 -ympäristössä

1. Valitse **Ohjauspaneeli** ja avaa **Kirjoittimet** -ikkuna. Napsauta **Lisää kirjoitin** -kuvaketta. Ohjattu toiminto käynnistyy.
2. Valitse ensimmäisestä ikkunasta **Oma tietokone** ja napsauta sitten **Seuraava**-painiketta.
3. Napsauta seuraavassa ikkunassa **Lisää portti** ja luo uusi portti. Jos olet jo luonut portin asentaessasi Print Server Card -korttia, jatka valitsemalla portti.
4. Valitse **Käytettävissä olevat portit** -luettelosta **LPR-portti** ja valitse **Uusi portti**.
5. Valitse tulostuspalvelinkortin IP-osoite sen palvelimen nimeksi tai osoitteeksi, josta saadaan lpd lisättäessä LPR-yhteensopivaa tulostinta. Lisää tulostuspalvelinkortin portin nimi lp palvelimen tulostimen tai tulostusjonon nimeksi. Napsauta sitten **OK**-painiketta.
6. Ikkunaan tulee luettelo käytettävissä olevista tulostimen porteista. Napsauta **Sulje**-painiketta. Nimi lisätään käytettävissä olevien tulostinporttien luetteloon. Valitse oikea portti ja napsauta **Seuraava**-painiketta.
7. Valitse tulostimellesi sopiva tulostinohjain. Napsauta sitten **Seuraava**-painiketta.
8. Lisää käytettävän tulostimen nimi. Voit vaihtaa oletuksen tilalle haluamasi nimen. Napsauta sitten **Seuraava**-painiketta.
9. Voit halutessasi jakaa tulostimen. Jos haluat jakaa tulostimen, lisää haluamasi tulostimen nimi. Sinun ei tarvitse tehdä mitään kohdassa, jossa pyydetään valitsemaan kaikkien tietokoneiden käyttöjärjestelmä. Napsauta **Seuraava**-painiketta.
10. Tulosta testisivu.

# Print Server Card -kortin käyttöopas

## Tulostaminen Windows 2000/XP -ympäristössä TCP/IP-yhteyskäytäntöä käyttäen

Tässä osassa selitetään, kuinka Windows 2000/XP -ympäristössä tulostetaan käyttäen TCP/IP-yhteyskäytäntöä.

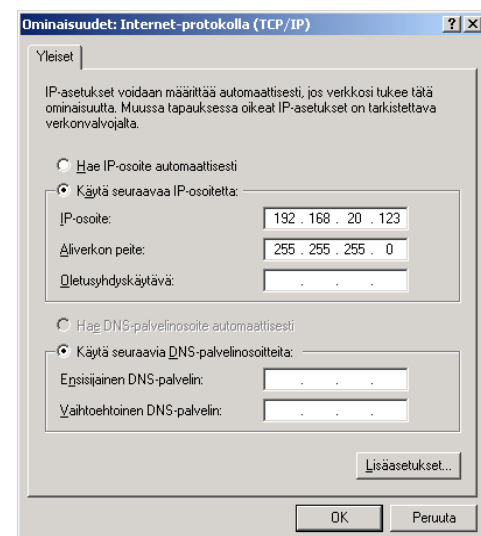
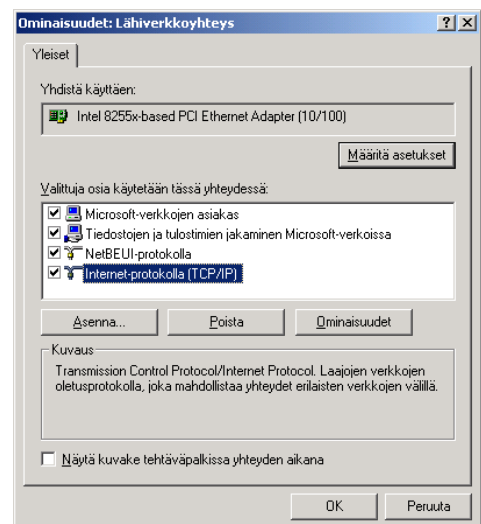


\* Varmista, että käytössä on Windows 2000/XP -käyttöjärjestelmään sopiva tulostinohjain.

### Verkon asetusten määrittäminen

Varmista, että TCP/IP-yhteyskäytäntö lisätään **Verkko**-ikkunassa seuraavasti:

1. Avaa Ohjauspaneelin **Verkko- ja puhelinverkkoyhteydet** -ikkunasta **Lähiverkkoyhteys**-kohta ja varmista, että **TCP/IP**-yhteyskäytäntö on lisätty.
2. Tarkasta **TCP/IP**-yhteyskäytännön ominaisuudet.



\* Microsoftin TCP/IP-tulostusta ei tarvitse lisätä palveluihin Windows 2000/XP -käyttöjärjestelmässä.

# Print Server Card -kortin käyttöopas

## Print Server Card -kortin asetusten määrittäminen

Määritä Print Server Card -kortin asetukset tulostuspalvelinkortin käyttöohjelmistoon kuuluvassa NICManager-ohjelmassa. Käynnistä NICManager. Näyttöön tulee luettelo verkkoon liitetystä Print Server Card -kortista. Voit etsiä haluamasi kortin valitsemalla **Tiedosto**-valikosta **Etsi**.



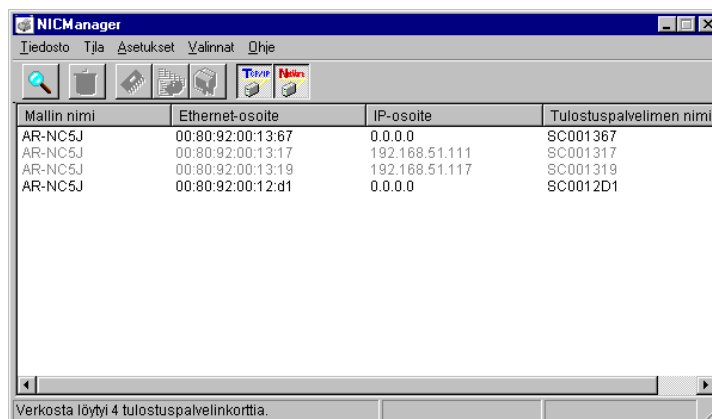
HUOMAUTUS

- \* Kortti, jonka asetuksia ei vielä ole määritetty, näkyy luettelossa korostettuna.
- \* Asenna NICManager CD-levyn Vakioasennus-kohdasta.
- \* Jotkut parametrit voidaan määrittää tulostimesta. Lisätietoja on tulostimen käyttöoppaissa.

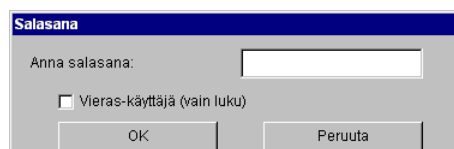


VIHJE

- \* Ennen kuin määrität Print Server Card -kortin asetukset, tarkista kortin Ethernet-osoite. Ethernet-osoite on Print Server Card -kortin päälle kirjoitetun kaksinumeroisen heksaluvun kuusi paria.  
(Esim. : 00.80.92.00.13.67)



1. Valitse luettelosta se kortti, jonka asetukset haluat määrittää. Valitse **Asetukset** ja edelleen **Tulostuspalvelinkortin asetukset**. Näyttöön tulee **Salasana** -ikkuna. Kirjoita salasana ja napsauta **OK**-painiketta. Näyttöön tulee **Tulostuspalvelinkortin asetukset** -valintaikkuna.



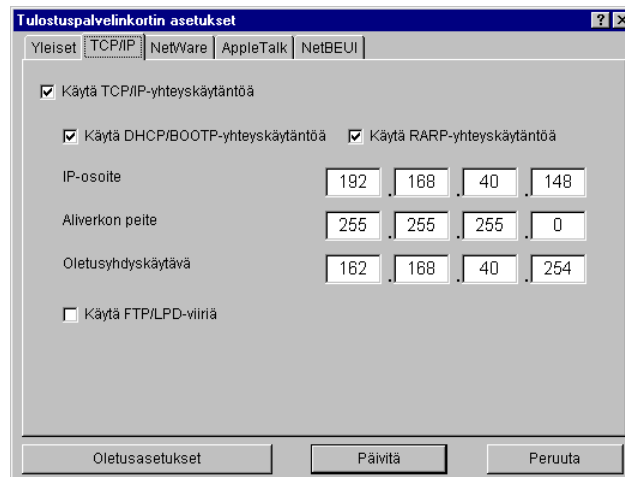
VIHJE

- \* Oletussalasana on **Sharp**.
- \* Voit katsoa määrittämiä valitsemalla **Vieras-käyttäjä**-kohdan. Tällöin et voi muuttaa asetuksia.

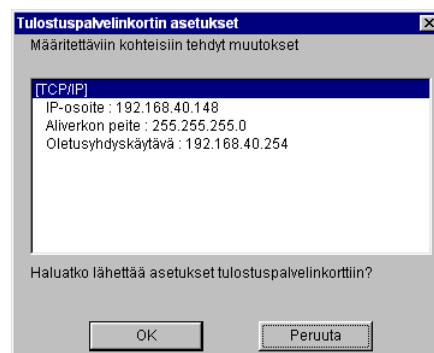


# Print Server Card -kortin käyttöopas

- Valitse **TCP/IP**-välilehti. Tässä kohdassa on erittäin tärkeitä asetuksia, kun korttia käytetään TCP/IP-ympäristössä. Varmista oikeat asetukset verkon pääkäyttäjältä, ennen kuin määrität ne. Kun kaikki asetukset on määritetty, napsauta **Päivitä**-painiketta.



- Muutokset näkyvät näytössä. Tarkasta ne ja napsauta **OK**-painiketta.



- Näyttöön tulee viesti **Käynnistä tulostuspalvelinkortti uudelleen**. Käynnistä tulostin uudelleen.
- Suorita etsintä NICManager-ohjelmassa. Varmista, että Print Server Card -kortti ja sen uudet asetukset näkyvät näytössä. Asetusten määrittäminen on valmis.



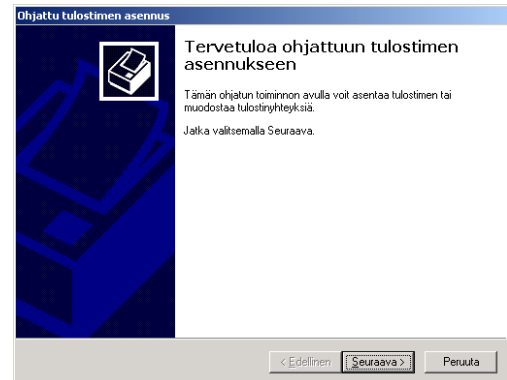
\* Korttia ei voi etsiä, kun sitä käynnistetään uudelleen. Odota hetki ja suorita etsintä uudelleen.

VIHJE

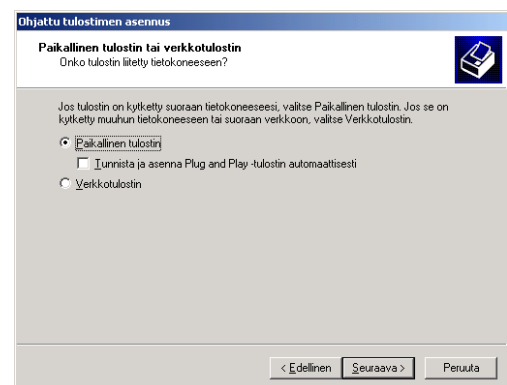
# Print Server Card -kortin käyttöopas

Tulostaminen käyttäen tavallista TCP/IP-tulostinporttia Windows 2000/XP -käyttöjärjestelmässä.

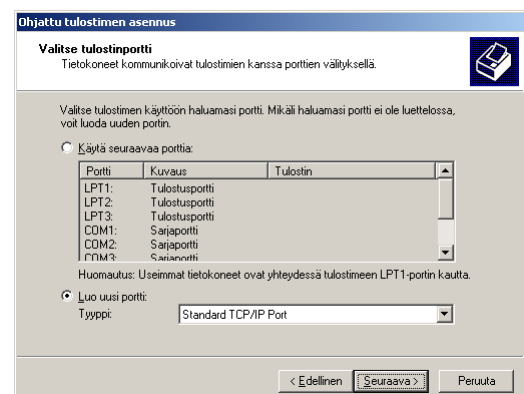
1. Valitse **Käynnistä - Asetukset - Ohjauspaneeli - Tulostimet** ja käynnistä ohjattu toiminto napsauttamalla **Lisää tulostin** -kuvaketta.



2. Valitse **Paikallinen tulostin**. Poista valinta **Tunnista ja asenna Plug and Play -tulostin automaattisesti** -valintaruudusta.

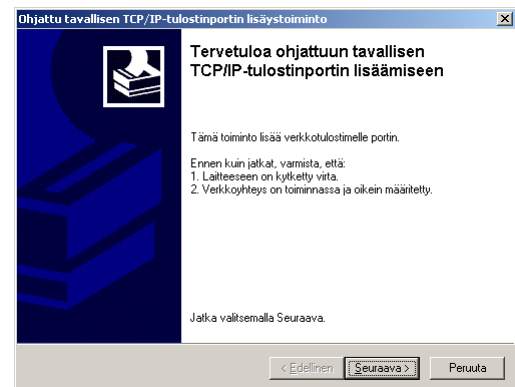


3. Aloita uuden portin luominen lisäämällä valintamerkki **Valitse tulostinportti** -ikkunassa olevaan **Luo uusi portti** -kohtaan. Valitse **Standard TCP/IP Portti** ja napsauta **Seuraava**-painiketta. Jos kohteena oleva tulostinportti on luotu Print Server Card -korttia asennettaessa, valitse kyseinen portti käytettäväksi portiksi ja napsauta **Seuraava**-painiketta.

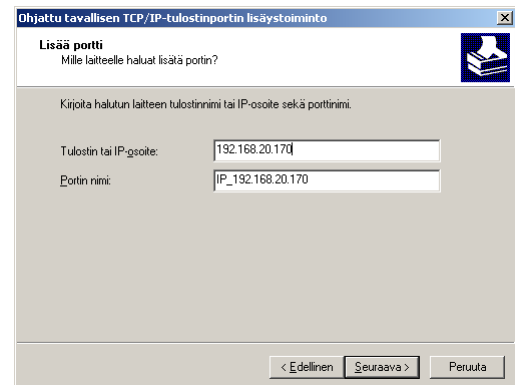


# Print Server Card -kortin käyttöopas

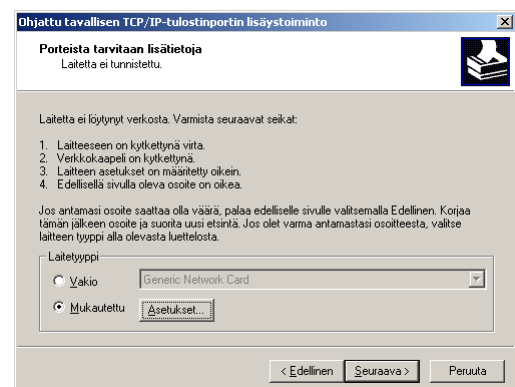
4. Ohjattu tavallisen TCP/IP-tulostinportin lisääminen -niminen asennustoiminto käynnistyy.



5. Lisää tulostinportti.  
Kirjoita tämän tuotteen IP-osoite **Tulostin tai IP-osoite** -kenttään. Ellet kirjoita mitään Portin nimi -kenttään, suosittelemme oletusarvon käyttöä (IP\_xxx.xxx.xxx.xxx).



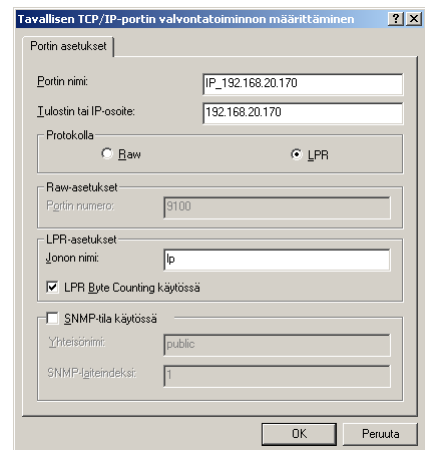
6. Tunnista laitetyyppi. Valitse **Mukautettu**-valintaruutu ja valitse **Asetukset**-painike.



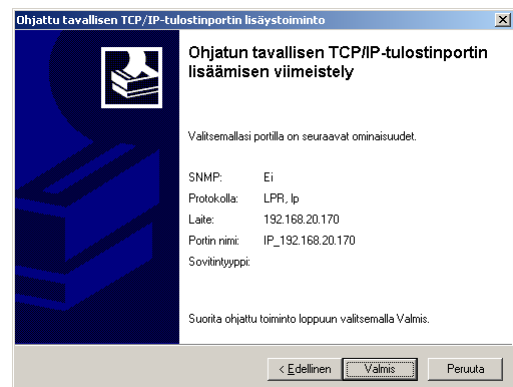
# Print Server Card -kortin käyttöopas

7. Anna porttitieto.

Valitse **LPR** osassa **Protokolla**.  
Kirjoita Jonon nimi -kenttään **lp**  
osassa **LPR-asetukset** ja valitse  
**LPR Byte Counting käytössä** -  
valintaruutu.



8. Tarkista määrittelyt.



# Print Server Card -kortin käyttöopas

9. Valitse käytettävä tulostinohjain ohjatussa tulostimen asennustoiminnossa. Napsauta **Seuraava**-painiketta.



\* Kun näyttöön tulee kohta, jossa kysytään, käytetäänkö aiemmin määritettyä ohjainta, voit säilyttää olemassa olevan ohjaimen tai vaihtaa sen tilalle uuden ohjaimen.

10. Määritä tulostimen nimeksi Windows 2000/XP -järjestelmässä käytettävä tulostimen nimi. Määritä tarvittaessa haluamasi nimi. Valitse, käytetäänkö kyseistä tulostinta normaalina tulostimena, ja napsauta **Seuraava**-painiketta.
11. Valitse mahdollinen tulostimen jakaminen käyttöympäristösi mukaisesti. Jos tulostin on jaettu, kirjoita jakonimi. Napsauta **Seuraava**-painiketta.
12. Valitse **Tulosta testisivu** -kohdassa **Kyllä**. Napsauta **Seuraava**-painiketta.
13. Määritetyt tiedot näkyvät näytössä. Jos määrittelyksissä ei ole virheitä, napsauta **Valmis**-painiketta. Uusi tulostin lisätään luetteloon. Jos koetulostus on virheetön, tulostimen asennus on valmis.

# Print Server Card -kortin käyttöopas

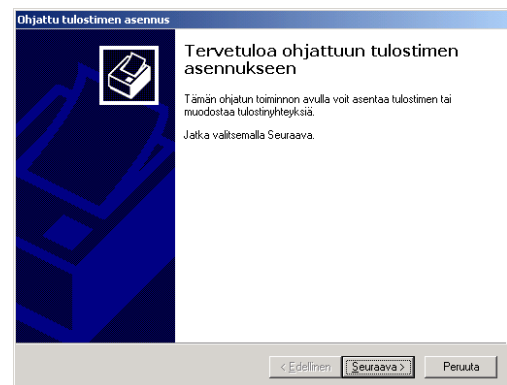
## LPR-tulostus Windows 2000/XP -käyttöjärjestelmässä

Tässä osassa selitetään, kuinka Windows 2000/XP -ympäristössä tulostetaan käyttäen LPR-tulostusta.

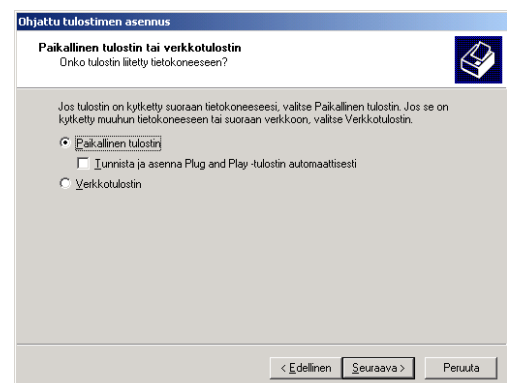


\* LPR-tulostusta voi käyttää vasta, kun LPR-portti on lisätty. Valitse **Käynnistä - Asetukset - Ohjauspaneeli - Lisää tai poista sovellus - Lisää tai poista Windowsin osia** ja käynnistä **Ohjattu Windowsin osien määrittäminen**. Valitse osista **Muut verkon tiedosto- ja tulostuspalvelimet**, napsauta **Tiedot**-painiketta, valitse **Unix-tulostuspalvelut** ja napsauta **OK**-painiketta. Näyttöön tulee **Ohjattu Windowsin osien määrittäminen**. Kun osa on lisätty, napsauta **Valmis**-painiketta. LPR-portin lisäys on valmis.

1. Valitse **Käynnistä - Asetukset - Ohjauspaneeli - Tulostimet** ja käynnistä ohjattu toiminto napsauttamalla **Lisää tulostin**-kuvaketta.



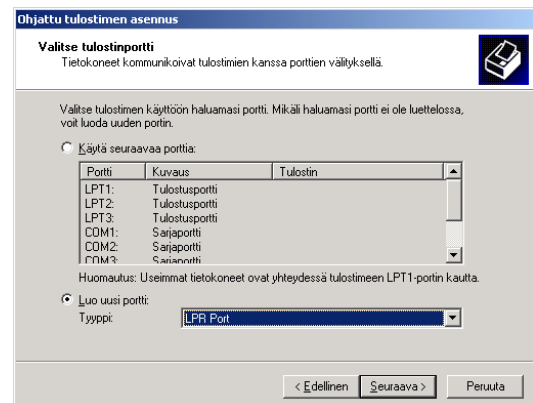
2. Valitse **Paikallinen tulostin**. Poista valinta **Tunnista ja asenna Plug and Play -tulostin automaattisesti**-valintaruudusta.



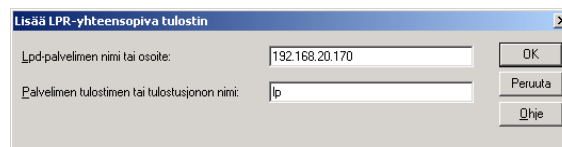
# Print Server Card -kortin käyttöopas

3. Aloita uuden portin luominen lisäämällä valintamerkki **Valitse tulostinportti** -ikkunassa olevaan **Luo uusi portti** -kohtaan. Valitse **Standard TCP/IP Portti** ja napsauta **Seuraava**-painiketta.

Jos kohteena oleva tulostinportti on luotu Print Server Card -korttia asennettaessa, valitse kyseinen portti käytettäväksi portiksi ja napsauta **Seuraava**-painiketta.



4. Kirjoita kohtaan **Lpd-palvelimen nimi tai osoite** Print Server Card -kortille määritetty IP-osoite. Lisää **Palvelimen tulostimen tai tulostusjonon nimi** -kohtaan **lp**. Napsauta sitten **OK**-painiketta.



5. Valitse käytettävä tulostinohjain ohjatussa tulostimen asennustoiminnossa. Napsauta **Seuraava**-painiketta.



\* Kun näyttöön tulee kohta, jossa kysytään, käytetäänkö aiemmin määritettyä ohjainta, voit säilyttää olemassa olevan ohjaimen tai vaihtaa sen tilalle uuden ohjaimen.

6. Määritä tulostimen nimeksi Windows 2000/XP -järjestelmässä käytettävä tulostimen nimi. Määritä tarvittaessa haluamasi nimi. Valitse, käytetäänkö kyseistä tulostinta normaalina tulostimena, ja napsauta **Seuraava**-painiketta.
7. Valitse mahdollinen tulostimen jakaminen käyttöympäristösi mukaisesti. Jos tulostin on jaettu, kirjoita jakonimi. Napsauta **Seuraava**-painiketta.
8. Valitse **Tulosta testisivu** -kohdassa **Kyllä**. Napsauta **Seuraava**-painiketta.
9. Määritetyt tiedot näkyvät näytössä. Jos määrittelyksissä ei ole virheitä, napsauta **Valmis**-painiketta. Uusi tulostin lisätään luetteloon. Jos koetulostus on virheetön, tulostimen asennus on valmis.

# Print Server Card -kortin käyttöopas

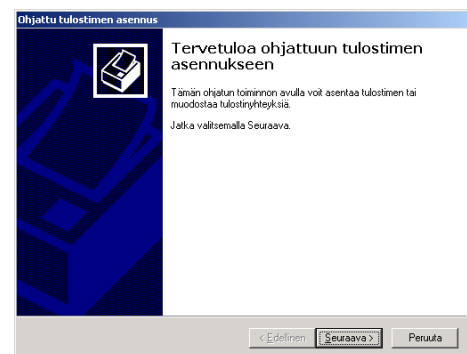
## IPP-portin lisääminen Windows 2000/XP -käyttöjärjestelmään

Tässä osassa selitetään, kuinka tulostetaan käyttäen IPP-toimintoa.

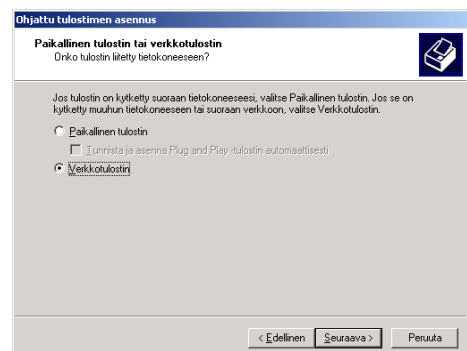


\* Print Server Card -kortti on yhteensopiva IPP-toiminnon kanssa. Voit tulostaa tietoja Internetin kautta.

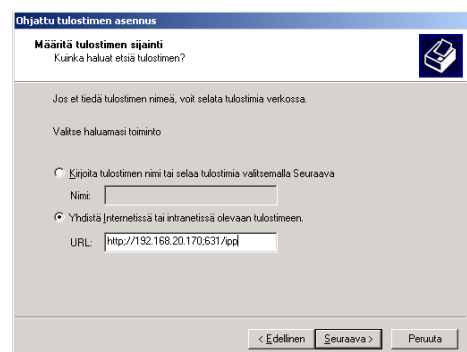
1. Valitse **Käynnistä - Asetukset - Ohjauspaneeli - Tulostimet** ja kaksoisnapsauta **Lisää tulostin** -kuvaketta. **Ohjattu tulostimen asennus** käynnistyy.



2. Valitse tulostinyhteydeksi **Verkkotulostin**.



3. Valitse Määritä tulostimen sijainti -ikkunassa **Yhdistä Internetissä tai intranetissä olevaan tulostimeen** -kohta ja määritä Print Server Card -kortin URL-osoite tai IP-osoite. Jos näyttöön tulee **Tulostinyhteys**-ikkuna, napsauta **OK**-painiketta.



Jos URL-osoite on esimerkiksi psc.abcd.com:

http://psc.abcd.com:631/ipp/lp  
tai http://psc.abcd.com:631/ipp

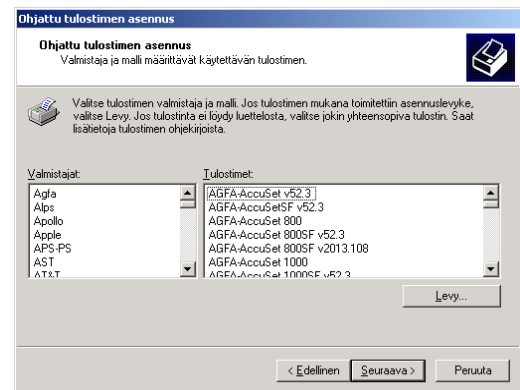
Jos IP-osoite on esimerkiksi 192.168.20.170:

http://192.168.20.170:631/ipp/lp  
tai http://192.168.20.170:631/ipp



# Print Server Card -kortin käyttöopas

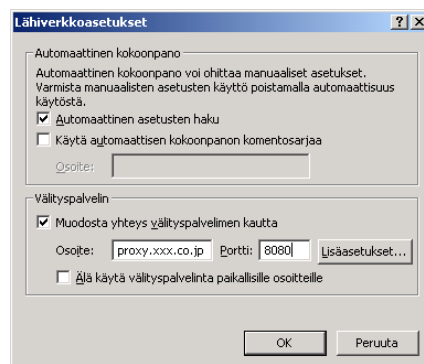
4. Valitse oikea tulostinohjain ja napsauta **Seuraava**-painiketta.



5. Valitse tulostin oletustulostimeksi. Napsauta **Seuraava**-painiketta. Kun asennus on valmis, napsauta **Valmis**-painiketta.



- \* Jos haluat tulostaa välityspalvelimen kautta, varmista, että välityspalvelin on määritetty WWW-selaimessa. Jos käytössä on Internet Explorer -ohjelman versio 4 tai 5, näyttöön tulee seuraavanlainen ikkuna:



# Print Server Card -kortin käyttöopas

## Tulostaminen Windows 95-, 98- tai Me-ympäristössä NetBEUI-yhteyskäytäntöä käyttäen

Tässä osassa selitetään, kuinka Windows 95-, 98- tai Me-ympäristössä tulostetaan NetBEUI-yhteyskäytäntöä käyttäen.

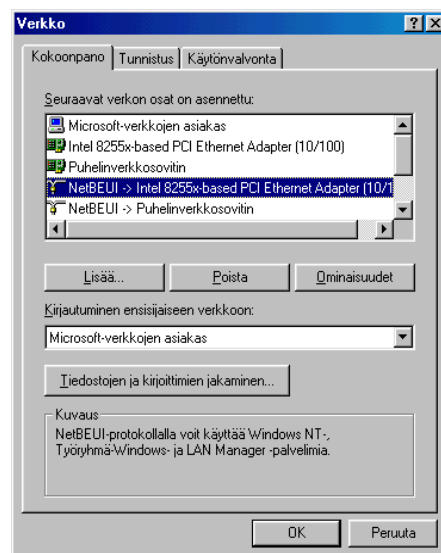


\* Varmista, että käytössä on Windows 95-, Windows 98- tai Windows Me -käyttöjärjestelmään sopiva tulostinohjain.

### Verkon asetusten määrittäminen

NetBEUI-yhteyskäytäntöä käytettäessä *Verkkomääritykset*-kohdassa on oltava käytössä *NetBeui-protokolla* ja *Tiedostojen ja kirjoittimien jakaminen Microsoft-verkoissa*.

1. Valitse **Käynnistä - Asetukset** ja edelleen **Ohjauspaneeli**. Valitse **Verkko** ja **Verkkomääritykset**. Lisää *NetBEUI-protokolla* ja *Tiedostojen ja kirjoittimien jakaminen Microsoft-verkoissa*.



# Print Server Card -kortin käyttöopas

## Print Server Card -kortin asetusten määrittäminen

Tässä osassa selitetään, kuinka Print Server Card -kortin asetukset määritetään NetBEUI-tulostusta varten.



HUOMAUTUS

\* Jotkut parametrit voidaan määrittää tulostimesta. Lisätietoja on tulostimen käyttöoppaissa.

Voit määrittää Print Server Card -kortin asetukset joko ottamaan NetBEUI-yhteyskäytännön käyttöön tai jättämään sen pois käytöstä. Jos NetBEUI-yhteyskäytäntöä ei ole otettu käyttöön nopean asennuksen ohjatussa toiminnossa, sen voi ottaa käyttöön NICManager-ohjelmassa.



HUOMAUTUS

\* Voit asentaa NICManager-ohjelman CD-levyn Vakioasennus-kohdasta.

1. Käynnistä NICManager-ohjelma.
2. Näyttöön tulee luettelo verkkoon liitetystä Print Server Card -kortista.
3. Valitse luettelosta se kortti, jonka asetukset haluat määrittää. Valitse **Asetukset** ja edelleen **Tulostuspalvelinkortin asetukset**. Näyttöön tulee **Salasana** -ikkuna. Kirjoita salasana ja napsauta **OK**-painiketta. Näyttöön tulee **Tulostuspalvelinkortin asetukset** -valintaikkuna.



VIHJE

\* Oletussalasana on **Sharp**.

\* Voit katsoa määrittämiä valitsemalla **Vieras-käyttäjä**-kohdan. Tällöin et voi muuttaa asetuksia.

4. Valitse **Tulostuspalvelinkortin asetukset** -valintaikkunasta **NetBEUI**-välilehti. Tässä kohdassa on erittäin tärkeitä asetuksia, kun korttia käytetään TCP/IP-ympäristössä. Varmista oikeat asetukset verkon pääkäyttäjältä, ennen kuin määrität ne. Kun kaikki asetukset on määritetty, napsauta **Päivitä**-painiketta.



VIHJE

\* Jos päätät muuttaa työryhmän nimen, valitse nimi, joka on jo määritetty **Koko verkko** -kohdassa.

# Print Server Card -kortin käyttöopas

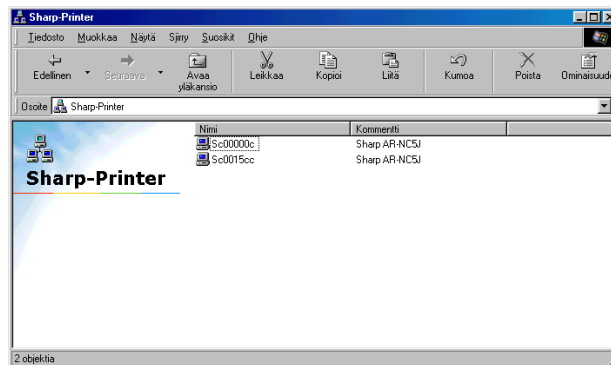
## Tulostimen lisääminen

1. Valitse **Verkkoympäristö** ja avaa **Koko verkko** -kohdasta **Sharp-Printer** (Sharp-tulostin) -kohta. Napsauta tietokonekuvaketta (Print Server Card -korttia).

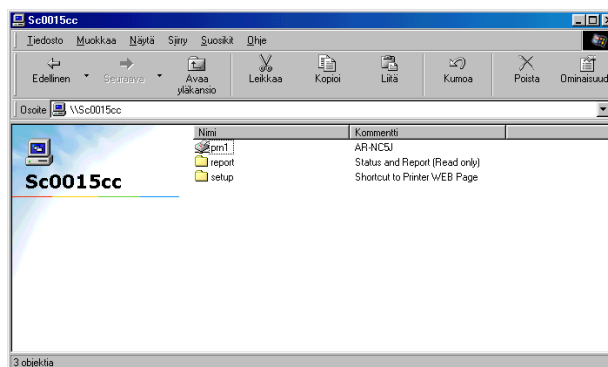


VIHJE

- \* Print Server Card -kortin etsiminen saattaa viedä joitakin minuutteja. Odota hetki ja yritä sitten uudelleen.
- \* Merkintä xxxxxx kohdassa SCxxxxxx tarkoittaa kortin Ethernet-osoitteen kuutta viimeistä lukua.



2. Näytössä näkyy tulostimen kuvake ja kaksi kansiota. Napsauta tulostimen kuvaketta.



VIHJE

- \* Lisätietoja kansioista on online-käyttöohjeen **NetBEUI-liitteessä**.

3. Jos tulostinta ei ole määritetty, näyttöön tulee viesti, jossa sinulta kysytään, haluatko jatkaa tulostimen määrittämistä. Napsauta **Kyllä**-painiketta. Jos tulostimen määrittäminen on valmis, näytössä näkyy odottavien tulostustöiden luettelo.
4. Ohjattu toiminto käynnistyy. Seuraa näytössä annettavia ohjeita. Tulostin lisätään luetteloon. Suorita testitulostus.

# Print Server Card -kortin käyttöopas

## Tulostaminen Windows NT 4.0 -ympäristössä NetBEUI-yhteyskäytäntöä käyttäen

Tässä osassa selitetään, kuinka Windows NT 4.0 -ympäristössä tulostetaan NetBEUI-yhteyskäytäntöä käyttäen.



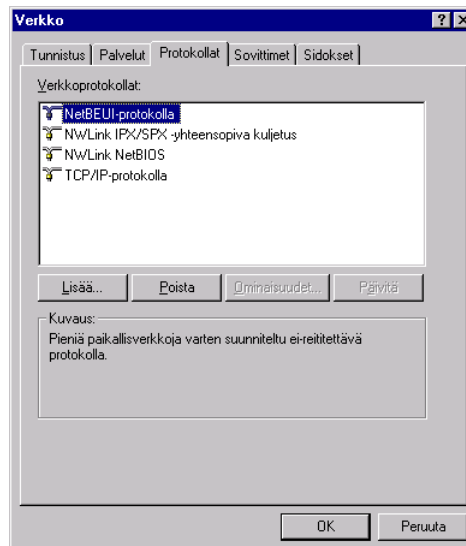
VIHJE

\* Varmista, että käytössä on Windows NT 4.0 -käyttöjärjestelmään sopiva tulostinohjain.

### Verkon asetusten määrittäminen

NetBEUI-yhteyskäytäntöä käytettäessä NetBEUI-yhteyskäytännön on oltava määritettynä Verkon ominaisuuksissa.

1. Valitse **Käynnistä - Asetukset** ja edelleen **Ohjauspaneeli**. Valitse **Verkko** ja lisää **Protokollat**-kohtaan NetBEUI-yhteyskäytäntö. Lisää tietokoneen selain **Palveluihin**.



# Print Server Card -kortin käyttöopas

## Print Server Card -kortin asetusten määrittäminen

Tässä osassa selitetään, kuinka Print Server Card -kortin asetukset määritetään NetBEUI-tulostusta varten.



HUOMAUTUS

\* Jotkut parametrit voidaan määrittää tulostimesta. Lisätietoja on tulostimen käyttöoppaissa.

Voit määrittää Print Server Card -kortin asetukset joko ottamaan NetBEUI-yhteyksikäytännön käyttöön tai jättämään sen pois käytöstä. Jos NetBEUI-yhteyksikäytäntöä ei ole otettu käyttöön nopean asennuksen ohjatussa toiminnossa, sen voi ottaa käyttöön NICManager-ohjelmassa.



HUOMAUTUS

\* Voit asentaa NICManager-ohjelman CD-levyn Vakioasennus-kohdasta.

1. Käynnistä NICManager-ohjelma.
2. Näyttöön tulee luettelo verkkoon liitetystä Print Server Card -kortista.
3. Valitse luettelosta se kortti, jonka asetukset haluat määrittää. Valitse **Asetukset** ja edelleen **Tulostuspalvelinkortin asetukset**. Näyttöön tulee **Salasana** -ikkuna. Kirjoita salasana ja napsauta **OK**-painiketta. Näyttöön tulee **Tulostuspalvelinkortin asetukset** -valintaikkuna.



VIHJE

\* Oletussalasana on **Sharp**.

\* Voit katsoa määrittämiä valitsemalla **Vieras-käyttäjä**-kohdan. Tällöin et voi muuttaa asetuksia.

4. Valitse **Tulostuspalvelinkortin asetukset** -valintaikkunasta **NetBEUI**-välilehti. Tässä kohdassa on erittäin tärkeitä asetuksia, kun korttia käytetään TCP/IP-ympäristössä. Varmista oikeat asetukset verkon pääkäyttäjältä, ennen kuin määrität ne. Kun kaikki asetukset on määritetty, napsauta **Päivitä**-painiketta.



VIHJE

\* Jos päätät muuttaa työryhmän nimen, valitse nimi, joka on jo määritetty **Koko verkko** -kohdassa.

# Print Server Card -kortin käyttöopas

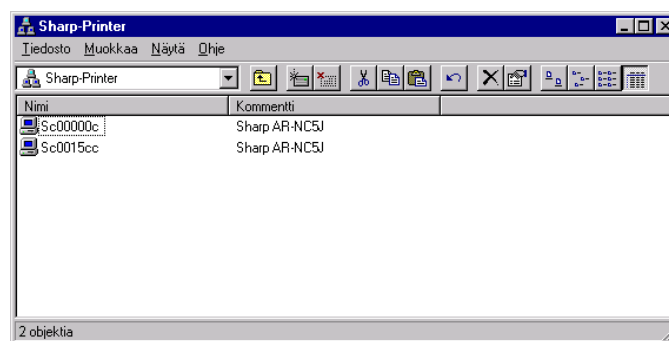
## Tulostimen lisääminen

1. Valitse **Verkkoympäristö** ja avaa **Koko verkko** -kohdasta **Sharp-Printer** (Sharp-tulostin) -kohta. Napsauta tietokonekuvaketta (Print Server Card -korttia).

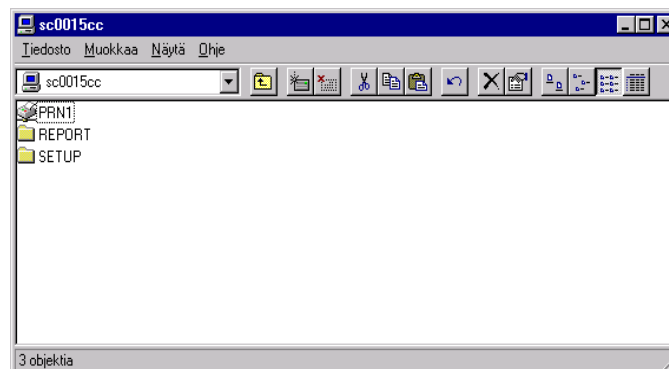


VIHJE

- \* Print Server Card -kortin etsiminen saattaa viedä joitakin minuutteja. Odota hetki ja yritä sitten uudelleen.
- \* Merkintä xxxxxx kohdassa SCxxxxxx tarkoittaa tulostuspalvelinkortin Ethernet-osoitteen kuutta viimeistä lukua.



2. Näytössä näkyy tulostimen kuvake ja kaksi kansiota. Napsauta tulostimen kuvaketta.



VIHJE

- \* Lisätietoja kansioista on online-käyttöohjeen **NetBEUI-liitteessä**.

3. Jos tulostinta ei ole määritetty, näyttöön tulee viesti, jossa sinulta kysytään, haluatko jatkaa tulostimen määrittämistä. Napsauta **Kyllä**-painiketta. Jos tulostimen määrittäminen on valmis, näytössä näkyy odottavien tulostustöiden luettelo.
4. Ohjattu toiminto käynnistyy. Seuraa näytössä annettavia ohjeita. Tulostin lisätään luetteloon. Suorita testitulostus.

# Print Server Card -kortin käyttöopas

## Tulostaminen Windows 2000 -ympäristössä NetBEUI-yhteyskäytäntöä käyttäen

Tässä osassa selitetään, kuinka Windows 2000 -ympäristössä tulostetaan NetBEUI-yhteyskäytäntöä käyttäen.



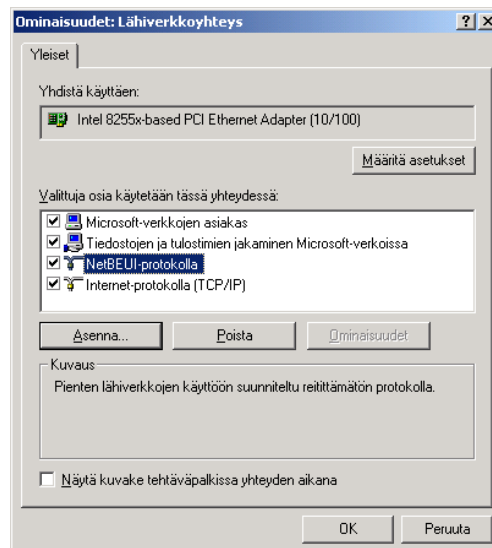
\* Varmista, että käytössä on Windows 2000 -käyttöjärjestelmään sopiva tulostinohjain.

### Verkon asetusten määrittäminen

NetBEUI-yhteyskäytäntöä käytettäessä Verkkomääritykset-kohdassa on oltava käytössä **NetBeui-protokolla** ja **Tiedostojen ja kirjoittimien jakaminen Microsoft-verkoissa**.

Asetusten määrittäminen Windows 2000 -ympäristössä

1. Valitse **Käynnistä - Asetukset** ja avaa **Ohjauspaneelin Verkko- ja puhelinverkkoyhteydet** -ikkunasta **Lähiverkkoyhteys**-kohta. Lisää **NetBEUI-protokolla** ja **Tiedostojen ja kirjoittimien jakaminen Microsoft-verkoissa**. Asetusten määrittäminen Windows 2000 -ympäristössä





# Print Server Card -kortin käyttöopas

## Print Server Card -kortin asetusten määrittäminen

Tässä osassa selitetään, kuinka Print Server Card -kortin asetukset määritetään NetBEUI-tulostusta varten.



HUOMAUTUS

\* Jotkut parametrit voidaan määrittää tulostimesta. Lisätietoja on tulostimen käyttöoppaissa.

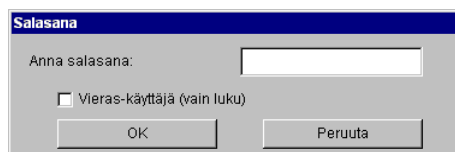
Voit määrittää Print Server Card -kortin asetukset joko ottamaan NetBEUI-yhteyksikäytännön käyttöön tai jättämään sen pois käytöstä. Jos NetBEUI-yhteyksikäytäntöä ei ole otettu käyttöön nopean asennuksen ohjatussa toiminnossa, sen voi ottaa käyttöön NICManager-ohjelmassa.



HUOMAUTUS

\* Voit asentaa NICManager-ohjelman CD-levyn Vakioasennus-kohdasta.

1. Käynnistä NICManager-ohjelma.
2. Näyttöön tulee luettelo verkkoon liitetystä Print Server Card -kortista.
3. Valitse luettelosta se kortti, jonka asetukset haluat määrittää. Valitse **Asetukset** ja edelleen **Tulostuspalvelinkortin asetukset**. Näyttöön tulee **Salasana** -ikkuna. Kirjoita salasana ja napsauta **OK**-painiketta. Näyttöön tulee **Tulostuspalvelinkortin asetukset** -valintaikkuna.

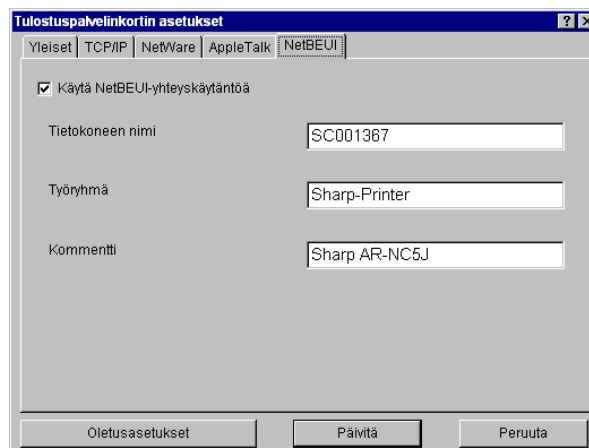


VIHJE

\* Oletussalasana on **Sharp**.

\* Voit katsoa määrittämiä valitsemalla **Vieras-käyttäjä**-kohdan. Tällöin et voi muuttaa asetuksia.

4. Valitse **Tulostuspalvelinkortin asetukset** -valintaikkunasta **NetBEUI**-välilehti. Tässä kohdassa on erittäin tärkeitä asetuksia, kun korttia käytetään TCP/IP-ympäristössä. Varmista oikeat asetukset verkon pääkäyttäjältä, ennen kuin määrität ne. Kun kaikki asetukset on määritetty, napsauta **Päivitä**-painiketta.



VIHJE

\* Jos päätät muuttaa työryhmän nimen, valitse nimi, joka on jo määritetty **Koko verkko** -kohdassa.

# Print Server Card -kortin käyttöopas

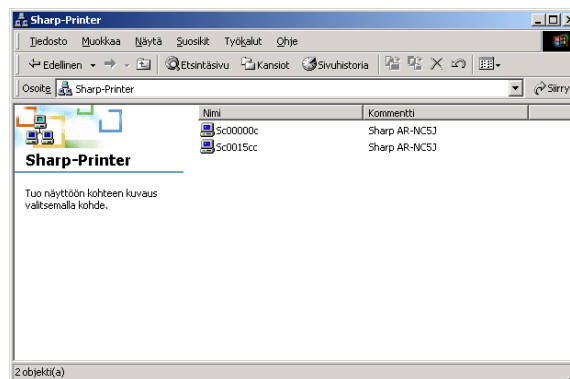
## Tulostimen lisääminen

1. Tuo koko verkko näkyviin valitsemalla **Verkkoympäristö - Koko verkko**. Kaksoisnapsauta **Microsoft Windows -verkko** -kohtaa ja avaa työryhmä, jossa Print Server Card -kortti on olemassa. Kaksoisnapsauta kortin kuvaketta (näkyvissä tietokonekuvakkeena).

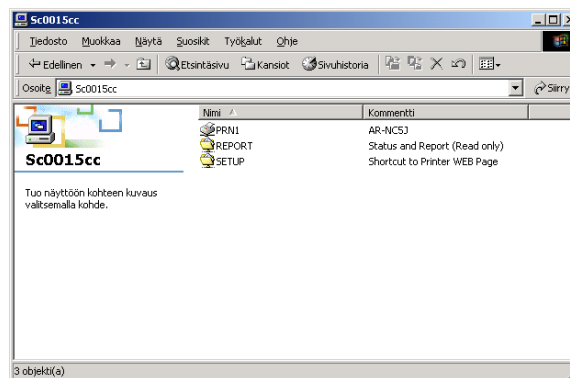


VIHJE

- \* Print Server Card -kortin etsiminen saattaa viedä joitakin minuutteja. Odota hetki ja yritä sitten uudelleen.
- \* Merkintä xxxxxx kohdassa SCxxxxxx tarkoittaa tulostuspalvelinkortin Ethernet-osoitteen kuutta viimeistä lukua.



2. Näytössä näkyy tulostimen kuvake ja kaksi kansiota. Napsauta tulostimen kuvaketta.



VIHJE

- \* Lisätietoja kansioista on online-käyttöohjeen **NetBEUI-liitteessä**.

3. Jos tulostinta ei ole määritetty, näyttöön tulee viesti, jossa sinulta kysytään, haluatko jatkaa tulostimen määrittämistä. Napsauta **Kyllä**-painiketta. Jos tulostimen määrittäminen on valmis, näytössä näkyy odottavien tulostustöiden luettelo.
4. Ohjattu toiminto käynnistyy. Seuraa näytössä annettavia ohjeita. Tulostin lisätään luetteloon. Suorita testitulostus.