

Liite

| | |
|---|----|
| Liite | 1 |
| IP-osoitteen määrittäminen DHCP-, BOOTP-, RARP- tai ARP- yhteyskäytännöllä | 2 |
| IP-osoitteen määrittäminen DHCP-toimintoa käyttäen (Windows NT 4.0) | 2 |
| IP-osoitteen määrittäminen DHCP-toimintoa käyttäen (Windows 2000) | 4 |
| IP-osoitteen määrittäminen BOOTP-toimintoa käyttäen | 6 |
| IP-osoitteen määrittäminen RARP-toimintoa käyttäen | 7 |
| IP-osoitteen määrittäminen ARP-toimintoa käyttäen | 8 |
| Tietoja NetBEUI-yhteyskäytännöstä | 10 |
| Tietoja TELNET-ohjelmasta | 12 |

Print Server Card -kortin käyttöopas

IP-osoitteen määrittäminen DHCP-, BOOTP-, RARP- tai ARP-yhteyskäytännöllä

IP-osoitteen määrittäminen DHCP-toimintoa käyttäen (Windows NT 4.0)

Tässä osassa selitetään, kuinka IP-osoite määritetään käyttäen Windows NT 4.0 -palvelimen DHCP-toimintoa.



- * Rekisteröi IP-osoite ja Ethernet-osoite Windows NT 4.0 -DHCP-palvelimessa. Print Server Card -kortille määritetään IP-osoite, kun korttiin kytketään virta.

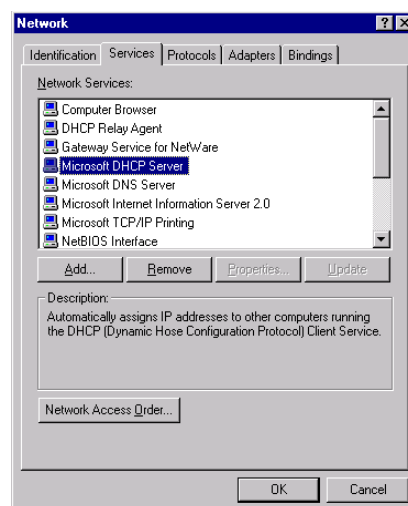


- * Jos IP-osoitetta ei rekisteröidä, kortille määritetään eri osoite joka kerta, kun tulostimeen kytketään virta.

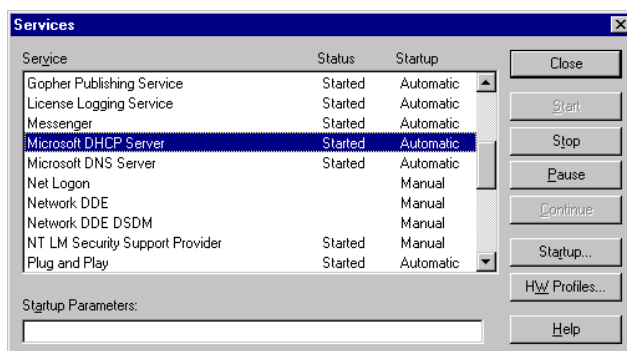
1. Valitse **Control Panel - Network** ja edelleen **Service**. Lisää Verkkopalveluihin **Microsoft DHCP Server**.



- * Sinulla on oltava kirjautumisoikeus.

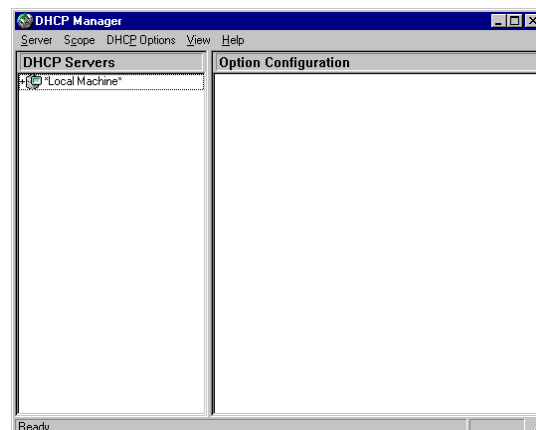


2. Avaa **Control Panel**, valitse **Service** ja käynnistä **Microsoft DHCP Server**.

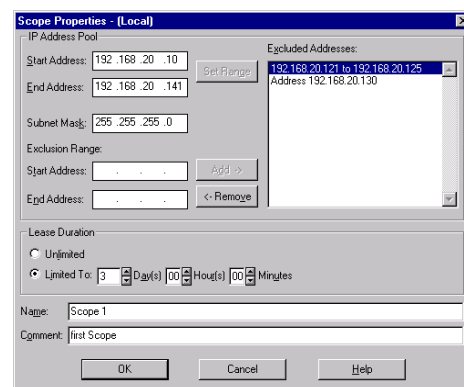


Print Server Card -kortin käyttöopas

3. Valitse Program - **Administrative Tools (Common)** ja käynnistä DHCP-hallintatyökalu.



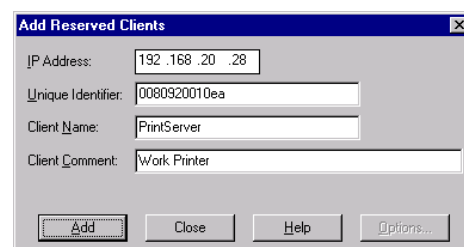
4. Valitse **Scope - Create** ja määritä IP-osoitealue.



5. Valitse **Scope - Add Reservation** ja määritä IP-osoite ja Ethernet-osoite.



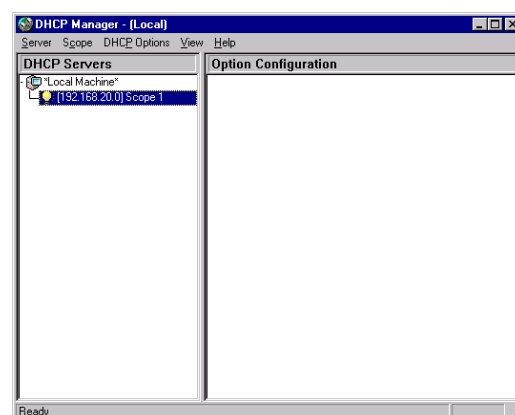
* Vaihe 5 on tarpeeton, jos kiinteää IP-osoitetta ei tarvita.



6. Valitse **Scope** ja aktivoi luotu alue. Kytke virta tulostimeen, jossa tulostuspalvelinkortti on.



* Valitsemalla **Scope - Active Lease** voit tarkastaa IP-osoitteiden määrityksen tilan.



Print Server Card -kortin käyttöopas

IP-osoitteen määrittäminen DHCP-toimintoa käyttäen (Windows 2000)

Tässä osassa selitetään, kuinka IP-osoite määritetään käyttäen Windows 2000 -palvelimen DHCP-toimintoa.



VIHJE

- * Rekisteröi IP-osoite ja Ethernet-osoite Windows 2000 -DHCP-palvelimessa. Print Server Card -kortille määritetään IP-osoite, kun korttiin kytketään virta.



HUOMAUTUS

- * Jos IP-osoitetta ei rekisteröidä, kortille määritetään eri osoite joka kerta, kun tulostimeen kytketään virta.

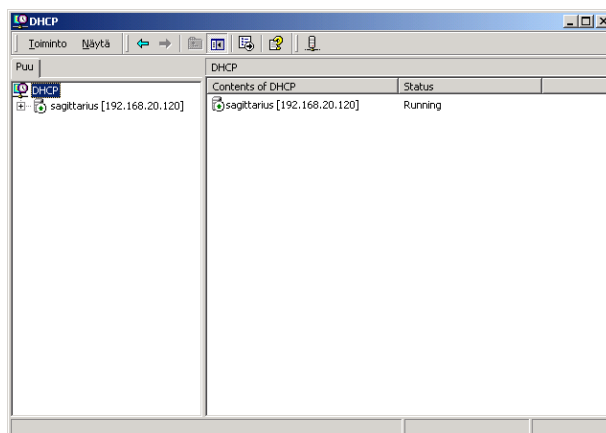
1. Valitse **Käynnistä - Asetukset - Ohjauspaneeli - Lisää tai poista sovellus - Lisää tai poista Windowsin osia** ja käynnistä **Ohjattu Windowsin osien määrittäminen**. Valitse osista **Muut verkon tiedosto- ja tulostuspalvelimet**. Valitse **Dynamic Host Configuration Protocol (DHCP)** ja napsauta **OK**-painiketta. Palaat **Ohjattu Windowsin osien määrittäminen** -ikkunaan. Napsauta **Seuraava**-painiketta. Kun kaikki asetukset ovat valmiita, napsauta **Valmis**-painiketta.

2. Valitse **Ohjauspaneelistä Valvontatyökalut** ja käynnistä DHCP-hallintatyökalu.



VIHJE

- * Sinulla on oltava kirjautumisoikeus.
- * Käynnistä **DHCP-palvelin**-palvelu etukäteen.

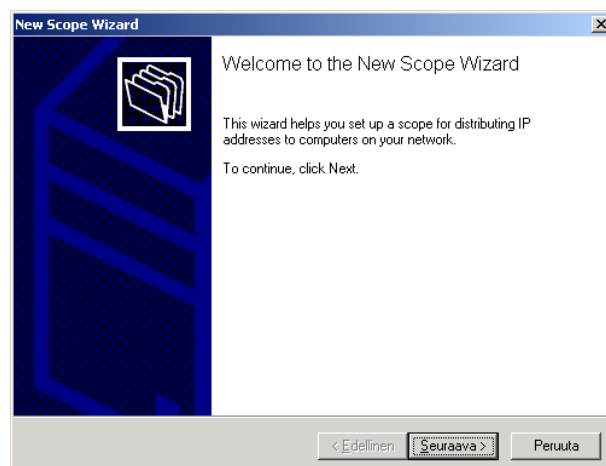


3. Siirry kohdasta **Toiminto - New** kohtaan **Scope** ja käynnistä ohjattu alueenlisäystoiminto (**New Scope Wizard**). Määritä asetukset ohjatun toiminnon ohjeiden mukaisesti.



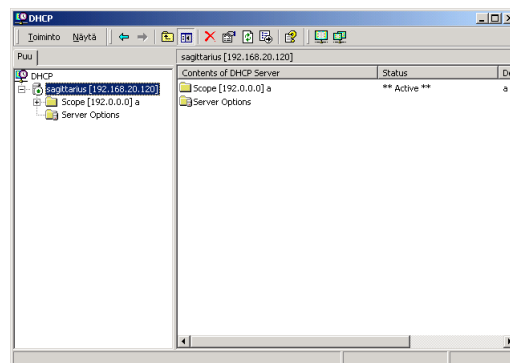
VIHJE

- * Lisätietoja on Windows 2000 -käyttöjärjestelmän Ohjeessa.



Print Server Card -kortin käyttöopas

4. Määritä tarvittavat asetukset ja aktivoi lisätty alue.



5. Kytke tulostimeen virta.

Print Server Card -kortin käyttöopas

IP-osoitteen määrittäminen BOOTP-toimintoa käyttäen

Tässä osassa selitetään, kuinka IP-osoite määritetään käyttäen BOOTP-toimintoa.

Rekisteröi IP-osoite ja Ethernet-osoite BOOTP-palvelimessa. Print Server Card -kortille määritetään IP-osoite, kun korttiin kytketään virta.



VIHJE

* IP-osoitteet voidaan määrittää BOOTP-toiminnolla, jos verkkoon on liitetty työasema, jossa BOOTP on käytössä.

IP-osoitteen määrittäminen UNIX-BOOTP-palvelimella (HP-UX9.x).

1. Lisää /etc/bootptab-tiedostoon seuraavassa kuvatut asetukset.

Esim. IP-osoite on 192.168.20.28 ja isäntänimi on pbox1:

```
pbox1:\
ht=ether:\           # Target hardware type is ETHERNET
ha=0080920010ea:\    # Target hardware address
ip=192.168.20.28:\   # Target IP address
gw=192.168.20.254:\  # Default gateway address (If required)
sm=255.255.255.0:    # Target subnet mask (If required)
```

2. Lisää /etc/inetd.conf-tiedostoon seuraava rivi:
bootps dgram udp wait root /etc/bootpd bootpd

3. Tyhjennä inetd.

```
kill -1 1
```

4. Käynnistä Print Server Card -kortti ja tulostin uudelleen.

Print Server Card -kortin käyttöopas

IP-osoitteen määrittäminen RARP-toimintoa käyttäen

Tässä osassa selitetään, kuinka IP-osoite määritetään käyttäen RARP-toimintoa.

Lisää Print Server Card -kortin Ethernet-osoite ja määritettävä IP-osoite UNIX-järjestelmän / etc/ethers-tiedostoon. Käynnistä sitten RARPD. Kortille määritetään IP-osoite, kun siihen kytketään virta.



* IP-osoitteet voidaan määrittää RARP-toiminnolla, jos verkkoon on liitetty työasema, jossa on RARP-taustaprosessi.

IP-osoitteen määrittäminen UNIX-RARP-palvelimella (SunOS4.1x).

1. Lisää IP-osoite ja Ethernet-osoite /etc/ethers-tiedostoon.
00:80:92:00:10:ea 192.168.20.28 # pbox1
2. Käynnistä RARPD.
`rarpd -a`
3. Käynnistä Print Server Card -kortti ja tulostin uudelleen.

Print Server Card -kortin käyttöopas

IP-osoitteen määrittäminen ARP-toimintoa käyttäen

IP-osoite voidaan määrittää ARP-toimintoa käyttäen kahdella tavalla.

Tapa 1. Rekisteröi IP-osoite, Ethernet-osoite ja PING-komento.



VIHJE

- * Print Server Card -kortin Ethernet-osoite on kortin sinetissä.
- * Kun IP-osoite määritetään tällä tavalla, se ei rekisteröidy tulostuspalvelinkorttiin. Osoite pyyhkiytyy siis muistista, kun tulostimesta katkaistaan virta. Rekisteröi IP-osoite TELNET-ohjelmalla tai jollakin toisella apuohjelmalla.
- * Kun laitetta käytetään Windows 95-, 98-, Me- tai NT-ympäristössä, muiden LAN-ohelaitteiden IP-osoitteet ja Ethernet-osoitteet on rekisteröitävä ennen rekisteröimistä ARP-taulukkoon samoin kuin lisättäessä ARP-taulukkoa. Kun olet määrittänyt IP-osoitteen tällä tavalla, lähetä johonkin toiseen tietokoneeseen PING-komento ja suorita rekisteröinti ARP-taulukkoon.

IP-osoitteen määrittäminen tapaa 1 käyttäen

Print Server Card -kortin Ethernet-osoite: 00:80:92:00:10:ea

Määritettävä IP-osoite: 192.168.20.28

1. Kytke Print Server Card -korttiin virta.
2. Rekisteröi IP-osoite ja Ethernet-osoite ARP-taulukkoon ARP-komennolla.
(UNIX)

```
arp -s 192.168.20.28 00:80:92:00:10:ea temp
```

(Windows 95, 98, Me, NT tai Windows 2000/XP DOS-tilassa)

```
arp -s 192.168.20.28 00-80-92-00-10-ea
```

3. Käytä PING-komentoa.

```
PING 192.168.20.28
```

4. Jos Print Server Card -kortti vastaa, asetukset ovat valmiit.

(UNIX)

```
192.168.20.28 is alive.
```

(Windows 95, 98, Me, NT, 2000 tai XP)

```
reply from 192.168.20.28: byte=32 time=xxms TTL=255
```


Print Server Card -kortin käyttöopas

Tapa 2. Lähetä IP-osoitteeseen keskeytymätön PING-komento.

Print Server Card -kortti määrittää IP-osoitteen, jos alla olevat ehdot täyttyvät.

- (1) Verkkoon on liitetty vain yksi Print Server Card -kortti.
- (2) Käytetään oletusasetusta (IP-osoite on 0.0.0.0).
- (3) Print Server Card -kortille lähetetään enemmän kuin kymmenen ARP-pyyntöä minuutissa.
- (4) ARP:in jälkeen vastaanottava paketti on ICMP Echo Request.



- * Kun IP-osoite määritetään tällä tavalla, se ei rekisteröidy tulostuspalvelinkorttiin. Osoite pyyhkiytyy siis muistista, kun tulostimesta katkaistaan virta. Kun olet määrittänyt IP-osoitteen tällä tavalla, rekisteröi osoite TELNET-ohjelmalla tai jollakin toisella apuohjelmalla.
- * Jos tätä tapaa käytetään, kun verkkoon on liitetty useita Print Server Card -kortteja, sama IP-osoite saatetaan rekisteröidä kahdelle kortille. Varmista, että rekisteröit kortteille eri osoitteet.

IP-osoitteen määrittäminen tapaa 2 käyttäen

Määritettävä IP-osoite: 192.168.20.28

1. Kytke tulostuspalvelinkorttiin virta.
2. Käytä PING-komentoa.

```
Ping 192.168.20.28
```

3. Jatka PING-komennon käyttämistä, kunnes tulostuspalvelinkortti vastaa. Kun saat vastauksen, määrittäminen on valmis.

(UNIX)

```
192.168.20.28 is alive.
```

(Windows 95, 98, Me, NT tai Windows 2000/XP DOS-tilassa)

```
reply from 192.168.20.28: byte=32 time=xxms TTL=255
```

```
*  
*  
*  
*
```

Print Server Card -kortin käyttöopas

Tietoja NetBEUI-yhteyskäytännöstä

Tässä osassa selitetään, kuinka tulostetaan käyttäen NetBEUI-yhteyskäytäntöä.

Kun Print Server Card -kortti liitetään verkkoon, **Verkkoympäristön Koko verkko** -kohdassa näkyy **Sharp-Printer Workgroup**. Työryhmään lisätään tulostin, tietokone (Print Server Card -kortti) ja kaksi kansiota. Voit lisätä tulostimen, muuttaa tulostimen tilaa, määrittää asetuksia ja ottaa yhteyden HTTP-palvelimeen kyseisen tietokoneen (Print Server Card -kortin) kautta. Joitakin tulostimia käytettäessä näyttöön saattaa tulla virheilmoitus, kun käytetään NetBEUI-tulostusta. Jos tulostuksessa on ongelmia, käytä TCP/IP-yhteyskäytäntöä.

Esimerkkejä

- * Tulostus ei onnistu, koska tulostin on offline-tilassa.
- * Tulostus ei onnistu, koska paperi on lopussa.
- * Tulostus ei onnistu, koska toinen kone yrittää tulostaa NetBEUI-tilassa.
- * Tulostus ei onnistu, koska käytetään toista yhteyskäytäntöä.
- * Tulostuksessa tapahtui virhe.

Yllä luetelluissa tilanteissa näyttöön tulee virheilmoitus. Jos tulostuksessa on ongelmia, käytä TCP/IP-yhteyskäytäntöä.

Sharp-Printer rakenne

| | |
|------------------------------|-----------------------------------|
| \\SC001141 | :Computer (Print Server Card) |
| \\SC001141\LPT | :Printer |
| \\SC001141\report\Report.txt | :Setup Report (Read only) |
| \\SC001141\report>Status.txt | :System Status Report (Read only) |
| \\SC001141\setup\WebSetup | :Short Cut File (Read only) |

Setup Report (Asetusraportti)

Raportista näkyy tulostuspalvelinkortin asetustiedot, kun laitteeseen kytketään virta.

System Status Report (Järjestelmän tila raportti)

Kun tämä kansio avataan, raportissa näkyy Print Server Card -kortin tila.

Print Server Card -kortin käyttöopas

Short Cut File (Pikakuvaketiedosto)

Kun tulostuspalvelinkortin IP-osoite määritetään, luodaan pikakuvake (WWW-asetukset). Voit avata tulostuspalvelinkortin kotisivun kaksoisnapsauttamalla pikakuvaketta.



* Tämä toimii vain, jos TCP/IP on määritetty.

Print Server Card -kortin käyttöopas

Tietoja TELNET-ohjelmasta

Kun IP-osoite on määritetty, UNIX- tai TCP/IP-ohjelmistojen parametrit voidaan määrittää TELNET-ohjelmalla. TELNET-ohjelmassa voit tuoda Print Server Card -kortin parametrit näyttöön ja määrittää niitä komennoilla. Alla on joitakin esimerkkejä:



* Kun haluat muuttaa parametreja, kirjaudu sisään **admin**-tunnuksella. **admin**-tunnuksen oletussalasana on **Sharp**.

Esimerkki näytössä näkyvistä tiedoista käytettäessä TELNET-yhteyttä.

```
Sharp AR-NC5J Ver 01.00.00 TELNET server.  
Copyright(C) 2001 SHARP CORPORATION  
Copyright(C) 2001 Japan Computer Industry Inc.  
login: admin  
'admin' user needs password to login.  
password:  
User 'admin' logged in.
```

| No. | Item | Value | (level.1) |
|-------|------------------------------|-------|-----------|
| ----- | | | |
| 1 | : Configure General | | |
| 2 | : Configure TCP/IP | | |
| 3 | : Configure NetWare | | |
| 4 | : Configure AppleTalk | | |
| 5 | : Configure NetBEUI/NetBIOS | | |
| 97 | : Display Status | | |
| 98 | : Reset Settings to Defaults | | |
| 99 | : Exit | | |

Please select(1 - 99)?

Print Server Card -kortin käyttöopas

Yleistä-valikon asetukset [1]

| No. | Item | Value | (level.2) |
|-----|----------------------------------|-------|-----------|
| 1 | : Change admin Password | : "" | |
| 2 | : Print status page after bootup | : YES | |
| 99 | : Back to prior menu | | |

Please select(1 - 99)?

TCP/IP-valikon asetukset [2]

| No. | Item | Value | (level.2) |
|-----|----------------------|-----------------|-----------|
| 1 | : TCP/IP Protocol | : ENABLE | |
| 2 | : DHCP/BOOTP | : DISABLE | |
| 3 | : RARP | : DISABLE | |
| 4 | : IP Address | : 192.168.20.28 | |
| 5 | : Subnet Mask | : 0.0.0.0 | |
| 6 | : Default Gateway | : 0.0.0.0 | |
| 7 | : FTP/LPD Banner | : NO | |
| 99 | : Back to prior menu | | |

Please select(1 - 99)?

Print Server Card -kortin käyttöopas

NetWare-valikon asetukset [3]

| No. | Item | Value | (level.2) |
|-----|----------------------|-------------------|-----------|
| 1 | : NetWare Protocol | : ENABLE | |
| 2 | : Frame Type | : 802.2 | |
| 3 | : Operation Mode | : PSERVER | |
| 4 | : Printer Name | : "SC0010EA-prn1" | |
| 5 | : PSERVER Mode | | |
| 6 | : RPRINTER Mode | | |
| 99 | : Back to prior menu | | |

Please select(1 - 99)?

PSERVER-tila on käytössä [3-5]

| No. | Item | Value | (level.3) |
|-----|----------------------|--------------|-----------|
| 1 | : Print Server Name | : "SC0010EA" | |
| 2 | : Login Password | : "" | |
| 3 | : Job Polling(sec.) | : 4 | |
| 4 | : Bindery Mode | : ENABLE | |
| 5 | : File Server | | |
| 6 | : NDS | | |
| 99 | : Back to prior menu | | |

Please select(1 - 99)?

Tiedostopalvelin-valikko [3-5-5]

| No. | Item | Value | (level.4) |
|-----|----------------------|-------|-----------|
| 1 | : FSERVER Name 1 | : "" | |
| 2 | : FSERVER Name 2 | : "" | |
| 3 | : FSERVER Name 3 | : "" | |
| 4 | : FSERVER Name 4 | : "" | |
| 5 | : FSERVER Name 5 | : "" | |
| 6 | : FSERVER Name 6 | : "" | |
| 7 | : FSERVER Name 7 | : "" | |
| 8 | : FSERVER Name 8 | : "" | |
| 99 | : Back to prior menu | | |

Please select(1 - 99)?

Print Server Card -kortin käyttöopas

NDS-valikko [3-5-6]

| No. | Item | Value | (level.4) |
|-----|----------------------|-------|-----------|
| 1 | : NDS Tree | : "" | |
| 2 | : NDS Context | : "" | |
| 99 | : Back to prior menu | | |

Please select(1 - 99)?

RPRINTER-tila-valikko [3-6]

| No. | Item | Value | (level.3) |
|-----|----------------------|-------|-----------|
| 1 | : PSERVER Name 1 | : "" | |
| 2 | : PSERVER Name 2 | : "" | |
| 3 | : PSERVER Name 3 | : "" | |
| 4 | : PSERVER Name 4 | : "" | |
| 5 | : PSERVER Name 5 | : "" | |
| 6 | : PSERVER Name 6 | : "" | |
| 7 | : PSERVER Name 7 | : "" | |
| 8 | : PSERVER Name 8 | : "" | |
| 9 | : Job Timeout(sec.) | : 10 | |
| 99 | : Back to prior menu | | |

Please select(1 - 99)?

AppleTalk on käytössä [4]

| No. | Item | Value | (level.2) |
|-----|----------------------|---------------|-----------|
| 1 | : AppleTalk Protocol | : ENABLE | |
| 2 | : Zone Name | : "" | |
| 3 | : Printer Name | : "SC0010EAW" | |
| 99 | : Back to prior menu | | |

Please select(1 - 99)?

NetBEUI on käytössä [5]

| No. | Item | Value | (level.2) |
|-----|----------------------|-------------------|-----------|
| 1 | : NetBEUI Protocol | : ENABLE | |
| 2 | : Computer Name | : "SC0010EA" | |
| 3 | : Workgroup | : "Sharp-Printer" | |
| 4 | : Comment | : "Sharp AR-NC5J" | |
| 99 | : Back to prior menu | | |

Please select(1 - 99)?

Print Server Card -kortin käyttöopas

Tilanäytön valikko [97]

Display Status

1 : prn1

2 : system

99 : Back to prior menu

Please select(1 - 99)?

prn1-valikko [97-1]

prn1:

Ready

Print Server Card -kortin käyttöopas

Järjestelmä-valikko [97-2]

[GENERAL]

| | |
|---------------|-------------------|
| model name | Sharp AR-NC5J |
| version | 01.00.00 |
| printer name | |
| link status | 10BASE-T |
| duplex mode | HALF |
| Hardware addr | 00:80:92:00:13:67 |
| Status print | YES |

[TCP/IP]

| | |
|-------------|----------------|
| status | enabled |
| DHCP/BOOTP | disabled |
| IP address | 192.168.40.148 |
| subnet mask | 255.255.255.0 |
| gateway | 192.168.40.254 |

[NetWare]

| | |
|----------------|----------|
| status | enabled |
| packet type | SNAP |
| network number | 00000004 |
| print mode | RPRINTER |
| connected PS 0 | BRAVO-PS |
| NDS Tree | MH |
| NDS Context | MH |

[AppleTalk]

| | |
|-------------|-------------|
| status | enabled |
| zone name | WORK6F |
| type name | LaserWriter |
| object name | SC001367 |

[NetBEUI]

| | |
|----------------|---------------|
| status | enabled |
| computer name | SC001367 |
| workgroup name | Sharp-Printer |
| master browser | SC001367 |

Print Server Card -kortin käyttöopas

Palauta oletusasetukset -valikko [98]

Reset Settings to Defaults

1 : YES

2 : NO

Please select(1 - 2)?

Lopeta-valikko [99]

Exit

1 : Save and Exit

2 : Exit without Saving

99 : Back to prior menu