

# V. Tulostuspalvelinkortin käyttäminen Macintosh-ympäristössä

Tässä luvussa selitetään, kuinka Print Server Card -kortin asetukset määritetään AppleTalk-yhteyksikäytäntöä käyttävässä Macintosh-ympäristössä. Print Server Card -korttia voidaan käyttää seuraavissa ympäristöissä: MacOS 7.6 tai uudempi, MacOS 8, MacOS 8.5, KanjiTalk 7.1 tai uudempi, KanjiTalk 7.5 tai uudempi. Kortti ei toimi AppleTalk Phase1-ympäristössä.

V. Tulostuspalvelinkortin käyttäminen Macintosh-ympäristössä ....	5-1
Tulostaminen Macintosh-järjestelmästä .....	5-2
PSC Setup Utility -ohjelman asentaminen ja lataaminen .....	5-2
Yleiset asetukset .....	5-6
AppleTalk-asetukset .....	5-7
Tulostimen ja tulostuksen asetukset.....	5-8
Muiden yhteyksikäytäntöjen asetukset .....	5-10
TCP/IP-asetukset .....	5-10
NetWare-asetukset .....	5-11
NetBEUI-asetukset .....	5-13

# Print Server Card -kortin käyttöopas

## Tulostaminen Macintosh-järjestelmästä

Määritä tulostuspalvelinkortin asetukset Macintosh-järjestelmässä PSC Setup Utility -ohjelmalla.



\* PSC Setup Utility -ohjelma käyttää TCP/IP-yhteyksikäytäntöä. Määritä OpenTransport, TCP/IP tai MacTCP.

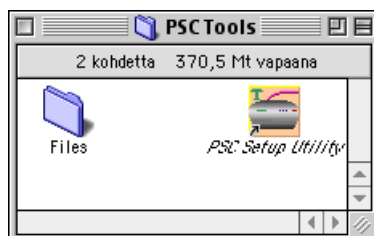
## PSC Setup Utility -ohjelman asentaminen ja lataaminen

### 1. Asentaminen

- 1-1. Avaa CD-ROM-levyn **Utility**-kansio ja kaksoisnapsauta **PSC Installer** -kohtaa.
- 1-2. Valitse kieli.
- 1-3. Lue käyttöoikeussopimus. Napsauta sitten **Kyllä**-painiketta.
- 1-4. Tarkista kansio, johon ohjelma asennetaan. Napsauta sitten **Seuraava**-painiketta.
- 1-5. Ota PSC Setup Utility -ohjelman suoritus käyttöön tai poista se käytöstä. Napsauta sitten **Valmis**-painiketta.

### 2. PSC Setup Utility -ohjelman suorittaminen

- 2-1. Suorita ohjelma kaksoisnapsauttamalla **PSC Setup Utility** -kohtaa kansiossa, johon kohde on luotu.

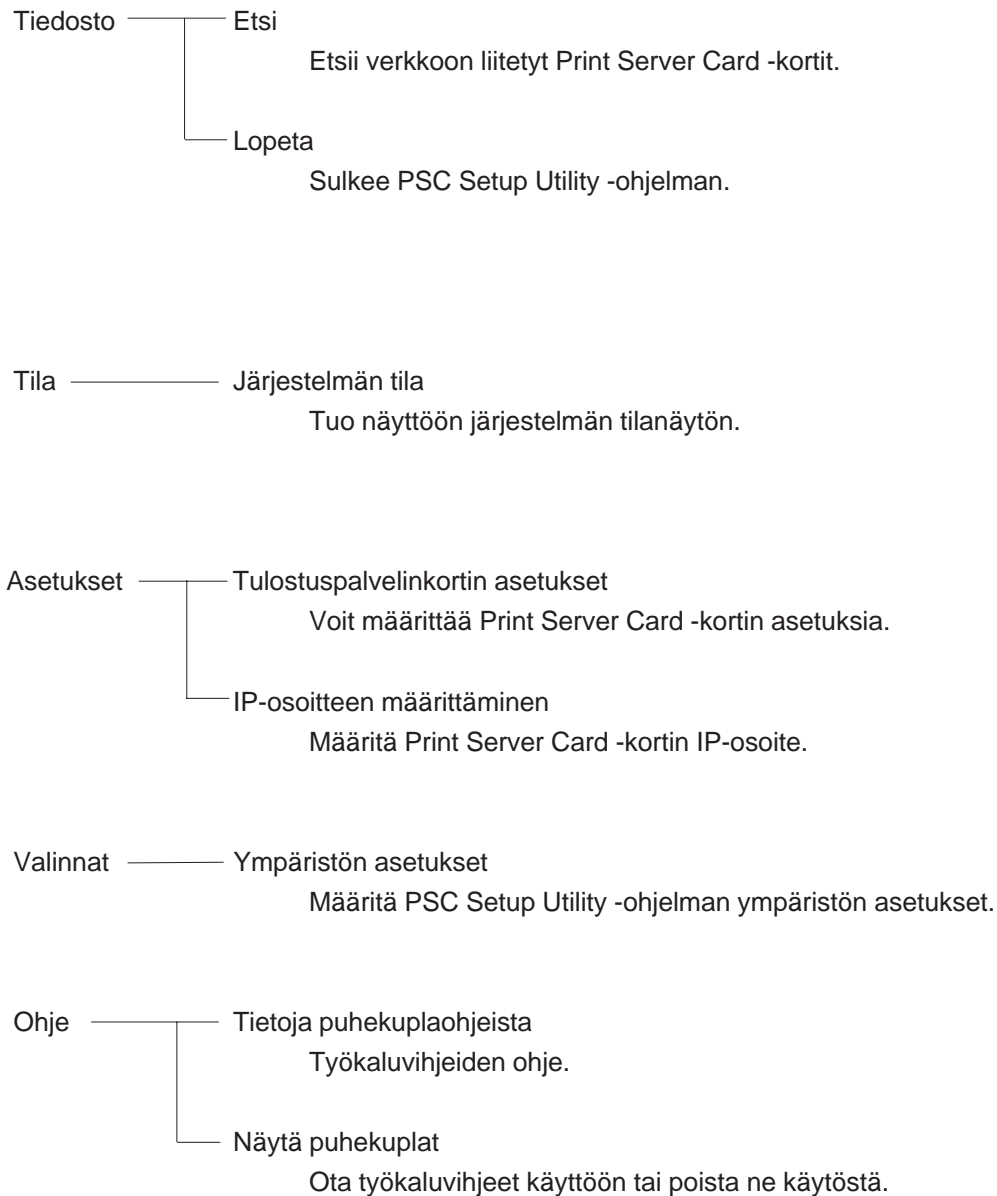


- 2-2. Kun suoritat PSC Setup Utility -ohjelman, se etsii automaattisesti verkkoon liitetyt tulostuspalvelin -kortit ja näyttää tulokset luettelona.

Mallin nimi Ethernet-osoite	IP-osoite	Tulostuspalvelimen nimi
AR-NC5J 00:80:92:00:13:67	192.168.40.148	SC001367
AR-NC5J 00:80:92:00:13:68	192.168.40.149	SC001368

# Print Server Card -kortin käyttöopas

2-3. Seuraavassa on kuvattu PSC Setup Utility -ohjelman valikkopalkkia.



# Print Server Card -kortin käyttöopas

- 2-4. Valitse luettelosta Print Server Card -kortti, jonka asetuksia haluat määrittää. Valitse sitten **Asetukset - Tulostuspalvelinkortin asetukset**.



HUOMAUTUS

- \* Jos valitulla kortilla ei ole IP-osoitetta, näyttöön tulee viesti, jossa ilmoitetaan, että IP-osoitetta ei ole vielä määritetty. Napsauta **OK**-painiketta ja määritä IP-osoite.

The dialog box is titled "IP-osoitteen määrittäminen". It contains two labels: "Ethernet-osoite" with a value "[00:80:92:00:00:0C]" and "IP-osoite" with an empty text field. At the bottom, there are two buttons: "Peruuta" and "OK".

- 2-5. Kun IP-osoite on määritetty, käynnistä Print Server Card -kortti uudelleen. Etsi kortit sitten uudelleen. Valitse luettelosta Print Server Card -kortti, jonka asetuksia haluat määrittää. Kortti, jonka asetuksia ei vielä ole määritetty, näkyy korostettuna. Valitse sitten **Asetukset - Tulostuspalvelinkortin asetukset**.

PSC Setup Utility		
Mallin nimi	IP-osoite	Tulostuspalvelimen nimi
<b>Ethernet-osoite</b>		
AR-NC5J	192.168.40.148	SC001367
00:80:92:00:13:67		
AR-NC5J	192.168.40.149	SC001368
00:80:92:00:13:68		

- 2-6. Näyttöön tulee **Salasana**-ikkuna. Kirjoita salasana ja napsauta **OK**-painiketta. Näyttöön tulee **Tulostuspalvelinkortin asetukset**-valintaikkuna.

The dialog box is titled "Salasana". It contains a label "Anna salasana:" followed by a text input field. Below the field is a checkbox labeled "Vieras-käyttäjä (vain luku)". At the bottom, there are two buttons: "Peruuta" and "OK".



VIHJE

- \* Oletussalasana on **Sharp**.

# Print Server Card -kortin käyttöopas

## <Järjestelmän tilanäyttö>

Valitse PSC Setup Utility -ohjelman valikkopalkista **Tila** ja edelleen **Järjestelmän tila**. Järjestelmän tilanäyttö tulee näyttöön. Valitun Print Server Card -kortin järjestelmän tila näkyy näytössä. Lataa uudelleen -painikkeella voit päivittää järjestelmän tilatiedot.



VIHJE

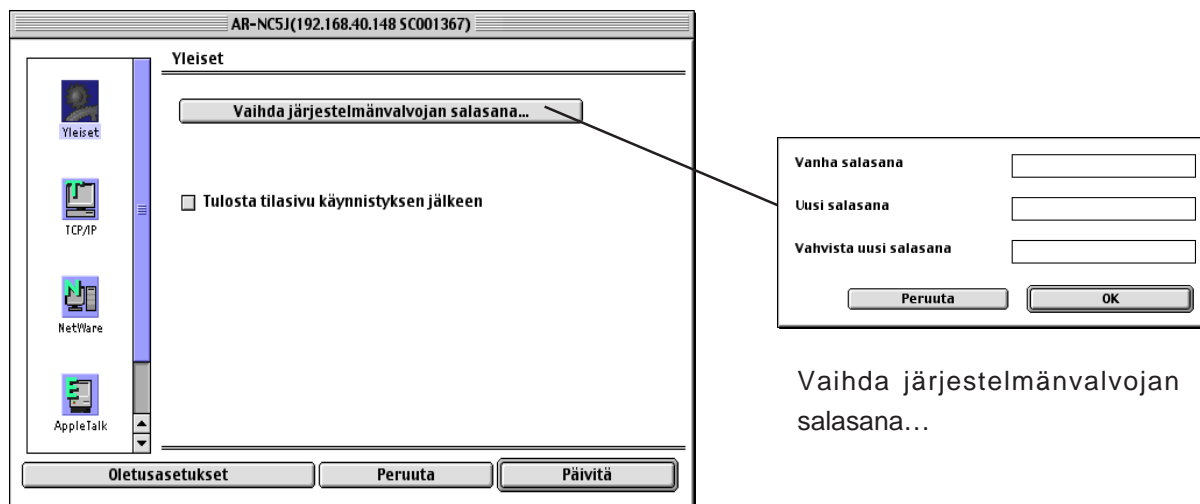
\* Tämä näyttö ei ole käytettävissä kaikkien tulostimien kanssa.



# Print Server Card -kortin käyttöopas

## Yleiset asetukset

Kun valitset **Yleiset**, näet alla olevan näytön.



Alla on kunkin kohdan kuvaus.

Vaihda järjestelmänvalvojan salasana:

Anna Print Server Card -kortin järjestelmänvalvojan salasana ASCII-merkeillä. Tätä salasanaa käytetään varmistussalasanana muutettaessa Telnet-yhteyden, WWW-sivujen ja asetustyökalujen asetuksia.



VIHJE

\* Oletussalasana on **Sharp**.

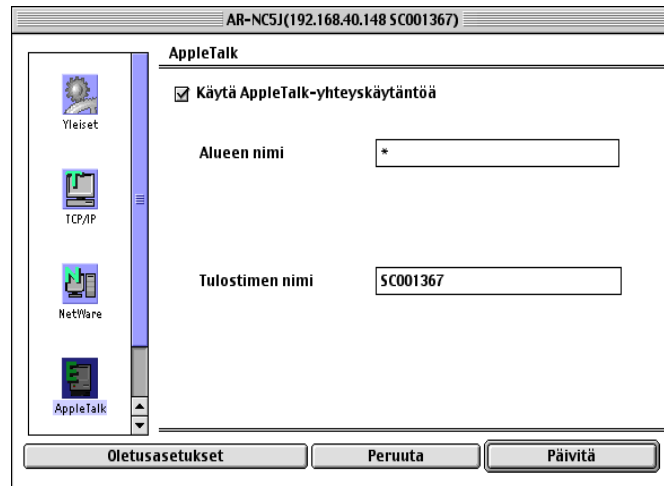
Tulosta tilasivu käynnistyksen jälkeen:

Valitse, tulostetaanko Print Server Card -kortin tilasivu, kun tulostin käynnistetään.

# Print Server Card -kortin käyttöopas

## AppleTalk-asetukset

Valitset **AppleTalk**. Näyttöön tulee seuraava ikkuna:



Alla on kunkin kohdan kuvaus.

Käytä AppleTalk-yhteyskäytäntöä:

Ota AppleTalk-yhteyskäytäntö käyttöön tai poista se käytöstä.

Alueen nimi:

Määritä sen alueen nimi, johon Print Server Card -kortti kuuluu. Jos tämä kohta jätetään tyhjäksi, Print Server Card -kortti kuuluu AppleTalk-reitittimen määrittämään oletusalueeseen verkossa.

Tulostimen nimi:

Määritä AppleTalk-tulostinnimi. Määritetty nimi näkyy Valitsija-toiminnossa. Merkkijonossa ei saa käyttää AppleTalk-yhteyskäytännön erikoismerkkejä (=; ; @ ja \*).

# Print Server Card -kortin käyttöopas

## Tulostimen ja tulostuksen asetukset

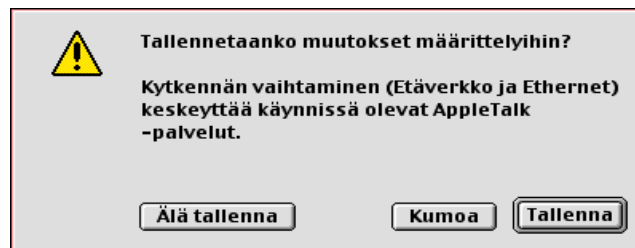
Tässä osassa selitetään, kuinka AppleTalk-ympäristön ja tulostimen ohjainten asetukset määritetään. Alla oleva selitys saattaa vaihdella käytettävän Macintosh-version mukaan. Lisätietoja on Macintosh-käyttöoppaassa.

### 1. Tulostimen asetukset

- 1-1. Valitse Macintosh-tietokoneen Omena-valikosta **Säätimet**. Valitse **AppleTalk** ja yhteydeksi **Ethernet**.



- 1-2. Valitse **AppleTalk**-kohde. Kun suljet valintaikkunan, uudet asetukset näkyvät näytössä. Vahvista muutokset napsauttamalla **Tallenna**-painiketta.





# Print Server Card -kortin käyttöopas

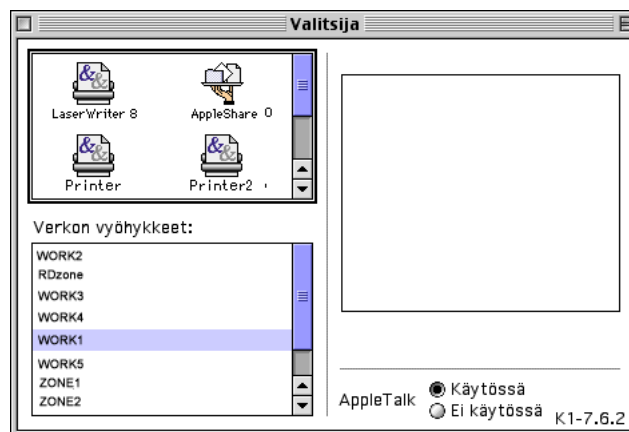
## 2. Tulostaminen

- 2-1. Valitse **Omena**-valikosta **Valitsija**. Valitse tulostinohjain, johon Print Server Card -kortti on liitetty. Jos käytössä on alue, valitse oikea alue. Print Server Card -kortin tulisi löytyä.



VIHJE

- \* Jos kortti ei ole luettelossa, tarkista, onko tulostimeen kytketty virta ja onko kortti liitetty verkkoon oikein.
- \* Asetukset voidaan tarvittaessa määrittää kohdassa **Taustatulostus**.



- 2-2. Kun olet määrittänyt tulostuspalvelinkortin asetukset **Valitsijassa**, suorita testitulostus **SimpleText**-ohjelmalla. Jos tulostus ei toimi, tarkista, että tulostuspalvelinkortti on liitetty verkkoon oikein.

# Print Server Card -kortin käyttöopas

## Muiden yhteyskäytäntöjen asetukset

PSC Setup Utility -ohjelmalla voidaan määrittää myös muiden yhteyskäytäntöjen asetuksia.

Jos käytät korttia vain Macintosh-ympäristössä, muiden yhteyskäytäntöjen asetuksia ei tarvitse määrittää.

### TCP/IP-asetukset

Valitse **TCP/IP**. Näyttöön tulee ikkuna, jossa voit määrittää TCP/IP-yhteyksikäytännön asetukset. Alla on kunkin kohdan kuvaus.

Käytä TCP/IP-yhteyksikäytäntöä:

Ota TCP/IP-yhteyksikäytäntö käyttöön tai poista se käytöstä. Tämä asetus vaikuttaa LPR-, FTP-, TELNET-, SNMP- ja HTTP-yhteyksikäytäntöjen sekä asetusapuohjelmien ym. toimintaan.

Käytä DHCP/BOOTP-yhteyksikäytäntöä:

Ota DHCP/BOOTP-yhteyksikäytäntö käyttöön tai poista se käytöstä. DHCP/BOOTP on yhteyksikäytäntö, jolla IP-osoite haetaan DHCP- tai BOOTP-palvelimesta käynnistyksen yhteydessä. DHCP- tai BOOTP-palvelimen, jonka asetukset on määritetty, on toimittava asianmukaisesti aliverkossa, jotta Print Server Card -kortin IP-osoite voidaan määrittää DHCP/BOOTP-palvelimesta. Kortti tunnistaa DHCP- ja BOOTP-yhteyden automaattisesti ja ottaa käyttöön ensimmäiseksi vastanneen IP-osoitteen.

Käytä RARP-yhteyksikäytäntöä:

Ota RARP käyttöön tai poista se käytöstä. RARP on yhteyksikäytäntö, jolla IP-osoite haetaan RARP-palvelimesta käynnistyksen yhteydessä. RARP-palvelimen, jonka asetukset on määritetty, on toimittava asianmukaisesti aliverkossa, jotta tulostuspalvelinkortin IP-osoite voidaan määrittää RARP-palvelimesta.

IP-osoite:

Määritä Print Server Card -kortin IP-osoite. Sen täytyy olla neljässä osassa kirjoitettu desimaalipisteillä erotettu numerosarja, kuten xxx.xxx.xxx.xxx.

Aliverkon peite:

Määritä Print Server Card -kortin aliverkon peite. Sen täytyy olla neljässä osassa kirjoitettu desimaalipisteillä erotettu numerosarja, kuten xxx.xxx.xxx.xxx. Jos arvo on 0.0.0.0, asetus ei kelpaa. IP-osoitetta vastaava aliverkon peite määritetään automaattisesti.

# Print Server Card -kortin käyttöopas

Oletusyhdyskäytävä:

Määritä Print Server Card -kortin yhdyskäytävän IP-osoite. Osoitteen täytyy olla neljässä osassa kirjoitettu desimaalipisteillä erotettu numerosarja, kuten xxx.xxx.xxx.xxx. Yhdyskäytävän on oltava siinä verkossa, jossa tulostuspalvelinkorttikin on. Jos arvo on 0.0.0.0, asetus ei kelpaa.

Käytä FTP/LPR-viiriä:

Ota erotinsivu käyttöön tai poista se käytöstä, kun käytetään LPR- tai FTP-tulostusta.

## NetWare-asetukset

Valitse **NetWare**. Näyttöön tulee ikkuna, jossa voit määrittää NetWare-yhteyskäytännön asetukset. Alla on kunkin kohdan kuvaus.

Käytä NetWare-yhteyskäytäntöä:

Ota NetWare-yhteyskäytäntö käyttöön tai poista se käytöstä.

Tulostuspalvelimen nimi:

Määritä sen Print Server Card -kortin tulostuspalvelimen nimi, joka käynnistetään tulostuspalvelintilassa. Koska tätä asetusta käytetään verkkotunnisteena NetWare-yhteyskäytännössä, tulostuspalvelimen nimen on oltava erilainen kuin muiden NetWare-ympäristössä käytettyjen nimien. Sitä käytetään kirjautumisnimenä luotaessa yhteys NetWare-palvelimeen.

Kehystyyppi:

Valitse Print Server Card -kortin oletuskehystyyppi. Jos valittu kehystyyppi ei ole sopiva, se vaihdetaan automaattisesti.

Toimintatila:

Valitse Print Server Card -kortin ensisijainen toimintatapa (tulostuspalvelin/etätulostin). Jos valittu tapa ei ole sopiva, kortti käynnistyy toisessa tilassa.

# Print Server Card -kortin käyttöopas

## PSERVER-tila

### PSERVER-asetukset

Kytkevä tiedostopalvelin:

Määritä ensisijaisesti liitetyn tiedostopalvelimen nimi. Tulostuspalvelinkortti kirjautuu määritettyyn tiedostopalvelimeen, kun se toimii tulostuspalvelintilassa. Tulostuspalvelin-kortti etsii tiedostopalvelimen automaattisesti ja kirjautuu sisään, jos arvoa ei ole määritetty.

Salasana:

Määritä salasana, joka varmistetaan, kun tulostuspalvelinkortti kirjautuu tiedostopalvelimeen tulostuspalvelimena. Kun Print Server Card -kortin salasana on määritetty, sama salasana on määritettävä myös vastaavaan tiedostopalvelimeen. Jos korttiin on liitetty kaksi tai useita tiedostopalvelimia, sama salasana täytyy määrittää kaikkiin tiedostopalvelimiin.

Työn kyselyaika:

Määritä sekunteina aikaväli, jonka mukaan Print Server Card -kortti kysyy töitä tiedostopalvelimesta. Tämän tulisi yleensä olla oletusasetus.

## NDS-asetukset

Bindery-asetukset:

Ota sidontatila käyttöön tai poista se käytöstä. Kun tila on poistettu käytöstä, vain NDS-tila on toiminnassa. Poista Bindery-tila käytöstä vain siinä tapauksessa, että vain NDS-tilaa tarvitaan.

NDS-puu:

Määritä liitetyn NDS-puun nimi. Puun nimeä ei tarvitse yleensä määrittää itse, sillä se määritetään automaattisesti. Jos samassa verkossa on kaksi tai useita puita, nimi tulee määrittää.

NDS-konteksti:

Määritä tulostuspalvelintilan NDS-konteksti. Konteksti, joka on luonut tulostuspalvelimen tiedostopalvelimeen, on määritettävä tässä.

# Print Server Card -kortin käyttöopas

RPRINTER-tila

RPRINTER-asetukset

Kytkevä tulostuspalvelin:

Määritä aluksi liitetyn tulostuspalvelimen nimi. Print Server Card -kortti luo yhteyden tässä määritettyyn tulostuspalvelimeen etätulostustilassa. Kortti etsii tulostuspalvelimen automaattisesti ja luo yhteyden, jos arvoa ei ole määritetty.

Aikakatkaisu:

Määritä sekunteina Print Server Card -kortin aikakatkaisuarvo, joka lopettaa työn etätulostustilassa. Tämän tulisi yleensä olla oletusasetus.

Tulostimen nimi:

Määritä sen tulostimen nimi, joka on määritetty NetWare-palvelimen tulostuspalvelimen tiedoissa. Nimen on oltava sama kuin NetWare-palvelimeen rekisteröity tulostimen nimi.

## NetBEUI-asetukset

Valitse **NetBEUI**. Näyttöön tulee ikkuna, jossa voit määrittää NetBEUI-yhteyskäytännön asetukset. Alla on kunkin kohdan kuvaus.

Käytä NetBEUI-yhteyskäytäntöä:

Ota NetBEUI-yhteyskäytäntö käyttöön tai poista se käytöstä.

Tietokoneen nimi:

Määritä tietokoneen nimi. Tässä annettu nimi näkyy tietokoneena Windowsin **Resurssienhallinnassa**. Nimen tulee olla eri kuin muiden tietokoneiden nimien.

Työryhmä:

Määritä työryhmä, johon Print Server Card -kortti kuuluu. Anna työryhmän oletusnimi tai olemassa olevan työryhmän nimi. Uusi työryhmän nimi, jota ei ole verkossa, ei näy **Työryhmänä**.

Kommentti:

Anna tulostuspalvelinkortin kuvaus. Tässä annetut tiedot näkyvät tulostuspalvelinkortin kuvauksena (kommentteina) Windowsin verkkotietokoneessa.